

О ПРОВЕДЕНИИ ВАКЦИНАЦИИ ПРОТИВ КОРОНАВИРУСНОЙ ИНФЕКЦИИ COVID-19 на территории Челябинской области



Виды вакцин для профилактики коронавирусной инфекции COVID-19

Спутник V («Гам-КОВИД-Вак»)



НИЦ им. Н.Ф. Гамалеи

«ЭпиВакКорона»



ГНЦ вирусологии и биотехнологии «Вектор»

Вакцина НИИ им. М.П. Чумакова



Федеральный научный центр исследований и разработки иммунобиологических препаратов им. М.П. Чумакова РАН



Профилактическая*



Профилактическая*



Профилактическая*



На основе аденовируса и гена белка SARS-CoV-2.
Вирус доставляет в клетку генетический материал, но не может размножиться и вызвать заболевание. После введения организм начинает вырабатывать антитела



На основе пептидов – фрагментов белка S SARS-CoV-2.
Пептиды закреплены на белке-носителе, который вместе с гидроксидом алюминия помогает усилить иммунный ответ. После введения в организм стимулирует выработку антител



На основе инактивированного вируса.
Вместе с ним и вспомогательным веществом, гидроксидом алюминия, в организме запускается иммунный ответ



Двукратно, с интервалом в 3 недели



Двукратно, с интервалом в 2–3 недели



Двукратно, с интервалом в 2 недели



Формируется через 21 день после второй вакцинации



Формируется через 30 дней после второй вакцинации



Формируется на 14 день после второй вакцинации



На данный момент иммунитет подтвержден на интервале 5–7 месяцев.
Прогнозный иммунитет: как минимум на год, но точные данные покажут дальнейшие наблюдения за привитыми и переболевшими

Вакцина «Гам-КОВИД-Вак»



Комбинированная векторная вакцина, состоящая из двух компонентов

Компонент I (1-й день)

Компонент II (21-й день)

Лекарственная форма: раствор для в/м введения.
Вводится в дельтовидную мышцу плеча



ПОКАЗАНИЯ К ПРИМЕНЕНИЮ:

профилактика новой коронавирусной инфекции (COVID-19) у взрослых старше 18 лет.

ПРОТИВОПОКАЗАНИЯ К ПРИМЕНЕНИЮ:

- гиперчувствительность к какому-либо компоненту вакцины или к вакцине, содержащей аналогичные компоненты;
- тяжелые аллергические реакции в анамнезе;
- острые инфекционные и неинфекционные заболевания;
- обострение хронических заболеваний. Вакцинацию проводят не ранее чем через 2–4 недели после выздоровления или ремиссии;
- беременность и период грудного вскармливания;
- возраст до 18 лет.

Вакцина «Гам-КОВИД-Вак»



МИНИСТЕРСТВО ЗДРАВООХРАНЕНИЯ
РОССИЙСКОЙ ФЕДЕРАЦИИ
(Минздрав России)

ПРИКАЗ

3 февраля 2021 г.

№ 474

Москва

О внесении изменений в календарь
профилактических прививок по эпидемическим показателям,
утвержденный приказом Министерства здравоохранения
Российской Федерации от 21 марта 2014 г. № 125н

В соответствии со статьями 10 и 11 Федерального закона от 17 сентября 1998 г. № 157-ФЗ «Об иммунопрофилактике инфекционных болезней» (Собрание законодательства Российской Федерации, 1998, № 38, ст. 4736; 2013, № 48, ст. 6165) приказываю:

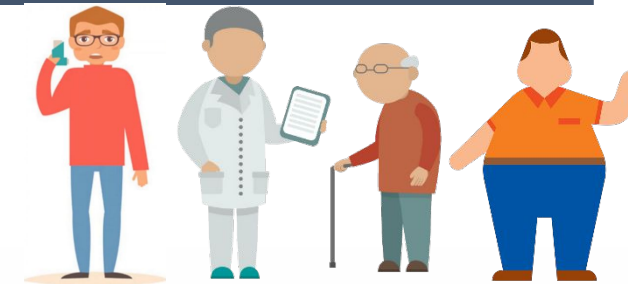
В календаре профилактических прививок по эпидемическим показателям, утвержденном приказом Министерства здравоохранения Российской Федерации от 21 марта 2014 г. № 125н (зарегистрирован Министерством юстиции Российской Федерации 25 апреля 2014 г., регистрационный № 32115), с изменениями, внесенными приказами Министерства здравоохранения Российской Федерации от 16 июня 2016 г. № 370н (зарегистрирован Министерством юстиции Российской Федерации 4 июля 2016 г., регистрационный № 42728), от 13 апреля 2017 г. № 175н (зарегистрирован Министерством юстиции Российской Федерации 17 мая 2017 г., регистрационный № 46745), от 19 февраля 2019 г. № 69н (зарегистрирован Министерством юстиции Российской Федерации 19 марта 2019 г., регистрационный № 54089), от 24 апреля 2019 г. № 243н (зарегистрирован Министерством юстиции Российской Федерации 15 июля 2019 г., регистрационный № 55249), от 14 сентября 2020 г. № 967н (зарегистрирован Министерством юстиции Российской Федерации 12 октября 2020 г., регистрационный № 60329) и от 9 декабря 2020 г. № 1307н (зарегистрирован Министерством юстиции Российской Федерации 16 декабря 2020 г., регистрационный № 61502), позицию, касающуюся вакцинации против новой коронавирусной инфекции, изложить в следующей редакции:

« Против коронавирусной инфекции, вызываемой вирусом	К приоритету 1-го уровня относятся: лица в возрасте 60 лет и старше; взрослые, работающие по отдельным профессиям и должностям: работники медицинских, образовательных
--	--

Приоритетной группой вакцинации являются:

Лица в возрасте 60 лет и старше

Лица с хроническими заболеваниями, в том числе с заболеваниями бронхолегочной системы, сердечно-сосудистыми заболеваниями, сахарным диабетом и ожирением



2

SARS-CoV-2	организаций, организаций социального обслуживания и многофункциональных центров; лица, проживающие в организациях социального обслуживания; лица с хроническими заболеваниями, в том числе с заболеваниями бронхолегочной системы, сердечно-сосудистыми заболеваниями, сахарным диабетом и ожирением; граждане, проживающие в городах с численностью населения 1 млн. и более. К приоритету 2-го уровня относятся: взрослые, работающие по отдельным профессиям и должностям: работники организаций транспорта и энергетики, сотрудники правоохранительных органов, государственных контрольных органов в пунктах пропуска через государственную границу; лица, работающие вахтовым методом; волонтеры; военнослужащие; работники организаций сферы предоставления услуг. К приоритету 3-го уровня относятся: государственные гражданские и муниципальные служащие; обучающиеся в профессиональных образовательных организациях и образовательных организациях высшего образования старше 18 лет; лица, подлежащие призыву на военную службу.
------------	---

Министр

М.А. Мурашко

Вакцина «Гам-КОВИД-Вак»

Условия хранения препарата Гам-КОВИД-Вак
Комбинированная векторная вакцина для профилактики коронавирусной инфекции, вызываемой SARS-CoV-2

Хранить в защищенном от света месте, при температуре не выше минус 18°C.

Для флаконов (ампул) по 0.5 мл - не допускается хранение размороженного препарата!

Для флаконов по 3.0 мл - в размороженном состоянии хранить не более 2 часов.

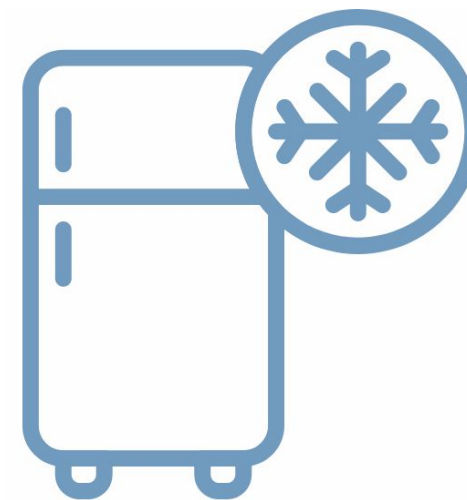
Повторное замораживание не допускается.

Хранить в недоступном для детей месте.

Условия транспортирования: транспортирование препарата при температуре не выше минус 18°C.



- 18 °
C



**НОВЫЙ ВИРУС -
НОВАЯ БЕЗОПАСНАЯ
ВАКЦИНА!**

[Подробнее](#)



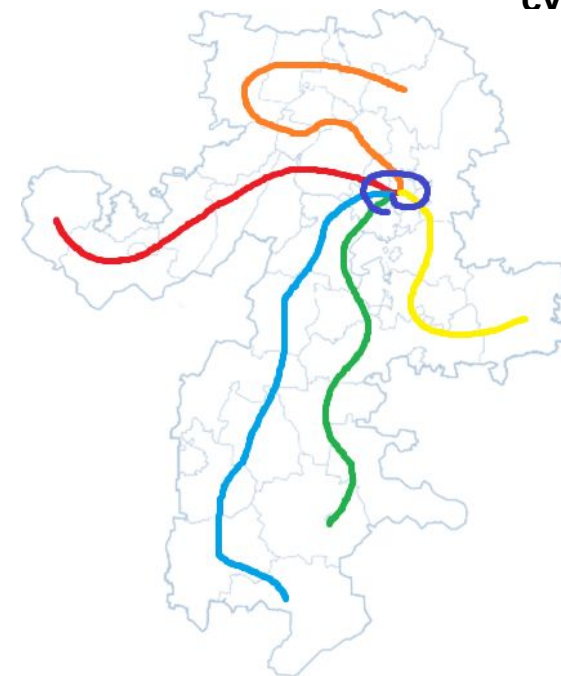
Поступление вакцины «Гам-КОВИД-Вак» в Челябинскую область



определение логистики доставки вакцины

↓
сокращение сроков доставки

↓
улучшение доступности и качества медицинской помощи



Подготовка к массовой вакцинации

Совместно с госкорпорацией «Росатом» проводится работа по определению логистики поставки вакцины в регион, ее бесперебойной доставки в медицинские организации с учетом особых требований к перевозке с сохранением «холодовой цепи», проведению вакцинации в медучреждениях и представления отчетности.



**МИНИСТЕРСТВО
ЗДРАВООХРАНЕНИЯ
ЧЕЛЯБИНСКОЙ ОБЛАСТИ**
(Минздрав Челябинской области)

ул. Кирова, 165, г. Челябинск, 454091, Россия
Тел. (8 - 351) 249-22-22 (доб.101), факс (доб.143)
E-mail: info@minzdav74.ru, www.minzdav74.ru
ОКПО 00097407, ОГРН 1047424528586
ИНН/КПП 745313882/745301001

от «20» 12 2020 г. № 01/3937
на № _____ от «__» _____ 2020 г.

Руководителям медицинских организаций, в отношении которых Министерство здравоохранения Челябинской области осуществляет функции и полномочия учредителя

Руководителям медицинских организаций муниципальных образований Челябинской области

Начальнику Управления здравоохранения Администрации г. Челябинска
Н.В. Горловой

Уважаемые коллеги!

В целях своевременного проведения вакцинации населения Челябинской области для профилактики инфекции, вызванной новым коронавирусом SARS-CoV-2, Министерство здравоохранения Челябинской области, сообщает следующее.

В связи с утверждением Минздравом России изменений № 6 к инструкции по медицинскому применению касающихся расширения возрастных границ использования препарата для профилактики коронавирусной инфекции у лиц старше 60 лет, с 25 декабря 2020 года официальным показанием к применению препарата является «Профилактика новой коронавирусной инфекции (COVID-19) у взрослых старше 18 лет».

Также допускается обращение лекарственных препаратов для медицинского применения до истечения срока годности, произведенных в течение ста восьмидесяти дней после даты принятия уполномоченным федеральным органом исполнительной власти решения о внесении изменений в документы, содержащиеся в регистрационном досье, в соответствии с информацией, содержащейся в документах регистрационного досье на лекарственный препарат до даты принятия такого решения.

Кроме того, согласно утвержденному изменению к постановлению Правительства Российской Федерации от 16.11.2020 №1832 «О внесении изменений в постановление Правительства Российской Федерации от 3 апреля 2020 г. № 441», вступившее в действие 02.12.2020 г., срок действия регистрационных удостоверений на препараты, зарегистрированные в порядке, установленном Постановлением № 441, продлевается до 01.01.2022 года.

Таким образом, доставленный ранее в медицинские организации субъектов Федерации препарат, содержащий на макете вторичной упаковки формулировку «срок действия РУ до 01.01.2021» также может быть использован до окончания срока годности.

Количество работников, чел.	Регистратор (можно без мед. образования)	Врач, чел.	Медсестра, чел.	Регистратор (можно без мед. образования)
1		100%		
2	50%	100%		
3	84%	100%	84%	
4	100%	60%	100%	
5	100%	100%	84%	84%
6	100%	80%	100%	100%

Пропускная способность по нормативу		
чел/час	чел/см	чел/сут
4,6	28	56
6	36	72
10	60	120
15	90	180
20	120	240
30	180	360



МИНИСТЕРСТВО ЗДРАВООХРАНЕНИЯ ЧЕЛЯБИНСКОЙ ОБЛАСТИ

ПРИКАЗ

от «20» 12 2021 г. № 123

Об организации работы прививочных кабинетов медицинских организаций в период проведения вакцинации граждан, в целях профилактики инфекции, вызванной новым коронавирусом SARS-CoV-2.

В соответствии с приказом Министерства здравоохранения Российской Федерации от 18.03.2020 г. № 198н «О временном порядке организации работы медицинских организаций в целях реализации мер по профилактике и снижению рисков распространения новой коронавирусной инфекции (COVID-19)», Методическими рекомендациями «Порядок проведения вакцинации вакциной Гам-Ковид-Вак против COVID-19 взрослого населения», утвержденными Министерством здравоохранения Российской Федерации

ПРИКАЗЫВАЮ:

1. Утвердить прилагаемые: методику проведения вакцинации против COVID-19 взрослого населения в условиях прививочного кабинета; методику проведения вакцинации против COVID-19 взрослого населения в мобильных пунктах вакцинации.

2. Руководителям государственных медицинских организаций Челябинской области, в отношении которых Министерство здравоохранения Челябинской области выполняет функции и полномочия учредителя, обеспечить:

1) проведение вакцинации граждан, в целях профилактики инфекции, вызванной новым коронавирусом SARS-CoV-2, строго в соответствии с утвержденными методиками проведения вакцинации против COVID-19 взрослого населения в условиях прививочного кабинета и проведения вакцинации против COVID-19 взрослого населения в мобильных пунктах вакцинации;

2) увеличение пропускной способности медицинской организации с учетом кадрового состава, обеспечивая пропускную способность не менее 120

Медицинские организации информированы письмом Министерства здравоохранения Челябинской области

от 30.12.2020 г. о возможности применения вакцины «Гам-КОВИД-Вак» у лиц старше 60 лет.

Взаимодействие Министерства здравоохранения с промышленными предприятиями



Министерства здравоохранения Челябинской области готово взаимодействовать с промышленными предприятиями Челябинской области

Взаимодействие Министерства здравоохранения с промышленными предприятиями

Рекомендуемый порядок взаимодействия с медицинской организацией:

Выбрать из перечня медицинскую организацию, на территории обслуживания которой располагается предприятие/учреждение

Направить официальный запрос в медицинскую организацию о взаимодействии для проведения вакцинации сотрудников, определив количество человек подлежащих вакцинации

Медицинская организация направляет в Министерство здравоохранения Челябинской области информацию о взаимодействии с промышленным производством/учреждением и объемом необходимой вакцины для проведения вакцинации

Министерство здравоохранения Челябинской области с учетом объема поставленной вакцины в регион распределяет вакцину в медицинскую организацию

Медицинская организация проводит вакцинацию сотрудников с приоритетом вакцинации лиц 60 лет и старше и лиц с хронической соматической патологией (в медицинской организации или на территории промышленного предприятия/учреждения с учетом

Часто задаваемые вопросы и ответы на них:

1. Как защитить себя и окружающих от заражения?

Лучшая защита — вакцинация. Сегодня в Российской Федерации зарегистрированы две вакцины: «Гам-КОВИД-Вак» и «ЭпиВакКорона». Они дают иммунитет к заболеванию.

Для профилактики заражения соблюдайте следующие правила: избегайте людных мест; сократите контакты; носите маску; пользуйтесь антисептиками с содержанием спирта не менее 70%; мойте руки после посещения общественных мест и не касайтесь ими лица; протирайте смартфоны спиртовыми салфетками, промывайте овощи и фрукты под горячей водой.

Чтобы снизить риск заражения также рекомендуется вести здоровый образ жизни. Занимайтесь спортом, употребляйте продукты богатые белками, витаминами и минеральными веществами и не забывайте про полноценный сон.

2. Где можно сделать прививку?

Вакцина поставляется во все субъекты Российской Федерации. Список учреждений, в которых можно сделать прививку, можно уточнить на сайте регионального министерства здравоохранения.

3. Кто может записаться на прививку?

Вакцинацию могут пройти люди, не имеющие медицинских противопоказаний.

В приоритетном порядке вакцинации подлежат следующие категории граждан:

- лица старше 60 лет;
- работники социальной сферы и другие лица, работающие с большим количеством людей;
- люди с хроническими заболеваниями.

4. Эффективна ли вакцина?

Вакцина формирует иммунитет к заболеванию. Эффективность и безопасность вакцины клинически доказана.

5. Какие показания к вакцинированию?

Вакцинацию следует пройти всем людям старше 18 лет, не имеющих противопоказаний. Это позволит снизить риск заражения.

6. Какие есть противопоказания к вакцинации?

- гиперчувствительность к какому-либо компоненту вакцины или к вакцине, содержащей аналогичные компоненты;
- тяжелые аллергические реакции в анамнезе;
- острые инфекционные и неинфекционные заболевания;
- обострение хронических заболеваний. Вакцинацию проводят не ранее чем через 2–4 недели после выздоровления или ремиссии;
- беременность и период грудного вскармливания;
- возраст до 18 лет.

7. Нужно ли делать анализ на антитела или ПЦР на наличие коронавируса перед вакцинированием?

При подготовке к вакцинации не обязательно делать тест на антитела. Однако если человек знает, что у него есть антитела, то вакцинация ему не показана: сопротивляемость к инфекции уже выработана. Обычно такое случается после перенесенной болезни.

Делать ПЦР на наличие коронавируса необходимо при наличии симптомов или контактов с зараженными в течение последних 14 дней.

8. Что делать, если после вакцинации поднялась высокая температура?

После прививки возможны индивидуальные реакции организма. Допускается повышение температуры в первые три дня после введения вакцины. При сохранении высокой температуры и плохого самочувствия надо обратиться к врачу.

Часто задаваемые вопросы и ответы на них:

9. Необходимо ли соблюдать самоизоляцию после вакцинации?

Самоизоляция после прививки не требуется. Вакцина не содержит патогенный для человека вирус, вызывающий COVID-19, поэтому заболеть и заразить окружающих после прививки невозможно.

10. Что такое «Гам-КОВИД-Вак» вакцина?

«Гам-КОВИД-Вак» — вакцина, разработанная в Национальном исследовательском центре эпидемиологии им. Н.Ф. Гамалеи. Более известна под названием «Спутник V».

Представляет из себя раствор для внутримышечного введения. Вводится двукратно, с интервалом в 3 недели. Иммуитет формируется через 21 день после второй вакцинации.

11. Что такое «ЭпиВакКорона» вакцина?

«ЭпиВакКорона» — вакцина, разработанная Государственным научным центром вирусологии и биотехнологии «Вектор». Вводится двукратно, с интервалом в 2–3 недели. Иммуитет формируется через 35–40 дней после первой вакцинации.

12. Что такое «КовиВак» вакцина?

«КовиВак» — вакцина, разработанная Федеральным научным центром исследований и разработки иммунобиологических препаратов имени М.П. Чумакова.

В отличие от предшественников — «Гам-КОВИД-Вак» и «ЭпиВакКороны» — вакцина центра Чумакова содержит полноценный вирус, а не его фрагменты. При этом сам вирус деактивирован, то есть безопасен для человека.

Вакцина вводится два раза с интервалом в 14 дней.
В гражданский оборот вакцина пока не поступила.

13. Могу ли я выбрать, какой вакциной привиться?

Нет, пока выбор вакцины не предусмотрен.

14. Если я переболел COVID-19, нужно ли прививаться.

Нет, пока стоит воздержаться от вакцинации. По данному вопросу также можно проконсультироваться с врачом.

15. Как записаться на вакцинацию?

Через личный кабинет на портале gosuslugi.ru либо по номеру 122. Вы также можете записаться на прививку своих пожилых родственников.

16. Когда в регион поступит новая партия вакцин? Почему проводится запись на вакцинацию, но необходимые препараты отсутствуют в медицинском учреждении?

Объемы поставок вакцин зависят от производственных мощностей. Производство и доставка осуществляются непрерывно. Актуальную информацию о наличии вакцин надо уточнять в медицинском учреждении или на сайте регионального Минздрава.

Запись открыта, чтобы можно было узнать, сколько требуется вакцины, а также для распределения нагрузки на медучреждения.

17. Может ли работодатель принуждать к вакцинированию, если я бюджетник?

Вакцинация проходит на добровольной основе для всех, в том числе для работников бюджетной сферы.

18. Можно ли после вакцинации ходить без маски?

После вакцинации следует соблюдать все правила профилактики. В том числе носить маску и сохранять социальную дистанцию.

Информационные материалы

Российские вакцины против коронавируса

Заразиться COVID-19 непосредственно от вакцин невозможно

Спутник V («Гам-КОВИД-Вак»)	«ЭпиВакКорона»	Вакцина НИИ им. М.П. Чумакова
Разработчик: НИЦ им. Н.Ф. Гамалеи	Тип вакцины: ГНЦ вирусологии и биотехнологии «Вектор»	Принцип действия: Принцип действия
Вводится: Вводится	Устойчивый иммунитет: Устойчивый иммунитет	Устойчивый иммунитет: Устойчивый иммунитет
Федеральный научный центр исследований и разработки иммунобиологических препаратов им. М.П. Чумакова РАН		

Профилактическая*	Профилактическая*	Профилактическая*
<p>На основе аденовируса и гена белка SARS-CoV-2. Вирус доставляет в клетку генетический материал, но не может размножаться и вызвать заболевание. После введения организм начинает вырабатывать антитела</p> <p>Двакратно, с интервалом в 3 недели</p> <p>Формируется через 21 день после второй вакцинации</p>	<p>На основе пептидов — фрагментов белка S SARS-CoV-2. Пептиды закреплены на белке-носителе, который вместе с гидроксидом алюминия помогает усилить иммунный ответ. После введения в организм стимулирует выработку антител</p> <p>Двакратно, с интервалом в 2-3 недели</p> <p>Формируется через 30 дней после второй вакцинации</p>	<p>На основе инактивированного вируса. Вместе с ним и вспомогательным веществом, гидроксидом алюминия, в организме запускается иммунный ответ</p> <p>Двакратно, с интервалом в 2 недели</p> <p>Формируется на 14 день после второй вакцинации</p>
<p>На данный момент иммунитет подтвержден на интервале 5-7 месяцев. Прогнозный иммунитет: как минимум на год, но точные данные покажут дальнейшие наблюдения за привитыми и переболевшими</p>		
<p>Возможные побочные явления</p> <ul style="list-style-type: none"> Кратковременное повышение температуры Слабость Першение в горле Головная боль Боль в мышцах и суставах Сыпь Заложенность носа Аллергические реакции 		
<p>* Не лечит, а защищает от заболевания</p>		

Поднялась температура. Что делать?

Обязательно оставаться дома и не паниковать. Оценить общее самочувствие, измерить температуру. Подключить профилактические средства, принимать больше жидкости.

Вызов врача на дом
Повышение температуры выше 37,5. Появляются сопутствующие кашель, боль в горле, общая слабость, нарушение стула.

Вызов неотложной помощи
Держится высокая температура около 38,5 более двух дней. Усиливается кашель, появляется одышка.

Вызов скорой помощи
Температура 38,5 не снижается более трёх дней. Сильный сухой кашель, нарушение дыхания, одышка. Сильная слабость.

ВАЖНО!
Оставаться дома. Измерять температуру необходимо не менее 3-4 раз в день. Температура - это маркер воспаления. Настораживать должны повторный сильный рост температуры или не спадающая температура на протяжении нескольких дней.

Не во всех случаях при COVID-19 есть показания к КТ. Исследование назначает врач, как правило на 3-5 день, при появлении дыхательной недостаточности. При бессимптомном и легком течении болезни и отсутствии температуры как правило КТ не назначается.

Возникли проблемы с оказанием медицинской помощи - звоните по телефону **8-800-201-41-88**

ОСТАНОВИТЬ COVID-19

ПЕРВЫМИ ВАКЦИНУ СТАВЯТ: Медики, полицейские, учителя, люди старше 65 лет.

ДРУГИЕ КАТЕГОРИИ: НЕОБХОДИМО ОБРАТИТЬСЯ В ПОЛИКЛИНИКУ ПО МЕСТУ ЖИТЕЛЬСТВА И ОСТАВИТЬ О СЕБЕ ДАННЫЕ

госуслуги с 1 ФЕВРАЛЯ 2021 ГОДА НА САЙТЕ ГОСУСЛУГИ ЗАРАБОТАЕТ ЕДИНЬИЙ СЕРВИС ДЛЯ ЗАПИСИ НА ВАКЦИНАЦИЮ

ПРОТИВОПОКАЗНО: Беременные и кормящие, дети до 18 лет, при наличии тяжелых аллергических реакций.

ВАКЦИНА БЕЗОПАСНА И ЭФФЕКТИВНА

ПРИВИВКА СТАВИТСЯ ПО ДОБРОВОЛЬНОМУ СОГЛАСИЮ

Министерство здравоохранения Челябинской области

Комплексная система мер

Поведение и профилактика
Дистанция в 1,5 м. Новая культура приветствий. Частое мытье рук. Горячее питье, витамины. Термическая обработка пищи.

Защита офиса и пространства
Увеличена частота уборки общественных мест, в т.ч. обработка кнопок и дверных ручек. Установлены санитайзеры и рециркуляторы воздуха. Использование одноразовой посуды. Удаленная работа из дома.

Транспорт и общественные места
Рекомендовано:
1) исключение посещения общественных мест и общественного транспорта
2) минимизация посещений медицинских учреждений при симптомах ОРВИ
3) обучение и рабочие встречи в онлайн-формате
4) Исключить массовые мероприятия, корпоративы, дни рождения, похороны.

Защитные средства
Индивидуальные средства защиты: выдача многоразовых масок, перчаток и антисептиков.

Термометрия и симптоматика
Контроль за состоянием здоровья: термометрия на входе в офис, вакцинация от гриппа. Вакцинация пожилых людей от пневмококковой инфекции. Самоизоляция при первых симптомах.

ОСТАНОВИТЬ COVID-19

ГДЕ ПОСТАВИТЬ ПРИВИВКУ? В медицинских учреждениях по всей области

ПЕРЕД ПРИВИВКОЙ НЕОБХОДИМО:
1. Заполнить анкету и согласие.
2. Пройти осмотр врача

ПЕРИОД ВАКЦИНАЦИИ
После введения вакцины: Соблюдать рекомендации врача. Следить за самочувствием.
Вторая доза вводится на 21 день. После формирования устойчивый иммунитет, который может сохраняться до 2-х лет.

ПОБОЧНЫЕ ЭФФЕКТЫ — ЭТО НОРМАЛЬНАЯ РЕАКЦИЯ ОРГАНИЗМА!

Болезненность в месте укола, Першение в горле, Головная боль, Кратковременное повышение температуры, Заложенность носа.

ТАКЖЕ ВОЗМОЖНЫ СЛАБОСТЬ, БОЛЬ В МЫШЦАХ И СУСТАВАХ

ВАЖНО! СОБЛЮДАТЬ ВСЕ МЕРЫ ПРОФИЛАКТИКИ ДО И ПОСЛЕ ВАКЦИНАЦИИ: НОСИТЬ МАСКУ, ПЕРЧАТКИ, СОБЛЮДАТЬ СОЦИАЛЬНУЮ ДИСТАНЦИЮ

Министерство здравоохранения Челябинской области

Спасибо за внимание!

