

# TOP 5 MS EXCEL FEATURES

26 марта 2018



## 1 IF / ЕСЛИ

## функция переключатель

- в аргументах задается условие;
- если условие выполняется, функция выдает в качестве результата заданное пользователем значение, не выполняется – другое.

IF(лог\_выражение; [значение\_если\_истина]; [значение\_если\_ложь])

### Пример использования функции

значений расположен раньше столбца исходных данных. Необходимо исправить ошибки в формулах.

Срок амортизации	Дата ввода	Наименование	ОС амортизируется в 2017 г.?
35	01.03.2010	Автомобиль Mitsubishi Galant 2.4 Intense A	=IF((2017-YEAR(D188))>C188;"Нет";"Да")
3	25.02.2011	Информационный щит на стройплощадку зкб	=IF(YEAR(serial_number)
25	02.05.2010	Компьютер 1	Да
25	13.04.2009	Компьютер 2	Да
25	31.12.2010	Компьютер 3	Да
25	04.03.2010	Компьютер 4	Да
25	04.03.2010	Монитор Samsung TFT 19" 940N HAS с поворотом экрана	Да
25	12.11.2011	Ноутбук Sony VAIO VGN-SZ7RVN/X 13.3" TFT 1280x800 Intel Penryn Core 2 Duo 2500MHz 4096 MB NVIDIA GeF	Да
60	06.08.2009	Трансформаторная подстанция КТПН-(Т)-630/10/05 с Трансформатором-630/10/04	Да

=IF((2017-YEAR(D188))>C188;"Нет";"Да")

функция YEAR вычленяет  
год из даты в ячейке

## 2 SUMIF / СУММЕСЛИ

суммирует диапазон ячеек по  
заданному условию

SUMIF(диапазон; критерий; [диапазон\_суммирования])

Пример использования

	A	B	C	D	E	F	G
1							
2							
3	Иван	3					
4	Марья	-2					
5	Кирилл	4					
6	Кирилл	6					
7	Марья	-1					
8	Марья	8					
9	Иван	12					
10	Иван	-8					=SUMIF(B3:B11;">0")
11	Марья	7					=SUMIF(A3:A11;"Иван";B3:B11)
12							=SUMIF(A3:A11;A4;B3:B11)

### 3 VLOOKUP / ВПР

## выполняет поиск данных в таблице

VLOOKUP(искомое\_значение; таблица; номер\_столбца; [интервальный\_просмотр])

### Пример использования

Сравнить табл.1 (наши данные) с табл. 2 (от клиента).  
Если значение в таблице найдено, вывести сумму.

таблица 2		Check ВПР	Оборотно-сальдовая ведомость по счету		таблица 1	
PIECE	MT RUB		Счет	Контрагенты	Номер	Сумма
7898573	397 752,98	=VLOOKUP(D6;I6:J36;2;0)	Договоры	№8166324	621 790,44	
7902152	2 823 140,28		№8170996 от 18.10.2012	8170996	113 268,67	
7911755	-34 855,09		№8171017 от 18.10.2012	8171017	752 810,96	
7019003	5 495,03		№8171018 от 18.10.2012	8171018	43 503,05	
7928529	332 397,44		№8171019 от 18.10.2012	8171019	28 125,40	
7928530	90 017,49		№8171020 от 18.10.2012	8171020	169 519,46	

Если совпадение  
найдено, вывести  
значение из колонки 2 в  
выбранной области

## 4 УСЛОВНОЕ ФОРМАТИРОВАНИЕ

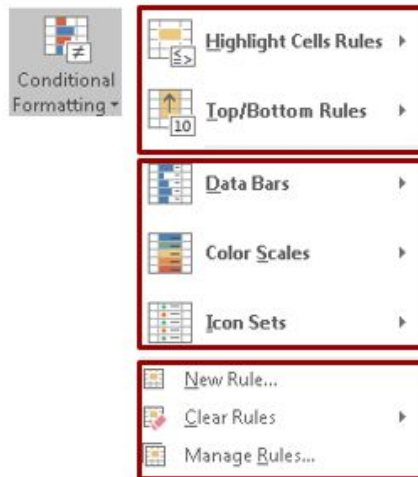
# выполняет графическую разметку ячеек

Условное форматирование позволяет быстро решить ряд вопросов, в частности:

- выделить цветом ячейки с дубликатами;
- отметить номенклатурные позиции в таблице с определенным ключевым словом;
- выделить данные на сумму более / менее заданной величины;
- отметить цветом данные на определенную дату;
- создать контрольные ячейки (checkpoints) для проверки заполнения формы;
- и др.

## 4 УСЛОВНОЕ ФОРМАТИРОВАНИЕ

# выполняет графическую разметку ячеек



*удаление дубликатов и выделение ячеек по заданным параметрам*

*автоматическая разметка ячеек цветом/значками без указания пользователем параметров (разрешается последующее редактирование правил)*

*New Rule – создать новое правило;*

*Clear Rules – удалить правила;*

*Manage Rules – редактирование всех правил*

### Как создать правило форматирования?

1. Выделить ячейки.
2. Выбрать стиль форматирования в Home>Conditional Formatting.
  - *если в списке отсутствует нужный стиль, выберите команду More Rules в конце списка и создайте свое правило.*

## 4 УСЛОВНОЕ ФОРМАТИРОВАНИЕ

# выполняет графическую разметку ячеек

### 1 выбрать область

E	F	G
207000		
230300		
281041		
281042		
440010		
266800		
240005		
486800		
334000		
480000		
498010		
334451		
375550		
375550		
440020		
440020		
371020		
371020		
371002		

### 2

Home>Conditional Formatting>Highlight Cells Rules>Duplicate Values>OK

E
207000
230300
281041
281042
440010
266800
240005
486800
334000
480000
498010
334451
375550
375550
440020
440020
371020
371020
371002

дубликаты будут выделены красным (или выбранным) цветом



При создании правил можно ссылаться на другие ячейки только на данном листе или в пределах открытой книги. Использовать условное форматирование с внешними ссылками на другие книги невозможно.

## 5 ТЕКСТ ПО СТОЛБЦАМ

разделяет данные в группе ячеек по колонкам с учетом разделителя

- позволяет перевести отформатированный, многоуровневый текст одной ячейки в столбцы без потери данных.

### Пример использования

Отчет по проводкам за 01.01.2013 - 15.01.2013					
Период	Документ	Аналитика Дт			
10.01.2013	Списание с расчетного счета 00000000003 от 10.01.2013 13:32:34 Оплата поставщику по счету №12/57642133 от 31.12.12 за услуги связи с 01.12.12 по 31.12.12 л/с №1023992091 по вх.д.9 от 10.01.2013	Скартел - Yota Договор 1023992091 от 11.10.12 Поступление товаров и услуг 00000000687 от 31.12.2012 0:00:00	Скартел - Yota	Договор 1023992091 от 11.10.12	Поступление товаров и услуг 00000000687 от 31.12.2012 0:00:00
10.01.2013	Списание с расчетного счета 00000000005 от 10.01.2013 13:32:36 Оплата поставщику по счету №148111 от 27.12.2012 за воду по вх.д.8 от 10.01.2013	Королевская вода ООО Счет 148111 от 27.12.12 Поступление товаров и услуг 00000000664 от 27.12.2012 19:53:00	Королевская вода ООО	Счет 148111 от 27.12.12	Поступление товаров и услуг 00000000664 от 27.12.2012 19:53:00



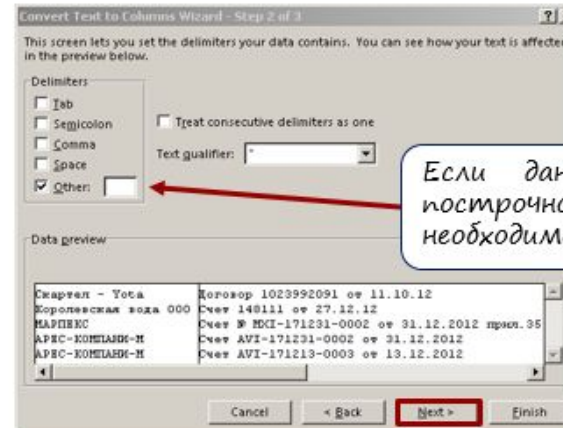
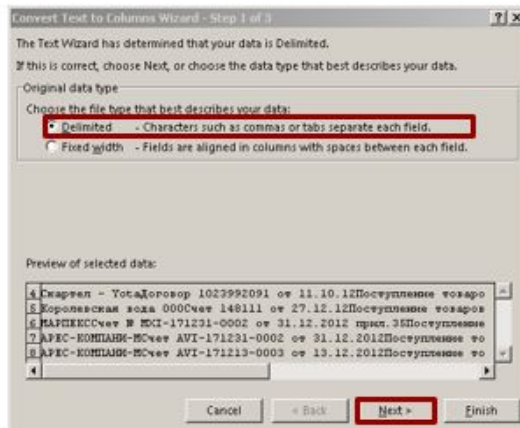
## 5 ТЕКСТ ПО СТОЛБЦАМ

разделяет данные в группе ячеек по колонкам с учетом разделителя

### Пример

Порядок действий:

1. Скопировать ячейки на чистый лист. Выбрать ячейки для разделения данных;
2. Перейти в Data>Text To Columns;
3. Выбрать опции как показано ниже:



Если данные представлены построчно, в поле «Other» необходимо нажать Ctrl+J

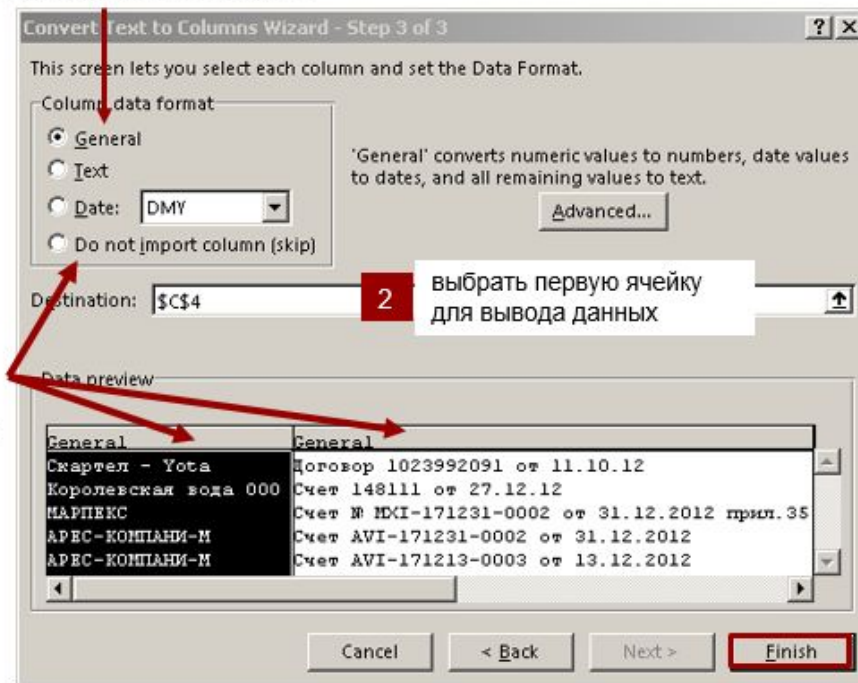
## 5 ТЕКСТ ПО СТОЛБЦАМ

разделяет данные в группе ячеек по колонкам с учетом разделителя

### Пример

3. Выбрать опции как показано ниже:

1 выбрать формат данных для отображения в новых ячейках



## 5 ТЕКСТ ПО СТОЛБЦАМ

разделяет данные в группе ячеек по колонкам с учетом разделителя

### Пример

#### 3. Результат

Отчет по проводкам за 01.01.2013 - 15.01.2013					
Период	Документ	Аналитика Дт			
10.01.2013	Списание с расчетного счета 00000000003 от 10.01.2013 13:32:34 Оплата поставщику по счету №12/57642133 от 31.12.12 за услуги связи с 01.12.12 по 31.12.12 л/с №1023992091 по вх.д.9 от 10.01.2013	Скартел - Yota Договор 1023992091 от 11.10.12 Поступление товаров и услуг 00000000687 от 31.12.2012 0:00:00	Скартел - Yota	Договор 1023992091 от 11.10.12	Поступление товаров и услуг 00000000687 от 31.12.2012 0:00:00
10.01.2013	Списание с расчетного счета 00000000005 от 10.01.2013 13:32:36 Оплата поставщику по счету №148111 от 27.12.2012 за воду по вх.д.8 от 10.01.2013	Королевская вода ООО Счет 148111 от 27.12.12 Поступление товаров и услуг 00000000664 от 27.12.2012 19:53:00	Королевская вода ООО	Счет 148111 от 27.12.12	Поступление товаров и услуг 00000000664 от 27.12.2012 19:53:00