

Клещевой энцефалит



Что такое клещевой энцефалит?

- Клещевой энцефалит (весенне-летний клещевой менингоэнцефалит) — природно-очаговая вирусная инфекция, характеризующаяся лихорадкой, интоксикацией и поражением серого вещества головного мозга и/или оболочек головного и спинного мозга (менингит и менингоэнцефалит). Заболевание может привести к стойким неврологическим и психиатрическим осложнениям и даже к

Историческая справка

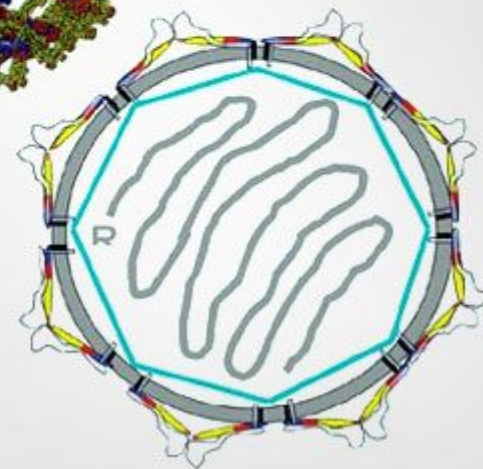
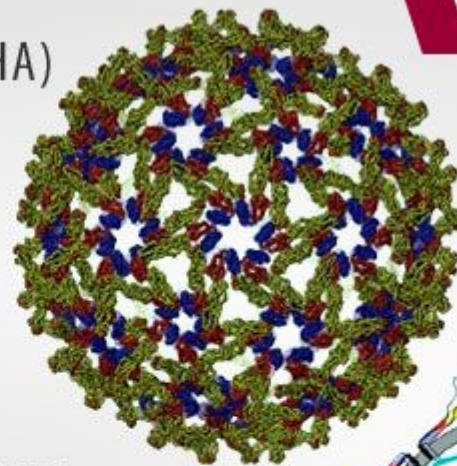
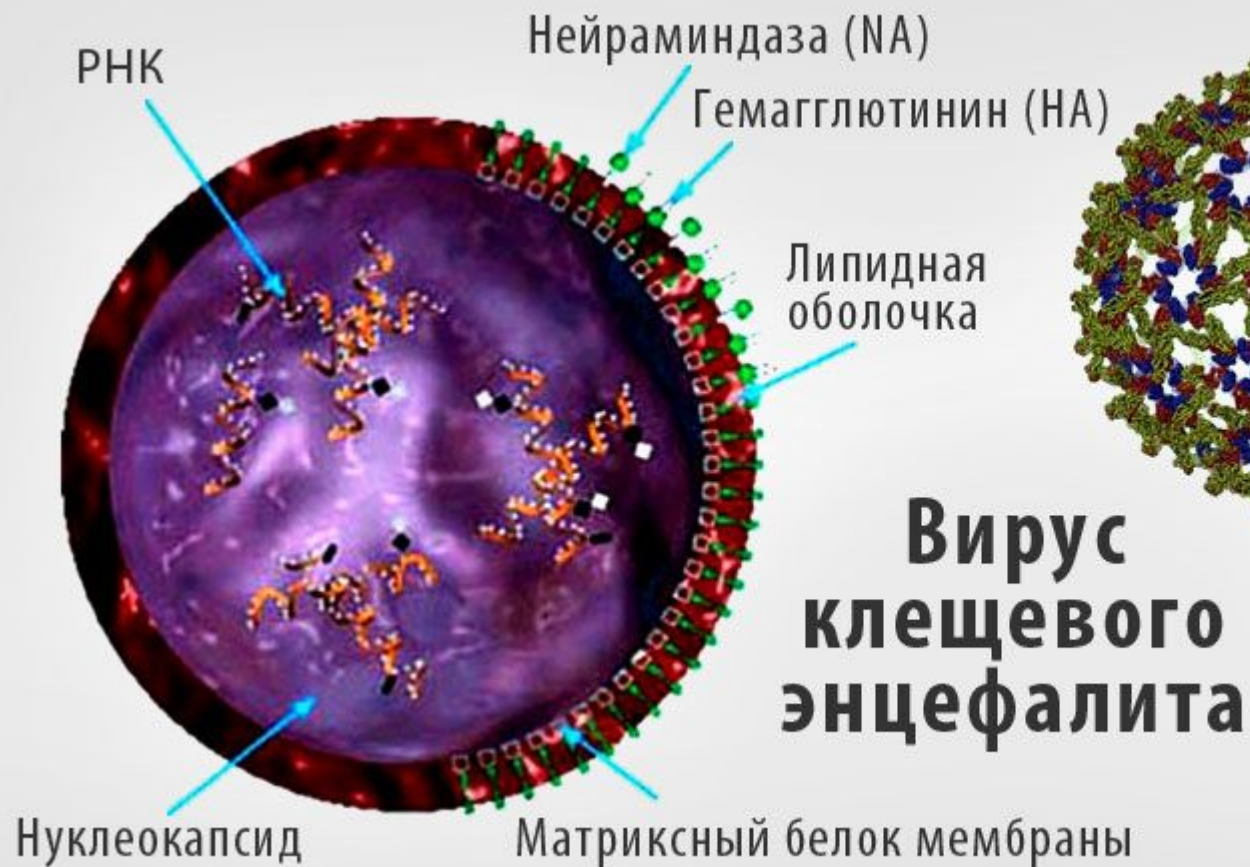
- Первое клиническое описание дал советский исследователь А. Г. Панов в 1935 году.
- В 1937—1938 гг. комплексными экспедициями Л. А. Зильбера, Е. Н. Павловского, А. Смородинцева и других учёных были подробно изучены эпидемиология, клиническая картина и профилактика данного заболевания. В ходе экспедиции установили, что на Дальнем

Где распространен клещевой энцефалит?

- Иксодовые клещи распространены в лесных и лесостепных зонах с умеренным климатом. Известно несколько видов этих паразитов, но, как правило, клещевой энцефалит возникает после укусов *Ixodes Persulcatus* (таежный клещ) или *Ixodes Ricinus* (европейский лесной клещ). Первый более распространен в Азии, второй – на территории европейского региона.

Возбудитель клещевого энцефалита

- Возбудитель клещевого энцефалита – РНК-содержащий флавивирус, который принадлежит к арбовирусам. Вирус имеет сферообразную форму, содержит нуклеокапсид (комплекс нуклеиновой кислоты и белковой оболочки), защищённый наружной липидной оболочкой, в которую погружены шипы (провоцируют склеивание эритроцитов).



Классификация

- Клиническая классификация клещевого энцефалита основана на определении формы, тяжести и характера течения заболевания. Формы клещевого энцефалита:
 - атипичная (субклиническая):
 - лихорадочная;
 - менингеальная;

Инкубационный период

- Время от момента заражения до появления первых симптомов клещевого энцефалита составляет примерно 10-14 дней. Удлиняться инкубационный период может у людей, которые получали прививки от клещевого энцефалита в детстве.
- Также выделяют несколько стадий заболевания:
 - 1) Молниеносная. При ней начальные

Симптомы клещевого энцефалита

- После укуса клеща вирус размножается в тканях, проникает в лимфоузлы и кровь. При размножении вируса и при попадании его в кровь происходит формирование гриппоподобных симптомов. Вирус проникает через гематоэнцефалический барьер и поражает мозговую ткань – возникают неврологические симптомы.
- Но яркость клинических проявлений,

- Несмотря на большое разнообразие симптомов и проявлений течения болезни, выделяют 4 основных клинических формы клещевого энцефалита:
 - 1) Лихорадочная. Вирус клещевого энцефалита не поражает ЦНС, проявляются только симптомы лихорадки, а именно высокая температура, слабость и ломота в теле, потеря аппетита, головная боль и тошнота. Лихорадка может длиться до 10 дней. Спинномозговая жидкость не

4) Полиомиелитическая. Начало этой формы заболевания проявляется сильной утомляемостью, общей слабостью. Возникает онемение в теле, после появляются вялые параличи мышц шеи и рук, проксимальных отделов верхних конечностей. Появляется синдром “свисающей головы”. Нарастание двигательных нарушений происходит в течение недели, после чего происходит атрофия пораженных мышц.

Полиомиелитическая форма течения

Диагностика клещевого энцефалита

- Для подтверждения диагноза используют лабораторную диагностику.
 - 1) Клинический анализ крови: снижение лейкоцитов и повышение лимфоцитов и моноцитов.
 - 2) Клинический анализ мочи: появление белка и цилиндров в моче (при средней тяжести заболевания и особенно при тяжёлом течении).

Лечение

- Способов специфического лечения клещевого энцефалита не существует. При возникновении симптомов, свидетельствующих о поражении центральной нервной системы (менингит, энцефалит), больного следует незамедлительно госпитализировать для оказания поддерживающей терапии. В качестве симптоматического лечения часто прибегают к кортикостероидным средствам

- В течение многих лет постконтактная профилактика (ПКП) проводилась путём применения специфических иммуноглобулинов против ТBEV[. Тем не менее, в контролируемых клинических испытаниях никогда не было доказано, что этот метод эффективен; нет достаточных клинических данных, подтверждающих использование этого метода. Кроме того, было высказано предположение, что применение иммуноглобулинов может ухудшить клиническую картину. Однако

Профилактика клещевого энцефалита

- Профилактику клещевого энцефалита делят на общую и специфическую. Общая профилактика заключается в индивидуальной защите от клещей. Для этого используют специальную одежду, маски, репелленты (средства, отпугивающие клещей). Особенно важным является осмотр людей после прогулок в лесах, парковых зонах, и максимально быстрое удаление клеща с тела человека, так как время



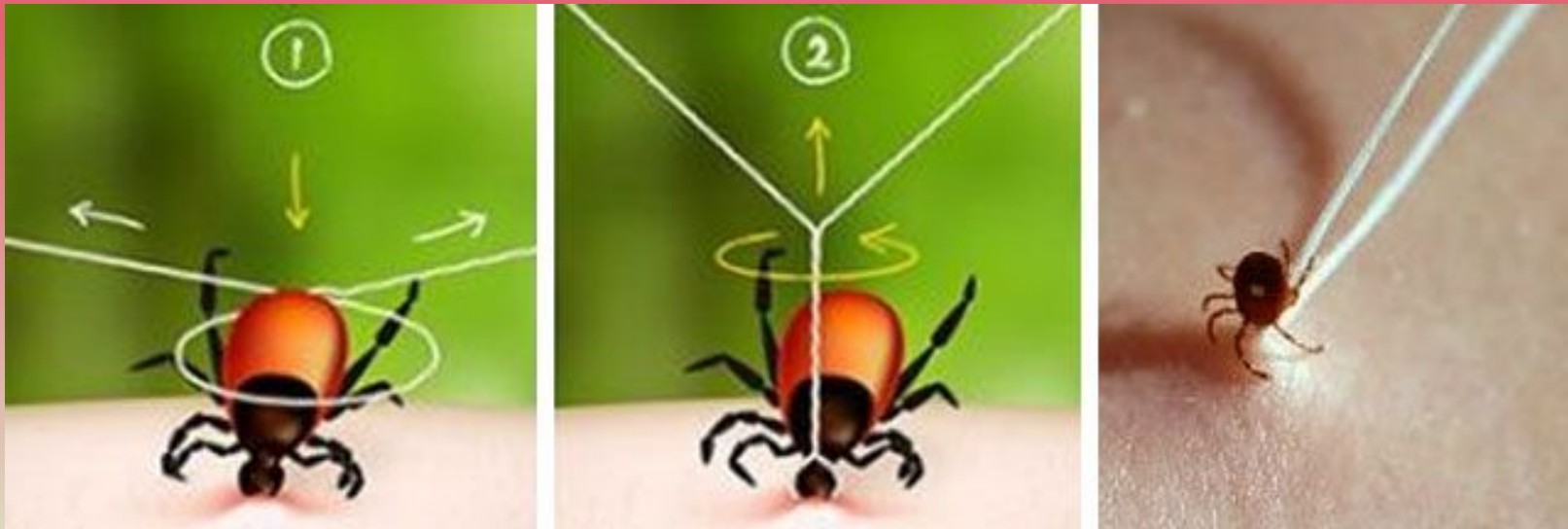
vakcina.ru

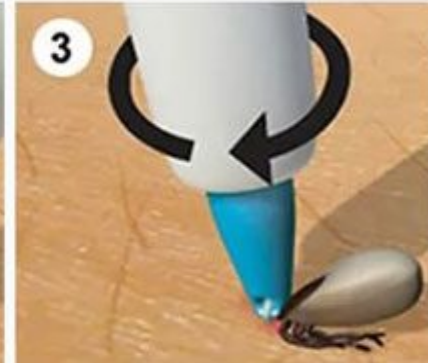
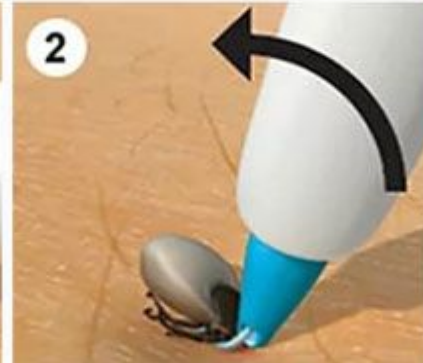
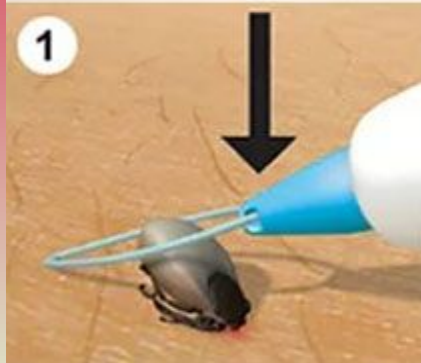
- Самым эффективным и надежным методом является специфическая профилактика. Для этого используют вакцинацию, которая показана при клещевом энцефалите группам риска.
- Но согласно рекомендациям Всемирной организации здравоохранения (ВОЗ), в районах, где заболевание является очень эндемическим (то есть, когда средний показатель заболеваемости от проведенной вакцинации составляет ± 5 случаев на 100

- В тех случаях, когда заболеваемость и распространённость заболевания умеренная или низкая (то есть среднегодовая величина в течение пятилетнего периода составляет менее 5 случаев на 100 000 населения) или ограничена конкретными географическими местоположениями, определёнными мероприятиями на открытом воздухе, иммунизация должна ориентироваться на отдельных лиц, в большинстве случаев на когорты, которые подвержены высокому риску инфицирования.

Порядок действий при укусе клеща

- 1) Аккуратно вытащите клеща из места укуса при помощи нитки, пинцета, ручки лассо, других специальных приспособлений для удаления клеща. Вытащить нужно вместе с головой, чтобы не загноилась ранка.





- 2) Если голова клеща оторвалась и осталась в ране, извлеките её предварительно протёртой спиртом иглой (как занозу).
- 3) Поместите клеща в стеклянную банку, пластиковую бутылку или другую подходящую ёмкость с крышкой и отвезите его на анализ в ближайшую лабораторию санэпидемстанции.
- 4) Обязательно, как можно скорее обратитесь к врачу!



Спасибо за внимание!