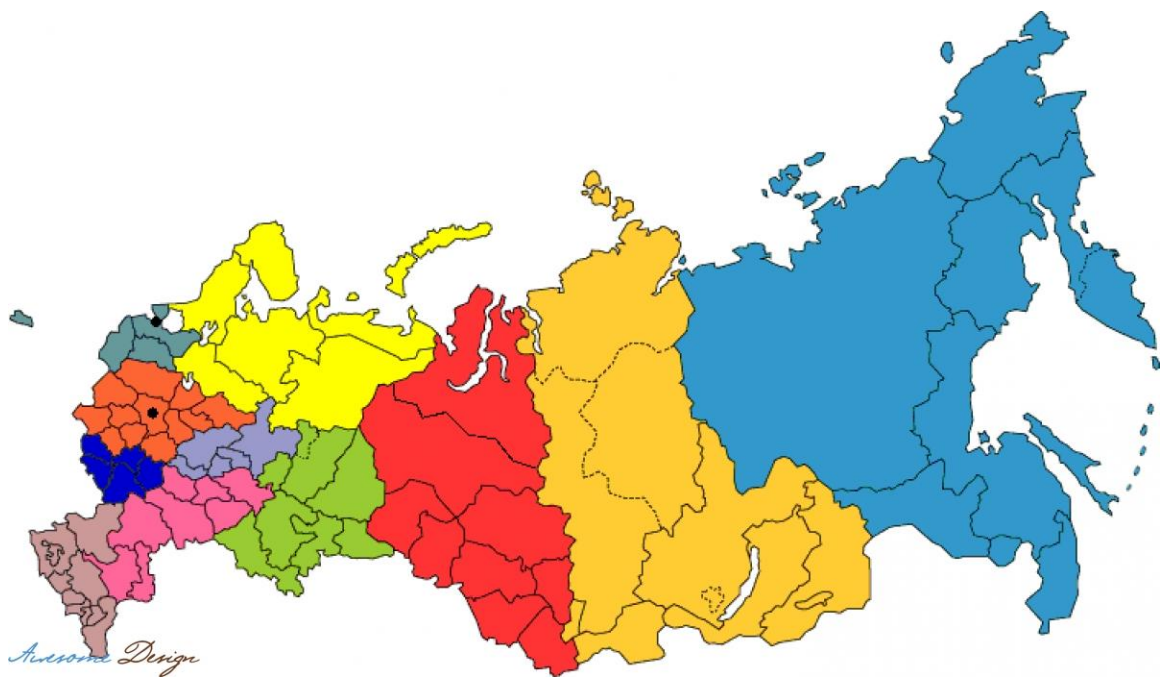


СЕВЕРО-ЗАПАДНЫЙ ЭКОНОМИЧЕСКИЙ РАЙОН

9 класс

СЕВЕРО-ЗАПАДНЫЙ ЭКОНОМИЧЕСКИЙ РАЙОН



К Северо-Западному экономическому району относится единственный полуанклав РФ – Калининградская область.

Район имеет ярко выраженного экономического лидера – Санкт-Петербург.

С-ЗЭР специализируется на многоотраслевом машиностроении. В районе работает около 20% научных кадров России.

СОСТАВ

В состав Северо-Западного экономического района входит 5 субъектов Федерации (1 город федерального значения и 4 области):

№	Субъект Федерации	Центр субъекта	Площадь, кв. км	Население, тыс. человек (2002 г.)
1	Ленинградская область	Санкт-Петербург	85 300	1669,2
2	Новгородская область	Великий Новгород	55 300	694,4
3	Псковская область	Псков	55 300	760,8
4	Калининградская область	Калининград	15 100	955,3
5	Санкт-Петербург	Санкт-Петербург	600	4661,2

Экономический лидер – **Санкт-Петербург.**

ГРАНИЦЫ С-ЗЭР

1. С-ЗЭР выходит к северо-западной сухопутной границе РФ с Финляндией, Эстонией, Латвией, Белоруссией, Литвой, Польшей.
2. С-ЗЭР выходит к морской границе РФ с Финляндией, Эстонией, Литвой, Польшей.
3. С-ЗЭР граничит с Северным и Центральным экономическими районами.

ПРИРОДНЫЕ УСЛОВИЯ

Природные условия	Краткая характеристика
Тектоническое строение	Русская платформа.
Рельеф	Преобладает равнинный рельеф. Северо-западная часть Восточно-Европейской равнины.
Климат	Умеренный пояс, умеренно континентальный климат, на побережье — морской климат. Преобладающий тип погоды — циклональный. Средние температуры: январь — (-8°), июль — ($+16^{\circ}$). Среднегодовое количество осадков — 700–1000 мм/год. Основные воздушные массы: морские умеренные.
Почвы	Подзолистые (гумусовый горизонт — 10 см), дерново-подзолистые (гумусовый горизонт 15 см).
Внутренние воды	Имеют преимущественно смешанное питание снеговое, дождевое, грунтовое). Основные реки: Нева, Свирь, Волхов, Нарва и другие принадлежат к бассейну Атлантического океана. По режиму это реки с весенним половодьем, летней и зимней меженью, летне-осенними дождевыми паводками. Озера района имеют преимущественно ледниковое происхождение. Крупнейшие озера: Ладожское, Ильмень, Псковское, Чудское и др.
Природные зоны	Тайга, смешанные леса.

ПРИРОДНЫЕ РЕСУРСЫ

Природные ресурсы	Краткая характеристика
Минеральные	Незначительные. Фосфориты — Кингисепп (Ленинградская обл.). Стройматериалы: огнеупорные глины (Боровичи), известняки (Сланцевское). Торф — повсеместно. Нефть — шельф (Калининградская обл.). Сланцы — Ленинградская обл. Бокситы — Тихвинское (Ленинградская обл.). Янтарь — Калининградская обл. (90% мировых запасов).
Лесные	Лесные ресурсы значительны в Ленинградской области. Большая часть лесов выполняет рекреационную и санитарную функции.
Почвенно-земельные	Почвы — малоплодородные, местами истощены вследствие большого антропогенного воздействия. Необходима мелиорация: химическая, известкование, осушение. В структуре земельных угодий преобладают обрабатываемые земли и пастбища.
Агроклиматические	Преобладает умеренный агроклиматический пояс, холодно-умеренный подпояс. Сумма температур воздуха за период выше 10° С составляет 1000–2200°, коэффициент увлажнения равен или больше единицы.
Водные	Значительные водные ресурсы. Средний многолетний годово́й сток рек составляет 10–20 л/с с км ² .
Рекреационные	В С-ЗЭР высокая степень туристской освоенности территории. Здесь находится много районов оздоровительного и спортивного туризма, а также зон отдыха и санаторного лечения, чему способствует умеренно континентальный климат. На территории района расположены важнейшие центры познавательного туризма, историко-архитектурные памятники: Санкт-Петербург, Псков, Великий Новгород, Старая Русса, Старая Ладога, Выборг, Калининград. На территории Калининградской области находится природный заповедник «Куршская коса» с орнитологической станцией.

ПРИРОДНЫЕ РЕСУРСЫ

Минеральные ресурсы незначительны, исключение составляет сырье для промышленности стройматериалов.

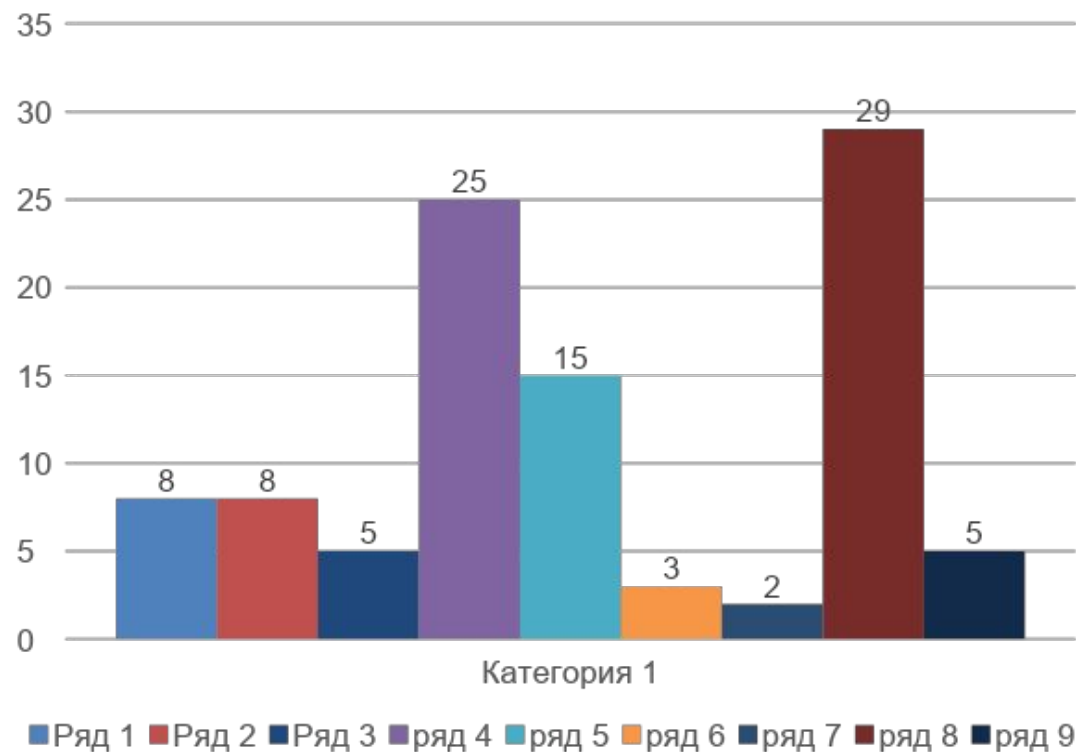
Лесная промышленность может работать на собственном сырье.

Специфика почвенно-земельных ресурсов предполагает развитие молочного животноводства, выращивание льна и северных зерновых культур. Большие земельные площади заняты под населенными пунктами и транспортными магистралями.

Агроклиматические ресурсы С-ЗЭР позволяют заниматься земледелием в теплое время года. Возможно выращивание культур с коротким вегетационным периодом.

Водные ресурсы значительны.

ОТРАСЛЕВАЯ СТРУКТУРА ПРОМЫШЛЕННОСТИ



	ВСЯ ПРОМЫШЛЕННОСТЬ	100%
1	Электроэнергетика	8%
2	Топливная промышленность	8%
3	Металлургический комплекс	5%
4	Машиностроительный комплекс	25%
5	Химико-лесной комплекс	15%
6	Производство стройматериалов	3%
7	Легкая промышленность	2%
8	Пищевая промышленность	29%
9	Прочие отрасли	5%

ОБЩИЕ СВЕДЕНИЯ



Площадь – 211,6 тыс.км²
Доля территории – 1,24%
от площади России.

Население – 9 млн.чел.
Доля в населении России
- 6% .

НАСЕЛЕНИЕ

- Численность – 9 млн.чел. (6% населения РФ)
- Главная полоса расселения.
- Средняя плотность населения – 42 чел. / км²
- Естественный прирост – отрицательный (-5 промилле), старение населения
- Национальный состав – однородный. Преобладают русские.
- Высококвалифицированные трудовые ресурсы. Наблюдается миграционный отток населения.
- Крупнейшая агломерация – Санкт-Петербургская (около 5 млн.чел.)
- 1 город миллионер – Санкт-Петербург (4,8 млн. чел.)
- Городское население – 86% района
- Наблюдается дефицит трудовых ресурсов.

ПРОМЫШЛЕННОСТЬ

1. МАШИНОСТРОЕНИЕ

Одна из ведущих отраслей промышленности. Преобладает трудоемкое и наукоемкое машиностроение.

Наиболее развито энергетическое машиностроение, судостроение, приборостроение, станкостроение, электротехника.

1.1. Транспортное машиностроение:

Адмиралтейский и Балтийский судостроительные заводы, Кировский тракторный завод, вагоностроительный завод – Санкт-Петербург.

1.2. Энергетическое машиностроение:

Завод «Электросила» (Санкт-Петербург) завод в Колпино.

1.3. Трудоемкое машиностроение:

Санкт-Петербург, Новгород, Псков.

ПРОМЫШЛЕННОСТЬ

2. ЛЕСНАЯ ПРОМЫШЛЕННОСТЬ

2.1. Целлюлозно-бумажная промышленность:

Ленинградская обл. – Сясьстрой, Светлогорск, Санкт-Петербург.

Калининградская обл. – Калининград, Советск.

2.2. Деревообрабатывающая промышленность:

Великие Луки, Новгород, Санкт-Петербург.

Отрасли лесной промышленности работают в основном на привозном сырье из Северного экономического района.

3. МЕТАЛЛУРГИЧЕСКИЙ КОМПЛЕКС

3.1. Черная металлургия

Передельная - Санкт-Петербург

3.2. Цветная металлургия

Медь на привозных концентратах - Санкт-Петербург

Производство глинозема – Бокситогорск, Пикалево.

Алюминиевая – Волхов.

ПРОМЫШЛЕННОСТЬ

4. ЭЛЕКТРОЭНЕРГЕТИКА

- ТЭС: Ленинградская, Киришская.
- ГЭС: Волховская (1-ая ГЭС в России), Нарвская, Свирские
- АЭС: Ленинградская.

5. НЕФТЕПЕРЕРАБАТЫВАЮЩИЕ ЗАВОДЫ

- НПЗ - Кириши

6. ХИМИЧЕСКАЯ ПРОМЫШЛЕННОСТЬ

- Производство азотных удобрений - Новгород.
- Производство фосфатных удобрений - Кингисепп.
- Переработка полимеров – Санкт-Петербург.

ПРОМЫШЛЕННОСТЬ

7. ЛЕГКАЯ ПРОМЫШЛЕННОСТЬ

Выделяется текстильной, швейной и обувной промышленностями.

Расположена в крупных городах района.

Льнокомбинаты – Псков, Великие Луки

8. ПИЩЕВАЯ

Основное размещение – по потребительскому фактору. Расположены в крупных городах.

9. ПРОЧИЕ

Производство кирпича - Боровичи.

СЕЛЬСКОЕ ХОЗЯЙСТВО

1. ЗЕМЛЕДЕЛИЕ

- Льноводство на юге и юго-западе района.
- Производство овощей и картофеля.

2. ЖИВОТНОВОДСТВО

- молочное животноводство
- свиноводство
- птицеводство
- рыболовство

ТРАНСПОРТ

Представлен всеми видами и отличается высокой степенью развития.

Территориальная структура – радиально-кольцевая.

В грузообороте доминируют:

- железнодорожный
- морской
- автомобильный

Крупнейшими портами являются:

- Калининград
- Выборг

Санкт-Петербург – один из крупнейших внешнеторговых портов России.

Волго-Балтийский водный путь обеспечивает связи с другими районами Центральной России.

**СПАСИБО
ЗА ВНИМАНИЕ!**