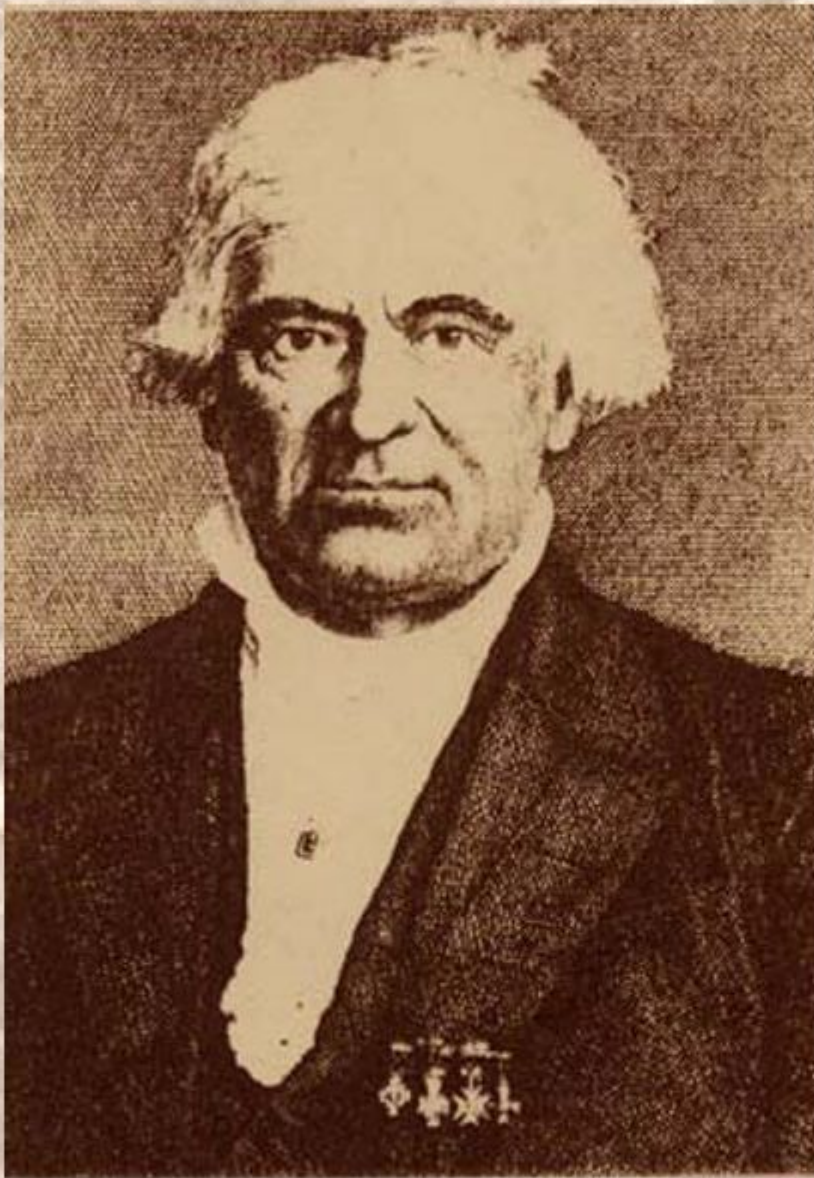


Первобытное искусство

Железный и бронзовый век.



К. Ю. Томсен датский археолог, основатель музея Северных древностей и Этнографического музея в Копенгагене. В 1836 г. он издал трехтомный каталог «Путеводитель по северным древностям» (Ledertraad til nordisk Oldkyndighed. Kbh., 1836) в котором музейное собрание древних предметов было сгруппировано по материалу, из которого они были сделаны. Он обосновал и ввел в науку так называемую систему «трех веков», понятия каменный, бронзовый и железный век, которые используются до сих пор как основа хронологии первобытной эпохи.

Рис.2.1.

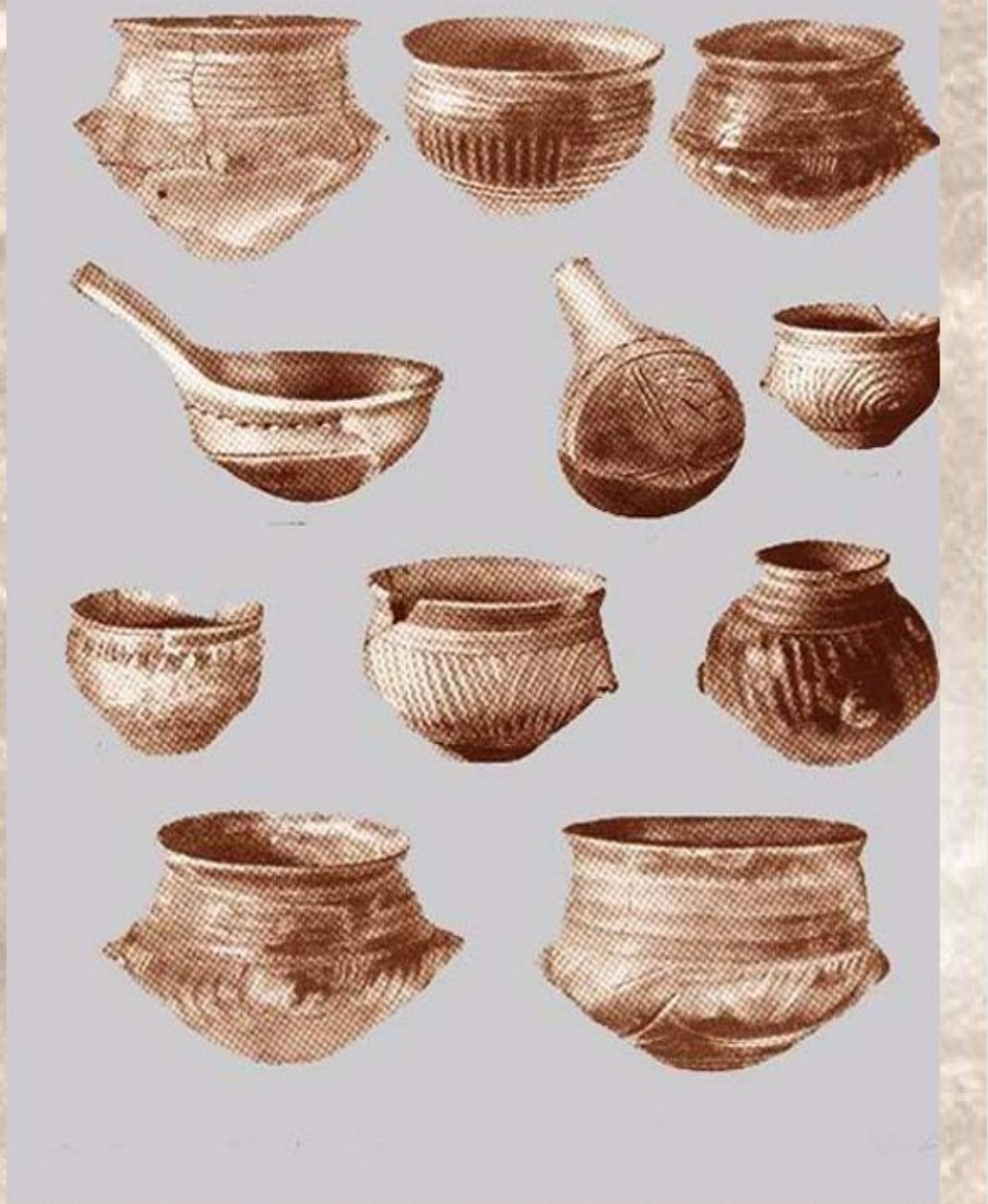
Кристиан Юргенсен Томсен
(1778-1865).

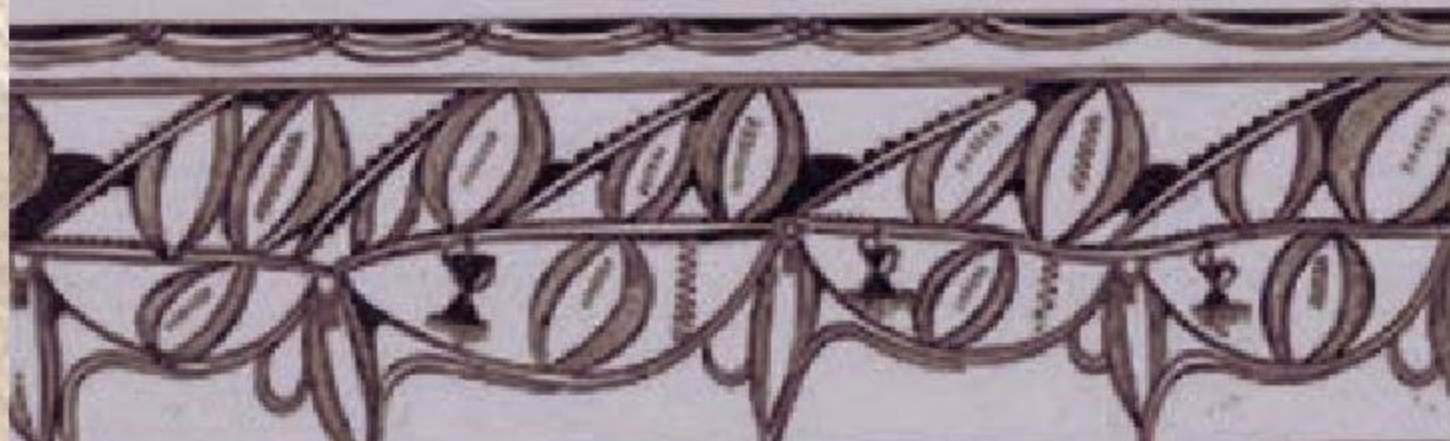


2.15



Рис. 2.16







КЕРАМИКА ТРИПОЛЬСКОГО ТИПА

Рис. 2.19.

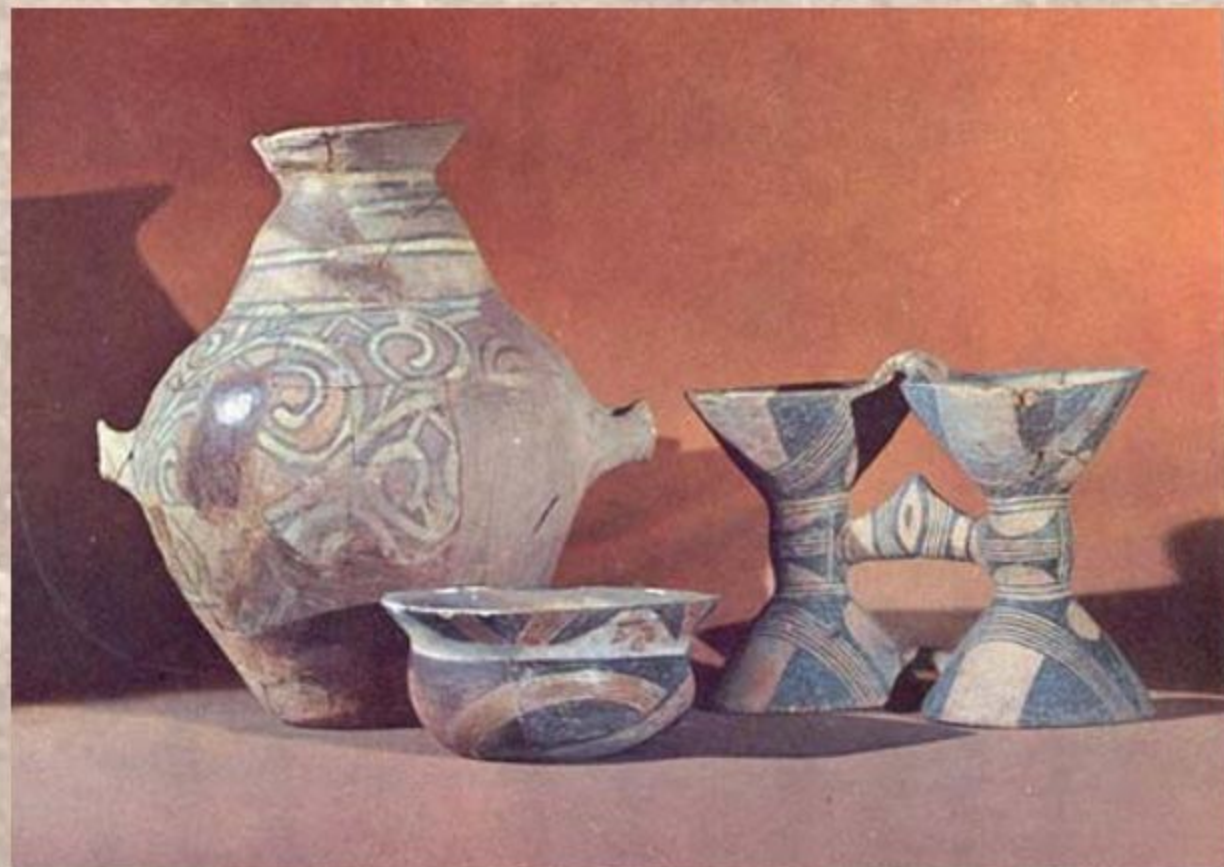
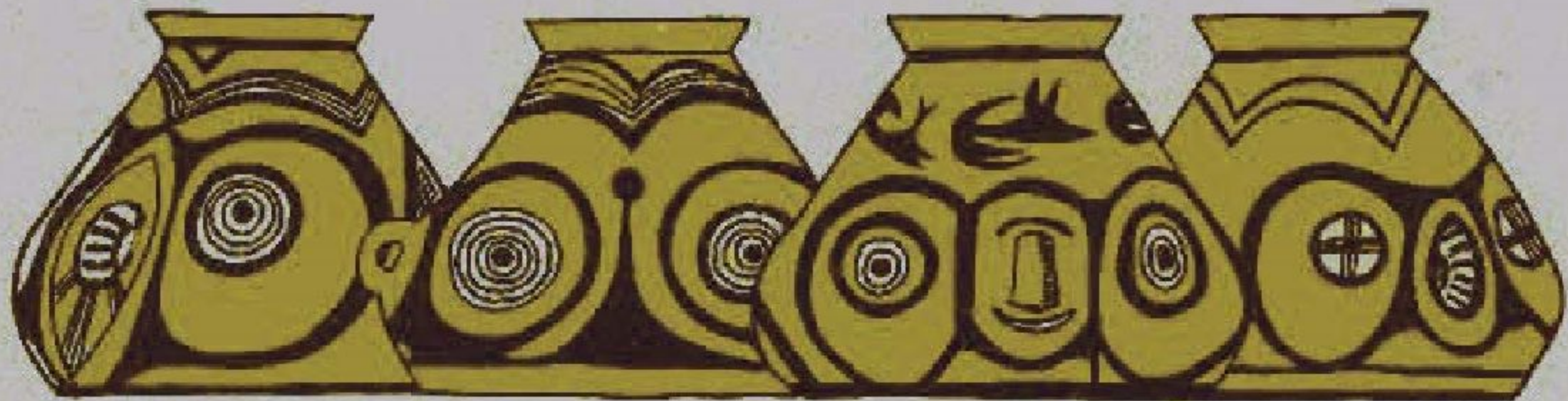


Рис. 2.20.

Художественная роспись на трипольской керамике (по: Всемирная история, 1955; The Dawn of Art. 1974).



ИЗОБРАЖЕНИЯ ДВУХ БОГИНЬ ВСЕЛЕННОЙ. Парные (на каждом сосуде) лики огромных богинь, занимающие среднее и верхнее небо

Рис. 2.21.

По мнению Б.А.Рыбакова на каждом из этих сосудов представлены парные лики огромных богинь, занимающих среднее и верхнее небо (Рыбаков, 1981).

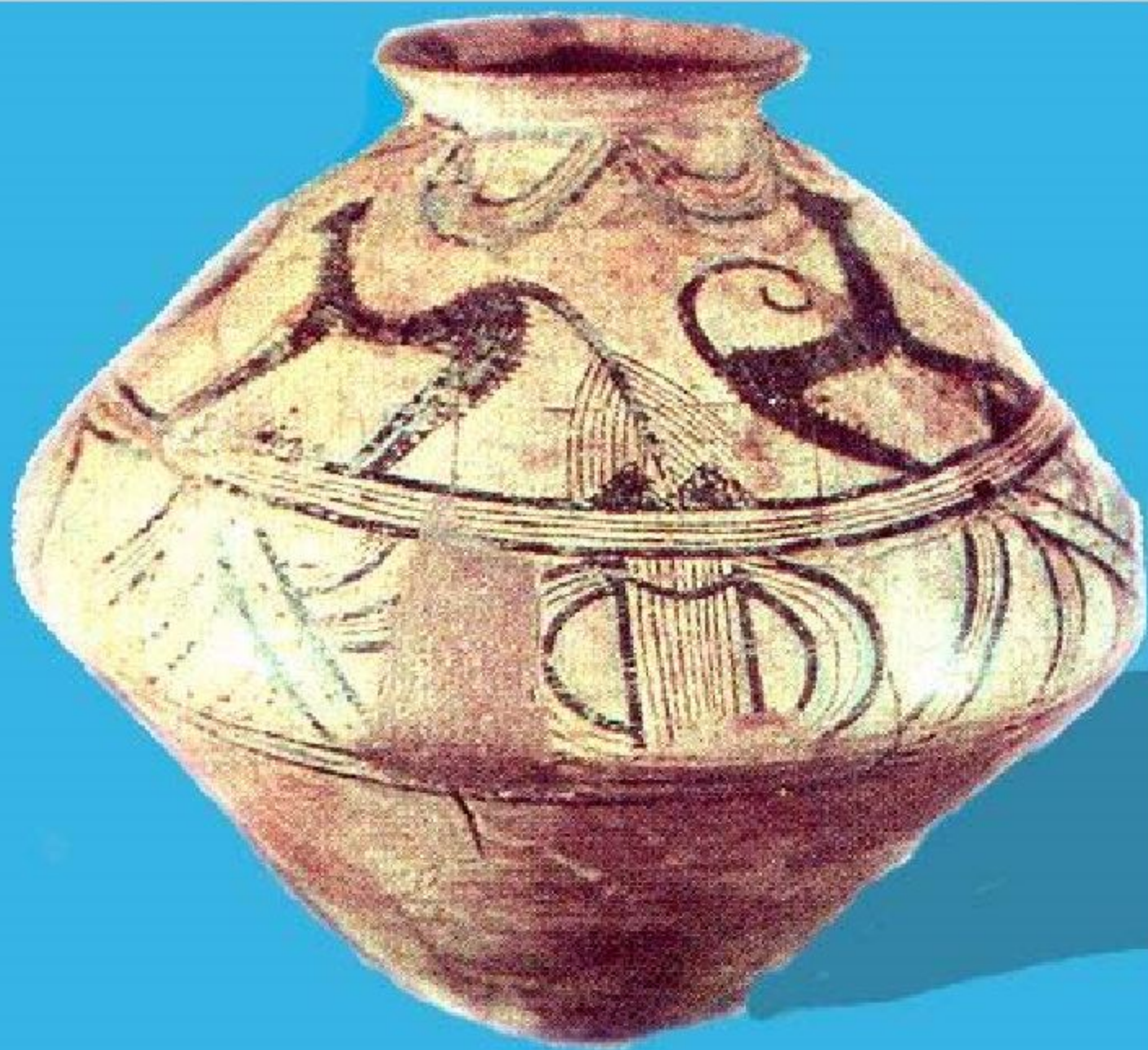


Fig. 2.22



Рис. 2.23



Рис. 2.24



Рис. 2.25



Рис. 2.29.

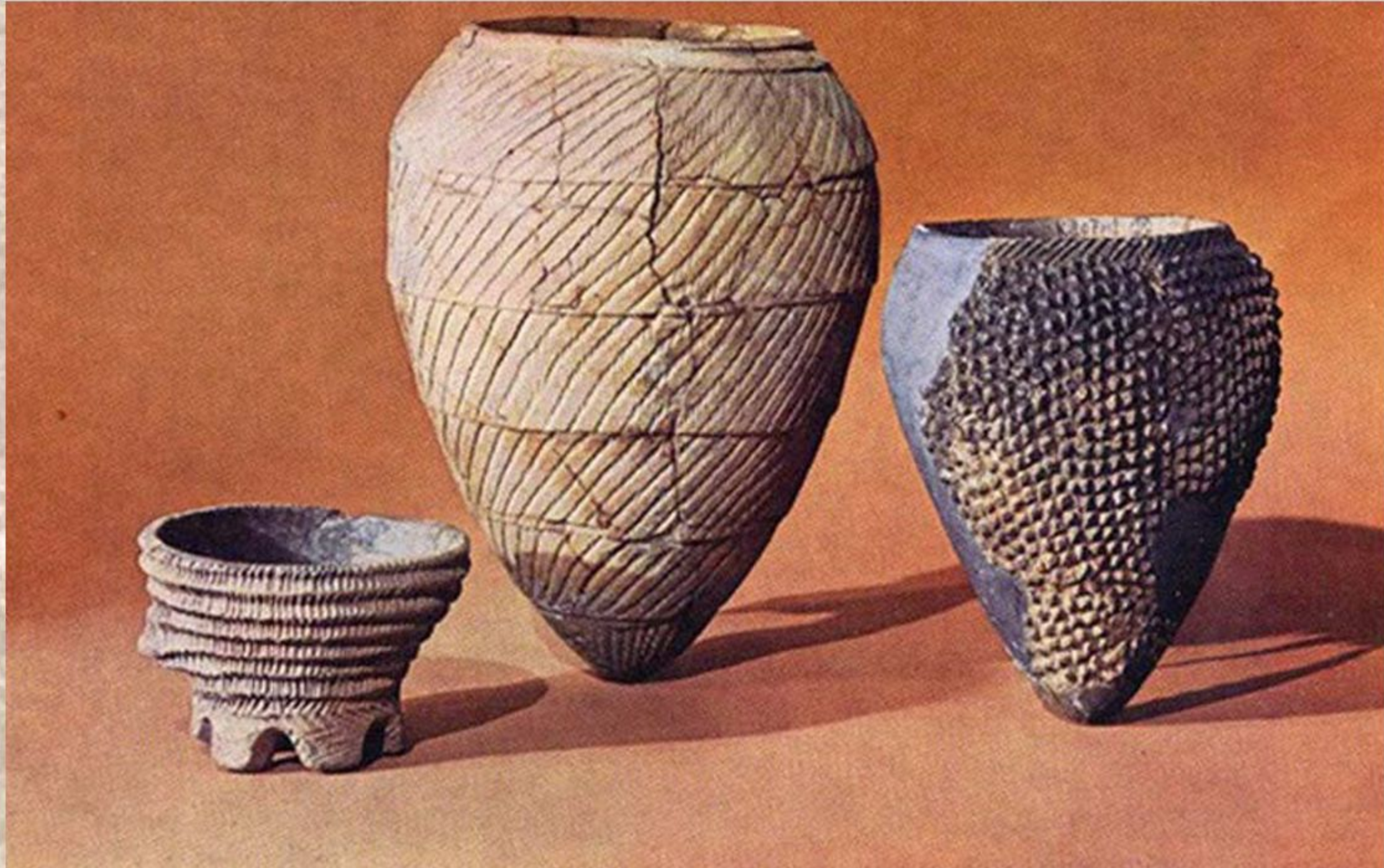


Рис. 2.33



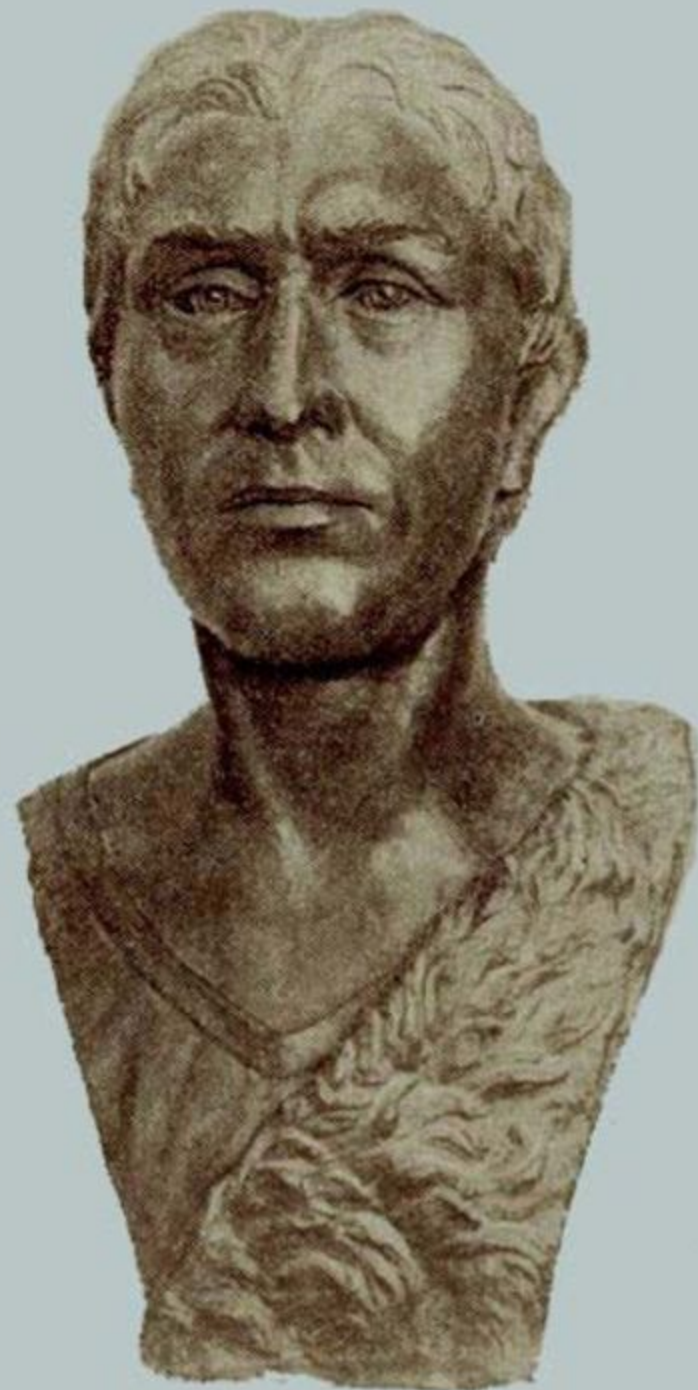
Рис. 2.34.



Рис. 2.35.

Антропоморфные каменные стелы ямной культуры. Некоторые из них были найдены либо на курганах, либо при раскопках, в основном, в качестве перекрытий могил, т.е., скорее всего это – результат вторичного использования стел (по: Формозов, 1966).

Скульптурный портрет женщины. Реконструкция М.М.Герасимова по черепу из раскопок могилы древнеямной культуры. Люди древнеямной культуры были рослыми, широколицыми с теми особенностями антропологического типа, которые считаются типично европеоидными (по: Всемирная история, 1955).



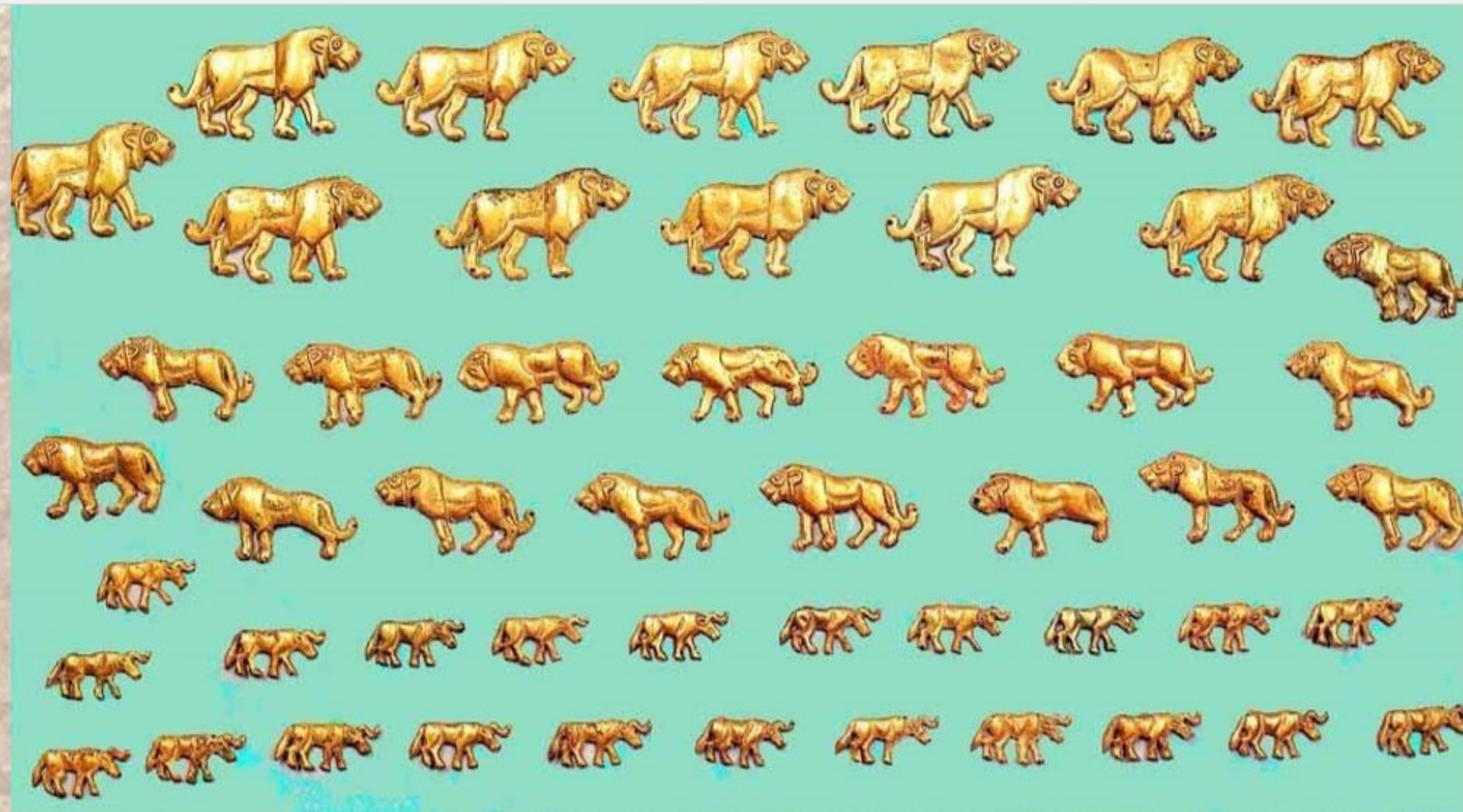


Рис. 2.43.

Майкопская культура. Золотые бляшки в виде львов и быков (здесь и далее фото по: Ю.Пиотровский, 1998).

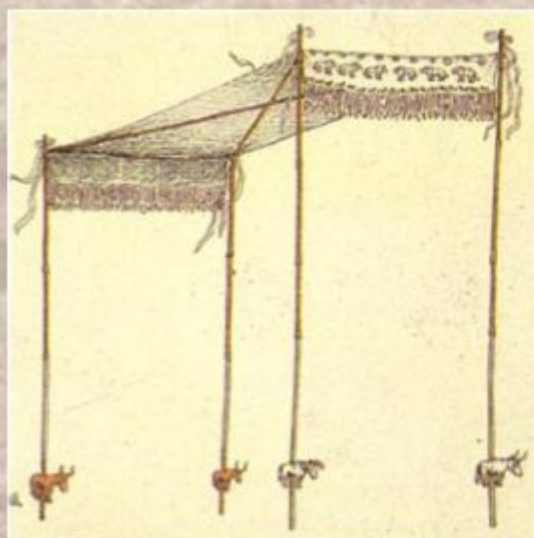


Рис. 2.43а.



Рис. 2.44.



Рис. 2.45.

Майкопская культура. Массивные бронзовые и золотые фигурки быков со сквозным отверстием в спине из кургана Ошад (справа вверху). Фигурки быков, «нанизанных» на шесты, на которых держался балдахин (по: Schiltz, 1991) над могилой, по-видимому, имитировали настоящих быков, принесенных в жертву в ходе погребальной церемонии (слева вверху и справа внизу).



Рис. 2.46.

Майкопская культура. Серебряные сосуды из большого кургана с чеканными и гравированными изображениями животных и птиц.

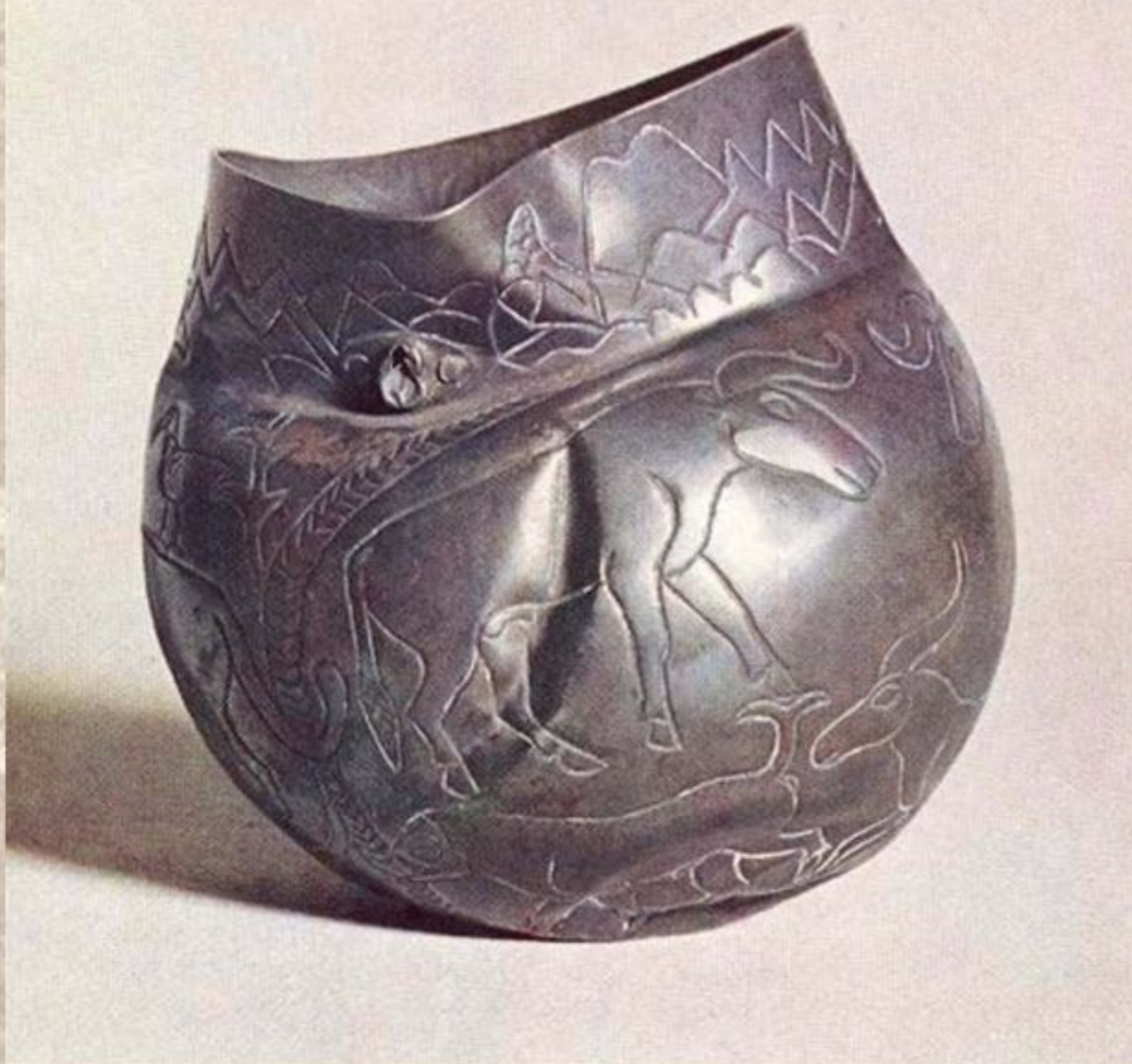


Рис. 2.47.

На венчике одного из сосудов изображены ломаные линии, которые некоторыми исследователями трактуются как горный пейзаж.



Рис. 2.52.

Кобанская бронза. Фигурки скачущих лошадей (здесь и далее по: Доманский, 1984).



Триалетская культура. Серебряный кубок на невысокой ножке. На корпусе четыре фриз чеканных изображений. Верхний и нижний фриз узкие с абстрактным геометрическим орнаментом. Два средних фриз широкие покрыты чеканными изображениями. В верхнем – по кругу расположена процессия из 23 антропозоомофных фигур, движущихся влево. У них человеческие фигуры и руки, а головы и хвосты звериные. Одеты они в короткие кафтаны и сапоги с загнутыми носами. В руках – кубки. Процессия направляется к фигуре, сидящей на троне рядом со священным деревом и двумя жертвенниками с жертвенными животными. В нижнем фризе изображена вереница благородных оленей (по: Древние цивилизации..., 1989).

Рис. 2.58.

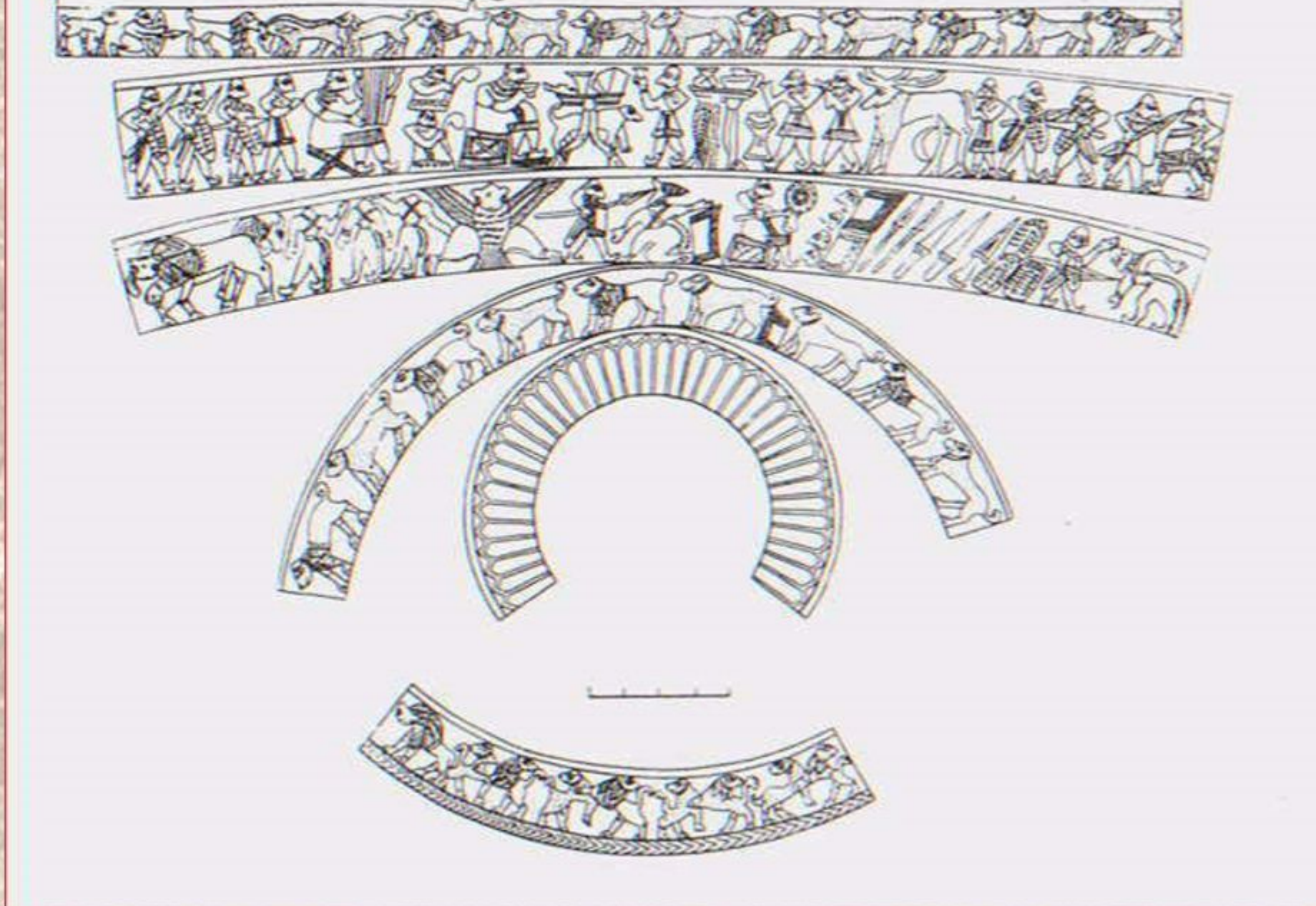


Рис. 2.60.

Рис. 2.60. Карашамб, курган I. Прорисовка изображений на кубке.

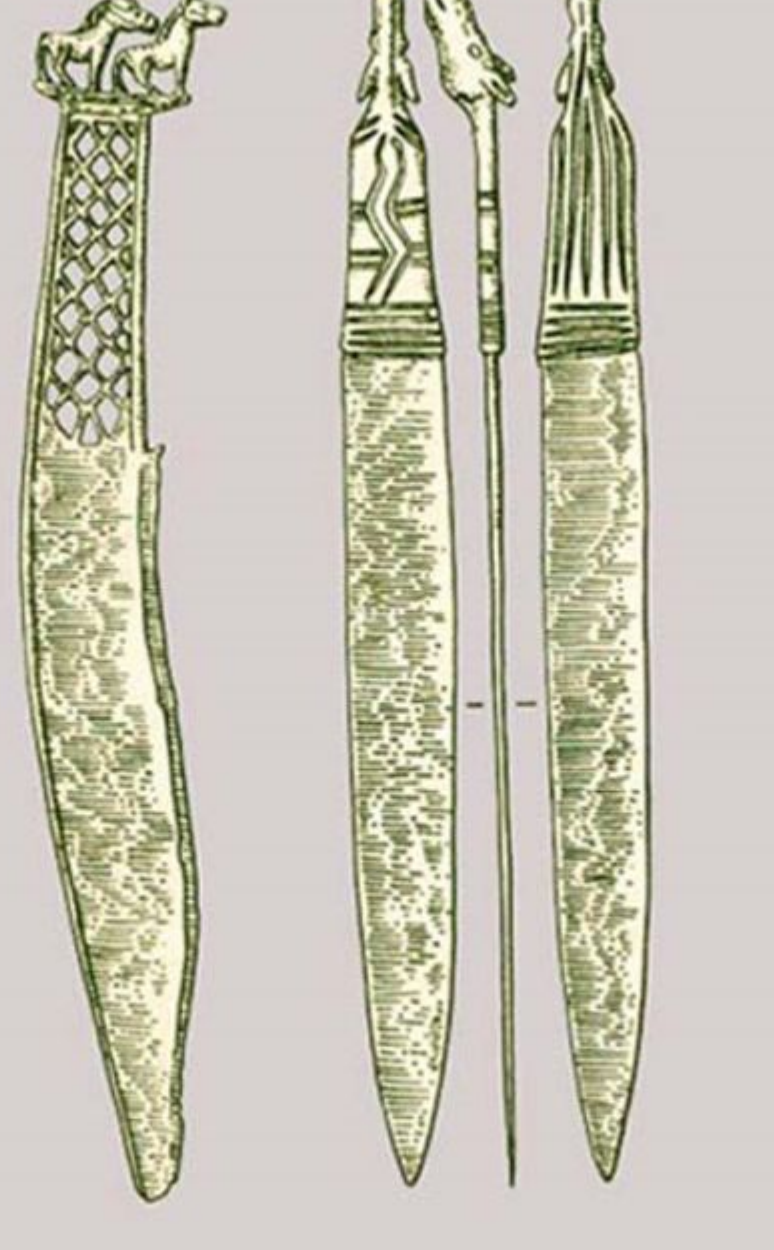
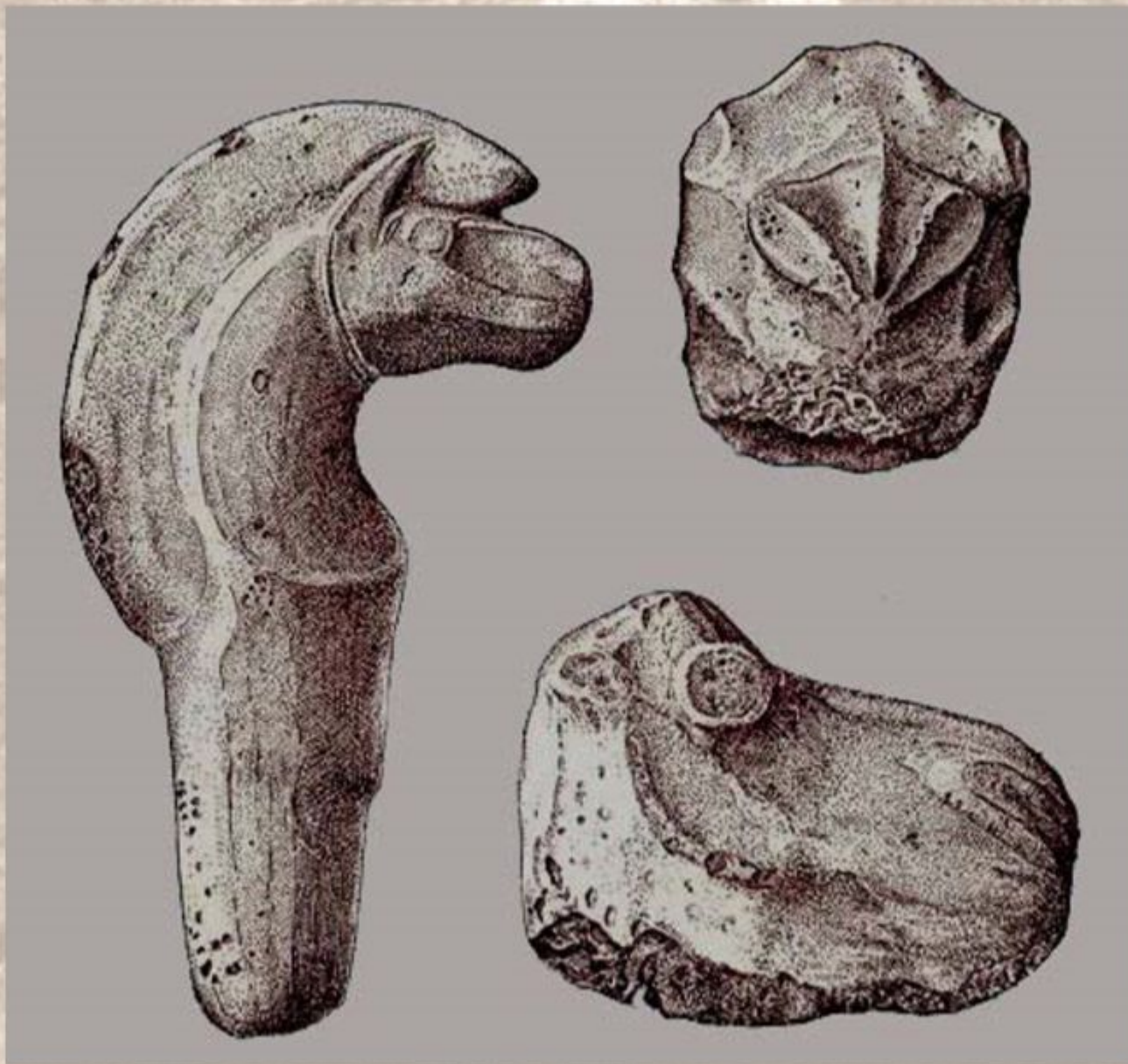


Рис. 2.63.

Бронзовые ножи с фигурными навершиями из Сеймы (по: Черных, Кузьминых, 1987).



Каменный жезл с навершием в виде головы коня и голова верблюда, возможно, отломанная от такого же жезла, хранится в Омском областном историко-краеведческом музее. Оба предмета – случайные находки у поселка Волчий Омской области (по: Мошинская, 1976)

Рис. 2.68.



Рис. 2.90.

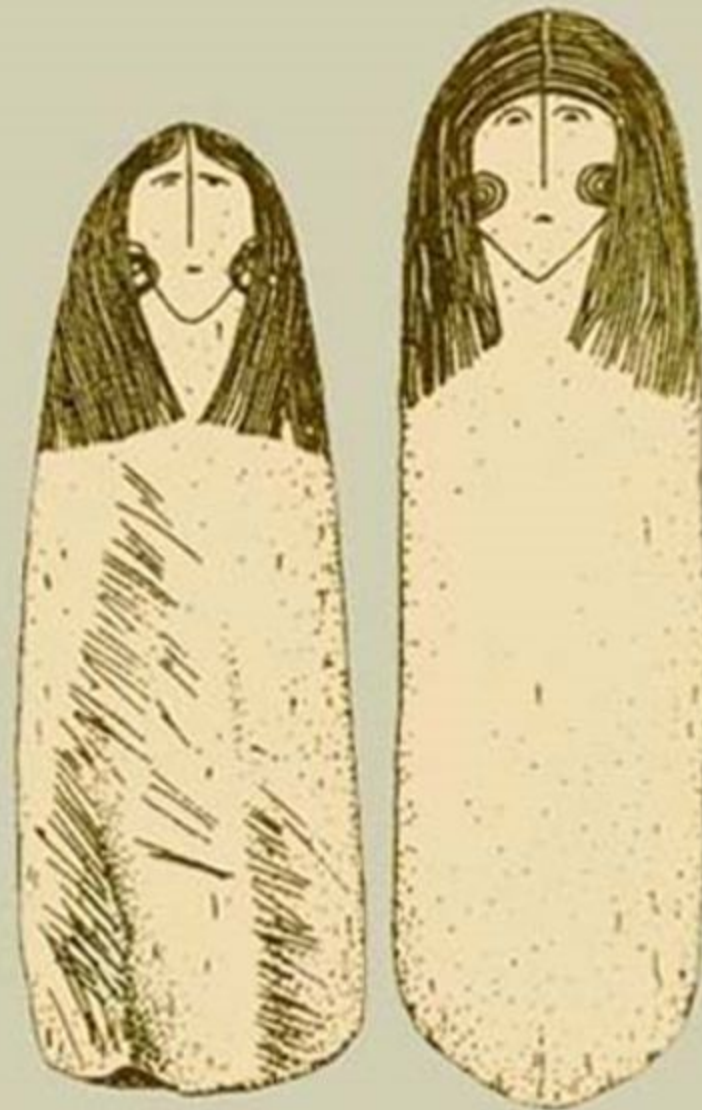


Рис. 2.91.

В окуневских могилах встречаются небольшие костяные пластинки с гравированными на их поверхности изображениями людей, чаще всего – женщин (рис. 2.90, раскопки А.А.Ковалева, фото Я.А.Шера) с подчеркнуто европеоидным удлинненным лицом и ниспадающими на плечи длинными волосами (рис. 2.91).



Рис. 2.118.

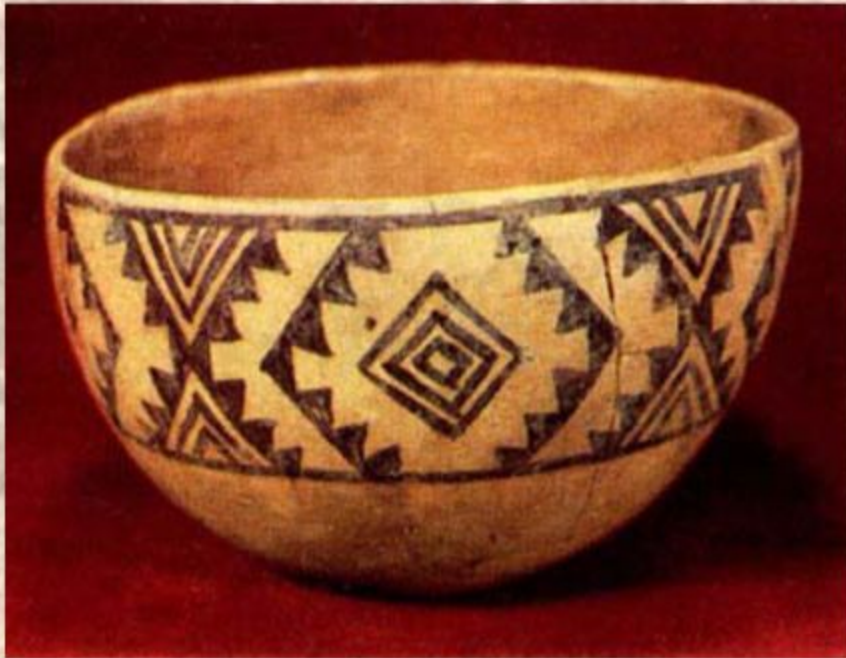


Рис. 2.119.

В орнаментации керамики энеолита и ранней бронзы юга Средней Азии четко прослеживаются два типа узоров. Первый из них – абстрактный геометрический – представлен на фото 118-119. Он отличается ритмично повторяющимися мотивами креста, ромба, треугольника и других геометрических фигур (Южная Туркмения, Алтын-Депе и Кара-Депе. Раскопки В.М.Массона, по: Массон, 1982).



Рис. 2.121.



Рис. 2.122.

Второй тип росписи – стилизованные фигуры животных и схематические изображения растений (рис. 121: Южная Туркмения, Кара-Депе. Раскопки В.М.Массона, по: Массон, 1982). Нетрудно убедиться, что и в трипольской керамике (см. выше) было похожее соотношение сюжетов. Примерно то же можно видеть и в керамике других раннеземледельческих культур, например, на керамическом блюде из Самарра (рис. 122, IV тыс. до н.э., по: Pergamon, 1990). Конвергентное появление росписи керамики у всех раннеземледельческих культур Старого и Нового Света пока не имеет достаточно полного объяснения. Вероятно, здесь действовали какие-то глобальные особенности: земледельцы раньше и лучше, чем скотоводы освоили навыки обращения с глиной, минеральными и органическими красителями и т.п.

«Амурская Нефертити». Глиняная статуэтка, по-видимому, женщины, найденная на поселении Кондон. Желтая глина, высота 12 см. А.П.Окладников датирует ее IV-III тыс. до н.э. В силу размытости границ между эпохами, не вполне ясно, то ли это конец неолита, то ли эпоха ранней бронзы (Музей ИАЭА СОРАН, по: Okladnikov, 1981, фото Ф.Кузюмова).

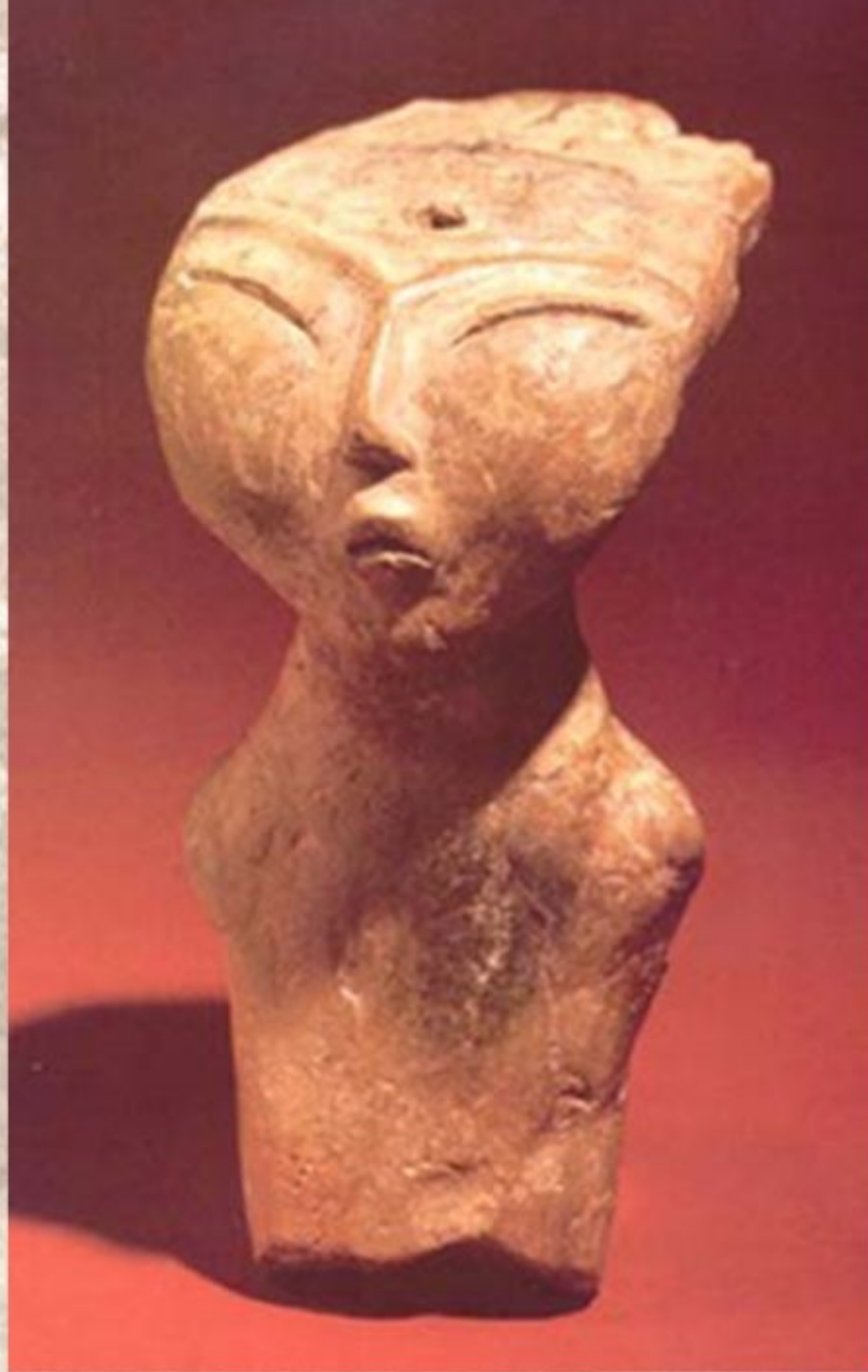


Рис. 2.177



Скифская триада — три характерных археологических признака, характерных для **скифской** культуры: оружие (особенно железный меч акинак), конское снаряжение и звериный стиль.



Акинак



Бронза.
Хакасия



Железо
Хакасия



Бронза
Алтай



Железо,
золото
Тува



Псалии, бронза

Псалии, кость



Бронзовые навершия скифского облика из разграбленных саянских и абаканских курганов, купленные в 1734-35 гг. Г.-Ф.Миллером в Красноярске (Завитухина, 1983).





Рис. 3.16.



Рис. 3.17.