

6 класс

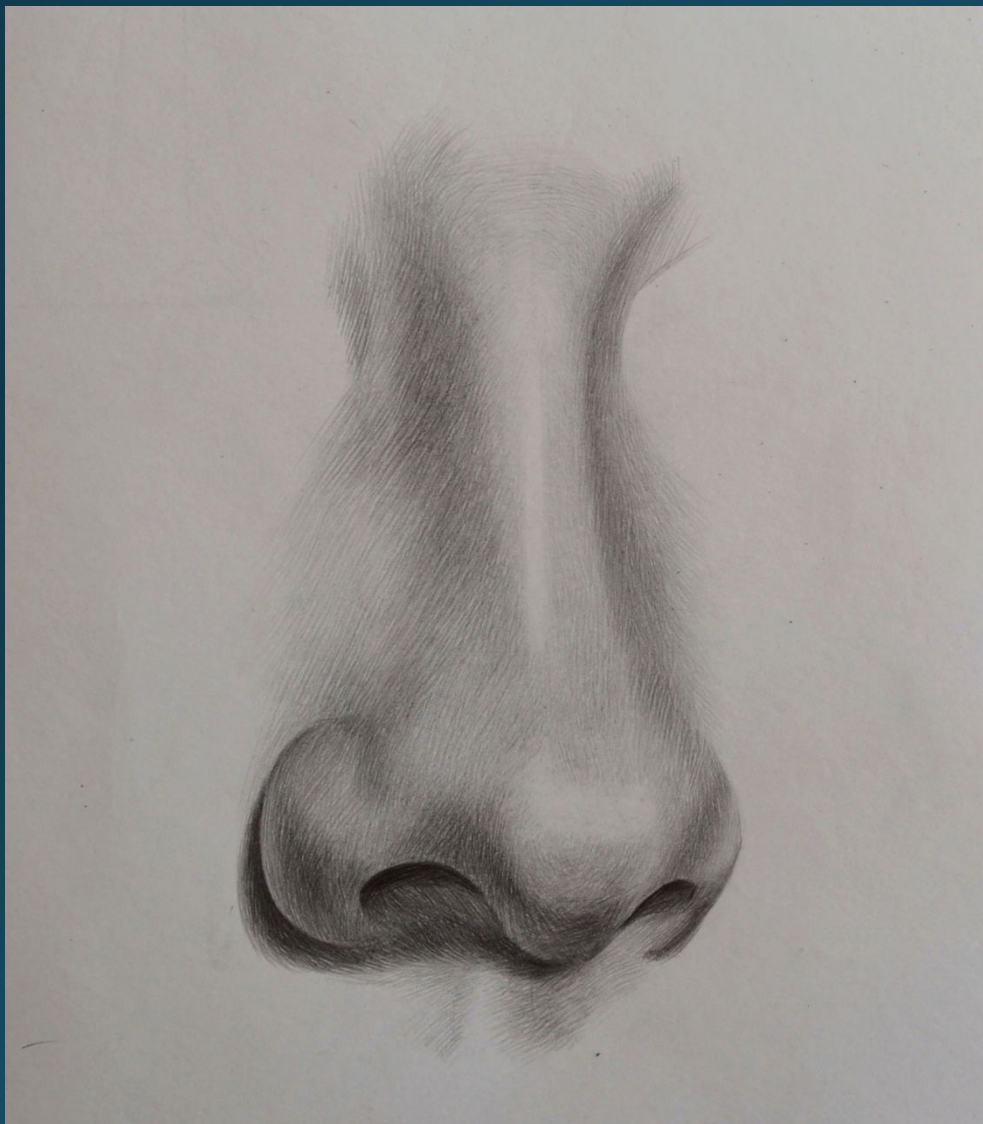
Портрет человека

Отгадайте загадки:

- На ночь два оконца сами закрываются,
А с восходом солнца сами открываются.

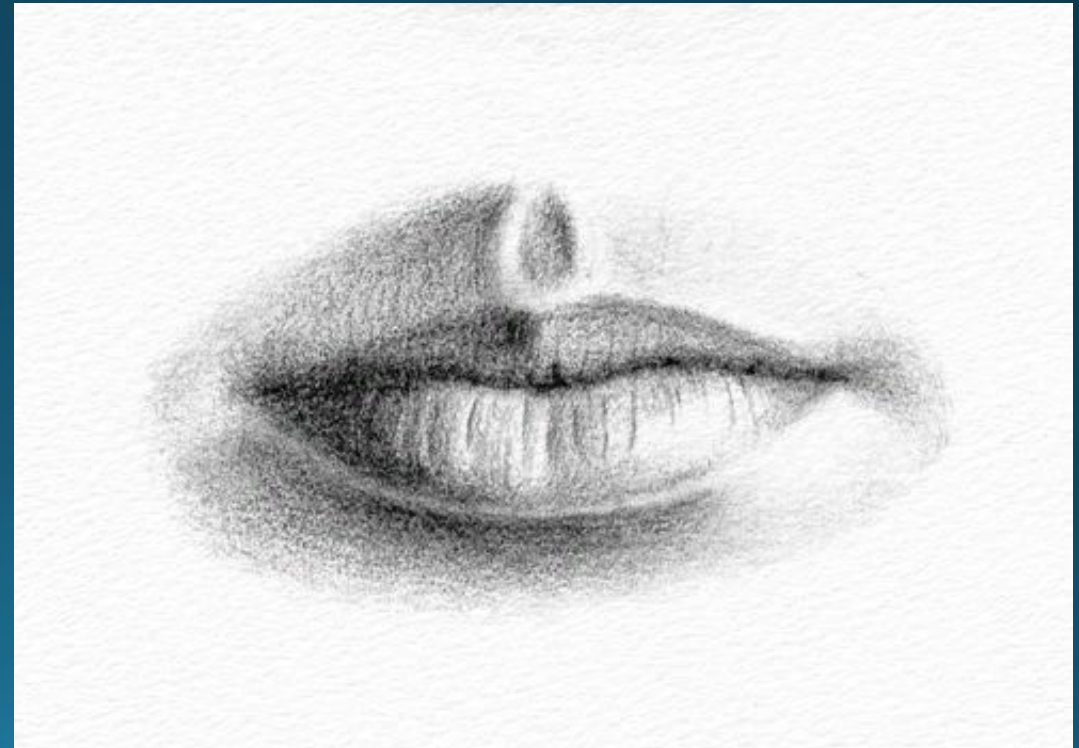
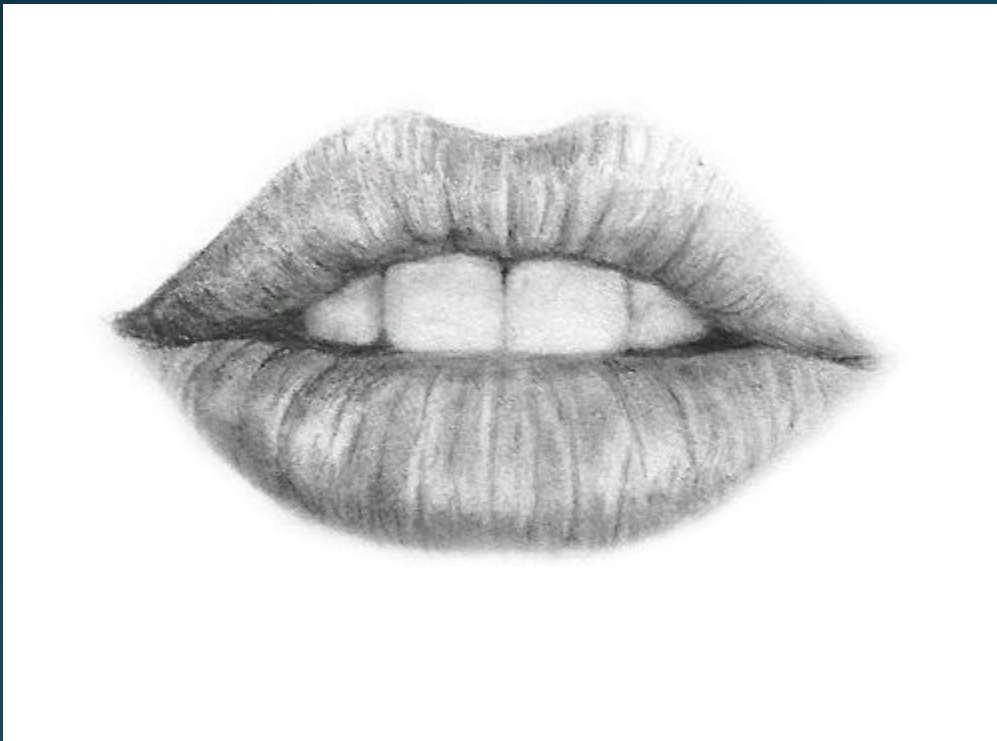
Живет мой братец за горой
Не может встретиться со мной



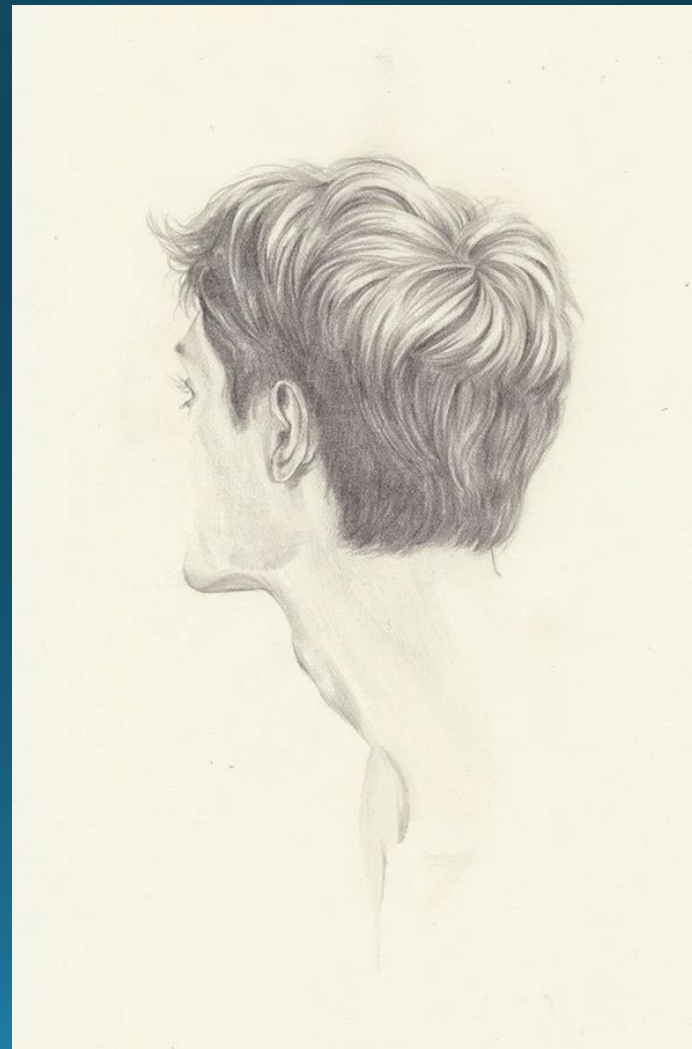
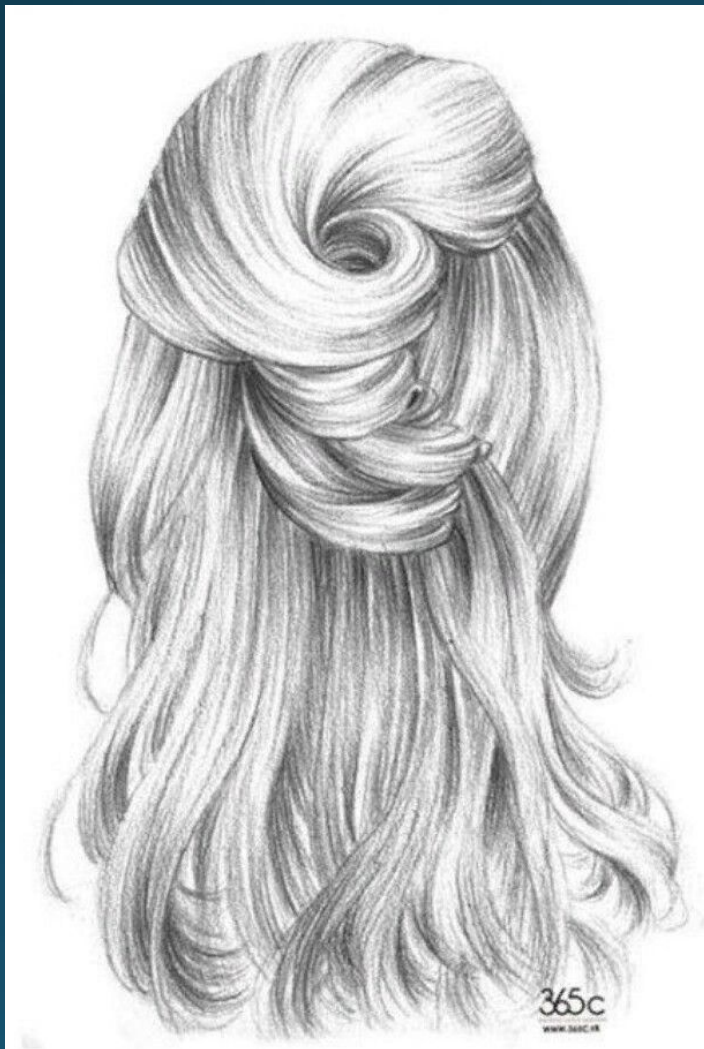


Между двух светил
Я в середине один

Красные двери в пещере моей,
Белые звери сидят у дверей
И мясо, и хлеб – всю добычу мою –
Я с радостью этим зверям отдаю



Не сеют, не сажают
Сами вырастают



Портрет

- 1. История возникновения
- 2. Разнообразие портретов
- 3. Создание своего портрета с моей помощью.
- 4. Попробуем научиться рисовать портрет человека, используя метод поэтапного рисования.

- Портрет (франц. *portrait*) - направление изобразительного искусства, посвященное изображению определенного человека или группы людей - внешне сходное изображение человека, его нрав, внутреннее мироощущение, жизненный настрой.
- Портрёт (фр. *portrait*, от старофранц. *portraire* — «воспроизводить что-либо черта в черту», устар. парсуна — от лат. *persona* — «личность; особа») — изображение или описание какого-либо человека либо группы людей, существующих или существовавших в реальной действительности, в том числе художественными средствами (живописи, графики, гравюры, скульптуры, фотографии, полиграфии), а также в литературе и криминалистике (словесный портрет).

С помощью портретного жанра мы можем изучать историю человечества.

До наших времён дошли портреты императоров царей, вельмож, выдающихся философов, знаменитых поэтов, писателей, художников и простых людей, живущих в разные времена и эпохи.



Что мы можем узнать о человеке, рассматривая портрет? И по каким признакам?

- 1. Время или эпоху, в которой жил изображаемый (одежда, обстановка)
- 2. Социальное положение человека
- 3. Внешность
- 4. Черты характера

Искусство портрета очень древнее.

Оно насчитывает несколько тысячелетий. Уже в Древнем Египте человек пытался передавать облик богов и мифических героев.



Первые портреты, имеющие сходство с оригиналом – египетские маски.



Расцвет портретного искусства относится к эпохе Возрождения

Портреты эпохи возрождения.



Художники рисуют сами себя, называя свои картины автопортретами.



Портреты имеют разное назначение:



Парадными портретами украшают дворцы, залы, музеи. На них изображаются выдающиеся личности в красивых костюмах, в богатой обстановке.





- **Камерные портреты** – это портреты поясные или погрудные на обычном фоне, в них больше передаётся не значимость человека, а его внутренний мир и характер.



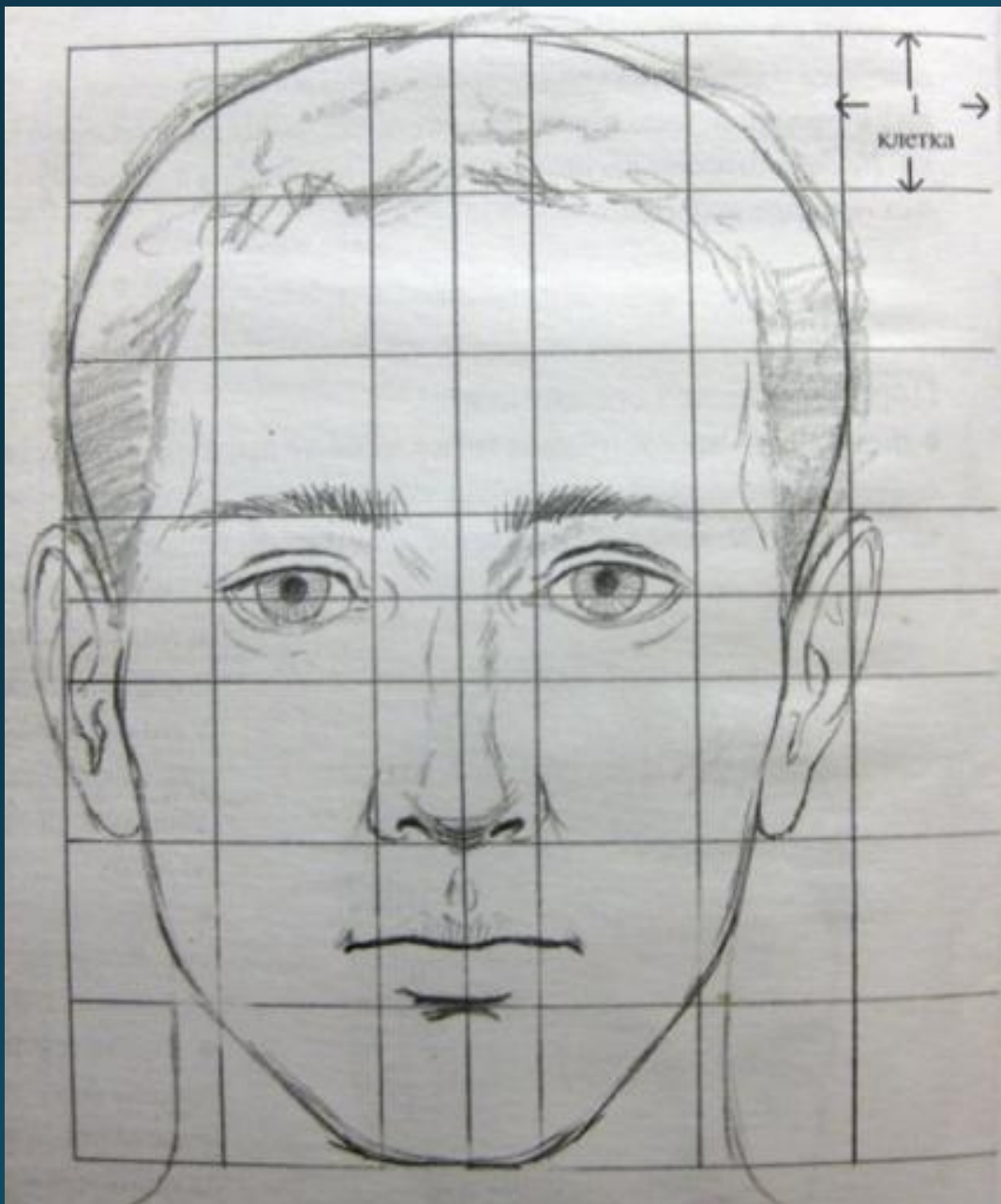
- В старину знатные люди заказывали портреты всех членов семьи и передавали из поколения в поколение. Через портреты можно было познакомиться со своим прапрадедушкой или с мамой прапрабабушки. Собирался целый архив семейных портретов.





С изобретением фотоаппарата художники не перестали рисовать портреты, фотография – это лишь короткий миг, и она не сможет заменить картину, выполненную художником. Ведь в каждой картине присутствует как бы живая душа человека, от неё даже исходит тепло.



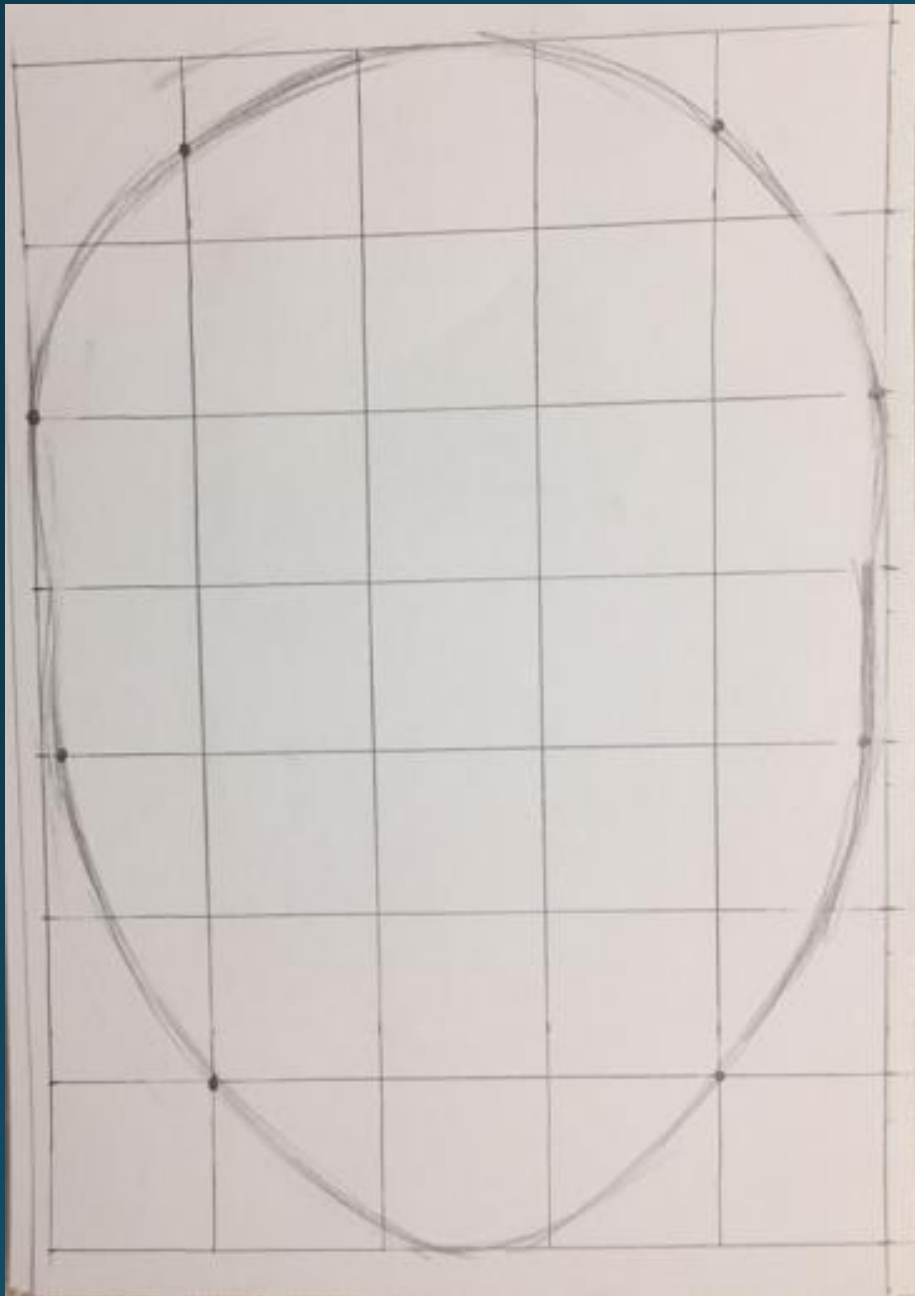


- Сегодня мы будем рисовать простым карандашом портрет обобщенного человека в анфас, методом поэтапного рисования, используя таблицу «Пропорции «идеального» лица человека (мужчины)».

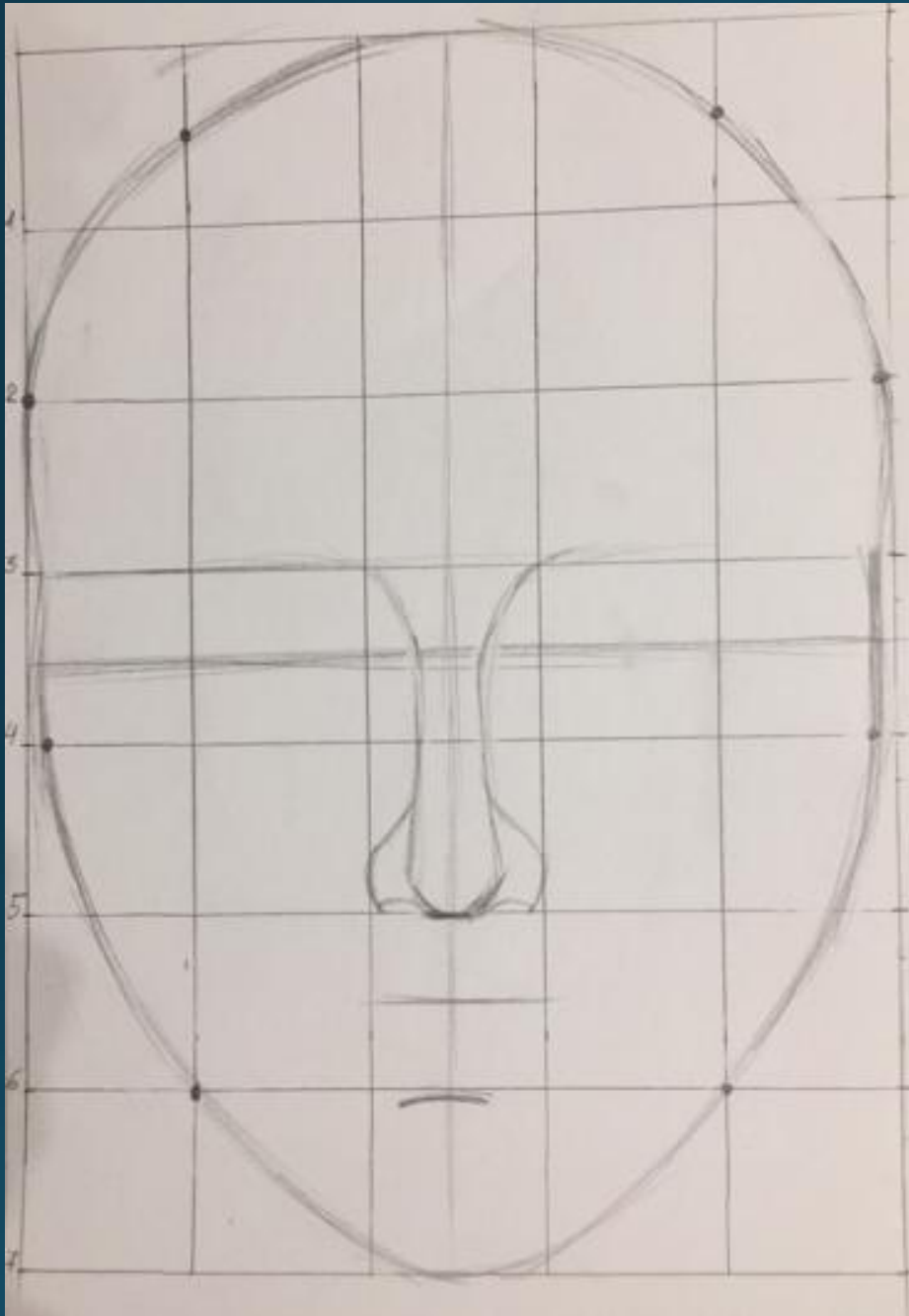
- Использование сетки для правильного построения головы и уточнения пропорций особенно полезно для начинающих. Лицо человека состоит из разных деталей глаз, бровей, носа, подбородка и овала лица и у каждого человека эти составляющие имеют различные размеры и у каждого лица они свои неповторимые, имеющие тысячи и миллионы комбинаций. Несмотря на разнообразие лиц основные пропорции применимы практически для любого человека.



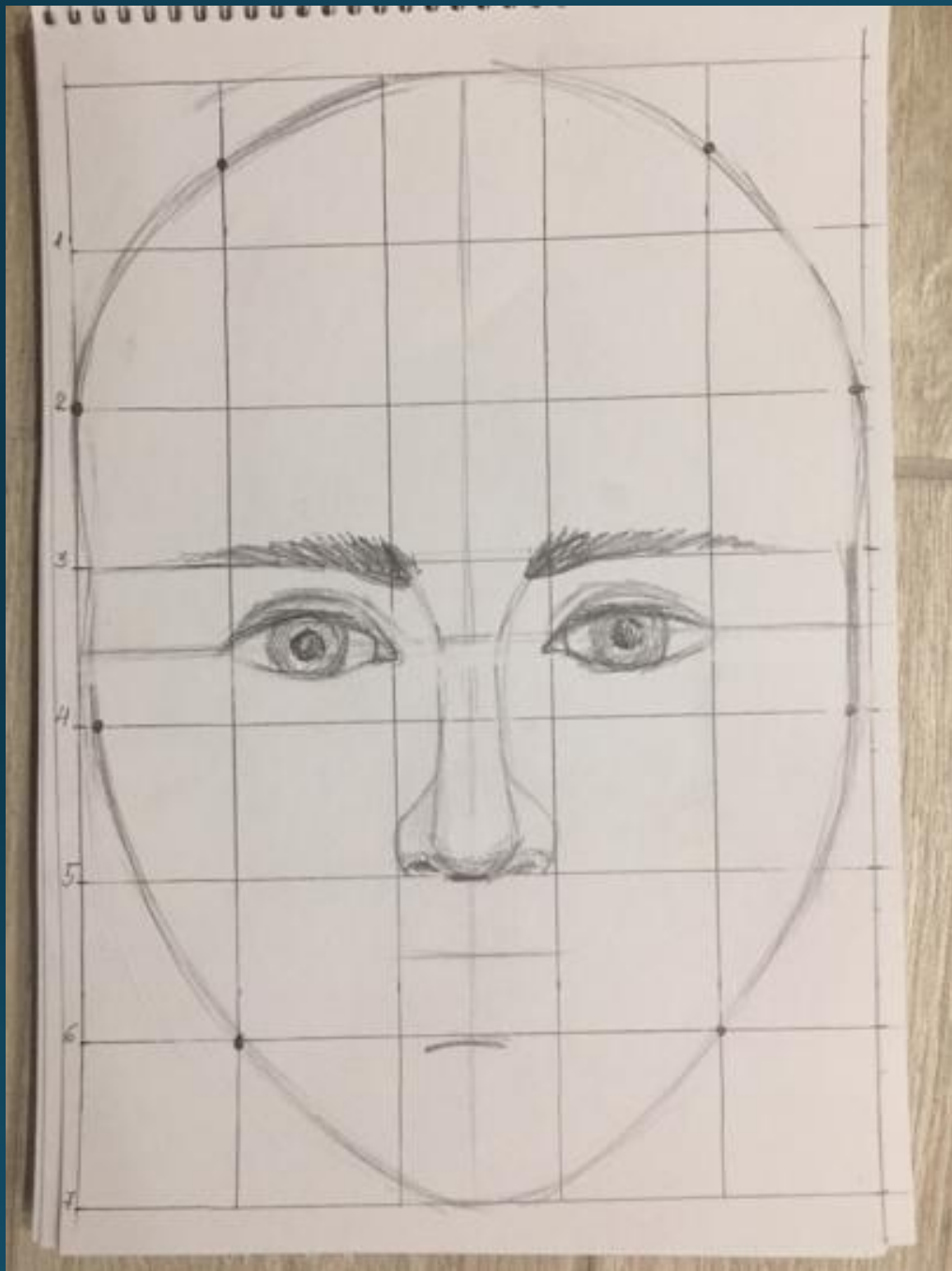
- Я предлагаю вам расчертить ваш лист, размещая изображение на листе бумаги композиционно правильно, используя легкий нажим карандаша, следующим образом: 5 клеток по горизонтали на 7 клеток по вертикали.



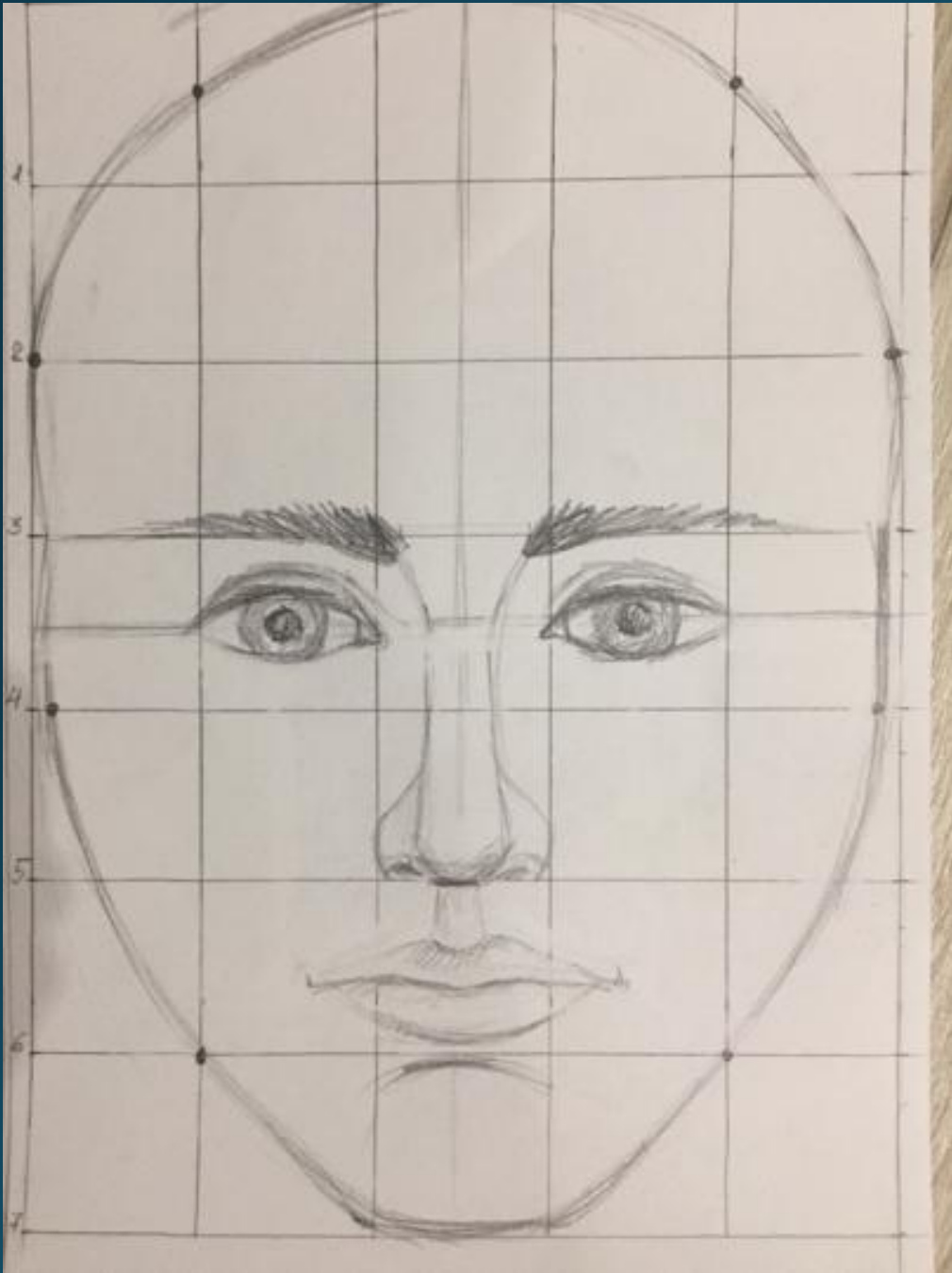
- В первую очередь необходимо нарисовать **контур лица**. От начала до конца рисования этапы рисования тесно переплетаются, плавно переходя один в другой. Квадраты помогают мне всё сохранить на своих местах. Наиболее широкая часть головы – выше ушей. Наиболее широкая часть лица – на уровне скул.



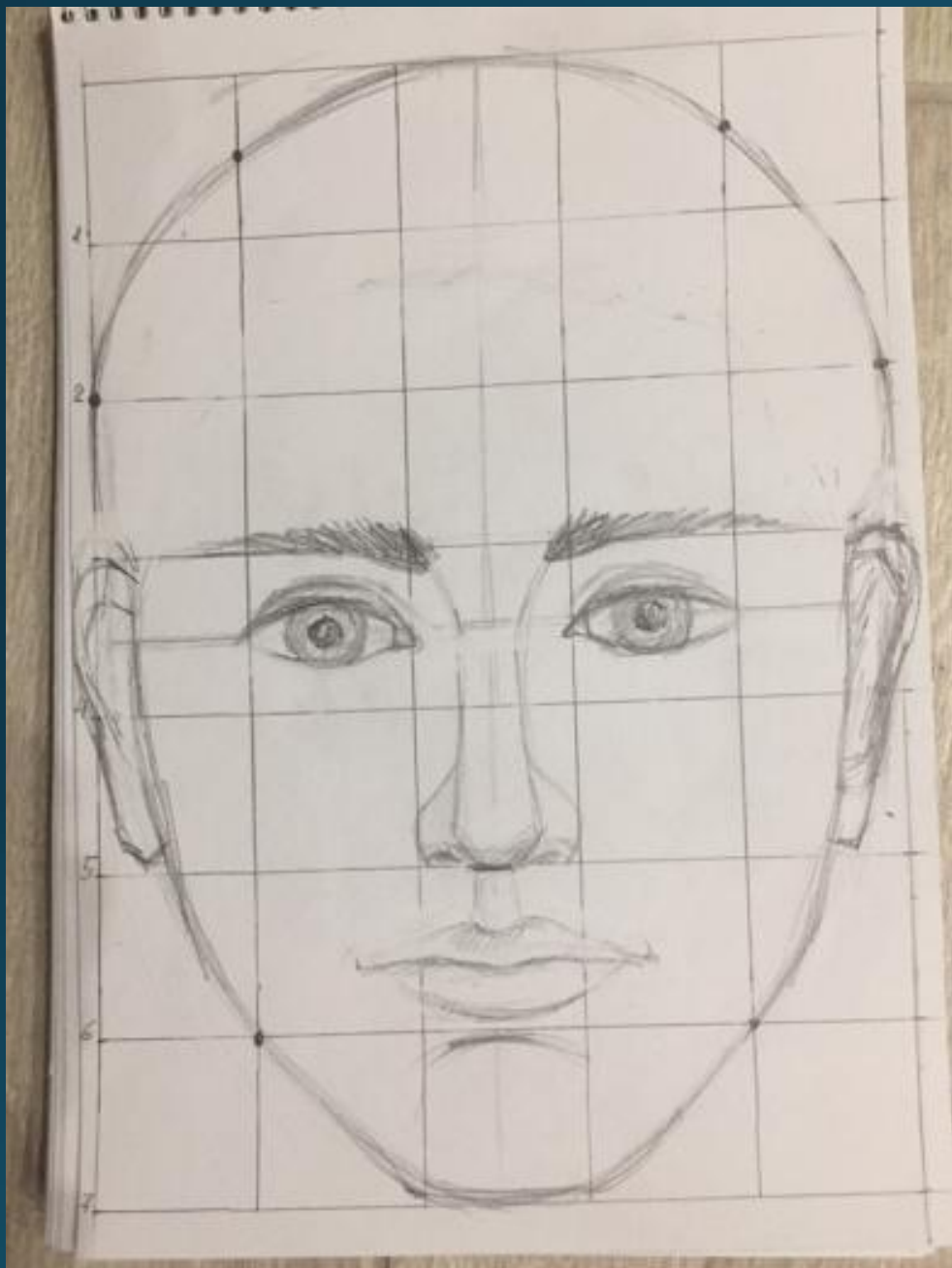
- Теперь нарисуем нос. Нос вписывается в две центральные клетки по вертикали и одну по горизонтали. Изучение формы носа, составляющих его основу костей и хрящей, имеет для рисовальщика большое значение. Самая узкая часть носа – переносица, самая широкая – крылья носа.



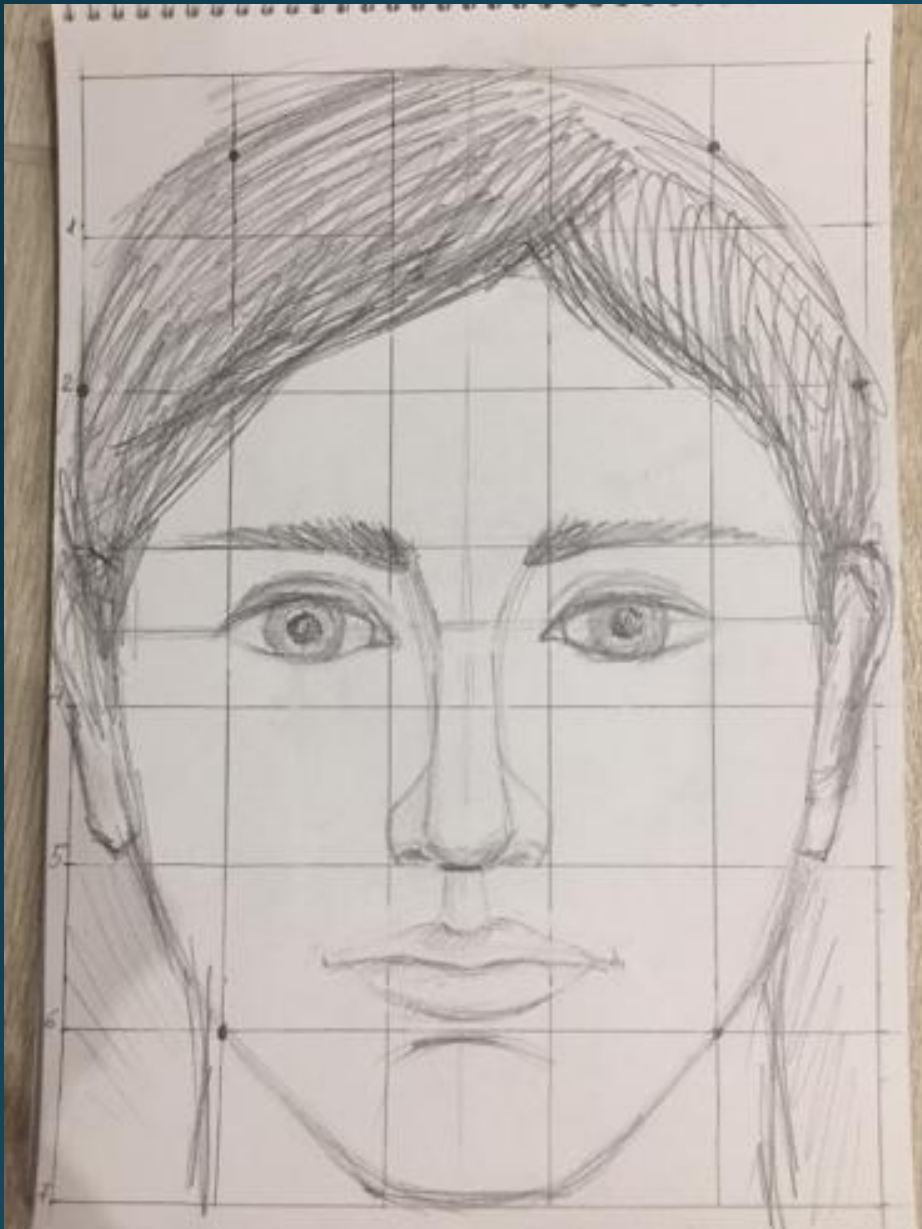
- Глаза – самая выразительная часть лица. По вертикальной шкале глаза располагаются посередине всей высоты головы. По горизонтальной шкале - Ширина глаза составляет $\frac{1}{5}$ всей ширины головы и равняется 1 клетке.
 - Расстояние между глазами равняется 1 клетке
 - Расстояние от края головы до внешнего уголка глаза равняется 1 клетке.
 - Расстояние от внешнего уголка правого глаза до абриса лица составляет 1 клетку.



- А теперь нарисуем рот.
- Губы так же, как и глаза, являются наиболее выразительными частями лица. Они бывают очень разнообразны по форме, поэтому необходимо передавать их характерную особенность: их размер, полноту или сухость; нижняя губа может сильно выступать или верхняя нависать над нижней.



- По вертикальной шкале уши одинакового размера – 2 клетки – с носом, и располагаются на одном уровне.



- Осталось нарисовать волосы. Линия волос: 1 клетка от верхней границы головы по вертикальной шкале. Положите мягкую тень легкой штриховкой по линии роста волос. Затем четче определите абрис лица. Завершите зигзагообразными штрихами изображение формы головы в верхней части



- Далее нужно стереть вспомогательные квадратики. А потом можно уточнить, прорисовать каждую деталь лица, придавая особенности изображаемому человеку, мужчине или женщине.