

Федеральное государственное бюджетное образовательное учреждение высшего образования
«РОССИЙСКАЯ АКАДЕМИЯ НАРОДНОГО ХОЗЯЙСТВА И ГОСУДАРСТВЕННОЙ СЛУЖБЫ при
ПРЕЗИДЕНТЕ РОССИЙСКОЙ ФЕДЕРАЦИИ»
СИБИРСКИЙ ИНСТИТУТ УПРАВЛЕНИЯ – ФИЛИАЛ РАНХиГС

Факультет: Государственного и муниципального управления
Кафедра: Государственного и муниципального управления

Транспортное обслуживание государственных гражданских (муниципальных) служащих

РУКОВОДИТЕЛЬ РАБОТЫ:

Доцент кафедры государственного
и муниципального управления

Зенков Максим Юрьевич

ВЫПОЛНИЛИ РАБОТУ:

студенты 3 курса, группы 18114

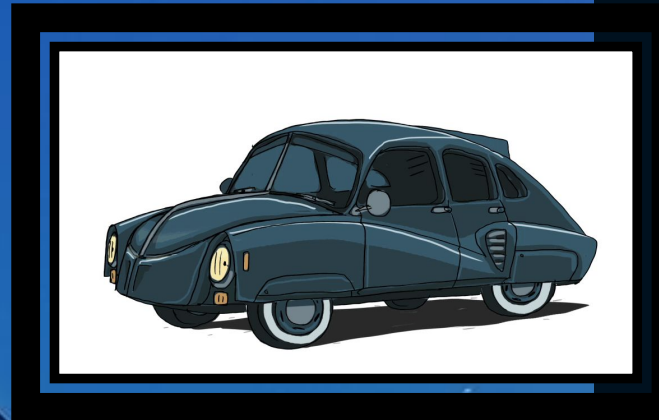
Донгак Дидим-Оол,

Суховейко София

Дополнительные государственные гарантии гражданских служащих: ТРАНСПОРТНОЕ ОБСЛУЖИВАНИЕ

ФЕДЕРАЛЬНЫЙ ЗАКОН №79-ФЗ

“О государственной гражданской службе российской федерации”



- В отличие от основных, дополнительные государственные гарантии предоставляются гражданским служащим не только в силу их статуса, но и с учетом других факторов.
- Законодатель говорит о том, что такие гарантии предоставляются гражданским служащим при определенных условиях.
- Вместе с тем в п. 2 ст. 53 №79-ФЗ «О государственной гражданской службе...», по крайней мере для транспортного обслуживания, дается некоторое пояснение тому, что законодатель вкладывает в те самые «определенные условия». В частности, говорится о праве на транспортное обслуживание, предоставляемое в связи с исполнением должностных обязанностей, в зависимости от категории и группы замещаемой должности.
- Это дает основание говорить, что данные факторы, а именно:
 - во-первых, категория;
 - во-вторых, группа, в которой находится замещаемая должность
- Как раз и окажутся теми «определенными условиями», наличием которых и будет обусловлено предоставление дополнительных государственных гарантий гражданским служащим

ФЕДЕРАЛЬНЫЙ ЗАКОН 79-ФЗ "О государственной гражданской службе российской федерации"



- В соответствии со статьей 53
- ДОПОЛНИТЕЛЬНЫЕ государственные гарантии гражданских служащих, гражданским служащим ПРИ ОПРЕДЕЛЕННЫХ УСЛОВИЯХ, **МОЖЕТ ПРЕДОСТАВЛЯТЬСЯ ПРАВО НА:**
 - транспортное обслуживание, обеспечиваемое в связи с исполнением должностных обязанностей, в зависимости от категории и группы замещаемой должности гражданской службы
 - компенсация за использование личного транспорта в служебных целях
 - возмещение расходов, связанных с использованием личного транспорта, в случаях и порядке, установленных соответственно нормативными правовыми актами Российской Федерации и нормативными правовыми актами субъекта Российской Федерации.

КОМАНДИРОВКИ

УКАЗ ПРЕЗИДЕНТА №813

"О порядке и условиях командирования федеральных государственных гражданских служащих"



- ПУНКТ 11. При направлении гражданского служащего в служебную командировку ему гарантируются сохранение должности гражданской службы и денежного содержания, а также **ВОЗМЕЩАЮТСЯ:**
 - а) **расходы по проезду к месту командирования и обратно** - к постоянному месту прохождения федеральной государственной гражданской службы;
 - б) **расходы по проезду из одного населенного пункта в другой**, если гражданский служащий командирован в несколько государственных органов (организаций), расположенных в разных населенных пунктах;
- ПУНКТ 13. При направлении гражданского служащего в служебную командировку на территорию иностранного государства ему дополнительно **ВОЗМЕЩАЮТСЯ:**
 - б) **обязательные консульские и аэродромные сборы;**
 - в) **сборы за право въезда или транзита автомобильного транспорта;**
- ПУНКТ 15. Государственный орган или организация, в которые командирован гражданский служащий, **ОБЕСПЕЧИВАЮТ** его ... **всеми видами связи, транспортными средствами, необходимыми для выполнения гражданским служащим служебного задания.**
- ПУНКТ 19. В случае если в населенном пункте отсутствует гостиница, предоставляется иное отдельное жилое помещение в ближайшем населенном пункте **с гарантированным транспортным обеспечением** от места проживания до места командирования и обратно.

КОМАНДИРОВКИ УКАЗ ПРЕЗИДЕНТА №813

"О порядке и условиях командирования федеральных государственных гражданских служащих

- ПУНКТ 21. Расходы по проезду гражданских служащих
- к месту командирования и обратно
- к постоянному месту прохождения федеральной государственной гражданской службы (включая оплату услуг по оформлению проездных документов, предоставлению в поездах постельных принадлежностей),
- по проезду из одного населенного пункта в другой, если гражданский служащий командирован в несколько государственных органов (организаций), расположенных в разных населенных пунктах, воздушным, железнодорожным, водным и автомобильным транспортом, **возмещаются по фактическим затратам, подтвержденным проездными документами**



■ ПУНКТ 21. ... ВОЗМЕЩАЮТСЯ ПО ФАКТИЧЕСКИМ ЗАТРАТАМ, ПОДТВЕРЖДЕННЫМ ПРОЕЗДНЫМИ ДОКУМЕНТАМИ, ПО СЛЕДУЮЩИМ НОРМАМ:

■ а) гражданским служащим, замещающим высшие должности гражданской службы категории "руководители":

- воздушным транспортом - по билету I класса;
- морским и речным транспортом - не выше стоимости проезда в каюте "люкс" с комплексным обслуживанием пассажиров;
- железнодорожным транспортом - в вагоне повышенной комфортности, отнесенном к вагонам бизнес-класса, с двухместными купе категории "СВ" или в вагоне категории "С" с местами для сидения, соответствующими требованиям, предъявляемым к вагонам бизнес-класса;

■ б) гражданским служащим, замещающим высшие должности гражданской службы категории "помощники (советники)", "специалисты":

- воздушным транспортом - по тарифу бизнес-класса;
- морским и речным транспортом - не выше стоимости проезда в двухместной каюте с комплексным обслуживанием пассажиров;
- железнодорожным транспортом - в вагоне повышенной комфортности, отнесенном к вагонам экономического класса, с четырехместными купе категории "К" или в вагоне категории "С" с местами для сидения;

■ в) гражданским служащим, замещающим главные, ведущие, старшие и младшие должности гражданской службы:

- воздушным транспортом - по тарифу экономического класса;
- морским и речным транспортом - не выше стоимости проезда в четырехместной каюте с комплексным обслуживанием пассажиров;
- железнодорожным транспортом - в вагоне повышенной комфортности, отнесенном к вагону экономического класса, с четырехместными купе категории "К" или в вагоне категории "С" с местами для сидения.

**КОМАНДИРОВКА
УКАЗ ПРЕЗИДЕНТА
№813**

**"О порядке и
условиях
командирования
федеральных
государственных
гражданских
служащих**

ВОЗМЕЩЕНИЕ РАСХОДОВ ТРУДОВОЙ КОДЕКС РФ

Статья 188. Возмещение расходов при использовании личного имущества работника



- При использовании работником С СОГЛАСИЯ ИЛИ ВЕДОМА работодателя и в его интересах личного имущества работнику выплачивается “компенсация” за использование ... личного транспорта и других технических средств и материалов, принадлежащих работнику, а также возмещаются расходы, связанные с их использованием.

ВОЗМЕЩЕНИЕ РАСХОДОВ УКАЗ ПРЕЗИДЕНТА №813

"О порядке и условиях командирования федеральных государственных гражданских служащих"

- ПУНКТ 21.1. **ВОЗМЕЩЕНИЕ РАСХОДОВ**, связанных с использованием **личного транспорта** для проезда к месту командирования и обратно - к постоянному месту прохождения федеральной государственной гражданской службы
- ПУНКТ 21.2 При использовании **воздушного транспорта** для проезда гражданского служащего к месту командирования и (или) обратно - к постоянному месту прохождения федеральной государственной гражданской службы – билеты приобретаются только на рейсы **российских авиакомпаний** или **авиакомпаний других государств - членов Евразийского экономического союза**,
- ПУНКТ 22. Командированному гражданскому служащему **ОПЛАЧИВАЮТСЯ РАСХОДЫ** по **проезду до станции, пристани, аэропорта** при наличии документов билетов, подтверждающих эти расходы.
- ПУНКТ 24. По решению представителя нанимателя или уполномоченного им лица гражданскому служащему при наличии обоснования могут быть **ВОЗМЕЩЕНЫ РАСХОДЫ** по проезду к месту командирования и обратно - к постоянному месту прохождения федеральной государственной гражданской службы - воздушным, железнодорожным, водным и автомобильным транспортом **сверх норм**, установленных настоящими порядком и условиями, в пределах средств, предусмотренных в федеральном бюджете на содержание соответствующего государственного органа.

- Для получения компенсации и возмещения расходов гражданский служащий **подает заявление** представителю нанимателя с указанием сведений, об исполнении каких должностных обязанностей и с какой периодичностью используется личный транспорт
- Решение о выплате компенсации и возмещении расходов принимается представителем нанимателя в **10-дневный срок со дня получения заявления** гражданского служащего с учетом:
 - необходимости** использования личного транспорта для исполнения должностных обязанностей, связанных с постоянными служебными поездками;
 - времени** использования личного транспорта в служебных целях;
 - объема бюджетных ассигнований**, предусмотренных соответствующему федеральному государственному органу в федеральном бюджете на обеспечение его деятельности.
- МАКСИМАЛЬНЫЙ РАЗМЕР КОМПЕНСАЦИИ В МЕСЯЦ НЕ ДОЛЖЕН ПРЕВЫШАТЬ ПРЕДЕЛЬНЫЙ РАЗМЕР ЭТОЙ КОМПЕНСАЦИИ.**
- Возмещение расходов на приобретение горюче-смазочных материалов** производится по фактическим затратам, подтвержденным соответствующими документами (счетами, квитанциями, кассовыми чеками и др.).
- Выплата компенсации и возмещение расходов гражданскому служащему производятся **1 раз в текущем месяце за истекший месяц** на основании акта федерального государственного органа, в котором определены размеры компенсации и возмещения расходов.
- Гражданскому служащему, которому предоставлен служебный транспорт с персональным закреплением, в случае его отказа от этого транспорта и подачи заявления о выплате компенсации и возмещении расходов **устанавливается компенсация и возмещаются расходы** в порядке и размерах, предусмотренных настоящими Правилами.

ВЫПЛАТА КОМПЕНСАЦИИ ПРАВИЛА ВЫПЛАТЫ компенсации за использование федеральными государственными гражданскими служащими личного транспорта (легковые автомобили и мотоциклы) в служебных целях и возмещения расходов, связанных с его использованием



ПРЕДЕЛЬНЫЕ РАЗМЕРЫ КОМПЕНСАЦИИ ЗА ИСПОЛЬЗОВАНИЕ ЛИЧНОГО ТРАНСПОРТА В СЛУЖЕБНЫХ ЦЕЛЯХ (рублей) **ФЕДЕРАЛЬНЫМ ГОССЛУЖАЩИМ**

Вид транспортного средства	Предельный размер компенсации в месяц
1. Легковые автомобили с рабочим объемом двигателя:	
до 2000 куб. сантиметров включительно	2400
свыше 2000 куб. сантиметров	3000
2. Мотоциклы	1200

ПРЕДЕЛЬНЫЕ РАЗМЕРЫ КОМПЕНСАЦИИ ЗА ИСПОЛЬЗОВАНИЕ ЛИЧНОГО ТРАНСПОРТА В СЛУЖЕБНЫХ ЦЕЛЯХ (рублей) сотрудниками учреждений и органов уголовно-исполнительной системы, федеральной противопожарной службы Государственной противопожарной службы, органов по контролю за оборотом наркотических средств и психотропных веществ и таможенных органов РФ.

Вид транспортного средства	Пределный размер компенсации в месяц
1. Легковые автомобили с рабочим объемом двигателя:	
до 2000 куб. сантиметров включительно	3300
свыше 2000 куб. сантиметров	4100
2. Мотоциклы	1650

НОРМАТИВЫ ОБЕСПЕЧЕНИЯ ФУНКЦИЙ

ФЕДЕРАЛЬНЫХ ГОСУДАРСТВЕННЫХ ОРГАНОВ, ОРГАНОВ УПРАВЛЕНИЯ ГОСУДАРСТВЕННЫМИ ВНЕБЮДЖЕТНЫМИ ФОНДАМИ РОССИЙСКОЙ ФЕДЕРАЦИИ, ОПРЕДЕЛЕННЫХ В СООТВЕТСТВИИ С БЮДЖЕТНЫМ КОДЕКСОМ РОССИЙСКОЙ ФЕДЕРАЦИИ НАИБОЛЕЕ ЗНАЧИМЫХ УЧРЕЖДЕНИЙ НАУКИ, ОБРАЗОВАНИЯ, КУЛЬТУРЫ И ЗДРАВООХРАНЕНИЯ, ВКЛЮЧАЯ СООТВЕТСТВЕННО ТЕРРИТОРИАЛЬНЫЕ ОРГАНЫ И ПОДВЕДОМСТВЕННЫЕ КАЗЕННЫЕ УЧРЕЖДЕНИЯ, А ТАКЖЕ ГОСУДАРСТВЕННОЙ КОРПОРАЦИИ ПО АТОМНОЙ ЭНЕРГИИ "РОСАТОМ", ГОСУДАРСТВЕННОЙ КОРПОРАЦИИ ПО КОСМИЧЕСКОЙ ДЕЯТЕЛЬНОСТИ "РОСКОСМОС" И ПОДВЕДОМСТВЕННЫХ ИМ ОРГАНИЗАЦИЙ, ПРИМЕНЯЕМЫЕ ПРИ РАСЧЕТЕ НОРМАТИВНЫХ ЗАТРАТ НА ПРИОБРЕТЕНИЕ СЛУЖЕБНОГО ЛЕГКОВОГО АВТОТРАНСПОРТА

Уровень федерального государственного органа	Транспортное средство с персональным закреплением		Транспортное средство с персональным закреплением, предоставляемое по решению руководителя федерального государственного органа <1>		Служебное транспортное средство, предоставляемое по вызову (без персонального закрепления) <3>	
	количество	цена	количество	цена	количество	цена
Центральный аппарат	не более 1 единицы в расчете на гражданского служащего, замещающего должность руководителя или заместителя руководителя федерального государственного органа, относящуюся к высшей группе должностей гражданской службы категории "руководители"	не более 2,5 млн. рублей включительно для гражданского служащего, замещающего должность руководителя или заместителя руководителя федерального государственного органа (за исключением должности руководителя федерального агентства, заместителя руководителя федеральной службы и заместителя руководителя федерального агентства), относящуюся к высшей группе должностей гражданской службы категории "руководители"; не более 2 млн. рублей включительно для гражданского служащего, замещающего должность руководителя федерального государственного органа (в федеральном агентстве) или заместителя руководителя федерального государственного органа (в федеральной службе или в федеральном агентстве), относящуюся к высшей группе должностей гражданской службы категории "руководители"	не более 1 единицы в расчете на гражданского служащего, замещающего должность руководителя (заместителя руководителя) структурного подразделения федерального государственного органа, относящуюся к высшей группе должностей гражданской службы категории "руководители" (за исключением должности заместителя руководителя структурного подразделения федерального органа исполнительной власти)	не более 1,5 млн. рублей включительно для гражданского служащего, замещающего должность руководителя (заместителя руководителя) структурного подразделения федерального государственного органа, относящуюся к высшей группе должностей гражданской службы категории "руководители" (за исключением должности заместителя руководителя структурного подразделения федерального органа исполнительной власти)	не более трехкратного размера количества транспортных средств с персональным закреплением	не более 1 млн. рублей включительно

НОРМАТИВЫ ОБЕСПЕЧЕНИЯ ФУНКЦИЙ

ФЕДЕРАЛЬНЫХ ГОСУДАРСТВЕННЫХ ОРГАНОВ, ОРГАНОВ УПРАВЛЕНИЯ ГОСУДАРСТВЕННЫМИ ВНЕБЮДЖЕТНЫМИ ФОНДАМИ РОССИЙСКОЙ ФЕДЕРАЦИИ, ОПРЕДЕЛЕННЫХ В СООТВЕТСТВИИ С БЮДЖЕТНЫМ КОДЕКСОМ РОССИЙСКОЙ ФЕДЕРАЦИИ НАИБОЛЕЕ ЗНАЧИМЫХ УЧРЕЖДЕНИЙ НАУКИ, ОБРАЗОВАНИЯ, КУЛЬТУРЫ И ЗДРАВООХРАНЕНИЯ, ВКЛЮЧАЯ СООТВЕТСТВЕННО ТЕРРИТОРИАЛЬНЫЕ ОРГАНЫ И ПОДВЕДОМСТВЕННЫЕ КАЗЕННЫЕ УЧРЕЖДЕНИЯ, А ТАКЖЕ ГОСУДАРСТВЕННОЙ КОРПОРАЦИИ ПО АТОМНОЙ ЭНЕРГИИ "РОСАТОМ", ГОСУДАРСТВЕННОЙ КОРПОРАЦИИ ПО КОСМИЧЕСКОЙ ДЕЯТЕЛЬНОСТИ "РОСКОСМОС" И ПОДВЕДОМСТВЕННЫХ ИМ ОРГАНИЗАЦИЙ,

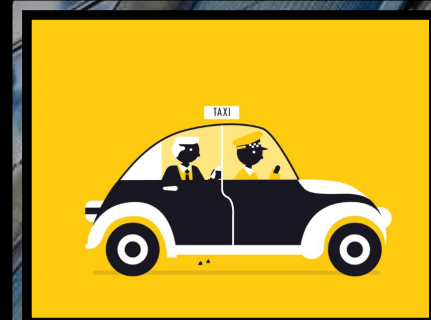
ПРИМЕНЯЕМЫЕ ПРИ РАСЧЕТЕ НОРМАТИВНЫХ ЗАТРАТ НА ПРИОБРЕТЕНИЕ СЛУЖЕБНОГО ЛЕГКОВОГО АВТОТРАНСПОРТА

Уровень федерального государственного органа	Транспортное средство с персональным закреплением		Транспортное средство с персональным закреплением, предоставляемое по решению руководителя федерального государственного органа <1>		Служебное транспортное средство, предоставляемое по вызову (без персонального закрепления) <3>	
	количество	цена	количество	цена	количество	цена
Территориальный орган	-	-	-	-	не более 1 единицы в расчете на 50 единиц предельной численности федеральных государственных гражданских служащих и работников, замещающих должности, не являющиеся должностями федеральной государственной гражданской службы; для территориальных органов федеральных государственных органов, в функции которых входит осуществление контрольных (надзорных) полномочий, осуществляемых путем проведения регулярных выездных проверок, дополнительно не более 1 единицы в расчете на 25 единиц предельной численности федеральных государственных гражданских служащих;	не более 1 млн. рублей включительно <2>
					не более 1 единицы, если предельная численность федеральных государственных гражданских служащих составляет менее 30 единиц	

ВОЗМОЖНО ЛИ ПЕРЕСАДИТЬ ГОССЛУЖАЩИХ НА ТАКСИ?

- Основными потребителями услуг государственных автопарков являются, в первую очередь, **РУКОВОДИТЕЛИ КРУПНЫХ ОРГАНОВ ВЛАСТИ**.
- За госслужащими такого уровня закрепляются **персональные автомобили с персональным водителем**.
- Часто это самые **дорогие машины парка с недешевым обслуживанием**, которые совершают две, максимум четыре поездки в день.
- Их эффективность – с позиции эксплуатации техники – минимальна, хотя задача гарантированной подачи автомобиля пассажиру по первому запросу, безусловно, решена.

- Другие потребители – **ЧИНОВНИКИ СРЕДНЕЙ РУКИ**, например, начальники и заместители управлений и отделов. Они используют служебный транспорт **для поездок на совещания и встречи, выезды в удаленные районы регионов, встречи гостей/делегаций, а также отправляют водителей как курьеров за документами или билетами на поезд или самолет**.
- **ТАКИХ ПАССАЖИРОВ МНОГО, А МАШИН НА ВСЕХ НЕ ХВАТАЕТ**.
- Часто машины закрепляют – за министерством, ведомством, департаментом, казалось бы, решая задачу гарантированного наличия машины у группы сотрудников. Но фактически оказывается, что в среднем ситуация становится только хуже: **ПРОСТАИВАЮЩУЮ МАШИНУ, КОТОРУЮ МОГ БЫ ИСПОЛЬЗОВАТЬ СОТРУДНИК ДРУГОГО ПОДРАЗДЕЛЕНИЯ, ЕМУ ПЕРЕДАТЬ НЕ МОГУТ**.



ПОЧЕМУ НЕ ТАКСИ?

ПЛЮСЫ

- Замерять полезный пробег и подбирать нужную машину и водителя не нужно
- Процесс организован в формате «перевозка-как-услуга».
- Скорость подачи достаточно высокая, особенно в рабочие часы, когда поток пассажиров в такси спадает.
- Не нужно думать об организации заказа машины: телефоны и мобильные приложения служб такси успешно справляются с этой задачей.

МИНУСЫ

- Могут требоваться минивэны или машины представительского класса. Далеко не каждая служба такси смогут предоставить такие машины и достаточный парк техники.
- Нельзя просто разрешить всем сотрудникам вызывать по любому поводу такси, оплачиваемое из бюджета. Нужно вводить лимиты и ограничения, договариваться со службой такси о такой возможности либо контролировать самим.
- Взаиморасчеты с таксопарком, конкурсный отбор поставщиков – это отдельная сложность для каждого ведомства.
- Скорость подачи далеко не такая высокая, как может показаться вначале. Машин нужного класса может оказаться немного, поэтому подбор свободного экипажа может идти долго.
- Выезд за пределы города может оказаться проблематичным: таких поездок у госорганов много, не менее 10% от общего числа. Ни в одной службе такси загородные выезды не являются приоритетными: машина уедет скорее всего на целый день и серьезно ослабит мощность таксопарка в городе. Так что подача автомобиля на такой заказ будет под вопросом.
- А если затронуть вопросы личной безопасности сотрудников в процессе перевозок (вопрос защиты от инфекций), въезд под многочисленные шлагбаумы и на закрытые территории органов власти, наконец, вопросы информационной безопасности (служба такси знает, кто и куда ездит!), то мы увидим, что публичный сервис такси не слишком хорошая идея для организации поездок госслужащих.

УСЛУГИ ТАКСИ ИЛИ МОДЕРНИЗАЦИЯ СИСТЕМЫ ТРАНСПОРТНОГО ОБЕСПЕЧЕНИЯ?

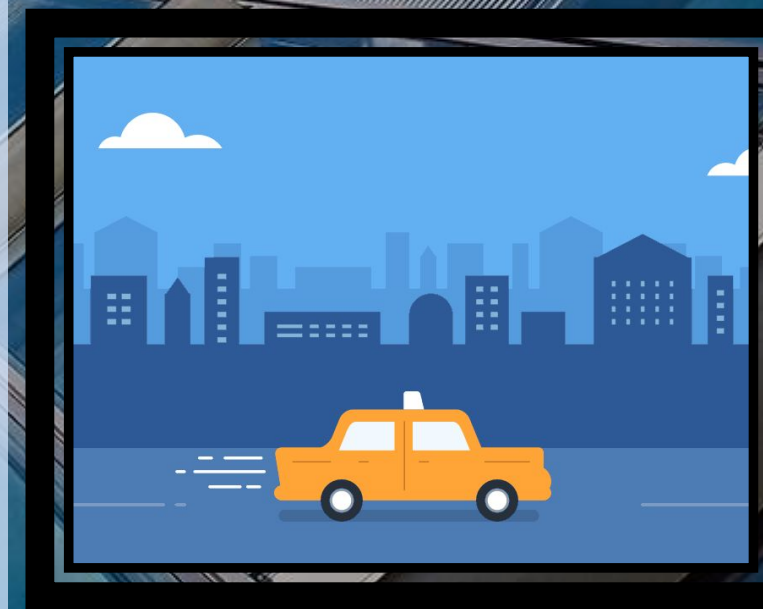
- При наличии такси от собственного автопарка избавиться не удастся.
- Должны оставаться закрепленные за руководителями машины, машины для особых поручений и случаев (курьерские перевозки, встреча гостей и трансферы, выезды на мероприятия небольшими делегациями).

НЕЛЬЗЯ ЛИ ИСПОЛЬЗОВАТЬ СВОЙ ПАРК, НО БОЛЕЕ ЭФФЕКТИВНО?

- Технически это, безусловно, возможно за счет внедрения программного обеспечения, схожего с тем, что используют службы такси, но учитывающего все особенности и требования госорганов. Такие решения уже внедряются, например правительством Белгородской области, Удмуртской Республики, Камчатки и других регионов.

ЕСТЬ НЕСКОЛЬКО ПРЕПЯТСТВИЙ:

- Открепление машин, закрепленных за подразделениями.
- Отказ от практики предварительного согласования всех заявок.
- Контроль правомерности заказа можно осуществлять с помощью контроля ежемесячных лимитов на число поездок, километраж, время или некую условную стоимость поездки.
- Но главное препятствие – это **водители**, точнее, их нежелание «превращаться в таксистов». Укоренившаяся привычка работать расслабленно, совершая 2–3 поездки в день, очень мешает переходу на плотный график работы.





**БЛАГОДАРИМ
ВАС!**