



# «ЧТО ТАКОЕ ПОЧВА»



Клик мышкой  
на загадку



Отгадайте загадку.  
Бьют меня ногами,  
Режут грудь ножами.  
Каждый хочет растоптать, **ЗЕМЛЯ**  
А я с подарками опять.



Никифорова

Клик мышкой  
на картинке

У слова «Земля» несколько значений.



«Земля» - планета



«Земля» - почва, верхний  
слой поверхности.

Клик мышкой  
на цифры

# Состав почвы.



1 опыт

В почве есть воздух



2 опыт

В почве есть вода



3 опыт

В почве есть перегной



4 опыт

В почве есть песок и глина



5 опыт

В почве есть минеральные соли

# Минеральные соли.



Соли- это питательные вещества, необходимые для роста и развития растений . Образуются они благодаря перегною.



# Перегной.



Запас солей в почве постоянно пополняется ,  
благодаря перегною. Перегной под действием  
бактерий, которые живут в почве, медленно,  
постепенно превращается в соли . Чем больше  
перегноя в почве, тем она плодороднее.



# Плодородие почвы.

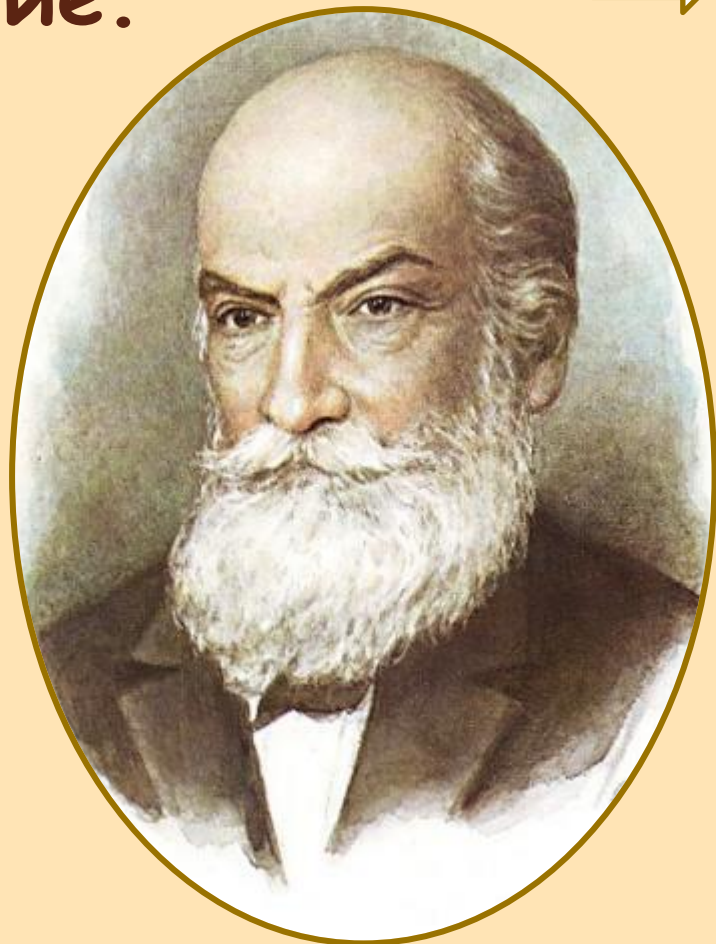


**Животные, обитающие в почве, делают в ней ходы, куда легко проникают вода и воздух, перемешивают почву, измельчают остатки растений. Так животные повышают плодородие почвы.**

# Почвоведение.



Науку о почвах-почвоведение-создал замечательный русский учёный Василий Васильевич Докучаев. Он учил, как правильно обрабатывать почву, чтобы получать хорошие урожаи, как охранять её от разрушения. Исследования В. В. Докучаева имеют огромное значение для сельского хозяйства и охраны природы.



**В. В. Докучаев**



## Почвы

- Почвы преимущественно подзолистые, дерново-подзолистые, встречаются серые лесные и болотные. Более 1/2 территории области занято лесами, в основном елово-пихтовыми, а также смешанными (ель, береза, сосна).



# ПОЧВА

ПОДЗОЛИСТАЯ



СЕРАЯ ЛЕСНАЯ



ДЕРНОВО-ПОДЗОЛИСТАЯ





## Подзолистые почвы

*Верхний перегнойный горизонт небольшой, поэтому они бедны питательными веществами. Хорошо развит подзолистый горизонт почвы. В почве скапливается влага, и создаются условия для гниения. Под действием микроорганизмов остатки растений превращаются в перегной, в котором при разложении образуются почвенные кислоты. Поэтому такие почвы часто кислые.*



Там, где преобладает травяная растительность, — на лесных вырубках, в редких смешанных или лиственных лесах — образовались дерново-подзолистые почвы. Перегной в них содержится больше, чем в подзолистых, а кислотность их меньше, поэтому они более плодородны.

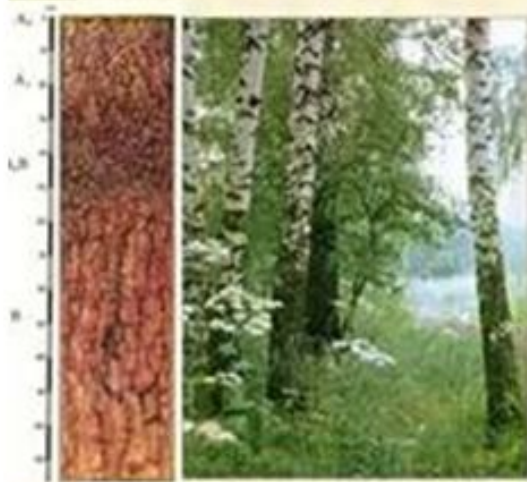
Дерново-подзолистые почвы распространены в западной, южной частях области и на крайнем востоке.



Профиль  
дерново-  
подзолистой

## *Серые лесные почвы*

---



Серые лесные почвы формируются под широколиственными и смешанными лесами.

Содержание гумуса достигает 9%, мощный гумусовый горизонт, имеют комковатую и ореховую структуру.

Почвы плодородные.



Никифорова

С. 202 задание 10.3

**Какие почвы характерны для вашей местности? Какие культурные растения на них выращивают?**

- Почвы Кировской области: **подзолистые**, **дерново-подзолистые**, **серые лесные**. Почвы не богаты перегноем, поэтому не очень плодородные. Чтобы вырастить хороший урожай, нужно вносить в почву удобрения.
- На полях моего края выращивают зерновые культуры (рожь, пшеницу, ячмень, овёс), овощные культуры (картофель, капусту, морковь).