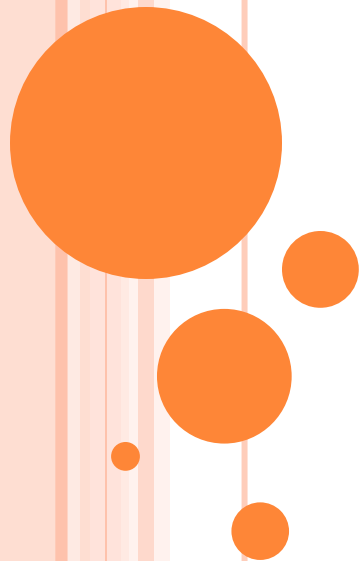


# GMS HOSPITAL

Ул. Каланчевская, д.35



# СХЕМА КЛИНИКИ



## -1 этаж

- КТ
- Кабинет терапевта для пациентов с ОРВИ



## 1 этаж

- Амбулаторный прием: кабинеты ЛОР-врача, уролога, терапевта, гинеколога, проктолога и внештатных специалистов
- Процедурный кабинет
- Кабинет эндоскопии



## 2 этаж

- Стационар – 9 палат ( 1 из которых двухместная, остальные – одноместные)
- Кабинеты Глав.врача и зав. Стационаром

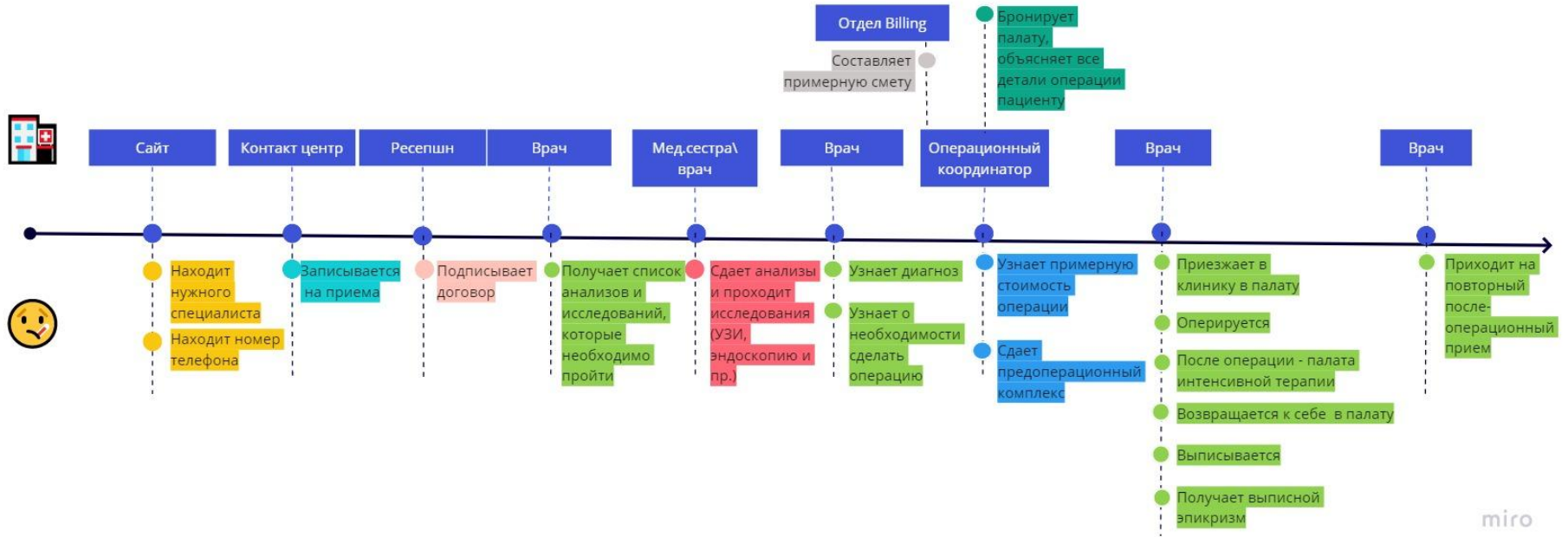


## 3 этаж

- 3 палаты
- 3 койки реанимации
- Большая и малая операционные



# ПУТЬ ПАЦИЕНТА



miro



# ВЕДУЩИЕ СПЕЦИАЛИСТЫ ЛОР (оториноларинголог)

## Абрамов Олег Сергеевич

Руководитель отделения оперативной оториноларингологии. Ведущий специалист

Опыт работы	стаж с 2010 года, в системе GMS с 2017 года
Знание языков	английский, иврит
Хобби	путешествия, сноубординг
Образование	РГМУ им. Н. И. Пирогова
Социальные сети	<a href="#">Instagram</a>

### Область особых интересов

- Эндоскопическая эндоназальная хирургия полости носа и околоносовых пазух
- Хирургия основания черепа
- Лечение храпа и обструктивного апноэ сна
- Детская оториноларингология
- Новообразования органов головы и шеи
- Доказательная медицина

ЛОР-хирург

Оториноларинголог / ЛОР

Хирург

Детский оториноларинголог



С какими симптомами обращаться	Операции	Диагностика
<ul style="list-style-type: none"> <li>• осиплость голоса, длящаяся более 3 недель;</li> <li>• нарушение носового дыхания;</li> <li>• головная боль, тяжесть в лице и насморк;</li> <li>• трудности при глотании;</li> <li>• боль в горле, ухе, области лба, носа, шеи;</li> <li>• ощущение чужеродного тела в носу, ухе, горле;</li> <li>• головокружение, шум в ушах, снижение слуха;</li> <li>• частые носовые кровотечения;</li> <li>• потеря обоняния;</li> <li>• травматические повреждения уха, горла, носа;</li> <li>• храп и шумное дыхание во сне</li> </ul>	<ul style="list-style-type: none"> <li>• эндоскопическая септопластика;</li> <li>• эндоскопическая синусотомия</li> <li>• эндоскопическая полипотомия полости носа;</li> <li>• эндоскопическое устранение атрезии хоан;</li> <li>• эндоскопическая аденотомия;</li> <li>• эндоскопическая дакриоцисторинотомия;</li> <li>• репозиция костей носа при переломе;</li> <li>• риносептопластика;</li> </ul>	<ul style="list-style-type: none"> <li>• риноскопия;</li> <li>• ларингоскопия;</li> <li>• электронистагмография;</li> <li>• отоскопия;</li> <li>• аудиометрия;</li> <li>• лабораторные исследования;</li> <li>• компьютерная томография и Магнитно-резонансная томография.</li> <li>• биопсия с гистологическим и цитологическим анализом</li> </ul>



## ЛОР-комбайн для диагностики

- ❖ Модуль промывания уха или термическая стимуляция вестибулярного аппарата.
- ❖ Распыление медикаментов.
- ❖ Инновационный модуль света со светодиодной налобной лампой и источником света.
- ❖ Модуль хранения инструментов с системой быстрого подогрева зеркал и инструментов для максимального комфорта пациентов.

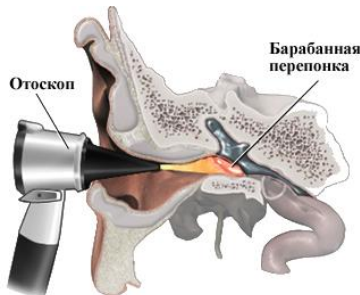


- Микроскоп для детального осмотра лор органов.
- Гибкий риноскоп для диагностики
- Жесткий риноскоп для диагностики

**Риноскоп** – это медицинский оптический прибор, предназначенный для проведения диагностических обследований и хирургических операций в носовой полости

- Жесткий отоскоп для диагностики

**Отоскоп** – это медицинское устройство, которое используется для наблюдения за ушами



# КАБИНЕТ ЛОРА №11



- Кабинет 11
- Доб. 511
- В кабинете иногда принимает челюстно-лицевой хирург Жуманов А.Р.

**!** Обратите внимание, что в ЛОР-кабинете **нет** кушетки.



# Ведущие специалисты: Уролог-онколог (специализируется на диагностике и лечении заболеваний мочеполовой системы)



## Локшин Константин Леонидович

Доктор медицинских наук

Руководитель центра оперативной урологии, онкоурологии и андрологии. Уролог, онкоуролог, уролог-андролог, ведущий специалист

Опыт работы	стаж с 1999 года, в системе GMS с момента основания
Знание языков	английский, французский, немецкий
Хобби	путешествия
Образование	1-й Московский Медицинский Институт им. И.М. Сеченова
Социальные сети	<a href="#">f Facebook</a>

### Область особых интересов

- Общая урология
- Эндоурология
- Онкоурология
- Инфекции в урологии
- Лазерная хирургия в урологии

Уролог-онколог

Онколог

Уролог

Хирург-уролог

Андролог



С какими симптомами обращаться	Операции	Диагностика
<ul style="list-style-type: none"> <li>• Задержка мочеиспускания;</li> <li>• Кровянистые примеси в моче;</li> <li>• Болезненное, частое или затрудненное мочеиспускание;</li> <li>• Изменение объема мочи;</li> <li>• Ощущение постоянного переполнения мочевого пузыря;</li> <li>• Недержание мочи (подтекание урины);</li> <li>• Снижение веса без видимых причин;</li> <li>• Отсутствие аппетита, общая слабость;</li> <li>• Увеличение паховых лимфоузлов;</li> <li>• Длительное повышение температуры непонятного характера;</li> <li>• Дискомфорт внизу живота, паховой и поясничной области</li> </ul>	<ul style="list-style-type: none"> <li>• Открытые и лапароскопические хирургические вмешательства.</li> <li>• Органосберегающие, радикальные, паллиативные и реконструктивно-восстановительные операции.</li> <li>• Любые виды резекций (удаление части или всего органа).</li> <li>• Нефростомия.</li> <li>• Цистостомия.;</li> </ul>	<p>Для подтверждения или уточнения диагноза, проводится комплексное обследование, включающее:</p> <ul style="list-style-type: none"> <li>• Уретроцистоскопию</li> <li>• УЗИ мочевыводящих путей</li> <li>• УЗ-доплерография</li> <li>• Рентгенографию</li> <li>• Внутривенную урографию и цистографию</li> <li>• КТ, МРТ</li> <li>• Биопсию</li> <li>• Урофлоуметрию</li> <li>• Анализ крови, мочи, спермы, уrogenитального отделяемого</li> <li>• Анализ на онкомаркеры</li> <li>• Иммунологические тесты</li> <li>• Скрининговые исследования</li> </ul>



**УЗИ-аппарат** для диагностики заболеваний. Большинство урологов самостоятельно проводят УЗИ моче-выделительной системы.



**Урофлоуметр** – это прибор для измерения скорости потока мочи.

**Урофлоуметрия** – клинический метод не инвазивного исследования уродинамики. Заключается в регистрации объёмной скорости потока мочи и других физиологических параметров во время мочеиспускания.



# КАБИНЕТ УРОЛОГА №12



- Кабинет 12
- Доб. 512





## Шавгулидзе Кристина Бичиковна

Кандидат медицинских наук

**Руководитель стационара.  
Семейный врач**

Опыт работы	стаж с 2007 года, в системе GMS с 2015
Знание языков	английский, грузинский
Образование	ГОУ ВПО РГМУ Росздрава (РНИМУ им Н.И. Пирогова)

### Область особых интересов

- Кардиология
- Пульмонология

Семейный врач / терапевт / врач общей практики

Терапевт

[Записаться на прием](#)

## ТЕРАПЕВТИЧЕСКИЙ И УЗИ КАБИНЕТ №13



- Кабинет 13
- Доб. 513
- В кабинете есть аппарат для УЗИ диагностики
- В кабинете могут принимать врач-хирург и внештатные специалисты





## Колтунова Алевтина Александровна

Руководитель центра оперативной гинекологии.  
Акушер-гинеколог, эндоскопический хирург, врач УЗИ,  
ведущий специалист.

Опыт работы	стаж с 2002 года. В системе GMS с 2019 года
Знание языков	английский
Хобби	дайвинг, история искусства, путешествия
Образование	РНИМУ им. Н.И. Пирогова

### Область особых интересов

- Оперативная гинекология
- Онкогинекология

Акушер-гинеколог

Эндоскопический хирург

Гинеколог

Врач ультразвуковой диагностики

Хирург-гинеколог

[Записаться на прием](#)



## Коренная Вера Вячеславовна

Кандидат медицинских наук, доцент

**Гинеколог-хирург, эндоскопический хирург, врач УЗД**

Опыт работы	стаж с 2004 года. В системе GMS с 2019 года
Знание языков	английский
Образование	Санкт-Петербургский государственный педиатрический медицинский университет

### Область особых интересов

- Оперативная гинекология
- Эндоскопические, трансбдоминальные, трансвагинальные вмешательства при миоме матки, эндометриозе, бесплодии, опущении тазовых органов, вентриматочной патологии
- Реконструктивно-эстетические операции на промежности

Гинеколог

Хирург-гинеколог

Эндоскопический хирург

Врач ультразвуковой диагностики

**Записаться на прием**

С какими симптомами обращаться	Хирургическое вмешательство	Диагностика
<ul style="list-style-type: none"> <li>• гиперпластические процессы эндометрия (аденомиоз и эндометриоз);</li> <li>• полипы влагалища, шейечного канала и полости матки;</li> <li>• кондиломатоз вульвы, промежности;</li> <li>• маточные кровотечения неясной причины;</li> <li>• трубное и перитониальное бесплодие;</li> <li>• рубцовые деформации шейки матки;</li> <li>• аномалии развития внутренних половых органов;</li> <li>• патологии придатков (синдром поликистозных яичников, кистозные и опухолевидные новообразования яичников, внематочная беременность и т.д.);</li> <li>• доброкачественные образования в мышечном и подслизистом слое матки (миомы);</li> <li>• синдром Ашермана (спаечные процессы в матке и придатках)</li> </ul>	<ul style="list-style-type: none"> <li>• бужирование цервикального канала;</li> <li>• пластика шейки матки;</li> <li>• гистерорезектоскопия;</li> <li>• удаление кисты яичника;</li> <li>• удаление кисты бартолиновой железы;</li> <li>• удаление полипа эндометрия;</li> <li>• удаление полипа цервикального канала и т.д.</li> </ul>	<p>Для подтверждения или уточнения диагноза, проводится комплексное обследование, включающее:</p> <ul style="list-style-type: none"> <li>• УЗИ органов малого таза</li> <li>• КТ органов малого таза</li> <li>• МРТ органов малого таза</li> <li>• гистероскопия</li> <li>• кальпоскопия</li> <li>• лабораторная диагностика</li> </ul>



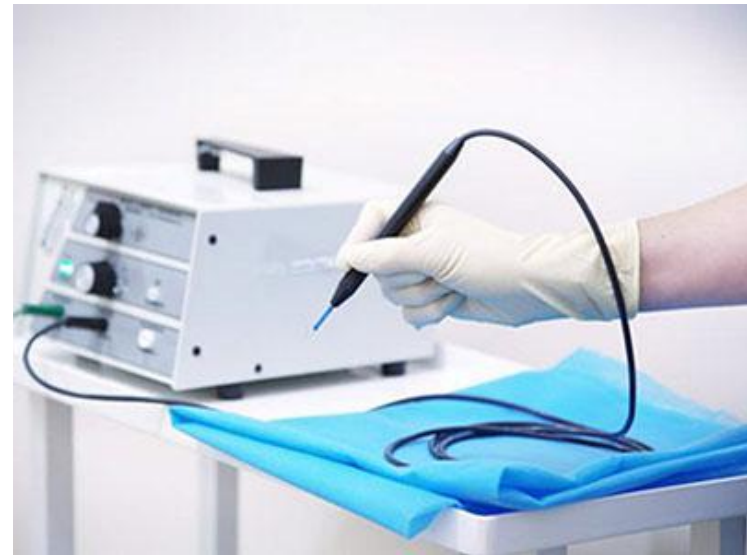


**Кольпоскоп** для диагностики (аппарат на апробации)



**Аппарат Сургитрон** для

- проведения малоинвазивных вмешательств (удаление родинок, папиллом в интимной зоне)
- Прижигание эрозий шейки матки (не требующих общего наркоза и операционной)





- Кабинет 15
- Доб. 515
- В кабинете также есть УЗИ аппарат для гинекологической УЗИ диагностики



# ВЕДУЩИЕ СПЕЦИАЛИСТЫ

## ПРОКТОЛОГ

### Башанкаев Бадма Николаевич

Медицинский Директор, главный хирург.  
Хирург, колопроктолог, онколог, ведущий специалист

Опыт работы	стаж с 2002 года, в системе GMS с 2015 года
Знание языков	английский
Хобби	стрельба, байдарки
Образование	Московская медицинская академия им. И.М. Сеченова
Социальные сети	



Instagram



Facebook



Facebook

#### Область особых интересов

- Общая хирургия
- Колопроктология
- Онкопроктология
- Лапароскопическая и минимально инвазивная хирургия
- Робот-ассистированная хирургия
- Бариатрическая хирургия

Хирург

Проктолог / колопроктолог

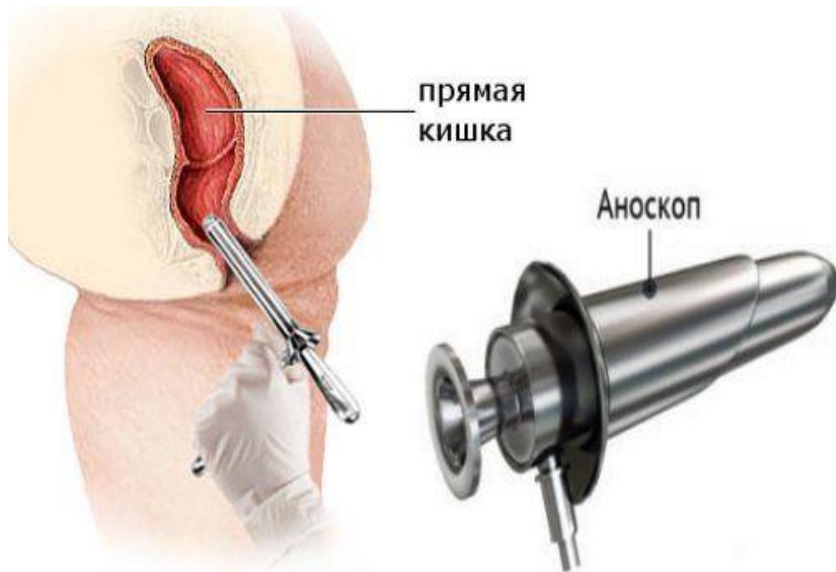
Онколог-хирург

С какими симптомами обращаться	Операции	Диагностика
<ul style="list-style-type: none"> <li>• боли в анальном канале и прямой кишке;</li> <li>• кровь во время опорожнения кишечника;</li> <li>• выделениях из прямой кишки (кровянистых, слизистых, гнойных);</li> <li>• изменениях вокруг ануса — появлении припухлостей, шишек, язвочек, гнойничков, образований;</li> <li>• ощущении чужеродного тела в заднем проходе и прямой кишке;</li> <li>• зуде, жжении, рези вокруг анального канала;</li> <li>• боли при опорожнении;</li> <li>• регулярных запорах или диарее;</li> <li>• травмах перианальной области, ануса и прямой кишки;</li> <li>• выпадении геморроидальных узлов.</li> </ul>	<ul style="list-style-type: none"> <li>• Удаление полипов в прямой кишке</li> <li>• Удаление полипов анального канала</li> <li>• Удаление доброкачественных опухолей прямой кишки</li> <li>• Удаление перианальных кондилом</li> <li>• Удаление анальных бахромок               <ul style="list-style-type: none"> <li>• Удаление геморроидальных узлов</li> <li>• Склеротерапия геморроидальных узлов</li> <li>• Лигирование геморроидальных узлов</li> </ul> </li> <li>• Удаление перианальных кондилом</li> <li>• Удаление анальных бахромок</li> </ul>	<ul style="list-style-type: none"> <li>• колоноскопия               <ul style="list-style-type: none"> <li>• биопсия и цитологическое исследование тканей новообразований</li> <li>• копрологическое исследование (лабораторный анализ кала)</li> <li>• анализ на онкомаркеры</li> <li>• anoscopy</li> <li>• рентгенологическое исследование (позволяет выявить изменения тканей стенок прямой и толстой кишок посредством введения специальных рентгенореагирующих маркеров);</li> <li>• ректороманоскопия (исследование части сигмовидной и прямой кишки на предмет малейших патологий слизистой оболочки при помощи эндоскопического оборудования);</li> </ul> </li> </ul>



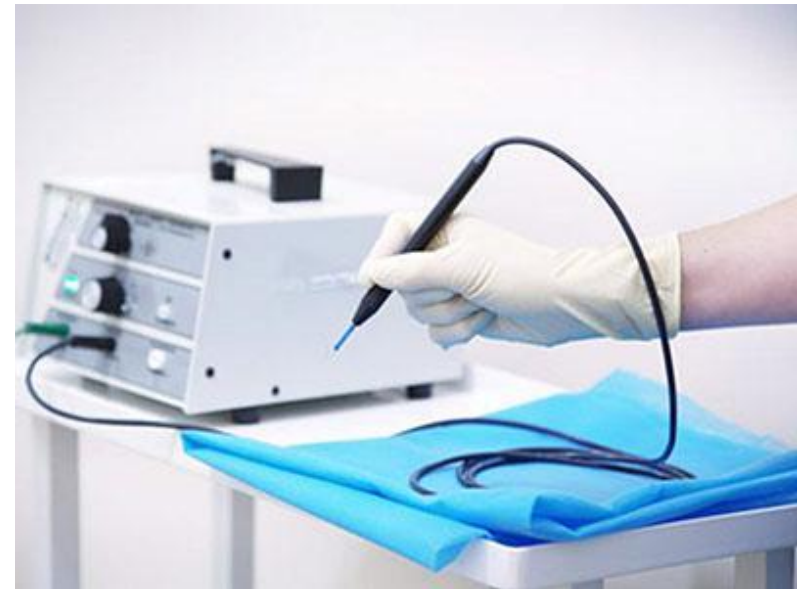
**Аноскоп** для проведения аноскопии.

**Аноскопия** – диагностическая методика, которая широко применяется в проктологии и позволяет оценить состояние прямой кишки, выявить патологические изменения на расстоянии 12 см от заднепроходного отверстия (размер и локализацию геморроидальных узлов, новообразования, воспалительные процессы и кровотечения), а также взять мазок или материал для гистологического исследования.



**Аппарат Сургитрон** для

- проведения малоинвазивных вмешательств (удаления папиллом, бахромок в области ануса)





- Кабинет 16
- Доб. 516
- В кабинете также принимает врач гастроэнтеролог





## Залесова Виктория Геннадьевна

Кандидат медицинских наук, врач высшей категории

### Эндоскопист

Опыт работы	стаж с 1998 года. В системе GMS с 2017 года
Знание языков	английский
Образование	Московская Медицинская Академия им. И. М. Сеченова
Социальные сети	<a href="#">Instagram</a>

### Область особых интересов

- Эзофагогастродуоденоскопия
- Колоноскопия
- EMR, ESD
- Эндоскопическое удаление инородных тел
- Детская эндоскопия
- Методика эндоскопическая видеокапсула

Эндоскопист

**Записаться на прием**

Эзофагогастродуоденоскопия (ЭГДС – сокр. Гастроскопия)	Колоноскопия	Капсульная эндоскопия
<p>Гастроскопия – это малоинвазивный метод, высокоточный метод диагностики, который позволяет выявлять заболевания пищевода, желудка и 12-перстной кишки на самой ранней стадии.</p> <p>Исследование проводится как под местной, так и под общей анестезией.</p>	<p>Колоноскопия – это эндоскопическое обследование прямой и толстой кишки с использованием гибкого зонда (колоноскопа) с микровидеокамерой и окуляром с подсветкой.</p> <p>Это позволяет доктору детально осмотреть каждый участок слизистой оболочки кишечника, обнаружить малейшие изменения.</p> <p>В московском центре диагностики GMS Hospital, колоноскопию можно сделать как с анестезией, так и без наркоза, с помощью современных цифровых видеоэндоскопов.</p>	<p>Суть метода заключается в использовании маленькой камеры в капсуле, которую нужно проглотить: она движется по желудочно-кишечному тракту и впоследствии выводится из организма естественным путем.</p> <p>Камера делает несколько тысяч снимков и передает их на устройство для записи данных (ресивер), закрепленное на поясе пациента. В результате врач получает множество фотографий кишечника, объединенных в видеозапись.</p>





# КАБИНЕТ ЭНДОСКОПИИ

- Стойка для проведения гастро/колоноскопии
- Гастро/колоноскопы
- Коагулирующий аппарат (для «прижигания» язв, удаления полипов.)при гастро/колоно исследованиях
- Аппарат наркозно-дыхательный
- Монитор слежения за состоянием пациента (давление, пульс, сатурация)





- Кабинет 17
- Доб. 517
- В кабинете также иногда проводятся малоинвазивные вмешательства
- Кабинет также используется как перевязочная

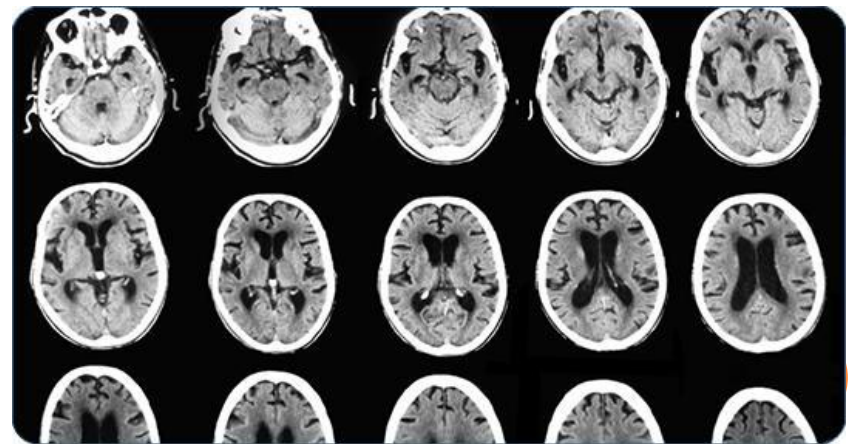


# КТ (либо МСКТ – мульти спиральная компьютерная томография)

## Аппарат КТ Siemens, 32 среза



- КТ – это метод неразрушающего послойного исследования внутреннего строения объекта
- Без направления от врача на КТ пациенты не принимаются
- На КТ есть **облучение**



# КТ (либо МСКТ – мульти спиральная компьютерная томография)

- КТ может проводиться с контрастом и без контраста
- Контрастное вещество вводится пациенту внутривенно во время проведения КТ. Оно используется для того, чтобы лучше выявить те или иные патологии
- Другие названия контраста – контрастное усиление (КУ)\contrast enhancement\contrast injection.
- Контраст всегда на основе йода. Название препарата Омнипак
- Контраст всегда назначается врачом!



# КТ (либо МСКТ – мульти спиральная компьютерная томография)

- Контраст выводится из организма почками, поэтому перед исследованием мы всегда должны знать уровень **креатинина** в крови
- По показателю «**креатинин**» мы можем судить о хорошей или плохой работе почек
- Если пациент проходит исследование с КУ, мы всегда должны попросить его предварительно сдать анализ крови на **креатинин**
- С КУ может быть сделано любое КТ-исследование по направлению врача, но чаще всего назначают именно такие исследования:

КТ без контраста	КТ с контрастом
<ul style="list-style-type: none"><li>• КТ пазух носа</li><li>• КТ костей и суставов (например, кисти, лучезапястного сустава)</li><li>• КТ органов грудной клетки</li></ul>	<ul style="list-style-type: none"><li>• КТ брюшной полости (необходима специальная подготовка)</li><li>• КТ органов малого таза</li><li>• КТ для поиска метастаз</li></ul>



## КАБИНЕТ КТ (КОМПЬЮТЕРНАЯ ТОМОГРАФИЯ)



- Кабинет КТ на -1 этаже
- Доб. 504
- Кабинет разделен на зону проведения исследования и кабинет КТ-лаборанта, который проводит исследование



# ПАЛАТА В СТАЦИОНАРЕ



## 2 этаж

- 8 одноместных палат на 2 этаже
- 1 двухместная палата на 2 этаже
- Пост медсестры – доб. 520

## 3 этаж

- 3 палаты
- 3 койки реанимации в палате интенсивной терапии
- Пост медсестры – доб. 530
- Большая и малая операционные



# ПАЛАТА В СТАЦИОНАРЕ



## В каждой палате есть:

- ▣ Собственная ванная комната
- ▣ Халат, банные принадлежности, тапочки, телевизор, фен
- ▣ Wi-Fi
- ▣ Кнопка вызова медсестры
- ▣ Специальное необходимое медицинское оборудование

## В палате нет:

- ▣ Холодильник (но в буфете есть общий холодильник для пациентов, где они могут оставить еду)





# БОЛЬШАЯ ОПЕРАЦИОННАЯ



# МАЛАЯ ОПЕРАЦИОННАЯ



СПАСИБО ЗА ВНИМАНИЕ!

НАЙДИТЕ НАС В СОЦИАЛЬНЫХ СЕТЯХ:



GMSHOSPITAL



[HTTPS://WWW.GMSHOSPITAL.RU](https://www.gmshospital.ru)