

# **Государственное регулирование авиатранспортной деятельности**

**Заведующий кафедрой 20 «Менеджмента», д.т.н.  
Маслаков В.П.**

**Лекция 9.09.2021. Тема 2.**

**«Государственное регулирование главных операторов (операторов) аэропортов и предприятий по организации использования воздушного пространства и обслуживанию воздушного движения (структур ИВП и ОВД) как хозяйствующих субъектов естественной монополии»**

## План лекции

1. Определения и правовой статус аэропортов как объектов регулирования в ИКАО
2. Определения и правовой статус главных операторов (операторов) аэропортов как субъектов государственного регулирования в РФ
3. Экономическое регулирование деятельности главных операторов (операторов) аэропортов и структур ОВД как хозяйствующих субъектов:
  - естественной монополии;
  - процедур доступа к услугам аэропортов;
  - порядка тарификации и взимания сборов за услуги главных операторов (операторов) аэропортов и структур ОВД за использование воздушного пространства.

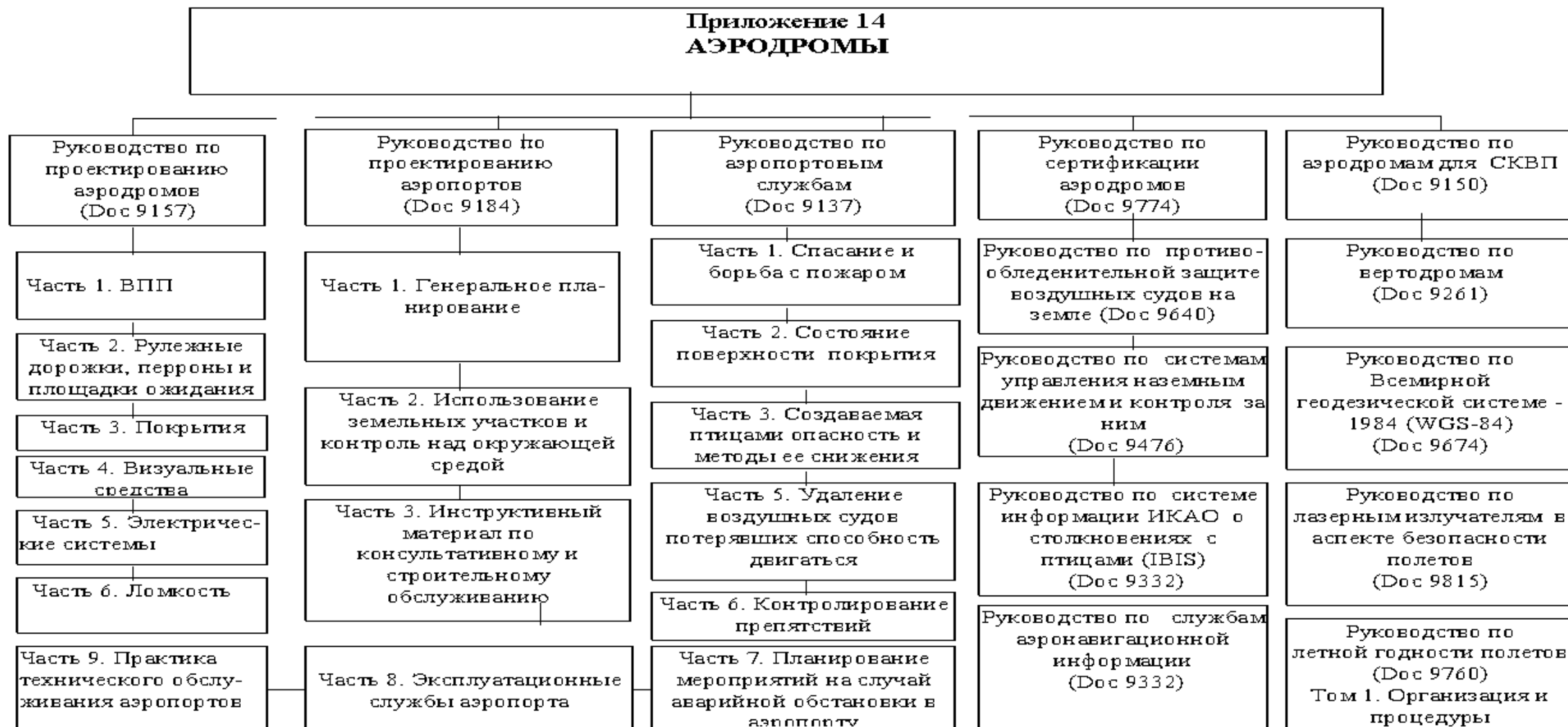
## Определение естественной монополии

- Естественная монополия - состояние товарного рынка, при котором удовлетворение спроса на этом рынке эффективнее в отсутствие конкуренции в силу технологических особенностей производства (в связи с существенным понижением издержек производства на единицу товара по мере увеличения объема производства), а товары, производимые субъектами естественной монополии, не могут быть заменены в потреблении другими товарами, в связи с чем спрос на данном товарном рынке на товары, производимые субъектами естественных монополий, в меньшей степени зависит от изменения цены на этот товар, чем спрос на другие виды товаров;
- Субъект естественной монополии - хозяйствующий субъект (юридическое лицо), занятый производством (реализацией) товаров в условиях естественной монополии.

## Блок-схема системы государственного регулирования и государственной поддержки воздушного транспорта (ВТ) в РФ

ПРАВОВОЕ РЕГУЛИРОВАНИЕ	ЭКОНОМИЧЕСКОЕ РЕГУЛИРОВАНИЕ	ФОРМЫ ГОСУДАРСТВЕННОЙ ПОДДЕРЖКИ
РАТИФИКАЦИИ, ПРИМЕНЕНИЯ МЕЖДУНАРОДНЫХ ДОГОВОРОВ И ДОКУМЕНТОВ ИКАО	ПРОЦЕДУР ДОСТУПА К РЫНКУ ПЕРЕВОЗОК НА ВВЛ. ИСПОЛЬЗОВАНИЯ КОММЕРЧЕСКИХ ПРАВ («СВОБОД ВОЗДУХА») НА МВЛ	ЦЕЛЕВЫЕ ИНВЕСТИЦИИ
ИСПОЛЬЗОВАНИЯ ВОЗДУШНОГО ПРОСТРАНСТВА	<b>ЕСТЕСТВЕННОЙ МОНОПОЛИИ АЭРОПОРТОВ, СТРУКТУР ИВП и ОВД</b>	РЕГИСТРАЦИЯ ПРАВ НА ВОЗДУШНЫЕ СУДА
<b>ДЕЯТЕЛЬНОСТИ АВИАПРЕДПРИЯТИЙ КАК ХОЗЯЙСТВУЮЩИХ СУБЪЕКТОВ ВТ</b>	<b>ПРОЦЕДУР ДОСТУПА К УСЛУГАМ ГЛАВНЫХ ОПЕРАТОРОВ АЭРОПОРТОВ, СТРУКТУР ИВП и ОВД</b>	ГОСУДАРСТВЕННЫЕ ГАРАНТИИ И СУБСИДИИ ЛИЗИНГА ВОЗДУШНЫХ СУДОВ
ТРУДОВЫХ ОТНОШЕНИЙ И ОТНОШЕНИЙ СОЦИАЛЬНОГО ПАРТНЕРСТВА	<b>ПОРЯДКА ТАРИФИКАЦИИ И ВЗИМАНИЯ СБОРОВ ЗА ИСПОЛЬЗОВАНИЕ ВОЗДУШНОГО ПРОСТРАНСТВА И АЭРОПОРТОВ</b>	РАЗВИТИЕ ИНФРАСТРУКТУРЫ ВОЗДУШНОГО ТРАНСПОРТА РФ
ПРОЦЕДУР РЕГИСТРАЦИИ, СЕРТИФИКАЦИИ И ПОДДЕРЖАНИЯ ЛЕТНОЙ ГОДНОСТИ ВОЗДУШНЫХ СУДОВ	ПРОЦЕДУР СЕРТИФИКАЦИИ ХОЗЯЙСТВУЮЩИХ СУБЪЕКТОВ ВОЗДУШНОГО ТРАНСПОРТА	ПРОЦЕДУРЫ ПРИМЕНЕНИЯ МЕХАНИЗМА ГОСУДАРСТВЕННО-ЧАСТНОГО ПАРТНЕРСТВА

# Блок- схема системы документов, касающихся технических требований Приложения 14 к Конвенции о международной гражданской авиации (Том 1. Проектирование и эксплуатация аэродромов)



# Классификация аэродромов ИКАО

(Приложение 14 к Конвенции о международной гражданской авиации, Том 1 Аэродромы, п. 1.7  
Издание 4-ое, июль 2004 года, с поправками 8-9 от 17.07.2006)

<b>Кодовый номер</b>	<b>Расчетная для типа ВС длина летной полосы</b>	<b>Кодовая буква</b>	<b>Размах крыла</b>	<b>Расстояние между внешними колесами основного шасси</b>
1	менее 800 м.	A	до 15 м.	до 4,5 м.
2	800 – 1200 м.	B	15 – 24 м.	4,5 – 6 м.
3	1200 – 1800 м.	C	24 – 36 м.	6 – 9 м.
4	1800 м. и более	D	36 – 52 м.	9 – 14 м.
		E	52 – 65 м.	9 – 14 м.
		F	65 – 80 м.	14 – 16 м.

**Категории аэропортов ИКАО по объему возможных работ аварийно-спасательной и противопожарной служб**

Категория аэропорта	Общая длина ВС, м	Максимальная ширина фюзеляжа, м
1	0 – 9 (не включая)	2
2	9 – 12 (не включая)	2
3	12 – 18 (не включая)	3
4	18 – 24 (не включая)	4
5	24 – 28 (не включая)	4
6	28 – 39 (не включая)	5
7	39 – 49 (не включая)	5
8	49 – 61 (не включая)	7
9	61 – 76 (не включая)	7

Таблица

**Категории аэродромов по способности принимать ВС в различных условиях видимости (посадочные минимумы ИКАО)**

№ п/п	Категория минимума (category)	Высота принятия решения (DH, м)	Дальность видимости на ВПП (RVR, м)
1	I	60	800
2	II	30	400
3	IIIa	0	200
4	IIIb	0	50
5	IIIc	0	0



## Doc 7300, статья 38

### Отклонения от международных стандартов и процедур

Любое Государство, которое найдет практически неосуществимым принятие полностью любого такого международного стандарта или процедуры или приведение своих собственных правил или практики в полное соответствие с любым международным стандартом или практикой после изменения последних, или которое сочтет необходимым принятие правил или практики, отличающихся в какой-либо части от правил или практики, установленных международным стандартом, будет немедленно уведомлять Организацию международной гражданской авиации о различиях между его собственной практикой и практикой, установленной международным стандартом. В случае внесения изменений в международные стандарты любое Государство, которое не внесет соответствующих изменений в свои собственные правила или практику, будет уведомлять об этом Совет в течение 60 дней после принятия изменения международного стандарта или указывать меры, которые оно предлагает предпринять. В любом таком случае Совет будет немедленно оповещать все другие Государства о различии, которое существует между одним или несколькими положениями международного стандарта и соответствующей национальной практикой этого Государства.

## Определения аэропорта в США и ЕС

Федеральное агентство гражданской авиации (ФАА) США определяет аэропорт как территорию, включающую земельные участки и водные объекты, используемые или предназначенные для взлета и посадки воздушных судов, в том числе территорию, которая используется или предназначена для аэропортовых зданий, сооружений, оборудования, включая право проезда к ним

[https://www.faa.gov/airports/planning\\_capacity/passenger\\_allcargo\\_stats/categories/](https://www.faa.gov/airports/planning_capacity/passenger_allcargo_stats/categories/)].

В европейском законодательстве аэропорт означает совокупность земельных участков, включая аэродром и все участки, которые принадлежат или заняты объектами, находящимися под управлением аэропортовой администрации, включая ангары, подъездные пути и автопарковки, используемые или предназначенные для использования в целом или частично в целях, либо в связи с функционированием аэродрома

[<http://www.irishstatutebook.ie/eli/1998/act/24/enacted/en/html>].

## СТРУКТУРА НАЦИОНАЛЬНОЙ СИСТЕМЫ АЭРОПОРТОВ США

**Главный коммерческий аэропорт** (более 0,01% от суммарного годового объема перевозок всеми аэропортами коммерческого обслуживания)

**Второстепенный коммерческий аэропорт** (от 2500 пассажиров и более, но менее 0,01% от суммарного годового объема, установленного для главных аэропортов)

**Вспомогательный аэропорт** - аэропорт, назначенный министром транспорта для использования в целях разгрузки скоплений ВС в коммерческом аэропорту и обеспечивающий прием ВС АОН

**Государственный аэропорт** - любой другой общественный аэропорт, обслуживает в основном ВС АОН

**Вспомогательный вертодром** - вертодром, назначенный министром для снижения скоплений пассажиров в коммерчес-ком аэропорту с использованием транспортных вертолетов

Размах крыла, м	Расчетная группа аэропортов общего назначения	Скорость захода на посадку, км/ч, по категориям					Расчетная группа транспортного аэропортов
		168,5	168,5-222,5	224,1-259,3	261,1-305,6	307,6	
		A	B	C	D	E	
14,9*	I*						
14,9	I						I
14,9-24,1	II						II
24,1-36,0	III						III
36,0-52,1							IV
52,1-60,0							V
60,0-79,8		VI					

\* Относится к аэропортам, обслуживающим только легкие (небольшие) самолеты

# Классификация гражданских аэродромов в РФ

**ВК РФ, п.2 ст. 40** «Аэродромы подразделяются на *гражданские* аэродромы, аэродромы *государственной авиации* и аэродромы *экспериментальной авиации*»

**ФАП-262, п.2.1.** «Класс аэродрома, имеющего одну взлетно-посадочную полосу (далее - ВПП), определяется классом ВПП.

п.2.2. Класс аэродромов, имеющих две или более ВПП, определяется классом взлетно-посадочной полосы с искусственным покрытием (далее - ИВПП), а при ее отсутствии - грунтовой взлетно-посадочной полосы (далее - ГВПП), имеющей наибольшую длину»

Класс ИВПП

Показатели

	А	Б	В	Г	Д	Е
Минимальная длина ИВПП в стандартных условиях, м.	3200	2600	1800	1300	1000	500
Ширина ИВПП, м.	60	45	42	35	28	21

# Классификация аэродромов в РФ по признакам базирования и использования

## **ВК РФ, ст. 44. Аэродромы совместного базирования и аэродромы совместного использования**

1. Аэродром совместного базирования - аэродром, на котором совместно базируются гражданские воздушные суда, государственные воздушные суда и (или) воздушные суда экспериментальной авиации. Перечень аэродромов совместного базирования утверждается Правительством Российской Федерации.

2. Аэродром совместного использования - аэродром государственной авиации, на котором осуществляются взлет, посадка, руление и стоянка гражданских воздушных судов, выполняющих полеты по расписанию и не имеющих права базирования на этом аэродроме. Решение о совместном использовании аэродрома государственной авиации принимает специально уполномоченный орган, в ведении которого находится данный аэродром.

3. Эксплуатация аэродромов совместного базирования и аэродромов совместного использования осуществляется на основе договоров.

4. Аэродромы совместного базирования гражданских воздушных судов и государственных воздушных судов и аэродромы совместного использования должны отвечать требованиям, предъявляемым к гражданским аэродромам

# Классификация аэродромов РФ по эксплуатационному назначению

Аэродромы гражданской авиации подразделяются:

- по видам поверхности взлетно-посадочных полос (ВПП) - на аэродромы с искусственным покрытием (ИВПП), грунтовые (ГВПП), гидроаэродромы, снежные и ледовые;
- по характеру использования - на постоянные и временные, дневного и круглосуточного действия;
- по назначению - на трассовые, заводские, учебные и для выполнения авиационных работ;
- по расположению и использованию экипажами при полетах по трассам на базовые, промежуточные, вылета, назначения и запасные;
- по высоте над уровнем моря и характеристике рельефа - на горные и равнинные;
- по допуску к эксплуатации по минимумам для посадки - на категорированные и некатегорированные.

# Классификация аэропортов РФ

№ п/п	Класс аэропорта	Годовой объем пассажирских перевозок (пассажирообмен) (тыс.чел.)	Соотношение различных классов самолетов в годовой интенсивности движения (%)				Годовая интенсивность взлетно- посадочных операций (ВПО) самолетов (тыс. ВПО)
			I класс	II класс	III класс	IV класс	
1	I	7000 – 10 000	10 – 15	60 – 65	30 – 20	–	70 – 87
2	II	4000 – 7000	5 – 10	60 – 75	35 – 15	–	45 – 70
3	III	2000 – 4000	–	30 – 45	45 – 40	25 – 15	36 – 57
4	IV	500 – 2000	–	0 – 15	30 – 35	50 – 30	20 – 50
5	V	100 – 500	–	–	45 – 50	55 – 50	5 – 20



**Классификация воздушных судов РФ по группам в зависимости  
от их максимальной сертифицированной  
взлетной массы (МСТОМ)**

<b>№ п/п</b>	<b>Воздушные суда</b>	<b>Максимальная сертифицированная взлетная масса (МСТОМ) (тонн) для воздушных судов классов</b>			
		<b>I</b>	<b>II</b>	<b>III</b>	<b>IV</b>
<b>1</b>	<b>Самолёты</b>	<b>75</b>	<b>30 – 75</b>	<b>10 – 30</b>	<b>10</b>
<b>2</b>	<b>Вертолеты</b>	<b>10</b>	<b>5 – 10</b>	<b>2 – 5</b>	<b>2</b>

## **ВЗК РФ статья 49. Эксплуатация аэродромов, вертодромов и посадочных площадок**

1. Аэродромы гражданской авиации, вертодромы гражданской авиации допускаются к эксплуатации с даты их регистрации в Государственном реестре аэродромов и вертодромов гражданской авиации Российской Федерации.
2. Эксплуатацию аэродрома гражданской авиации, вертодрома гражданской авиации и их соответствие требованиям федеральных авиационных правил обеспечивает оператор, которым признается лицо, владеющее аэродромом гражданской авиации или вертодромом гражданской авиации на праве собственности, на условиях аренды или на ином законном основании и эксплуатирующее такой аэродром или такой вертодром в целях обеспечения взлета, посадки, руления и стоянки гражданских воздушных судов.
3. Требования к оператору аэродрома гражданской авиации, вертодрома гражданской авиации устанавливаются федеральными авиационными правилами.

## **Приказ МТ РФ от 25.09.2015 № 286 "Об утверждении ФАП «Требования к операторам аэродромов гражданской авиации...»**

5. Центральный аппарат Росавиации осуществляет выдачу сертификатов операторам аэродромов гражданской авиации международных аэропортов и аэропортов федерального значения, его территориальный орган - операторам аэродромов, кроме международных аэропортов и аэродромов федерального значения.
6. Оператор аэродрома гражданской авиации в соответствии с требованиями, установленными федеральными авиационными правилами, обеспечивает следующие виды деятельности:
  - комплекс мероприятий по поддержанию летного поля аэродрома в постоянной эксплуатационной готовности для взлета, посадки, руления и стоянки воздушных судов;
  - комплекс мероприятий по светотехническому обеспечению взлета, захода на посадку, посадки и руления воздушных судов
  - комплекс мероприятий, направленных на организацию и выполнение поисковых, аварийно-спасательных и противопожарных работ по спасению пассажиров и экипажей воздушных судов, терпящих или потерпевших бедствие, оказанию помощи пострадавшим и эвакуацию их с места происшествия.
7. Сертификат находится у лица, на имя которого оформлен сертификат, и действителен только для аэродрома, который указан в сертификате, и предъявляется по требованию уполномоченных органов, эксплуатантов.
8. Сертификат является бессрочным и действителен со дня выдачи до дня приостановления его действия или аннулирования выдавшим его уполномоченным органом.

## ФАП-286. Требования к организации деятельности оператора аэродрома гражданской авиации (эксплуатации аэродрома)

57. Оператор аэродрома гражданской авиации: организует эксплуатацию и техническое обслуживание **аэродрома** и его оборудования, содержание в состоянии, соответствующем требованиям федеральных авиационных правил и обеспечивающем безопасность полетов воздушных судов; осуществляет контроль за состоянием элементов аэродрома, организует наблюдение за явлениями погоды, влияющими на безопасность полетов и, в случае выявления обстоятельств, создающих угрозу безопасности полетов, незамедлительно информирует федеральное государственное унитарное предприятие "Государственная корпорация по организации воздушного движения в Российской Федерации" (далее - ОВД) (пункт 6 Положения о единой системе организации воздушного движения Российской Федерации, утвержденного постановлением Правительства Российской Федерации от 28 августа 2015 г. N 901 (Собрание законодательства Российской Федерации, 2015, N 36, ст. 5041)); организует формирование аэронавигационной информации об аэродроме и предоставляет ее в уполномоченный орган, а также проводит оценку достоверности опубликованной аэронавигационной информации; разрабатывает план мероприятий в случае аварийной обстановки **на аэродроме** или в районе аэродрома, предусматривающий координацию действий, предпринимаемых службами аэродрома при возникновении чрезвычайных обстоятельств на аэродроме или в районе аэродрома. Оператор аэродрома гражданской авиации, подлежащего обязательной сертификации, разрабатывает и обеспечивает функционирование системы управления безопасностью полетов на аэродроме.

**Федеральные авиационные правила «Подготовка и выполнение полетов в гражданской авиации Российской Федерации» (приказ Минтранса России от 31.07.2009 г. № 128, ред. от 22.04.2020). Аэродромное обеспечение полетов**

8.11. Аэродромное обеспечение полетов включает комплекс мероприятий по поддержанию летного поля аэродрома, включающего ВПП, РД, перроны и места стоянки воздушных судов, площадки специального назначения, в постоянной эксплуатационной готовности для взлета, посадки, руления и стоянки воздушных судов.

8.11.1. Главный оператор аэропорта организует предоставление экипажам воздушных судов аэронавигационной и метеорологической информации при подготовке к полету (далее - брифинг). Брифинг аэропорта производится по запросам эксплуатантов или КВС и включает в себя: ведение документов аэронавигационной информации; обеспечение хранения, приема и выдачи документов аэронавигационной информации экипажам воздушных судов; учет, контроль издания и достоверности информации, которая доводится посредством NOTAM; получение, обработка и хранение аэронавигационной информации по районам полетной информации (районам ОВД) и гражданским аэродромам на территории Российской Федерации; предоставление экипажу воздушного судна аэронавигационной информации по аэродромам вылета, назначения, запасным и районам полетной информации (районам ОВД), через которые пролегает маршрут полета; взаимодействие с метеорологической службой (метеорологическими подразделениями аэропорта); прием у экипажа воздушного судна или представителя эксплуатанта плана полета и передача его по каналам связи органу ЕС ОрВД; рассылка специальных сообщений, связанных с выполнением полета; согласование переноса времени вылета, задержек рейсов и других оперативных вопросов и передача соответствующей информации службам аэропорта.

8.12. Подготовка аэродрома к полетам воздушных судов, контроль над его техническим состоянием, своевременный ремонт, определение значений коэффициента сцепления осуществляется главным оператором аэропорта.

8.13. Организация работ на аэродроме, время начала и окончания работ по подготовке аэродрома к полетам воздушных судов, определяется главным оператором аэропорта и в письменной форме согласовывается с органом ОВД аэродрома (при его наличии)

РОССИЙСКАЯ ФЕДЕРАЦИЯ  
МИНИСТЕРСТВО ТРАНСПОРТА РОССИЙСКОЙ ФЕДЕРАЦИИ  
ФЕДЕРАЛЬНОЕ АГЕНТСТВО ВОЗДУШНОГО ТРАНСПОРТА  
**СЕРТИФИКАТ**  
**ОПЕРАТОРА АЭРОДРОМА ГРАЖДАНСКОЙ АВИАЦИИ**  
N \_\_\_\_\_

В соответствии [ВОЗДУШНЫМ ЗАКОНОДАТЕЛЬСТВОМ](#) Российской Федерации  
Федеральное агентство воздушного транспорта настоящим удостоверяет, что  
оператор аэродрома гражданской авиации:

\_\_\_\_\_  
(наименование аэродрома)

\_\_\_\_\_  
(организационно-правовая форма, наименование организации, адрес  
местонахождения, ИНН - для юридических лиц; фамилия, имя и отчество  
(при наличии), адрес местонахождения - для индивидуального  
предпринимателя)

соответствует требованиям [Федеральных авиационных правил](#) "Требования к  
операторам аэродромов гражданской авиации. Форма и порядок выдачи  
документа, подтверждающего соответствие операторов аэродромов  
гражданской авиации требованиям федеральных авиационных правил",  
утвержденных [приказом](#) Минтранса России от 25 сентября 2015 г. N 286.

Настоящий сертификат действителен при соблюдении требований  
федеральных авиационных правил до дня его аннулирования.

Сертификат выдан \_\_\_\_\_  
(фамилия, имя и отчество (при наличии), должность сотрудника  
уполномоченного органа, выдавшего сертификат)

Дата выдачи: \_\_\_\_\_  
(число, месяц, год) Подпись/ фамилия, имя и отчество  
(при наличии)

# Показатели функционирования эксплуатантов (операторов) крупнейших аэропортов мира в 2016-2017 годах

№ п/п	АЭРОПОРТ	Код (IATA/ICAO)	Отправленные и прибывшие пассажиры (тыс.) <sup>1</sup>				Взлетно-посадочные операции воздушных судов (ВПО) (тыс.) <sup>2</sup>				Среднее число пассажиров на ВПО (пасс. / ВПО)		
			2016	2017	2017/ 2016 (%)	CAGR 2008/2017 (%)	2016	2017	2017/ 2016 (%)	CAGR 2008/2017 (%)	2016	2017	2017/ 2016 (%)
I	II	III	IV	V	VI	VII	VIII	IX	X	XI	XII	XIII	XIV
1	Атланта	ATL/KATL	104 172	103903	-0,3	1,4	898	880	-2,1	1,4	116,0	118,1	1,8
2	Пекин	PEK/ZBAA	94393	95786	1,5	5,5	606	597	-1,5	5,5	155,8	160,4	3,0
3	Дубай	DXB/OMDB	83654	88242	5,5	9,0	415	408	-1,6	9,0	201,6	216,3	7,3
4	Токио-Ханэда	HND/RJTT	80224	85409	6,5	2,5	453	453	1,0	2,5	177,1	188,5	6,5
5	Лос- Анджелес	LAX/KLAX	80922	84558	4,5	3,6	697	700	6,3	3,6	116,1	120,8	4,0
6	Чикаго	ORD/KORD	77961	79828	2,4	1,4	868	867	-0,1	1,4	89,8	92,1	2,5
7	Лондон-Хитроу	LHR/EGLL	75715	78015	3,0	1,5	475	476	0,2	1,5	159,4	163,9	2,8
8	Гонконг	HKG/VHNN	70306	72664	3,4	4,3	422	432	2,5	4,3	166,6	168,2	1,0
9	Шанхай - Пудун	PVG/ZSPD	66002	7001	6,1	12,6	480	497	3,5	5,1	137,5	140,9	2,4
10	Париж - Шарль де Голь	CDG/LFPG	65933	69471	5,4	1,3	479	483	0,7	1,3	137,6	143,8	4,5
11	Амстердам	AMS/EHAM	63626	68515	7,7	3,7	497	515	3,6	3,7	128,0	133,0	3,9
12	Даллас- Форт Уэрт	DFW/KDFW	65599	67092	2,3	1,6	673	654	-2,7	1,6	97,5	102,6	5,2
13	Гуанчжоу - Байюнь	CAN/ZGGG	59732	65887	10,3	5,5	435	465	6,9	3,9	137,3	141,7	3,2
14	Франкфурт	FRA/EDDF	60787	64500	6,1	1,9	463	476	2,7	1,9	131,3	135,5	3,2
15	Стамбул - Ататюрк	IST/LTBA	60279	63872	6,0	5,4	465	461	-1,0	5,6	129,6	138,6	6,9
16	Нью-Дели -Индира Ганди	DEL/VIDP	55631	63452	14,1	10,3	407	448	10,2	9,5	136,7	141,6	3,6
17	Джакарта - Сукарно -Хатта	CGK/WIII	58195	63016	8,3	5,2	385	447	16,1	3,4	151,2	141,0	-6,7
18	Сингапур	SIN/WSSS	58698	62220	6,0	5,1	365	378	3,6	5,1	160,8	164,6	2,4
19	Инчхон	ICN/RKCI	57850	62158	7,4	4,4	343	363	5,9	5,4	168,7	171,2	1,5
20	Денвер	DEN/KDEN	58267	61379	5,3	1,8	566	575	1,7	1,8	102,9	106,7	3,7
21	Бангкок	BKK/VTBS	55892	60861	8,9	4,7	341	352	3,2	4,7	163,9	172,9	5,5
22	Нью-Йорк - Кеннеди	JFK/KJFK	59106	59393	0,5	2,1	452	446	-1,2	2,2	130,8	133,2	1,8
23	Куала-Лумпур	KUL/WMKK	52645	58558	11,2	3,8	357	387	8,5	6,0	147,5	151,3	2,6
24	Сан-Франциско	SFO/KSFO	53105	55822	5,1	4,1	450	460	2,2	1,7	118,0	121,4	2,8
25	Мадрид	MAD/LEMD	50396	53386	5,9	0,5	378	388	2,5	4,1	133,3	137,6	3,2
26	Всего по 25 аэропортам		1 669 091	1758 374	5,3	3,5	12365	12612	2,0	3,5	133,3*	137,6*	3,2
27	Всего по аэропортам мира		7755200	8 279 000	6,75	4,2	77503	80356	3,75	4,9	102,1	105,7	3,5
28	CR25 аэропортов (%)		21,5	21,2	-0,3		16,0	15,7	-0,3				
29	CR3 аэропортов (%)		3,6	3,5	-0,1		2,5	2,3	-0,2				
30	НИИ		416	397									

1. Коммерческие пассажиры и пассажиры с бесплатными билетами, а также пассажиры прямого транзита; регулярные и нерегулярные перевозки

2. Все операции воздушных судов (коммерческие и некоммерческие)

- **Дос 7300, ст. 15. Аэропортовые и подобные им сборы**

Каждый аэропорт в Договариваемом государстве, открытый для общественного пользования его национальными воздушными судами, открыт также, с учетом положений ст.68, на единообразных условиях для воздушных судов всех других договаривающихся государств.

- Такие же единообразные условия применяются при пользовании воздушными судами каждого государства всеми аэронавигационными средствами, включая радио и метеорологическое обеспечение, которые могут быть представлены для общественного пользования в целях обеспечения безопасности и оперативности аэронавигации.

- Любые сборы, которые могут взиматься или разрешены для взимания Договариваемыми государствами за пользование аэропортами и аэронавигационными средствами воздушными судами любого другого государства, не превышают:

в отношении воздушных судов, не занятых в регулярных международных воздушных сообщениях. - сборов, которые взимались бы со своих национальных судов того же класса, занятых в аналогичных сообщениях: и в отношении судов, занятых в регулярных международных воздушных сообщениях. - сборов, которые взимались бы со своих национальных воздушных судов, занятых в аналогичных воздушных сообщениях.

- Информация о всех таких сборах публикуется и сообщается Международной организации гражданской авиации, при этом по заявлению заинтересованного Договариваемого государства сборы, взимаемые за пользование аэропортовыми и другими средствами, подлежат рассмотрению Советом, который представляет по ним доклад, дает рекомендации для рассмотрения заинтересованным государством или государствами.
- Никакое договаривающее государство не взимает каких-либо пошлин, налогов или других сборов только лишь за право транзита через его территорию или влета на его территорию или вылета с его территории любого воздушного судна Договариваемого государства или находящихся на нем лиц или имущества.



Doc 9082



# **Политика ИКАО в отношении аэропортовых сборов и сборов за аэронавигационное обслуживание**

---

Утверждено Советом  
и опубликовано по его решению

Издание восьмое — 2009

Международная организация гражданской авиации



| ICAO

## Doc 7100

Tariffs for Airports and Air Navigation Services

Tarifs d'aéroports et de services de navigation aérienne

Tarifas de aeropuertos y de servicios de navegación aérea

Тарифы на услуги аэропортов и аэронавигационных служб

تعريفات المطارات وخدمات الملاحة الجوية

机场和空中航行服务收费

2016 Edition | Édition 2016 | Edición de 2016

Издание 2016 года | طبعة ٢٠١٦ | 2016 年版



Approved by and published under the authority of the Secretary General  
 Approuvé par la Secrétaire générale et publié sous son autorité  
 Aprobado por la Secretaria General y publicado bajo su responsabilidad  
 Утверждено Генеральным секретарем и опубликовано с его санкции  
 اعتمدها الأمين العام ونشرت بموجب سلطتها  
 经秘书长批准并由其授权出版

INTERNATIONAL CIVIL AVIATION ORGANIZATION

## R-10

## RUSSIAN FEDERATION

LATEST AMENDMENT DATED: 6 June 2016

AIRPORTS: Major international airports

City/Airport	Take-off and landing charge USD per tonne MTOM		Air Navigation charge for a flight within a TMA USD per tonne MTOM		Charge for ensuring aviation security USD per tonne MTOM	Parking charge % of take-off and landing charge in the daytime	Charge for using the terminal building USD per passenger
	Daytime	additionally for a period of	Daytime	additionally for a period of			
1 Ahakan	2 18.8	3 -	4 0.3	5 -	6 8.7	7 10	8 10.30
Astrakhan	421.00 rubles	20% 2200-0600 local time	5.9	20% 2200-0600 local time	425.00 rubles	15	262.00 rubles
Bratsk	385.00 rubles	20% 2200-0600 local time	4.9	20% 2200-0600 local time	181.00 rubles	10	132.55 rubles
Chelyabinsk/ Balandino	16.20	15% 2200-0600 local time	5.5	20% 2200-0600 local time	6.90	15	3.25
Chita/Kadala	521.00	20% 2200-0600 local time	4.9	20% 2200-0600 local time	473.70	15	467.00 rubles
Irkutsk	18.00	20% 2200-0600 local time	4.0	20% 2200-0600 local time	0.70	15	5.50
Kazan	12.80	20% 2200-0600 local time	5.1	20% 2200-0600 local time	6.00	15	2.4
Khabarovsk/ Novy	12.5	20% 2200-0600 local time	up to 180t 6.8 over 180t 4.9	20% 2200-0600 local time	5.50	10	
Magadan/ Sokol	50.0	20% 2200-0600 local time	5.7	20% 2200-0600 local time	18.00	15	5.50

R-11

## RUSSIAN FEDERATION

City/Airport	Take off and landing charge USD per tonne MTOM		Air Navigation charge for a flight within a TMA USD per tonne MTOM		Charge for ensuring aviation safety USD per tonne MTOM	24 hour parking charge % of take off and landing charge in the daytime	Charge for using the terminal building USD per 1 passenger
	Daytime	additionally for a period of	Daytime	additionally for a period of			
1	2	3	4	5	6	7	8
Moscow/ Domodedovo	10.5		7.1		*	**	8.4
* Charge for ensuring aviation security equals USD 6.3 per tonne MTOM for passenger ACFT, and USD 5.4 per tonne MTOM for cargo ACFT. For passenger ACFT – in case of landing at alternate aerodrome or under condition that the charge of payload does not take place							
** USD 1.05 w/o VAT per tonne per 24 hours period.							
Moscow/ Sheremetyevo	7.9*	-	7.1	-	3.5	**	***
+ Charge for landing and take-off without parking apron is USD 9.8 per tonne MTOM							
** The charge for parking for an hour is: - 1.0% of the charge for take off and landing carried out between 0600-2200; - 1.5% of the charge for take-off and landing carried out between 2200-0600							
*** Charge for using the terminal building is collected for each arriving, departing and transit passenger as follows: 8.4 USD for terminal 1; 8.4 USD for terminal 2; 8.4 USD for terminal C.							
Terminal D	1.1				10	13.5	
Novosibirsk/ Tolmachevo	11.5	20% 2200-0600 local time	5.2	20% 2200-0600 local time	8.7	5.0	5.5
Petropavlovsk- kamchatsky / Yelizovo	23.0	20% 2200-0600 local time	10.5	20% 2200-0600 local time	12.4	15.0	6.0
Ureliki/Provideniya Dukhta	1550 Rubles	20% 2200-0600 local time	6.3	20% 2200-0600 local time	1592 Rubles	5	456 Rubles
Sankt-Peterburg/Pulkovo	9.35 Euro	20% 2200-0600 local time	5.2	-	**	15	***
** The aviation security charge is EUR 6.58 per tonne MTOM for passenger ACFT, and EUR 7.87 per tonne for cargo ACFT.							
*** Charges for each arriving and departing passenger are as follows: EUR 13.08 for terminal 1; EUR 10.16 for terminal 2.							

## R-12

## RUSSIAN FEDERATION

City/Airport	Take-off and landing charge USD per tonne MTOM		Air Navigation charge for a flight within a TMA USD per tonne MTOM		Charge for ensuring aviation safety USD per tonne MTOM	24-hour parking charge % of take-off and landing charge in the daytime	Charge for using the terminal building USD per 1 passenger
	Daytime	additionally for a period of	Daytime	additionally for a period of			
1	2	3	4	5	6	7	8
Tyumen/ Roshchino	17.8	-	6.8	-	10.4	15	7.91
Vladivostok/ Knevichi	13.65	20% 2200-0600 local time	5.6	20% 2200-0600 local time	6	15	11.5
Yakutsk	10	20% 2200-0600 local time	8.7	20% 2200-0600 local time	16.0	10	5.5
Yekaterinburg/ Koltsovo	14.7	-	6.8	-	8.6	15	10.0
Yuzhno-Sakhalinsk/ Khemutovo	28.2	-	6.3	20% 2200-0600 local time	17.7	15	6.2

Note: Parking at the following airports: Khabarovsk/Novy, Magadan/Sokol, Petropavlovsk-Kamchatsky/Yelizovo, Providenya Bay and Vladivostok/Knevichi is free for the first 3 hours for passenger flights and for the first 6 hours for cargo flights.

## ATR NAVIGATION CHARGES

## En-route Charges

To determine the charge, the distance, calculated according to the great circle distance of the aircraft flight routing is reduced by 20 kilometres in the case of a landing and is rounded upward to hundreds of kilometres.:

Maximum aircraft take-off mass (tonnes)	Charge (USD)
Up to 50	63.6
From 51 to 100	85.7
From 101 to 200	106.4
From 201 to 300	110.4
From 301 to 400	113.0
Over 400	115.5

Doc 9562



# **Руководство по экономике аэропортов**

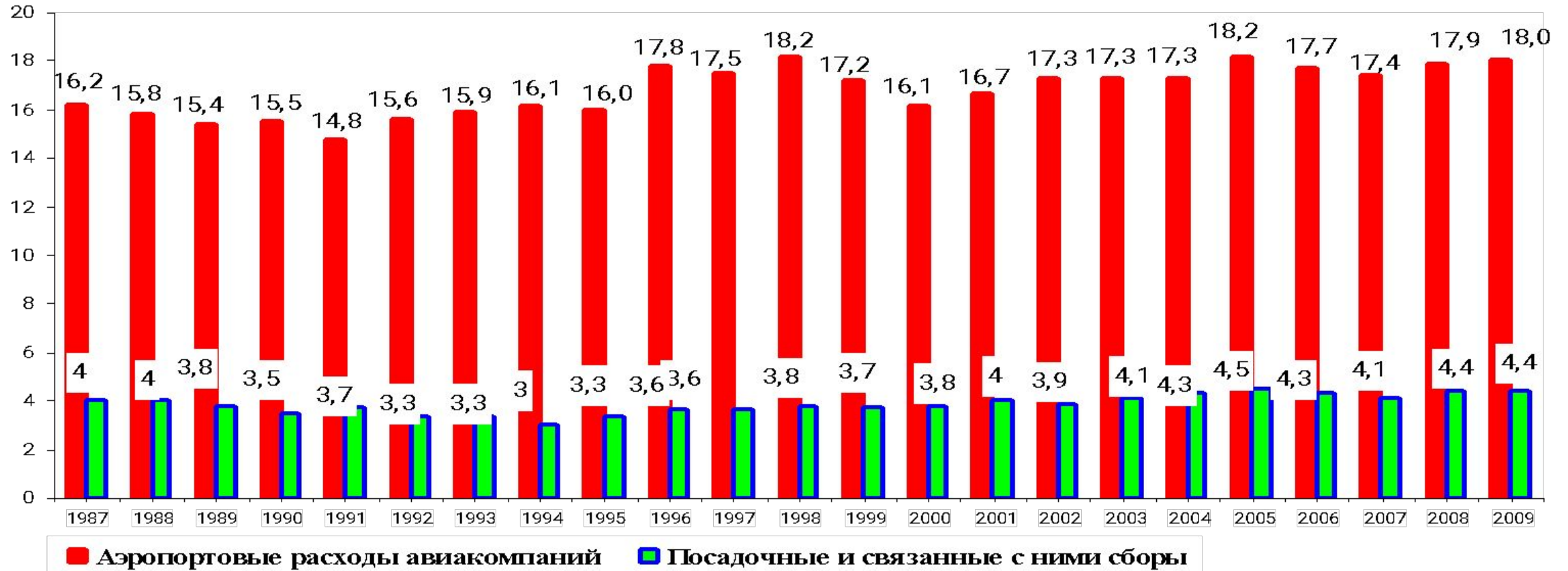
---

Утверждено Генеральным секретарем  
и опубликовано с его санкции

Издание второе — 2006

Международная организация гражданской авиации

## Динамика долей аэропортовых расходов и посадочных сборов в структуре эксплуатационных расходах авиакомпаний ИКАО (%) в 1987 -2009 годах



## Способы регулирования естественной монополии государством

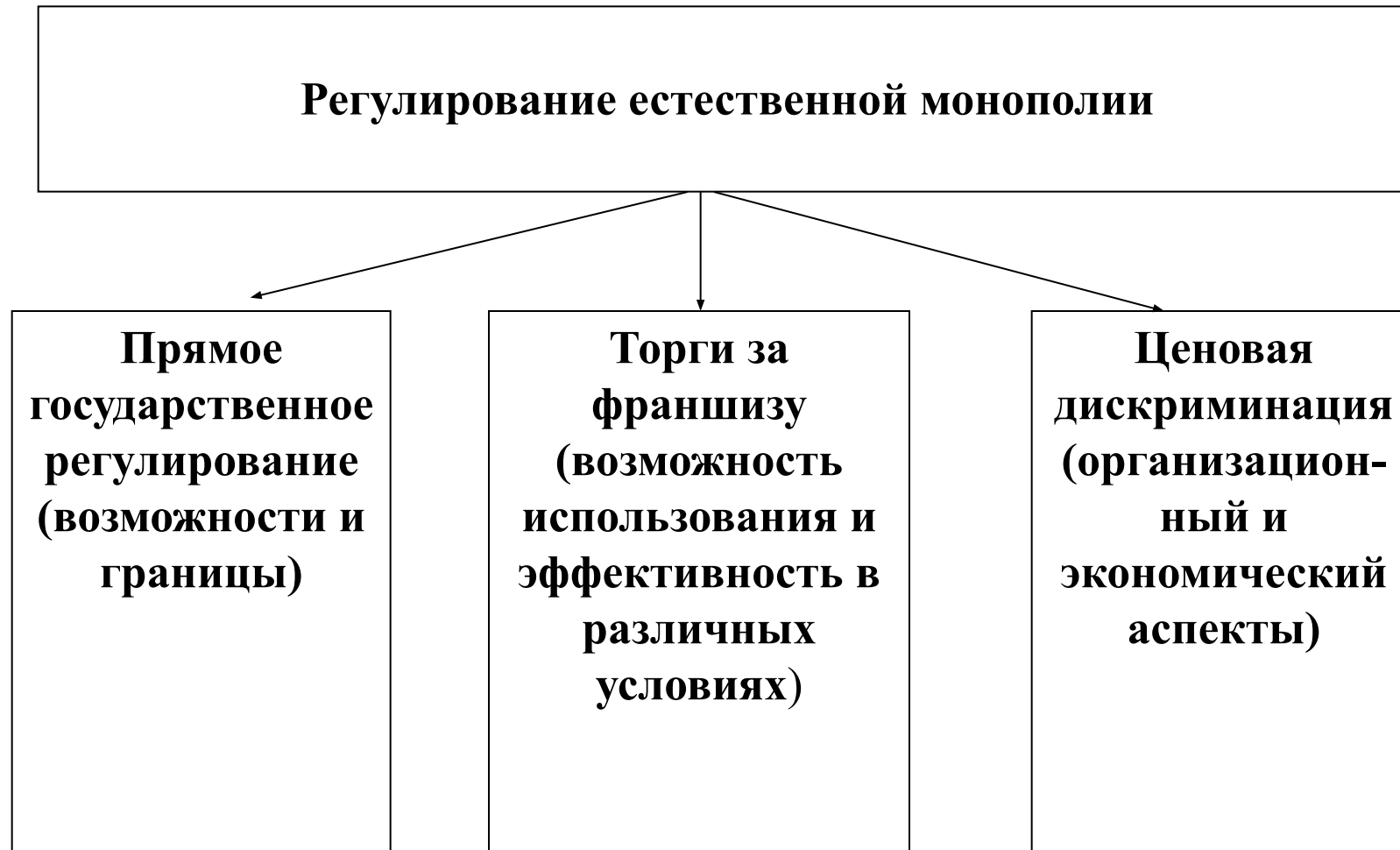




Диаграмма краткосрочного равновесия авиакомпании на рынках регулярных пассажирских перевозок несовершенной конкуренции (чистая монополия, олигополия, монополистическая конкуренция)

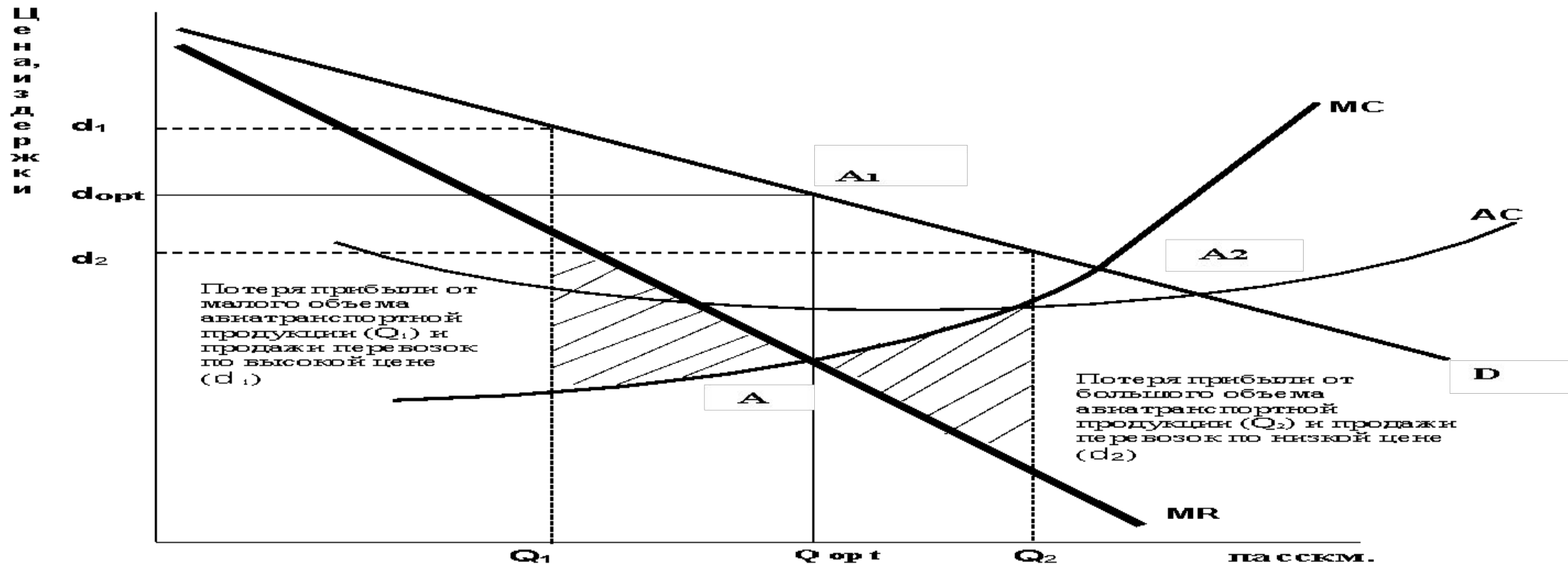
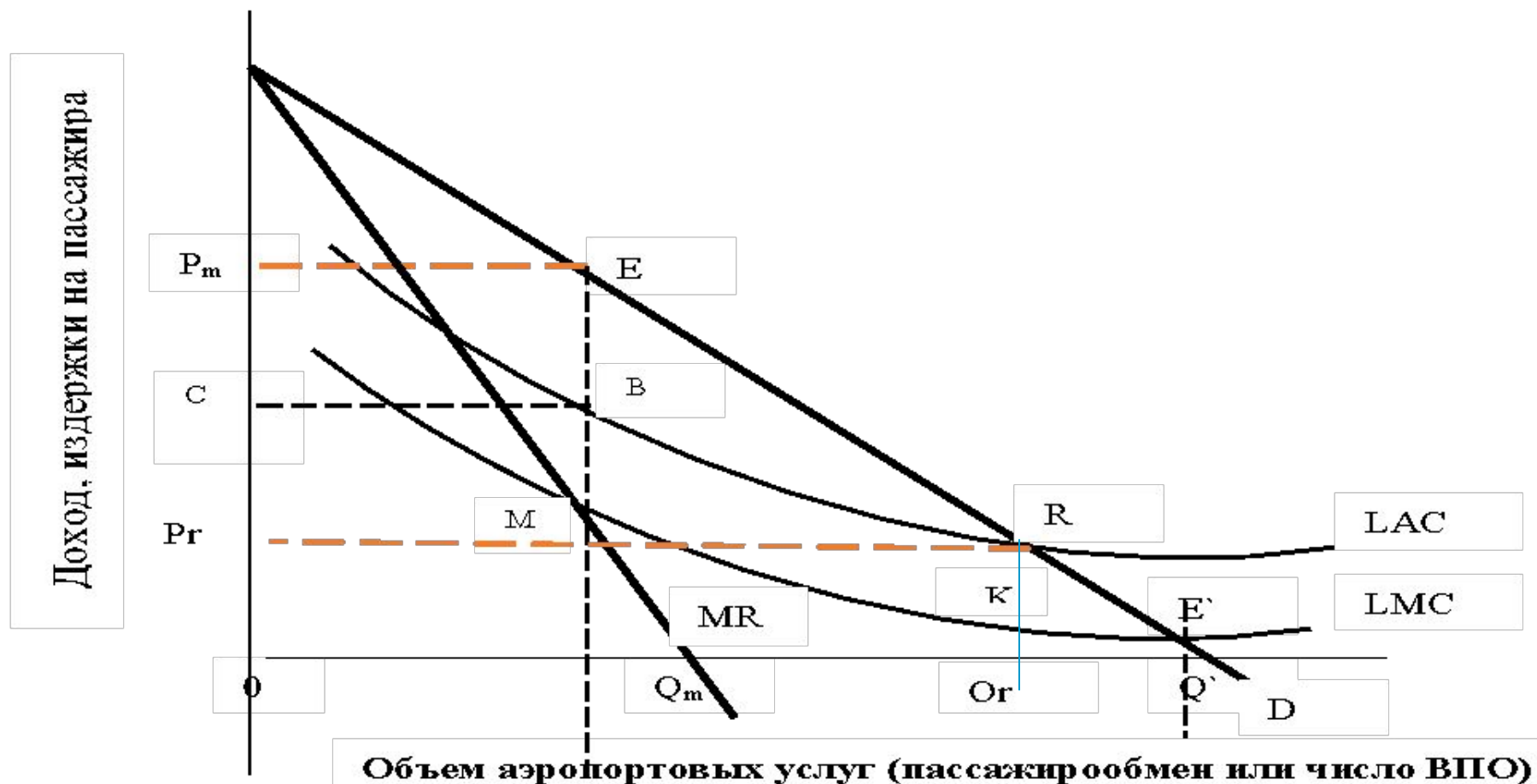


Диаграмма долгосрочного равновесия и ценового регулирования главного оператора аэропорта (ГОА) как хозяйствующего субъекта естественной монополии на рынках аэропортовых услуг несовершенной конкуренции



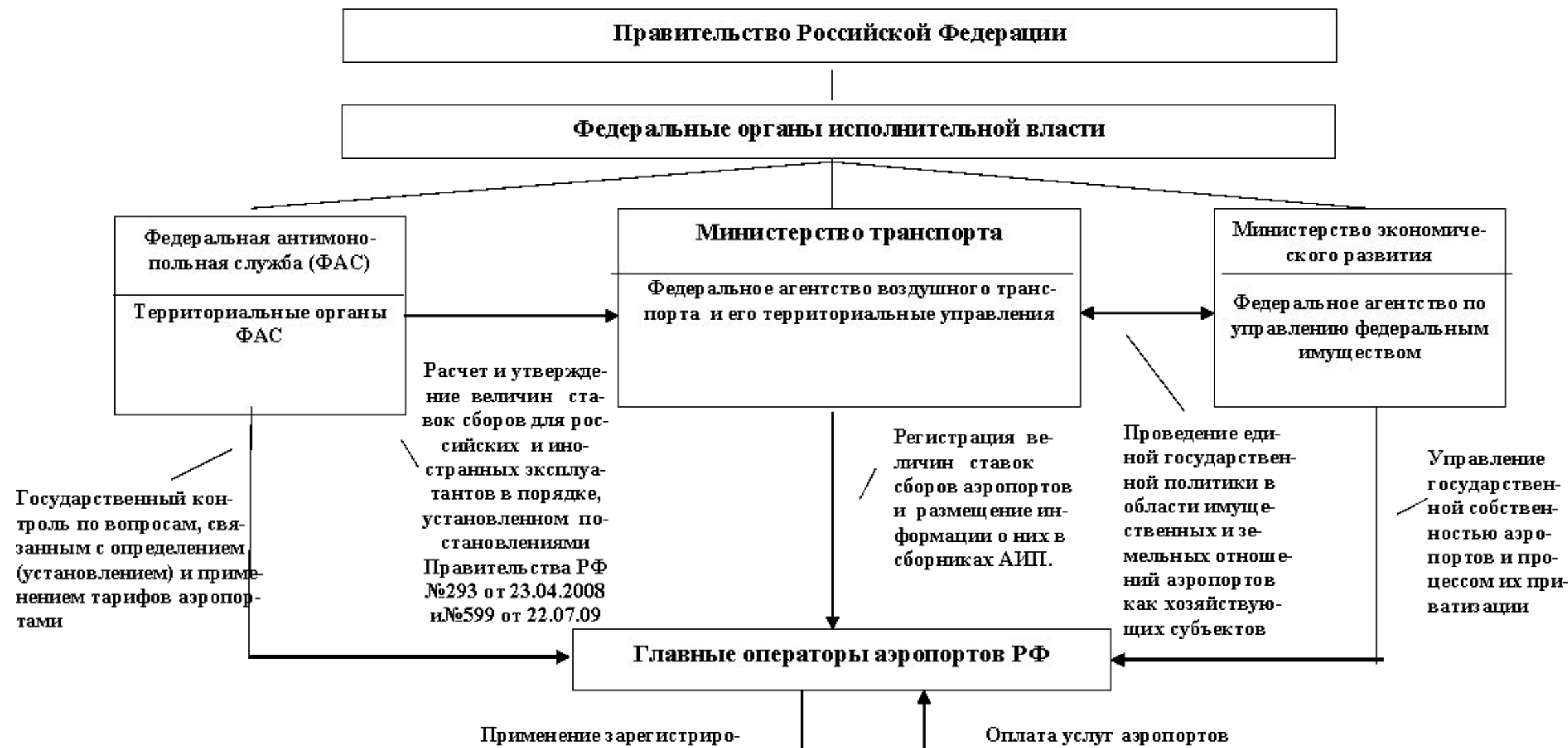
**продукции производственно-технического назначения, товаров народного потребления и услуг, на которые государственное регулирование цен (тарифов) на внутреннем рынке Российской Федерации осуществляют**

**Правительство РФ и федеральные органы исполнительной власти**

(Постановление Правительства РФ от 7 марта 1995 г. № 239 (Перечень изменен с 18 декабря 2018 г. - Постановление Правительства России от 30 ноября 2018 г. N 1442) <https://base.garant.ru/10103866/>)

- Газ природный (кроме реализуемого населению и жилищно-строительным кооперативам), газ попутный нефтяной, газ сухой обензиненный, широкая фракция легких углеводородов, газ сжиженный для бытовых нужд (кроме реализуемого населению).
- Продукция ядерно-топливного цикла.
- Электроэнергия и теплоэнергия, тарифы на которые регулируются Федеральной энергетической комиссией.
- Перекачка, перевалка и налив нефти.
- Продукция оборонного назначения.
- Драгоценные металлы и сплавы; прокат; промышленные изделия и зуботехническая продукция из драгоценных металлов, их лом и отходы, алмазное сырье, драгоценные камни.
- Протезно-ортопедические изделия.
- Перевозки грузов, погрузочно-разгрузочные работы на железнодорожном транспорте.
- Перевозки пассажиров, багажа, грузобагажа и почты на железнодорожном транспорте (кроме перевозок в пригородном сообщении).
- Погрузочно-разгрузочные работы в портах, портовые сборы, сборы за проход по внутренним водным путям с судов, плавающих под иностранными флагами.
- Услуги ледокольного флота.
- **Аэронавигационное обслуживание воздушных судов на маршрутах и в районах аэродромов.**
- **Услуги в транспортных терминалах, портах, аэропортах, оказываемые субъектами естественных монополий, включенными в перечень субъектов естественных монополий в сфере услуг в транспортных терминалах, портах, аэропортах, государственное регулирование которых осуществляется Федеральной антимонопольной службой**
- Отдельные услуги почтовой и электрической связи, услуги связи и трансляции программ российских государственных телерадиоорганизаций по перечню, утверждаемому Правительством Российской Федерации.

# Блок-схема организации системы государственного управления имуществом и ценового регулирования естественной монополии аэропортов Российской Федерации



**Ставки сборов за аэронавигационное обслуживание на воздушных трассах иностранных пользователей воздушного пространства РФ**

№ п/п	Максимальная взлетная масса воздушного судна, тонны	Ставки сбора за 100 км ортодромического расстояния, долл. США
1	до 2	10,6
2	свыше 2 до 5 включительно	16,3
3	свыше 5 до 20 включительно	30,2
4	свыше 20 до 50 включительно	70,7
5	свыше 50 до 100 включительно	95,2
6	свыше 100 до 200 включительно	118,2
7	свыше 200 до 300 включительно	122,6
8	свыше 300 до 400 включительно	125,5
9	свыше 400	128,4

**Ставки сборов за аэронавигационное обслуживание на маршрутах обслуживания воздушного движения российских пользователей воздушного пространства РФ, осуществляющих международные полеты (кроме беспосадочных полетов воздушных судов с территории РФ на территорию РФ с пересечением воздушного пространства другого государства)**

№ п/п	Максимальная взлетная масса воздушного судна, тонны	Ставки сбора за 100 км ортодромического расстояния, рубли
1	до 2	335,6
2	свыше 2 до 5 включительно	525,5
3	свыше 5 до 20 включительно	978,0
4	свыше 20 до 50 включительно	1700,4
5	свыше 50 до 100 включительно	2290,7
6	свыше 100 до 200 включительно	2845,8
7	свыше 200 до 300 включительно	2950,4
8	свыше 300 до 400 включительно	3019,8
9	свыше 400	3089,2

**Ставки сборов за аэронавигационное обслуживание в районах аэродромов российских пользователей воздушного пространства РФ**

<b>№ п/п</b>	<b>Наименование аэродрома</b>	<b>Единица измерения</b>	<b>Ставка сбора</b>
Аэродромы в зоне (районе) ответственности филиала "Аэронавигация Восточной Сибири" ФГУП "Госкорпорация по ОрВД"			
1	Иркутск	руб./т м.в.м. <*>	149,6
2	Иркутск-2 (подход)	руб./т м.в.м.	112,6
3	Братск	руб./т м.в.м.	149,6
4	Нижнеудинск	руб./т м.в.м.	149,6
5	Улан-Удэ	руб./т м.в.м.	149,6
6	Нижнеангарск	руб./т м.в.м.	149,6
7	Таксимо	руб./т м.в.м.	149,6
8	Чита	руб./т м.в.м.	149,6
9	Киренск	руб./т м.в.м.	149,

**Ставки сборов за аэронавигационное обслуживание в районах аэродромов иностранных пользователей воздушного пространства РФ**

<b>№ п/п</b>	<b>Наименование аэродрома</b>	<b>Единица измерения</b>	<b>Ставка сбора</b>
1	Архангельск/Талаги	долл./т м.в.м.	5,6
2	Абакан	долл./т м.в.м.	10,2
3	Анапа	долл./т м.в.м.	6,0
4	Анадьрь (Угольный)	долл./т м.в.м.	6,3
5	Астрахань	долл./т м.в.м.	6,0
6	Барнаул	долл./т м.в.м.	5,4
7	Бегишево	долл./т м.в.м.	5,6
8	Белгород	долл./т м.в.м.	5,3
9	Благовещенск/ Игнатьево	долл/т м.в.м.	6,5



*СПАСИБО ЗА ВНИМАНИЕ!*