

**НЕДИФФЕРЕНЦИРОВАННАЯ  
ДИСПЛАЗИЯ  
СОЕДИНИТЕЛЬНОЙ ТКАНИ  
И НАЛИЧИЕ МАЛЫХ  
АНОМАЛИЙ СЕРДЦА У  
МАТЕРИ КАК  
ПРИЧИНА ЗАДЕРЖКИ  
ВНУТРИУТРОБНОГО  
РАЗВИТИЯ ПЛОДА**

Петрошук А.Ю.  
Зейналова Е.С.

# АКТУАЛЬНОСТЬ

В настоящее время изучение патологии беременности, связанной с недифференцированной дисплазией соединительной ткани у матери, в результате которой появляется ребенок с задержкой внутриутробного развития, привлекает особое внимание исследователей в связи с практическими потребностями медицины. Доказано, что ЗВУР начинает формироваться задолго до появления клинических признаков страдания плода, является многофакторным осложнением беременности различной этиологии.



# ЦЕЛЬ

Изучить влияние экстрагенитальной патологии, связанной с недифференцированной дисплазией соединительной ткани у матери, на появление плода с задержкой внутриутробного развития.



# МАТЕРИАЛЫ И МЕТОДЫ ИССЛЕДОВАНИЯ

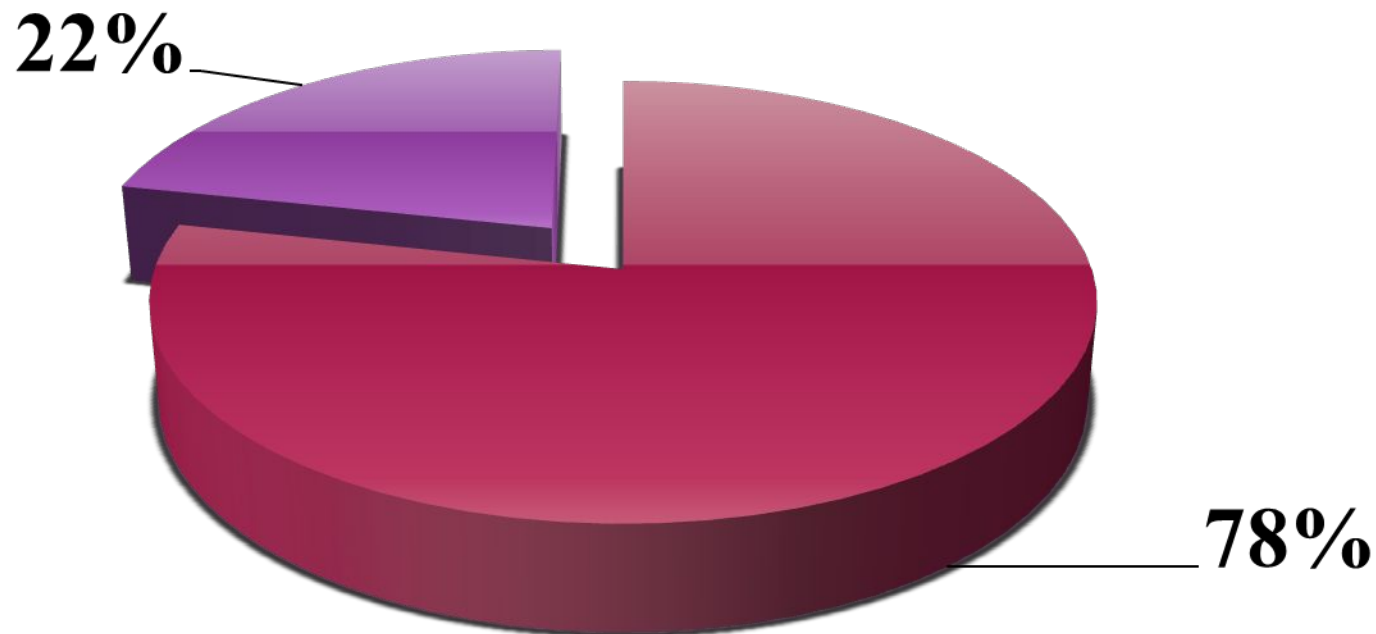
Ретроспективно изучено 246 историй родов за период 2017 - 2018 годов в ГОКПЦ, течение родов, состояние новорожденных со ЗВУР и без у пациенток с недифференцированной дисплазией соединительной ткани.



# РЕЗУЛЬТАТЫ ИССЛЕДУЕМАЯ ГРУППА

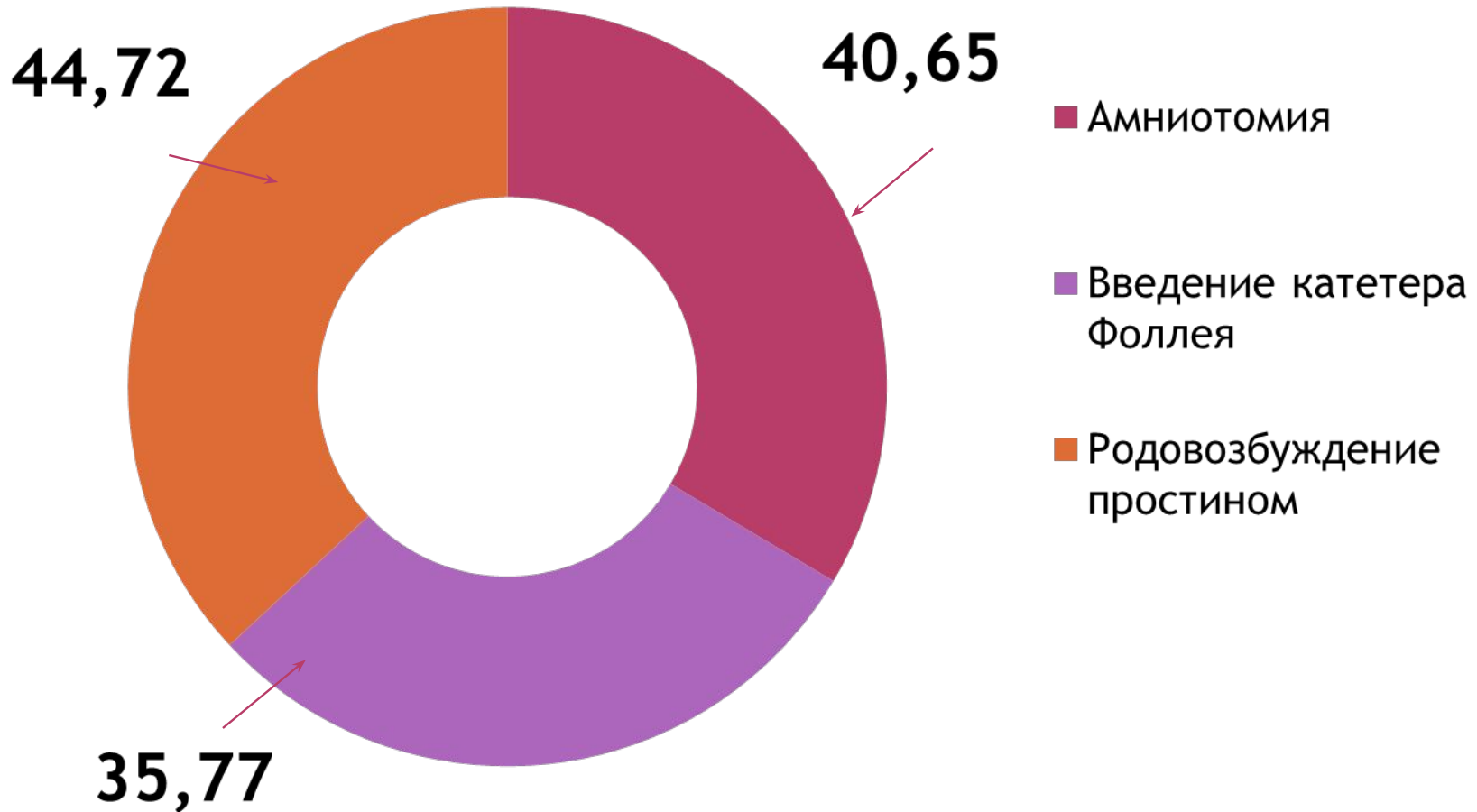
# РЕЗУЛЬТАТЫ

## Родоразрешение



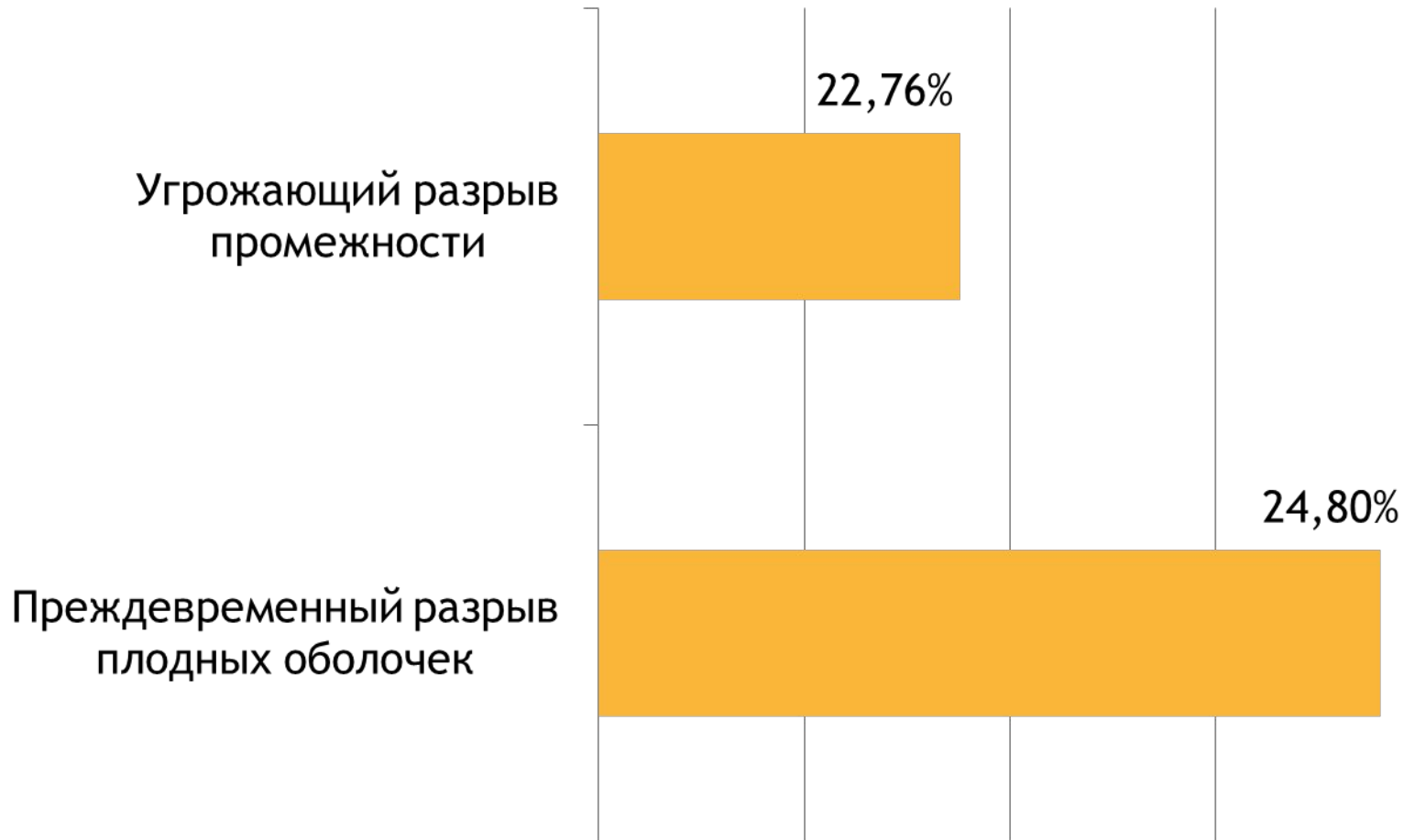
- через естественные родовые пути
- Кесарево сечение

# РЕЗУЛЬТАТЫ



# РЕЗУЛЬТАТЫ

## Осложнения





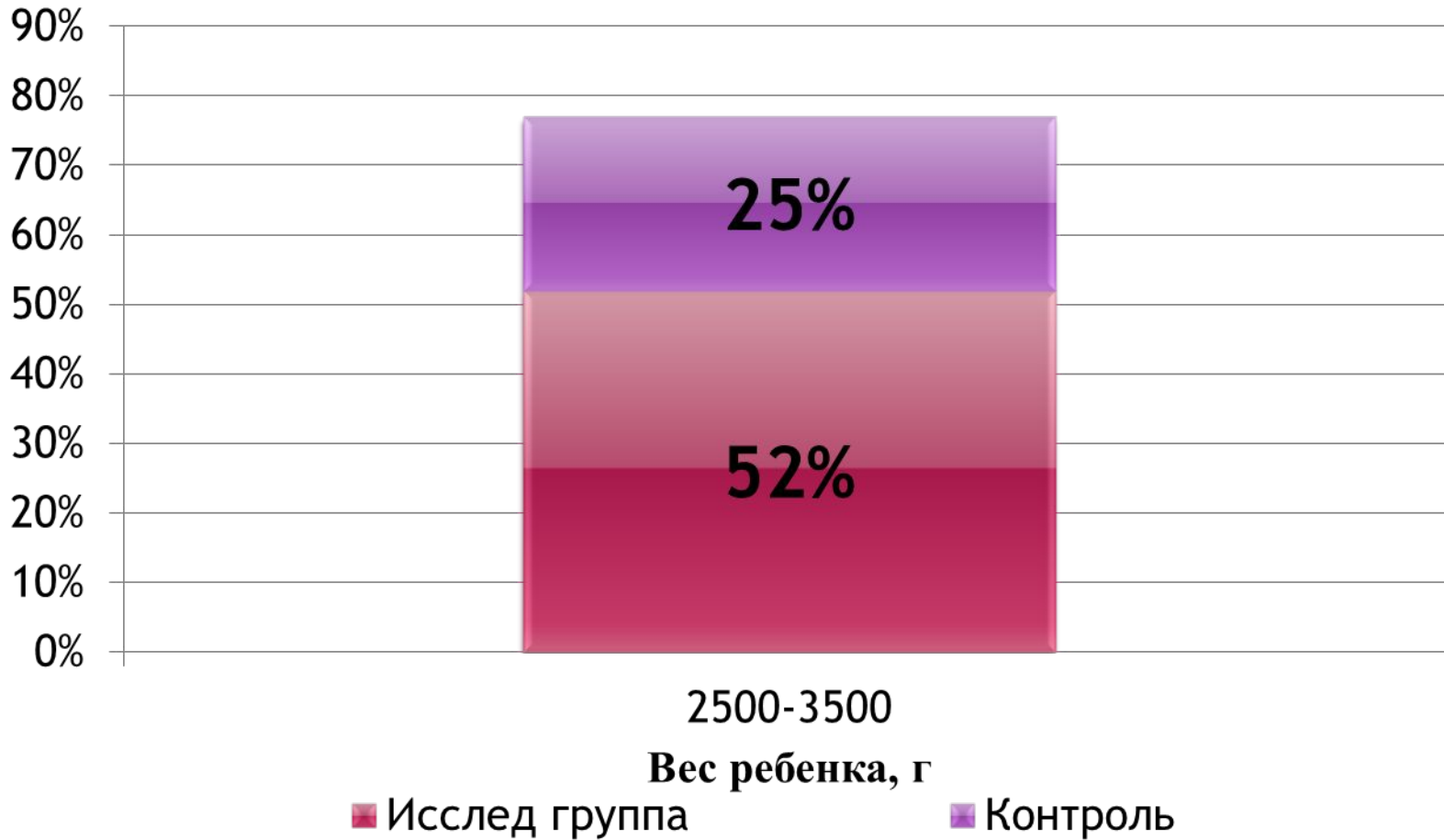
# РЕЗУЛЬТАТЫ

*Процентное соотношение систем в возникновении экстрагенитальной патологии следующее:*

- *превалирует патология сердечно-сосудистой системы (203 человека – 82,52 %, из них 130 случаев -35,9 % приходится на МАС:АРХ ЛЖ);*
- *патология почек – 79 человек (32,11%)*
- *на патологию ЖКТ приходится 39 случаев (15,85%)*
- *патология органов чувств, при чем преобладает миопия( 51 - 96,3 %)*
- *патология эндокринной системы у 36 женщин (14,63%)*
- *патология дыхательной системы составляет 14 случаев (5,69%)*
  - *у 8 рожениц (3,25%) выявилась патология суставов*
  - *также в исследование попали роженицы с мигренью, хронической никотиновой интоксикацией, нейросенсорной тугоухостью, гинекологическими осложнениями - преимущественно с эрозией шейки матки (13 – 5,28%).*

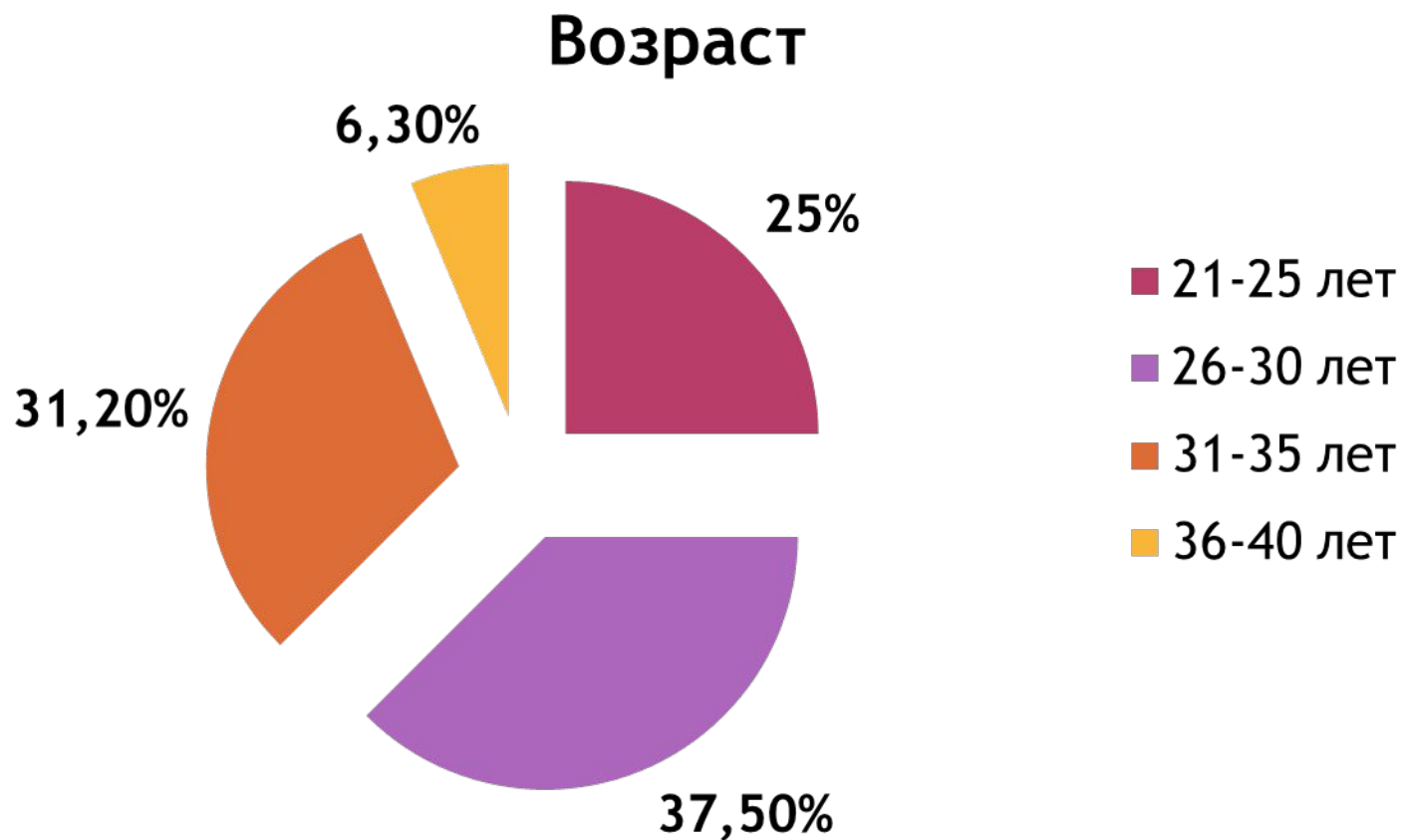
# РЕЗУЛЬТАТЫ

## Рождение маловесных детей



# РЕЗУЛЬТАТЫ КОНТРОЛЬНАЯ ГРУППА

# РЕЗУЛЬТАТЫ (КГ)



# РЕЗУЛЬТАТЫ (КГ)

**Первые роды**



**37,5%**

**Вторые роды**

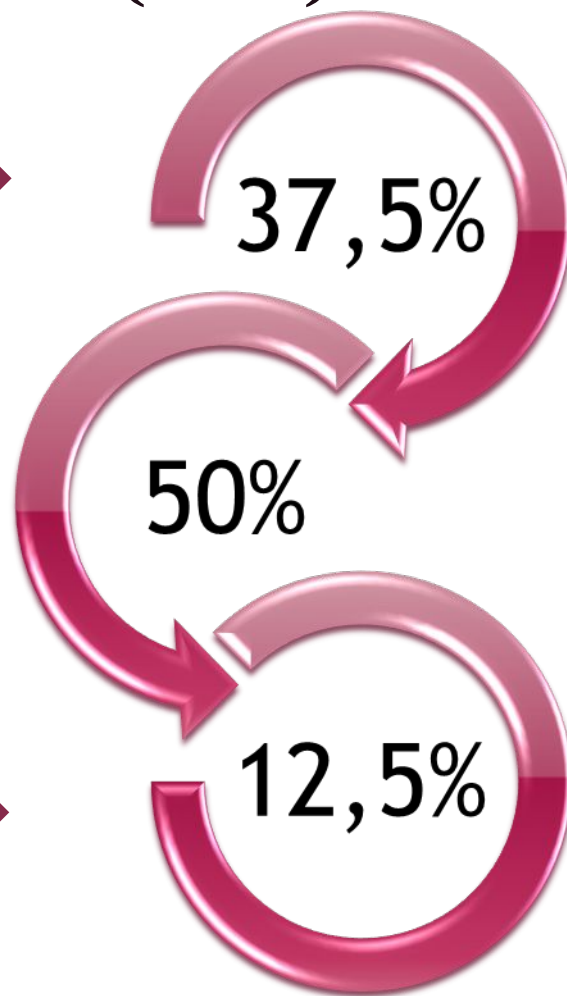


**50%**

**Третьи роды**

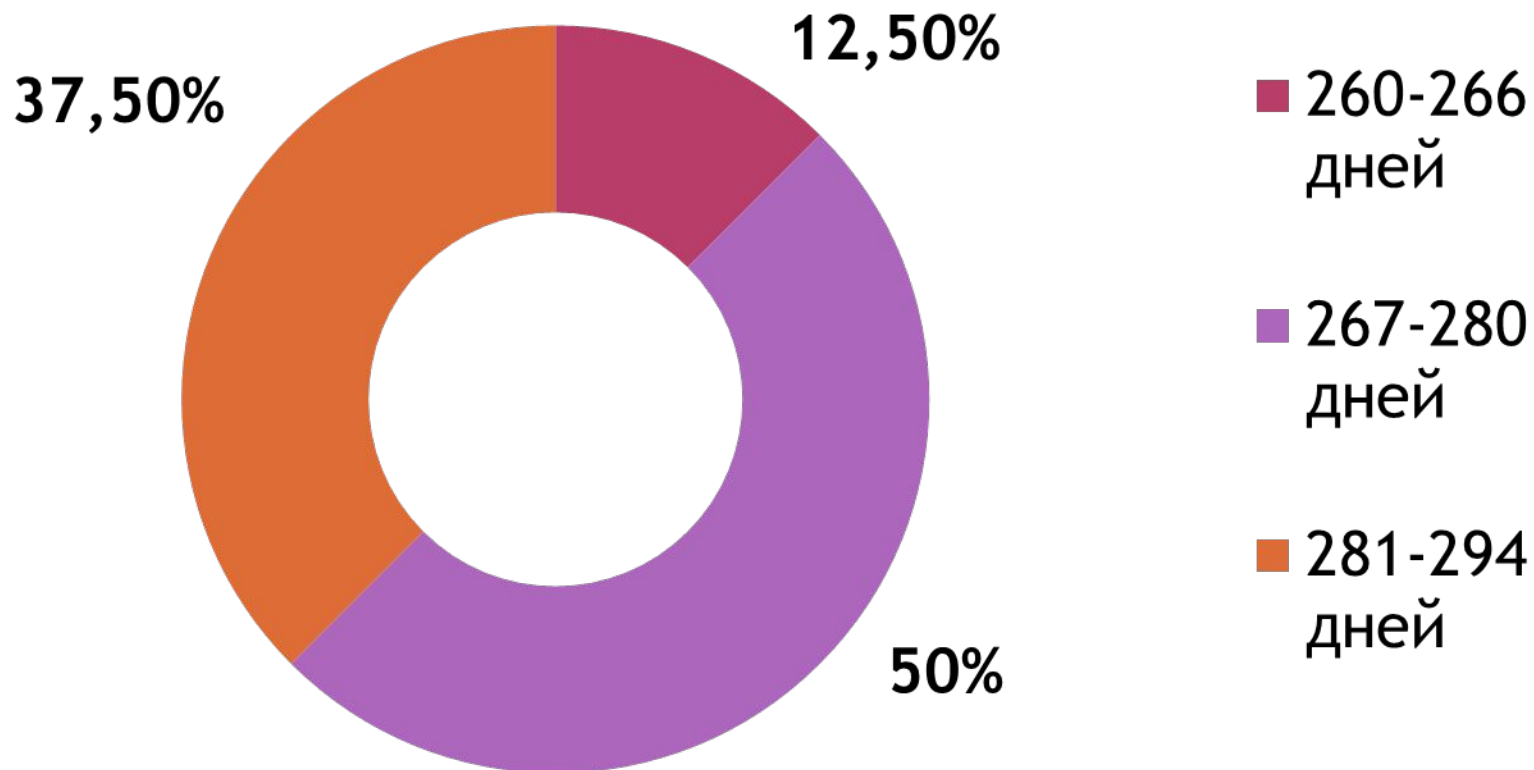


**12,5%**



# РЕЗУЛЬТАТЫ (КГ)

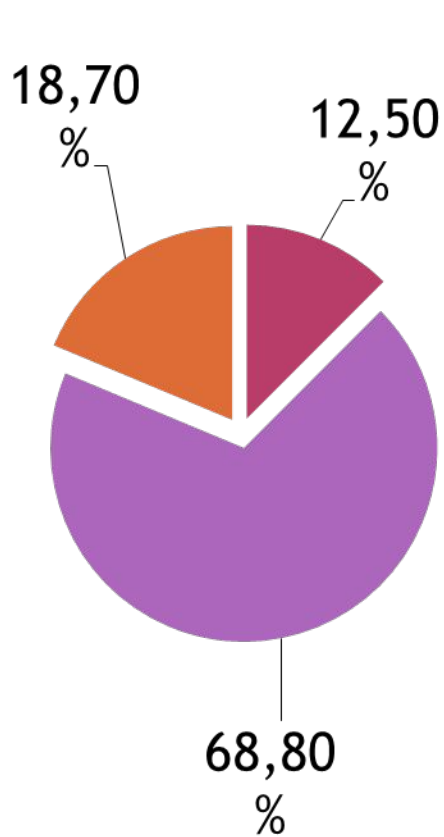
Срок



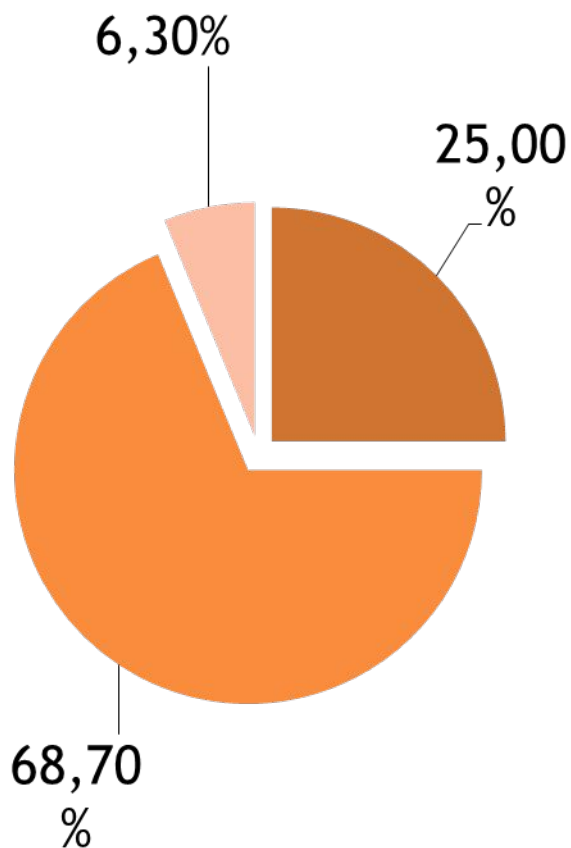
# РЕЗУЛЬТАТЫ (КГ)

Рост

Вес



- 46-50 CM
- 51-55 CM
- 56-60 CM



- 2500 - 3499 г
- 3500 - 3999 г
- 4000 - 4499 г

# РЕЗУЛЬТАТЫ (КГ)



Родоразрешение



Самопроизвольные

87,5%



КС

12,5%



# ВЫВОДЫ

1. Возраст пациенток с НДСТ со ЗВУР 19-29 лет: 57,4%, что достоверно отличается от контрольной группы ( $p < 0,05$ )
2. Родоразрешение через естественные родовые пути в контрольной группе достоверно выше – 87,5% против 78,1% ( $p < 0,05$ ), а оперативное родоразрешение в 2 раза чаще в исследуемой группе (21,5%).
3. Рождение маловесных детей преобладало в исследуемой группе 52%, вес от 2500 до 3500, в контроле – 25% ( $p < 0,01$ ).
4. В контрольной группе масса новорожденных 3500-4000 г достоверно выше, чем в исследуемой группе ( $p < 0,01$ ).
5. **Наличие экстрагенитальной патологии в виде дисплазии соединительной ткани приводит к рождению маловесных детей и развитию у них ЗВУР.**

**БЛАГОДАРИМ  
ЗА ВНИМАНИЕ!**

