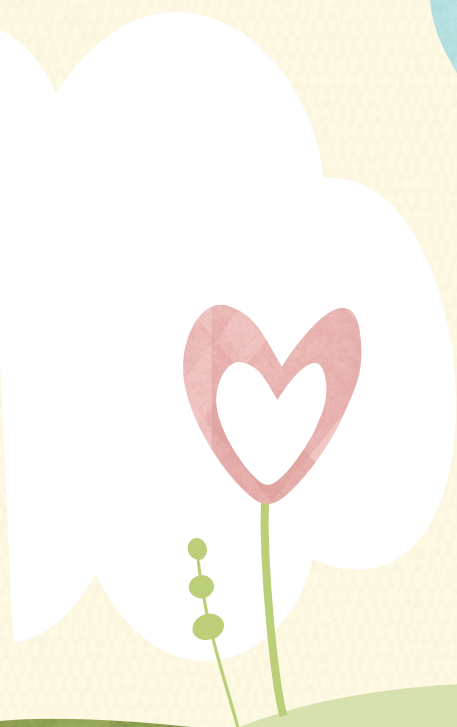


Основные виды отклонений в развитии



Отклонения в развитии

Первичные

Воздействие на организм внешнего или внутреннего неблагоприятного фактора, который определяет специфику поражения или нарушения развития психомоторных функций.

Вторичные

На основе первичных, имеют личностный или социальный характер

ПРИЧИНЫ

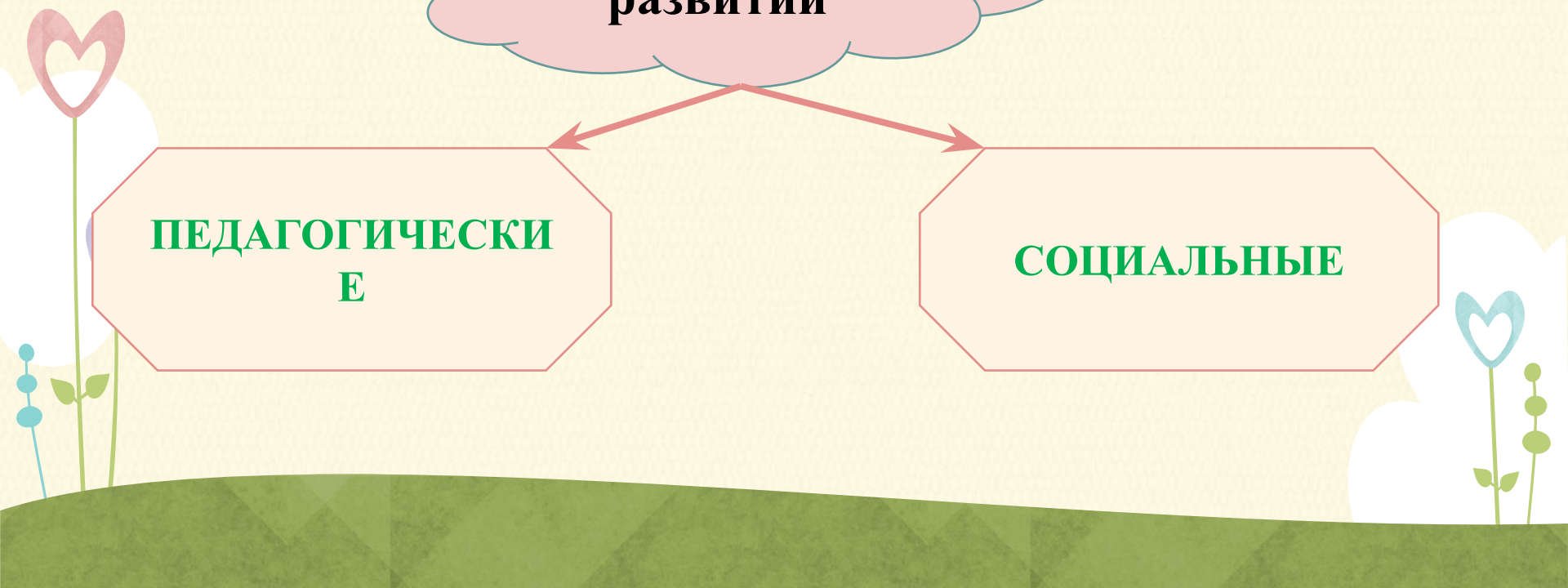
ФИЗИЧЕСКИЕ

ПСИХИЧЕСКИЕ

**Отклонения в
развитии**

**ПЕДАГОГИЧЕСКИ
Е**

СОЦИАЛЬНЫЕ



ГРУППА ФИЗИЧЕСКИХ

ОТКЛОНЕНИЙ
ФИЗИЧЕСКИЕ ОТКЛОНЕНИЯ прежде всего связаны со здоровьем человека и определяются медицинскими показателями (вес, рост, объем и др.). Отклонения в норме могут быть вызваны или наследственными факторами, или какими-либо внешними обстоятельствами.

В 1980 году ВОЗ
был принят
британский вариант
*трехзвенной шкалы
ограниченных
возможностей*

недуг

(связан с затруднением деятельности)

ограниченная возможность
(ограничения в деятельности)

инвалидность
(недееспособность)

Физические отклонения

*Болезнь или
нарушения
морфологии
организма*

*нарушения
зрения*

*нарушения
слуха*

*нарушения
опорно-
двигательного
аппарата*

БОЛЕЗН

Болезнь (заболевание) — это нарушение нормальной жизнедеятельности организма, возникающее под действием вредных для него факторов. Болезнь может быть обусловлена также пороками развития или генетическими дефектами.



Факторы болезни:

- механические
- физические
- химические
- биологические
- психогенные

Любой из этих факторов вызывает состояние болезни, если он *неадекватен* (то есть *чрезвычайен, непривычен*) для организма.

НАРУШЕНИЯ ЗРЕНИЯ

Зрение – одно из чувств восприятия, с помощью которого мы получаем информацию о внешних свойствах предметов и их расположении в пространстве. Особенно важно наличие хорошего зрения для детей, поскольку снижение остроты зрения в той или иной степени препятствует полноценному развитию ребёнка.



Близорукость (миопия) — нарушение зрения, при котором человек хорошо видит предметы, расположенные на близком расстоянии, и плохо — предметы, удаленные от него. Встречается близорукость чрезвычайно часто: по статистике, ею страдает каждый третий житель Земли.

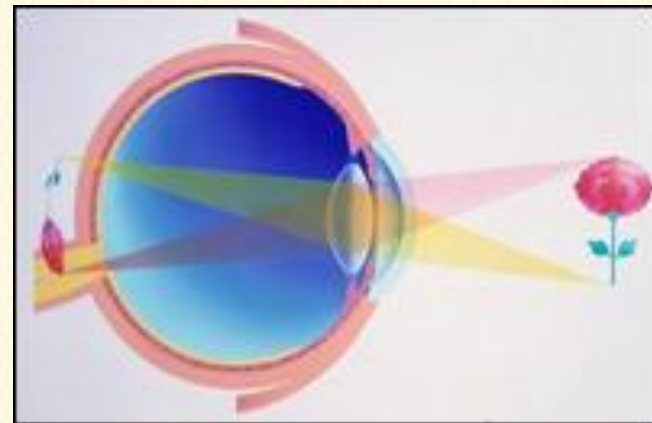


ПРИЧИНЫ:

- наследственная предрасположенность;
- чрезмерная нагрузка на глаза: чтение в движущемся транспорте или в темноте, долгое сидение за компьютером и у телевизора;
- ослабление или перенапряжение глазных мышц;
- родовые травмы и травмы головного мозга.

О существовании близорукости догадался Аристотель в IV веке до нашей эры. Он заметил, что некоторые люди с трудом различают удаленные предметы и, чтобы лучше видеть, прищуривают глаза.

Дальнозоркость — это нарушение зрения, при котором резко ухудшается способность видеть близкие объекты (расстояние 20-30 см). В отличие от близорукости, это не приобретенное, а врожденное состояние, связанное с особенностью строения глазного яблока.



ПРИЧИНЫ

Дальнозоркость чревата такими неприятными **осложнениями** как:
косоглазие;
конъюнктивит;
амблиопия («ленивый» глаз) .

Прогрессирование дальнозоркости может привести к нарушениям оттока внутриглазной жидкости и, как следствие, развитию глаукомы.

- Дальнозоркость, вызванная короткой продольной осью глаза, обычно передается по наследству от родителей детям.
- После 40-45 лет в связи с возрастными изменениями в организме у многих людей начинает ухудшаться преломляющая способность хрусталика, и тогда наступает «старческая дальнозоркость».



Астигматизм — это глазная болезнь, при которой напрочь «отсутствуют точки». Вместо нормального изображения получается что-то деформированное и нечеткое. Причем человек, страдающий астигматизмом, одинаково плохо видит как близкие, так и удаленные предметы.

ПРИЧИНЫ:

В большинстве случаев астигматизм передается по наследству и называется врожденным. Приобретенный астигматизм обычно развивается из-за грубых рубцовых изменений в роговице после травм и хирургических операций на глазах.

Астигматизм бывает *дальнозорким, близоруким* и даже *сочетанным*: по одной оси дальнозорким, по другой — близоруким.

Косоглазие - положение глаз, при котором зрительная линия одного глаза направлена на рассматриваемый предмет, а другого - отклонена в сторону. Отклонение в сторону носа называется сходящимся косоглазием, к виску - расходящимся, вверх или вниз - вертикальным.



Существуют определённые *факторы риска развития косоглазия*:

1. Наследственность.
2. Недоношенность с весом меньше 2кг.
3. Нервно-мышечные заболевания (миастения, рассеянный склероз).
4. Врождённые аномалии развития глаз и глазных мышц.
5. Выраженные нарушения рефракции (дальнозоркость, близорукость, астигматизм выс. ст.)
6. Опухоли нервной системы или самих глаз.
7. Катаракта.
8. Травмы и инфекции.
9. Системные заболевания (например, ювенильный ревматоидный артрит).



Слепота – это нарушение работы органов зрения, при котором человек ничего не видит. В большинстве случаев под этим названием подразумевается полное отсутствие зрительного восприятия, при этом больной даже не может увидеть яркий свет.

Слепота бывает *врожденной* и *приобретенной*. Врожденная форма дефекта объясняется патологиями в определенных долях головного мозга, сетчатки или оптических нервов. Чаще всего врожденная слепота является абсолютной. Нередко она появляется при отсутствии каких-либо дефектов в формировании органа зрения.



Нужно очень внимательно относиться к рациону ребенка, так как нехватка витамина **А** является нередкой причиной ухудшения зрения и куриной слепоты. Глаукома может приводить к нарушению и полной потере зрения у детей.

НАРУШЕНИЯ СЛУХА



Нарушение слуха — полное (глухота) или частичное (тугоухость) снижение способности обнаруживать и понимать звуки. Нарушением слуха может страдать любой организм, способный воспринимать звук. Звуковые волны различаются по частоте и амплитуде. Потеря способности обнаруживать некоторые (или все) частоты или неспособность различать звуки с низкой амплитудой, называется нарушением слуха.

Глухота — полное отсутствие слуха или такая степень его понижения, при которой восприятие речи становится невозможным.



Глухота

Врожденная

может быть наследственной, реже обусловлена родовой травмой, вирусными болезнями матери (главным образом краснухой, корью, гриппом), а также воздействием на плод алкоголя, употребляемого женщиной во время беременности, некоторых лекарственных препаратов

Приобретенная

может развиваться в любом возрасте. Причиной часто бывают последствия острого и хронического среднего отита, менингита или некоторых инфекционных болезней — скарлатины, гриппа, эпидемического паротита, кори, дифтерии. Развивается глухота и в результате шумовой травмы, в частности на производстве.



Тугоухость - стойкое понижение слуха, при котором общение с окружающими становится затруднительным.



Тугоухость

Выраженная

больной обычно слышит лишь звуки повышенной громкости вблизи от уха

Легкая

больной плохо воспринимает шепотную речь

ПРИЧИНЫ:

Тугоухость возникает в результате воспалительных процессов среднего уха (рубцы, сращения и т.п.), инфекционных заболеваний (корь, скарлатина, грипп, сифилис и др.), различных отравлений (свинцом, ртутью, окисью углерода и др.), а также после нерационального применения некоторых лекарственных препаратов (в основном антибиотиков).

НАРУШЕНИЯ ОПОРНО-ДВИГАТЕЛЬНОГО АППАРАТА

Опорно-двигательный аппарат - совокупность структур, которые образуют каркас тела. Он выполняет некоторые функции: придаёт форму организму, защищает все внутренние органы, даёт опору, а также возможность свободного перемещения в пространстве. Составными частями этой системы являются мышцы, сухожилия, суставы, кости и апоневрозы.



В зависимости от *причин* и *времени действия вредных факторов* выделяют следующие **виды нарушений** опорно-двигательного аппарата:

- **врожденная патология опорно-двигательного аппарата:** вывих бедра, кривошея, аномалии развития позвоночника, косолапость и различные деформации стоп, недоразвитие и дефекты конечностей, аномалии формирования пальцев кисти;

- **заболевания нервной системы:** детский церебральный паралич, полиомиелит;

- **приобретенные заболевания и повреждения опорно-двигательного аппарата:** травматические повреждения спинного и головного мозга, конечностей, полиартрит, заболевания скелета, в том числе рахит

ПРИЧИНЫ НАРУШЕНИЙ ОПОРНО-ДВИГАТЕЛЬНОГО АППАРАТА:

1. Внутриутробная патология:

- инфекционные заболевания матери: микробные, вирусные (особенно таких, как гриппозные, герпес, хламидиоз и др.);
- последствия острых и хронических соматических заболеваний матери (сердечнососудистые, эндокринные нарушения);
- тяжелые токсикозы беременности;
- несовместимость по резус-фактору или группам крови;
- травмы, ушибы плода;
- интоксикации;
- экологические вредности.

2. Родовая травма, асфиксия

3. Патологические факторы:

- нейроинфекции (менингит, энцефалит и др.);
- травмы, ушибы головы ребенка;
- осложнение после прививок.

Сочетание внутриутробной патологии с родовой травмой считается в настоящее время одной из наиболее частых причин возникновения ДЦП.

ГРУППА ПСИХИЧЕСКИХ ОТКЛОНЕНИЙ

ОТКЛОНЕНИЯ В ПСИХИЧЕСКОМ РАЗВИТИИ вызваны сенсорными нарушениями (глухота, тугоухость, слепота, слабовидение), поражениями ЦНС (умственная отсталость, задержка психического развития, РАС, двигательные нарушения, тяжелые нарушения речи).





Умственная отсталость (олигофрения) - стойкое, необратимое нарушение психического развития, в первую очередь интеллектуального, обусловленного недостаточностью ЦНС. Умственная отсталость. имеет разную этиологию.

Генетическими причинами обусловлено до половины случаев тяжёлой умственной недостаточности. Основные *типы генетических нарушений*, ведущих к умственной недостаточности, включают:

Хромосомные аномалии, нарушающие дозовый баланс генов, такие как анеуплоидия, делеции, дупликации

Дерегуляция импринтинга вследствие делеций, однородительской дисомии хромосом или участков хромосом

Дисфункция отдельных генов



Задержка психического развития - парциальное (частное) недоразвитие функций психических высших, могущее, в отличие от олигофрении, быть временным и компенсироваться при коррекционных воздействиях в возрасте детском или подростковом.

ПРИЧИНЫ ЗПР:

- 1) ***дефекты конституционального развития ребенка:*** из-за них он начинает отставать от сверстников в развитии физическом и психическом (инфантилизм гармонический);
- 2) ***различные соматические заболевания*** (физически ослабленные дети);
- 3) ***органические поражения ЦНС*** (дети с дисфункцией мозговой минимальной).



Расстройство аутистического спектра (РАС). Триада нарушений

1. Нарушение в социальном взаимодействии:

- отрешенная
- пассивная
- активная
- стилизованная

2. Нарушение социальной коммуникации

Проблемы невербальной и вербальной коммуникации, формальность речи, эхолалии и др.

3. *Нарушение эмоций*

Негибкость, стереотипность реагирования.

Отсутствие понимания состояния других.

Триада нарушений сопровождается повторяющимися стереотипными видами деятельности

Дети с тяжелыми нарушениями речи – это особая категория детей с отклонениями в развитии, у которых сохранен слух, первично не нарушен интеллект, но есть значительные речевые нарушения, влияющие на становление психики.

Основной признак ТНР - резко выраженная ограниченность средств речевого общения при нормальном слухе и сохранном интеллекте.



Распространенные виды ТНР:

АЛАЛИЯ: полное или частичное отсутствие речи у детей при хорошем физическом слухе, обусловленное недоразвитием или поражением речевых областей в левом полушарии головного мозга, наступившем во внутриутробном или раннем периоде развития ребенка.

АФАЗИЯ: полная или частичная утрата речи, обусловленная локальными поражениями головного мозга (из-за черепно-мозговой травмы, опухолей, инфекционных заболеваний).

ДиЗАРТРИЯ: нарушение произносительной стороны речи, возникающее вследствие органического поражения центральной нервной системы. Основным отличительным признаком дизартрии от других нарушений произношения является то, что в этом случае страдает не произношение отдельных звуков, а вся произносительная сторона речи.

РИНОЛАЛИЯ: это нарушение тембра голоса и звукопроизношения, обусловленное анатомо-физиологическими дефектами речевого аппарата и характеризующееся своеобразным сочетанием неправильной артикуляции звуков и голосовых расстройств.

Классификация дизонтогенеза (по Лебединскому)

1. Общее недоразвитие – тотальное недоразвитие всех функций (олигофрения, умственная отсталость неолигофренической природы).
 2. Задержанное психическое развитие. Для психического дизонтогенеза по типу задержанного развития характерно замедление темпа формирования познавательной и эмоциональной сфер с их временной фиксацией на более ранних возрастных этапах.
 3. Поврежденное психическое развитие связано с перенесенными инфекциями или травмами.
 4. Дефицитарное развитие - связано с первичной недостаточностью отдельных анализаторных систем – зрения, слуха, опорно-двигательного аппарата. Первичный дефект ведет к недоразвитию функций, связанных с ними наиболее тесно и к замедлению развития ряда других функций связанных с пострадавшей опосредовано.
 5. Искаженное развитие – сложное сочетание общего недоразвития задержанного поврежденного и ускоренного развития отдельных психических функций приводящее к ряду качественно новых патологических образований неприсущих каждому из входящих в клиническую картину ввиду нарушенного развития (РАС)
 6. Дисгармоническое развитие – по структуре напоминает искаженное, однако здесь причиной является не текущий болезненный процесс, а врожденное или рано приобретенное стойкое диспропорциональность психики, преимущественно в эмоционально – волевой сфере (психопатии).
- В ряде случаев может быть несколько нарушений, тогда говорят об *осложненном* или *сложном дефекте*. Например, сложный дефект имеет место у ребенка с одновременным поражением зрения и слуха, или слуха и моторики и т.п.

ГРУППА ПЕДАГОГИЧЕСКИХ ОТКЛОНЕНИЙ

ПЕДАГОГИЧЕСКИЕ ОТКЛОНЕНИЯ связаны с характеристикой ребенка с точки зрения овладения им определенным уровнем образования на конкретном возрастном этапе в соответствии с существующими образовательными стандартами.



Дети, не получившие общего образования:

- не посещали школу
- окончили только начальную школу
- не получили общего среднего образования

ПРИЧИНЫ:

- прогулы в школе и неуспеваемость детей приводит к нежеланию учиться;
- неблагополучие в семье толкает ребёнка на улицу, где он вместо посещения уроков начинает зарабатывать себе на жизнь;
- экологические и социальные катаклизмы, когда дети теряют родителей, оказываются искалеченными, выпадающими из системы образования на некоторое время;
- различные отклонения в развитии детей.

Увеличивается количество детей, склонных к бродяжничеству, которые также не посещают школу.

РЕШЕНИЕ:

- ✓ существуют школы, где дети с отклонениями в развитии обучаются под руководством профессионально подготовленных специалистов;
- ✓ обучение детей, находящихся в местах лишения свободы;
- ✓ для некоторых детей, имеющих проблемы в здоровье, обучение проводится на дому индивидуально и др.

ГРУППА СОЦИАЛЬНЫХ

ГРУППА СОЦИАЛЬНЫХ ОТКЛОНЕНИЙ включает в себя аномалии в поведении или деятельности ребенка.

Социальные отклонения связаны с понятием «социальная норма».

Социальная норма - это правила, образец действия или мера допустимого (дозволенного или обязательного) поведения или деятельности людей или социальных групп, которое официально установлено или сложилось на том или ином этапе развития общества.



Социальные отклонения связаны с понятием «социальная норма».

Социальная норма - это правила, образец действия или мера допустимого (дозволенного или обязательного) поведения или деятельности людей или социальных групп, которое официально установлено или сложилось на том или ином этапе развития общества.

СОЦИАЛЬНЫЕ НОРМЫ

**УНИВЕРСАЛЬНЫЕ, Т.Е.
РАСПРОСТРАНЯЮЩИЕСЯ
НА КАЖДОГО ЧЕЛОВЕКА
В ОБЩЕСТВЕ**

**ЧАСТНЫЕ,
ОТНОСЯЩИЕСЯ И
РЕГУЛИРУЮЩИЕ
ОПРЕДЕЛЁННУЮ СФЕРУ
ПРОФЕССИОНАЛЬНОЙ
ДЕЯТЕЛЬНОСТИ ИЛИ
ЖИЗНЕДЕЯТЕЛЬНОСТИ
ЛЮДЕЙ**

Социальные нормы и отклонения от них в поведении человека представляют собой неотъемлемые факторы функционирования любого общества.

РАЗНОВИДНОСТИ ОТКЛОНЯЮЩЕГОСЯ ПОВЕДЕНИЯ:

АЛКОГОЛИЗМ - заболевание, вызываемое систематическим употреблением спиртных напитков, характеризующееся влечением к ним, приводящее к психическим и физическим расстройствам и нарушающее социальные отношения лица, страдающего этим заболеванием.

ТОКСИКОМАНИЯ – это вдыхание летучих наркотических веществ. Токсикомании является одним из видов наркомании и вызывает зависимость и серьёзные нарушения в организме человека.

НАРКОМАНИЯ – заболевание, выражающееся в физической и/или психической зависимости потребителя от наркотиков, постепенно приводящей к разрушению его организма.

ПРОСТИТУЦИЯ - вид социально-отклоняющегося поведения; оказание сексуальных услуг за плату.



ПРАВОНАРУШЕНИЕ — виновное противоправное деяние (действие или бездействие), противоречащее требованиям правовых норм и совершённое правоспособным лицом или лицами.

ПРЕСТУПНОСТЬ - явление отклоняющегося поведения, представляющее высокую опасность для окружающих нарушителя людей и потому преследуемое по закону.

БЕСПРИЗОРНОСТЬ детей — социальное явление, при котором происходит отрыв детей от семьи с утратой постоянного места жительства.

БЕЗНАДЗОРНОСТЬ детей - отсутствие воспитательного влияния и контроля за поведением и занятиями детей и подростков со стороны родителей или лиц их заменяющих.



Характерологические и поведенческие отклонения ребенка

Расторможенность, гиперактивность. Двигательная расторможенность может сочетаться с другими отклонениями.

Повышенная эмоциональная возбудимость (аффективность). Аффективное поведение - не медицинский диагноз, а склонность детей к частым, острым и разрушительным эмоциональным состояниям.

Проявляется в повышенной обидчивости, необузданности эмоций смеха и плача, капризах, упрямстве, остро выраженных симпатиях и антипатиях к людям, импульсивности поступков и побуждений ребенка. Могут быть заторможенность, страхи и асоциальное поведение.

Застенчивость, пугливость, наличие болезненных страхов (фобий), пассивность свойственны не только ребенку, но и подростку.

Они могут быть выражены в разной степени и разных формах. *Пессимизм* (уныние, безнадежность, склонность видеть во всем только плохое) в юношеском возрасте - тоже аномалия, так же как и его противоположность - *чрезмерная постоянная веселость*.

Постоянное недовольство собой и окружением создает множество проблем в общении, решении жизненных задач.

Особую группу составляют дети с *аутичным поведением* (ауто - погружение в себя, отчужденность от окружения). Такие дети относятся к категории "трудных", поскольку обычные способы взаимодействия и воспитательные воздействия не всегда ими принимаются.

С нарушениями в развитии волевых процессов у человека связывается и такое явление, как *импульсивность*.

Восприимчивость к отрицательным влияниям связана с *повышенной внушаемостью* - некритической податливостью действию внушения, готовностью подчиняться внушающим воздействиям окружающих, рекламы и пр.

Негативизм проявляется в немотивированном сопротивлении любому влиянию, исходящему от других. Негативизм возникает как защитная реакция на воздействия, которые противоречат потребностям человека. В психологической литературе называются две формы негативизма - пассивный, выражающийся в отказе выполнять предъявляемые требования, и активный, при котором совершаются противоположные действия.

Жестокость, деспотизм, агрессивность выражаются в драках, разрушительном отношении к вещам, оскорблениях, брани, стремлении мучить слабого или животных. Агрессия может быть физическая и вербальная, прямая и косвенная.

Бесцельная ложь - когда ребенок не знает причины своей неправдивости и не связывает ее с каким-либо умыслом. Это непреднамеренная ложь, от которой ребенок не может воздержаться.

Бесцельное воровство - зачаточная форма явления, которое специалисты называют *клеттоманией*. Ребенок может коллекционировать самые необычные предметы, и мотивация на первый взгляд остается неясной.

Страсть к бродяжничеству может быть патологическим влечением психопатических или истерических личностей, но может быть и привычкой при отсутствии болезненного предрасположения.

Лень.