

Грыжи живота

Грыжи живота (лат. herniae) — выходение органов брюшной полости за ее пределы под кожу или в другие ткани и полости.

Точный смысл обозначений грыжи живота в некоторых странах (нем. — der Bruch, франц. — rompire, англ.— rupture) указывает на патогенез этого заболевания — нарушение целостности стенки полости живота.

Грыжи живота

Грыжи живота делят на **наружные** и **внутренние**.

Наружная грыжа живота — заболевание, при котором через различные отверстия в мышечно-апоневротическом слое брюшных стенок и тазового дна происходит выходение внутренностей вместе с пристеночным листком брюшины при целостности **кожных покровов**.

Грыжи живота

- **Внутренние грыжи** образуются внутри брюшной полости в брюшинных карманах и складках или проникают в грудную полость через естественные или приобретённые отверстия и щели диафрагмы.

Грыжи живота

- **Частота возникновения.**
- Грыжи живота наблюдают в любом возрасте, но пики заболеваемости приходятся на дошкольный возраст и после 50 лет.
- У мужчин грыжи живота образуются чаще, чем у женщин.
- Как у мужчин, так и у женщин чаще формируются паховые грыжи (75-80%), за ними следуют послеоперационные (вентральные) грыжи (8-10%) и пупочные (3-8%).

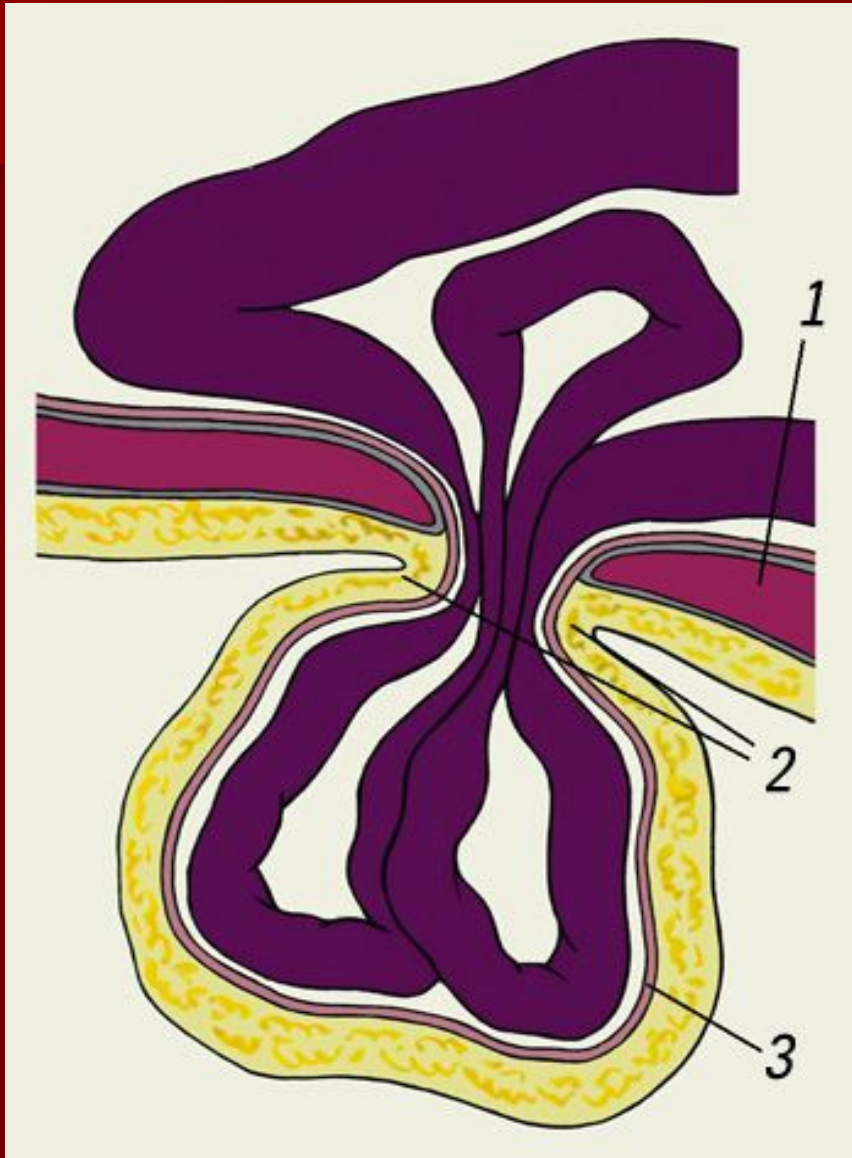
Грыжи живота

- **Этиология.**
- **Врождённые дефекты** брюшной стенки (*например, врождённые косые паховые грыжи*).
- **Расширение отверстий брюшной стенки.** Существующие в норме, но патологически расширенные отверстия в брюшной стенке могут стать причиной выхода внутренних органов (*например, выход желудка в грудную полость через расширенное пищеводное отверстие диафрагмы при грыже пищеводного отверстия диафрагмы*).
- **в. Истончение и утрата эластичности тканей** (особенно на фоне общего старения организма или истощения) приводят к образованию паховых, пупочных грыж и грыж белой линии живота.

Грыжи живота.

- **Травма или рана**, особенно послеоперационная, когда в нормальных тканях развиваются дегенеративные изменения по линии разреза, нередко приводит к образованию послеоперационных вентральных грыж. Нагноение послеоперационной раны увеличивает риск образования грыжи.
- **Повышение внутрибрюшного давления:**
- тяжёлый физический труд (подъём тяжестей);
- кашель при хронических заболеваниях лёгких (*например*, при бронхиальной астме);
- затруднённое мочеиспускание (при аденоме предстательной железы);
- продолжительные запоры;
- беременность,
- асцит, опухоли брюшной полости, ожирение;

Составные части грыжи



- 1 — брюшная стенка;
- 2 — грыжевые ворота (ущемляющее кольцо);
- 3 — грыжевой мешок

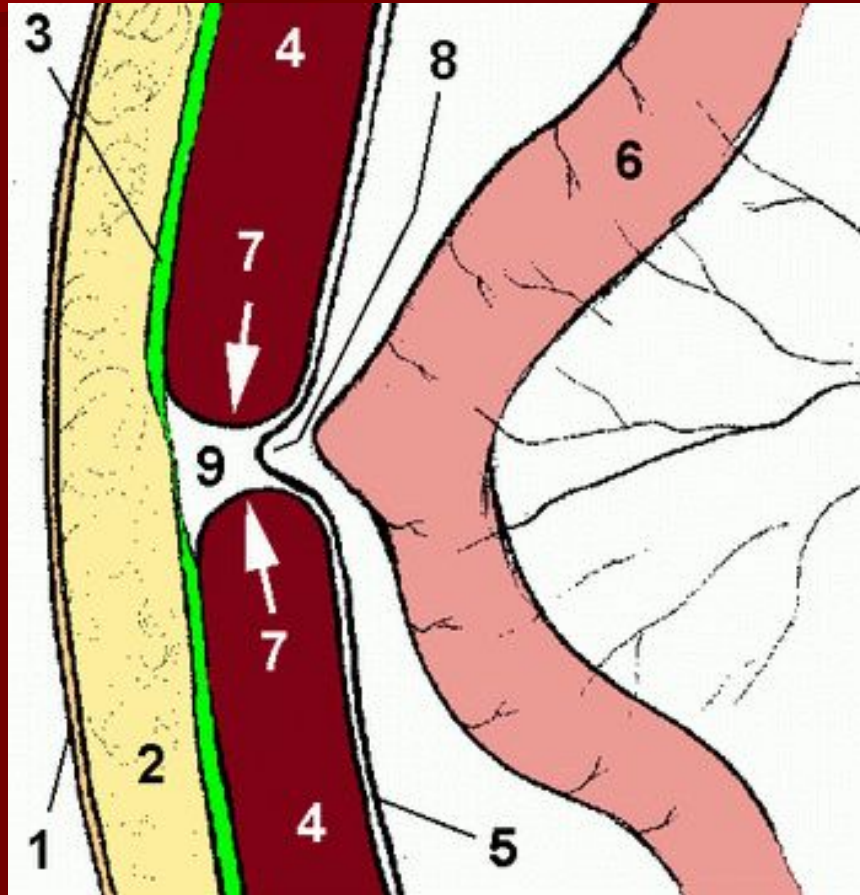
В грыжевом мешке различают:

- Устье
- Шейка
- Тело
- Дно

Механизм образования грыж

Любая грыжа начинается с того, что в мышечно-апоневротическом слое брюшной стенки имеется слабое место.

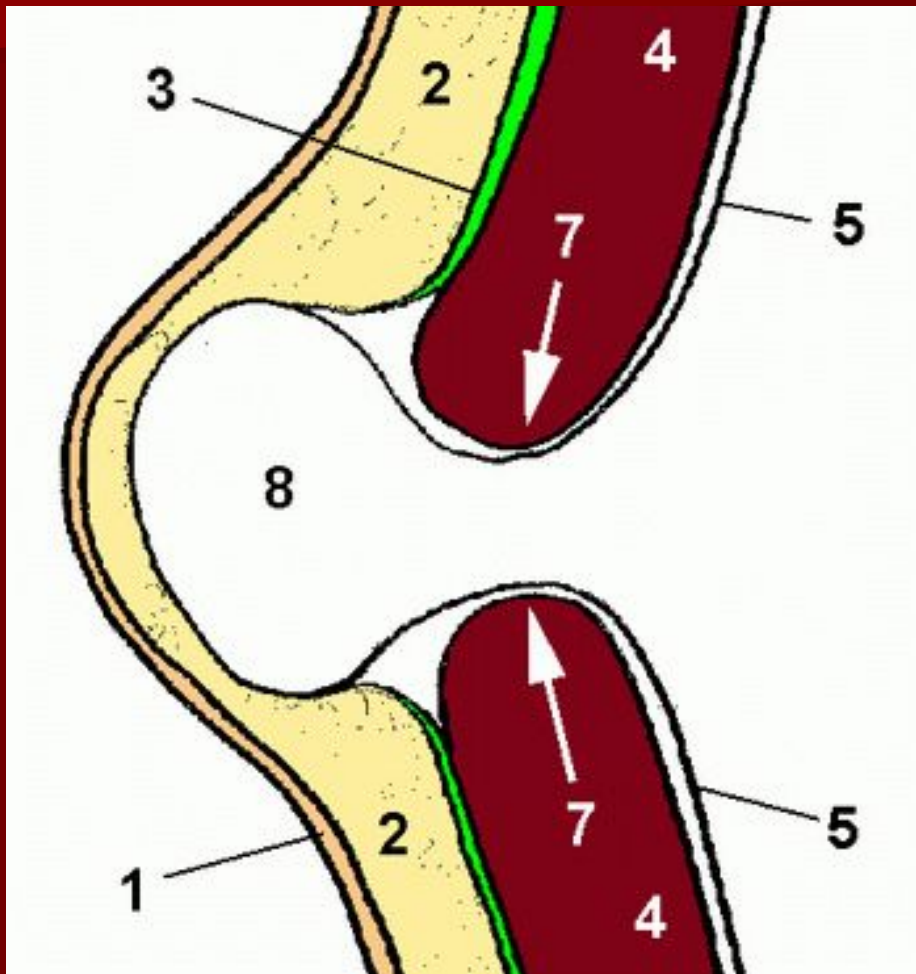
Маленькая, начальная грыжа живота



1. Кожа
2. Подкожный жир
3. Прочный апоневроз
4. Слой мышц
5. Брюшина
6. Кишка
7. Края грыжевых ворот
8. Грыжевой мешок
9. Слабое место брюшной стенки

Механизм образования грыж

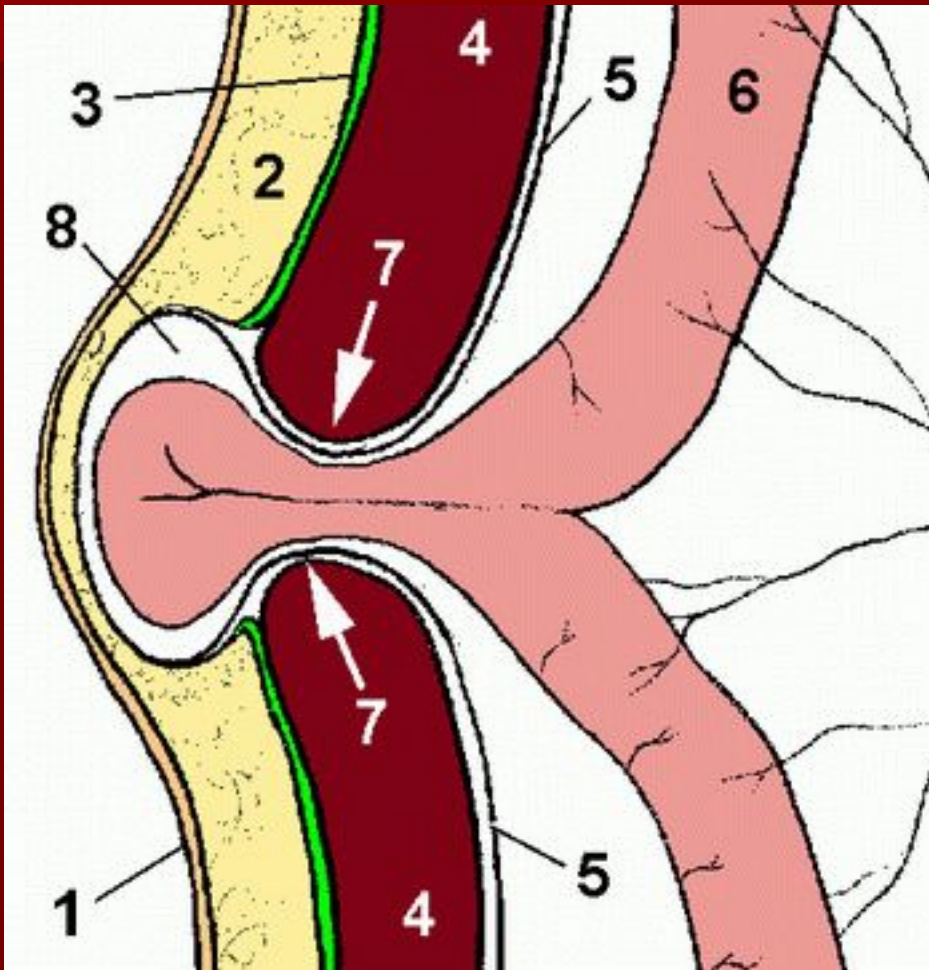
Большая, полностью сформированная грыжа живота



1. Кожа
2. Подкожный жир
3. Прочный апоневроз
4. Слой мышц
5. Брюшина
6. -
7. Края грыжевых ворот
8. Грыжевой мешок

Механизм образования грыж

Большая грыжа с кишкой внутри



1. Кожа
2. Подкожный жир
3. Прочный апоневроз
4. Слой мышц
5. Брюшина
6. Кишка
7. Края грыжевых ворот
8. Грыжевой мешок

Классификация

Этиологическая характеристика:

- Врожденные
- Приобретённые

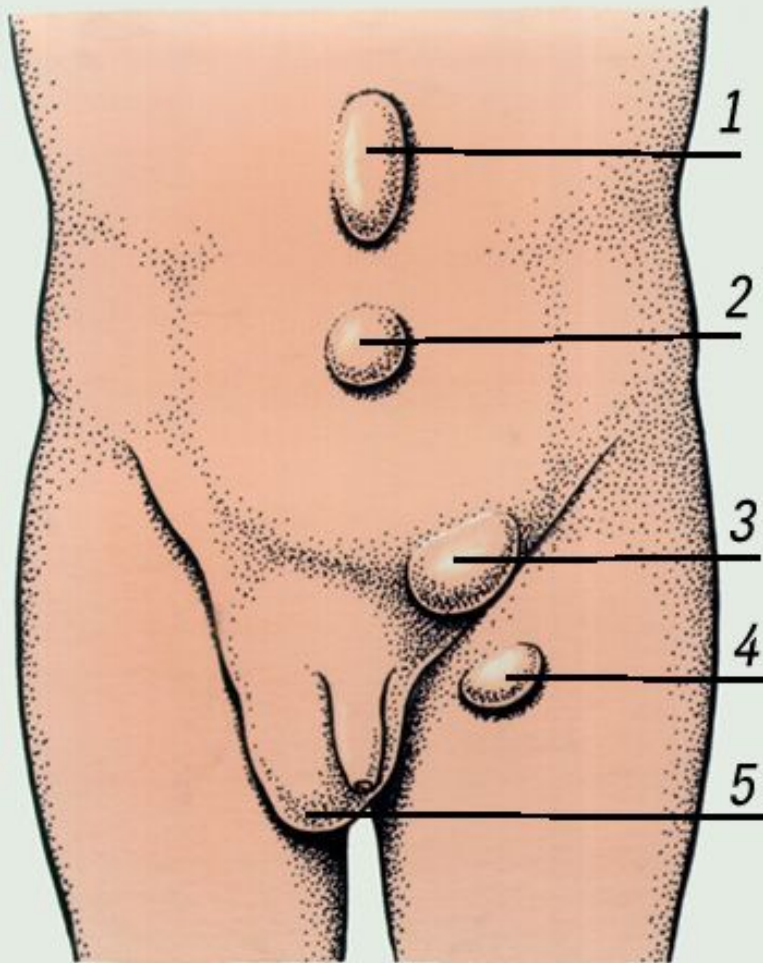
Локализация:

- Паховые
- Бедренные
- Пупочные
- Белой линии живота
- Редкие (мечевидного отростка, поясничные, седалищные, промежностные)

Клиническое течение:

- Неосложнённые (вправимая грыжа)
- Осложнённые (ущемление, невправимость, воспаление, копростаз)
- Рецидивное

Классификация грыж по локализации



1 — грыжа белой линии живота;

2 — пупочная грыжа;

3 — паховая грыжа;

4 — бедренная грыжа;

5 — пахово-мошоночная грыжа.

Косая пахово-мошоночная грыжа



Двусторонняя прямая паховая грыжа



Бедренная грыжа



Пупочная грыжа



Грыжи живота.

- **Основные понятия.**
- Вид грыжи может быть установлен при объективном исследовании или во время операции.
- **Полная грыжа.** Грыжевой мешок и его содержимое выходят через дефект в брюшной стенке (*например, полная паховая грыжа, когда грыжевой мешок с содержимым находится в мошонке [пахово-мошоночная грыжа]*).
- **Неполная грыжа.** В брюшной стенке имеется дефект, но грыжевой мешок с содержимым пока ещё не вышел за пределы брюшной стенки (*например, неполная паховая грыжа, когда грыжевой мешок с содержимым не выходит за пределы наружного пахового кольца*).

Грыжи живота.

- **Вправимая грыжа.** Содержимое грыжевого мешка легко перемещается из брюшной полости в грыжевой мешок и обратно.
- **Невправимая грыжа.** Содержимое грыжевого мешка не может быть вправлено в связи со сращениями или большими размерами грыжи.
- **Ущемлённая грыжа.** Осложнение грыжи, когда наступило сдавление содержимого грыжевого мешка в грыжевых воротах.
- **Врождённая грыжа** связана с аномалиями развития.
- **Скользящая грыжа** содержит органы, частично не покрытые брюшиной (слепая кишка, мочевого пузыря), грыжевой мешок может отсутствовать.
- **Рихтера грыжа** — ущемлённая грыжа живота. Её особенность: ущемление лишь части стенки кишки (без брыжейки). Кишечной непроходимости нет (либо она частичная).
- **Литтрё грыжа** — грыжа передней брюшной стенки, содержащая врождённый дивертикул подвздошной кишки.

Грыжи живота.

- **Осложнения** возникают при несвоевременном обращении за медицинской помощью и при поздней диагностике.
- **Обтурационная кишечная непроходимость** развивается при выхождении петли кишки через дефект брюшной стенки с возникновением механического препятствия для пассажа кишечного содержимого в результате сдавления или перегиба кишки (*т.н. каловое ущемление*).
- **Странгуляционная кишечная непроходимость** с некрозом и перфорацией петли кишки развивается в результате сдавления сосудов брыжейки с нарушением кровотока в стенке ущемлённой кишки (*т.н. эластическое ущемление*).
- **Изолированный некроз** с перфорацией ущемлённого участка стенки кишки при грыже *Рихтера*.

Грыжи живота.

- **Паховые грыжи**
- **Анатомия паховой области.**
- **Глубокое (внутреннее) кольцо пахового канала** — отверстие в поперечной фасции, расположенное латеральное нижних надчревных артерии и вены в области наружной паховой ямки.
- **Поверхностное (наружное) кольцо пахового канала** образовано ножками апоневроза наружной косой мышцы живота.
- **Паховый канал** — сообщение между глубоким и поверхностным паховыми кольцами.

Грыжи живота.

- **Передняя стенка** пахового канала — апоневроз наружной косой мышцы живота.
- **Задняя стенка** — поперечная фасция живота.
- В пределах задней стенки пахового канала выделяют **треугольник Хёссельбаха**
- Границы треугольника: наружная — нижняя надчревная артерия, нижняя — паховая связка, верхнемедиальная — латеральный край влагалища прямой мышцы живота.
- **Верхняя стенка** пахового канала образована свободным краем внутренней косой и поперечной мышц живота, формирующих структуру, именуемую **паховый серп**.
- **Нижняя стенка** — жёлоб паховой связки

Грыжи живота.

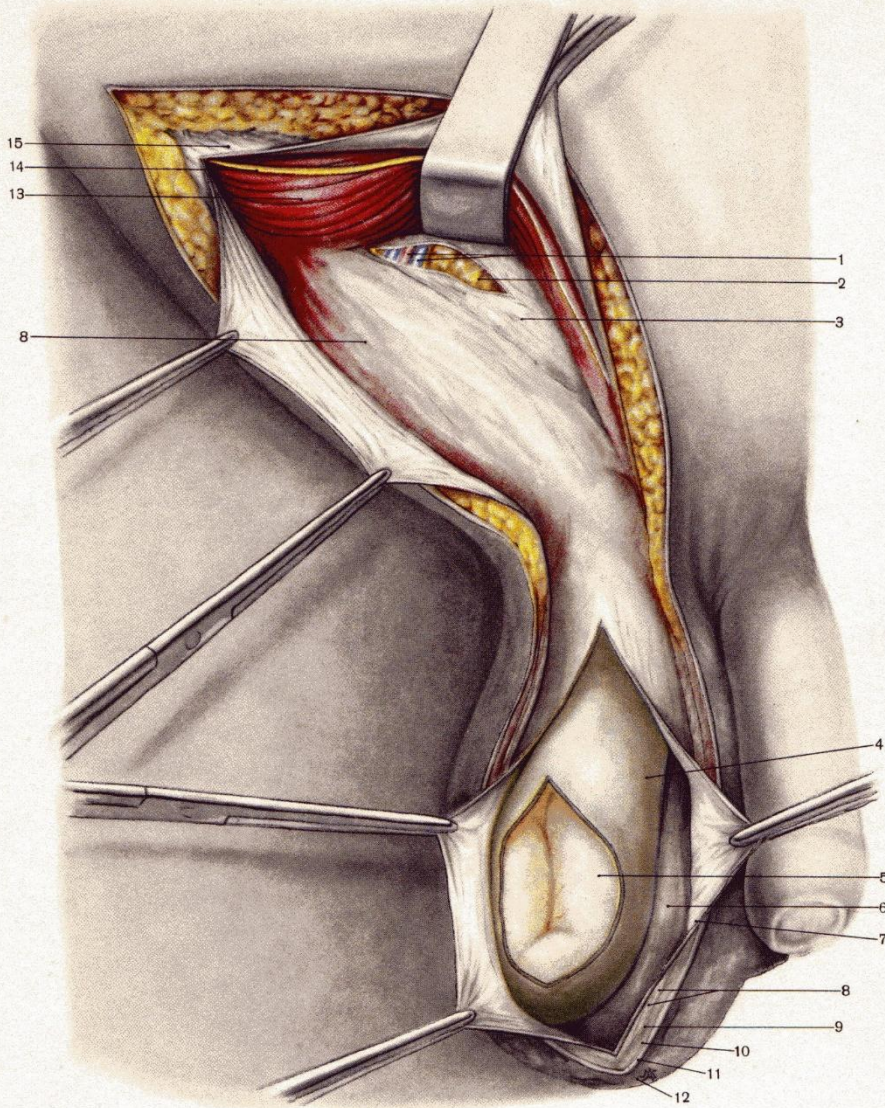
- У мужчин в паховом канале располагаются **элементы семенного канатика**, у женщин — **круглая связка маткн.**
- Семенной канатик состоит из:
- **артерий:** яичковой и кремастерной,
- **нервов:** подвздошно-пахового и половой ветви бедренно-полового, симпатических нервных волокон;
- **вен** лозовидного (гроздевидного) сплетения,
- **семявыносящего протока,**
- **влагалищного листка брюшины** — выпячивания брюшины, возникающего при опущении яичка из брюшной полости в мошонку.

Грыжи живота.

- **Виды грыж**
- **Косая паховая грыжа**
- Косая паховая грыжа проходит через глубокое паховое кольцо в паховый канал. В некоторых случаях грыжа может спускаться в мошонку (полная грыжа, пахово-мошоночная грыжа).
- При врождённых паховых грыжах влагалищный листок брюшины остаётся полностью незаращённым и сообщается с брюшной полостью. Частично облитерированный влагалищный листок брюшины может стать причиной водянки семенного канатика.

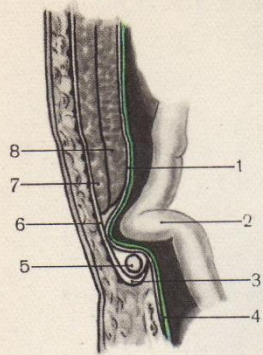
Операция при паховых грыжах

Хирургическая анатомия паховых грыж

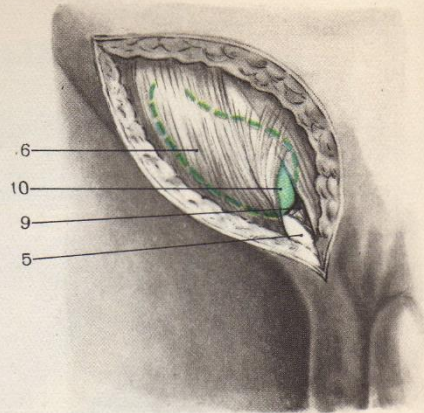


12. Топография кривой приобретенной паховой грыжи.

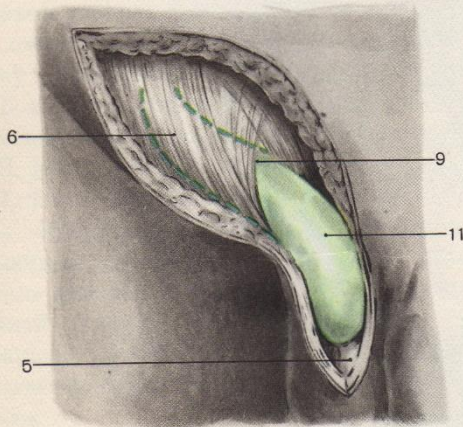
1 — a. et v. epigastrica inferior; 2 — предбрюшинная жировая клетчатка; 3 — fascia transversalis; 4 — грыжевой мешок; 5 — тонкая кишка; 6 — tunica vaginalis testis; 7 — fascia spermatica int.; 8 — fascia cremasterica et m. cremaster; 9 — fascia spermatica ext.; 10 — tunica dartos; 11 — кожа; 12 — scrotum; 13 — m. obliquus internus abdominis; 14 — n. ilioinguinalis; 15 — апоневроз m. obliqui externi abdominis.



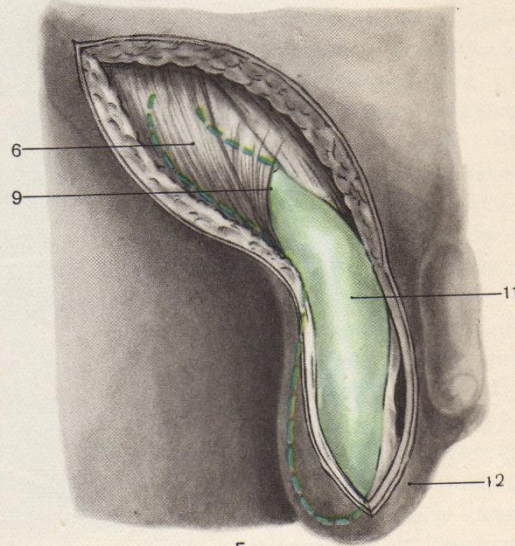
А



Б



В

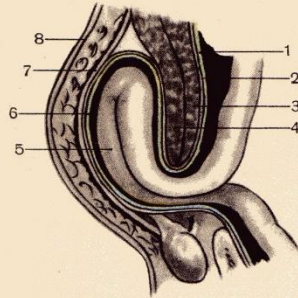


Г

13. Виды косых паховых грыж по А. П. Крымову. А — начинающаяся; Б — канальная; В — грыжа семенного канатика; Г — пахово-мошоночная.

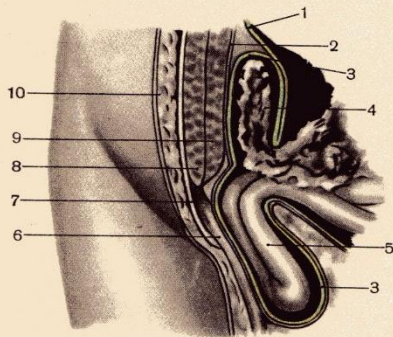
1 — fascia transversalis; 2 — тонкая кишка; 3 — lig. inguinale; 4 — peritoneum; 5 — funiculus spermaticus; 6 — апоневроз m. obliqui externi abdominis; 7 — m. obliquus internus abdominis; 8 — m. transversus abdominis; 9 — anulus inguinalis superficialis; 10 — дно грыжевого мешка; 11 — грыжевой мешок; 12 — scrotum.

Виды косых паховых грыж



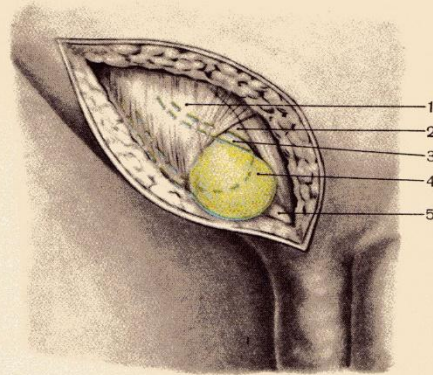
14. Пахово-промежуточная грыжа. Грыжевой мешок располагается кзади от апоневроза *m. obliqui externi abdominis*.

1 — peritoneum; 2 — fascia transversalis; 3 — *m. transversus abdominis*; 4 — *m. obliquus internus abdominis*; 5 — тонкая кишка; 6 — грыжевой мешок; 7 — апоневроз *m. obliqui externi abdominis*; 8 — кожа.



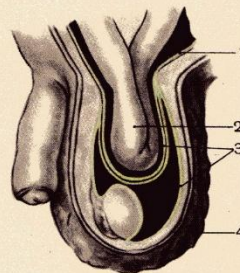
15. Двухкамерная косая паховая грыжа. Одна камера грыжевого мешка расположена в предбрюшинной клетчатке, другая — в паховом канале.

1 — peritoneum; 2 — fascia transversalis; 3 — грыжевой мешок; 4 — сальник; 5 — тонкая кишка; 6 — funiculus spermaticus; 7 — апоневроз *m. obliqui externi abdominis*; 8 — *m. obliquus internus abdominis*; 9 — *m. transversus abdominis*; 10 — кожа.



16. Двухкамерная косая пахово-поверхностная грыжа. Одна камера грыжевого мешка расположена в паховом канале, другая — в подкожной жировой клетчатке.

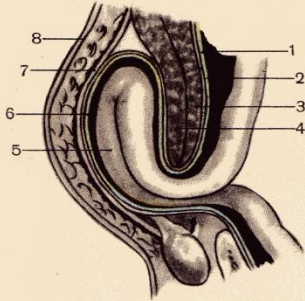
1 — апоневроз *m. obliqui externi abdominis*; 2 — *anulus inguinalis superficialis*; 3 — камера грыжевого мешка, расположенная в паховом канале; 4 — камера грыжевого мешка, расположенная в подкожной жировой клетчатке; 5 — funiculus spermaticus.



17. Осумкованная косая паховая грыжа. Один грыжевой мешок находится в полости другого.

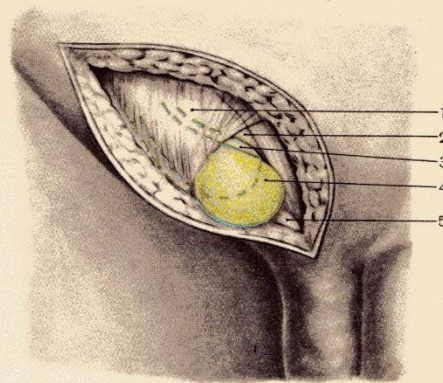
1 — peritoneum; 2 — тонкая кишка; 3 — грыжевой мешок; 4 — scrotum.

Виды косых паховых грыж



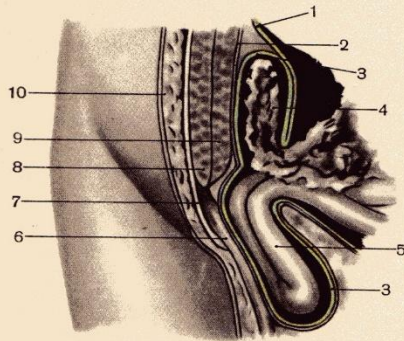
14. Пахово-промежуточная грыжа. Грыжевой мешок располагается кзади от апоневроза *m. obliqui externi abdominis*.

1 — peritoneum; 2 — fascia transversalis; 3 — *m. transversus abdominis*; 4 — *m. obliquus internus abdominis*; 5 — тонкая кишка; 6 — грыжевой мешок; 7 — апоневроз *m. obliqui externi abdominis*; 8 — кожа.



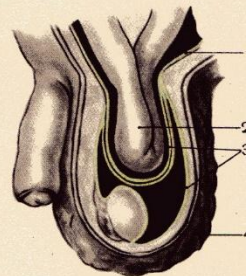
16. Двухкамерная косая пахово-поверхностная грыжа. Одна камера грыжевого мешка расположена в паховом канале, другая — в подкожной жировой клетчатке.

1 — апоневроз *m. obliqui externi abdominis*; 2 — *anulus inguinalis superficialis*; 3 — камера грыжевого мешка, расположенная в паховом канале; 4 — камера грыжевого мешка, расположенная в подкожной жировой клетчатке; 5 — *funiculus spermaticus*.



15. Двухкамерная косая паховая грыжа. Одна камера грыжевого мешка расположена в предбрюшинной клетчатке, другая — в паховом канале.

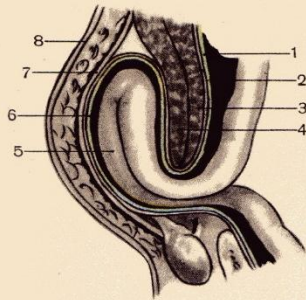
1 — peritoneum; 2 — fascia transversalis; 3 — грыжевой мешок; 4 — слюнная железа; 5 — тонкая кишка; 6 — *funiculus spermaticus*; 7 — апоневроз *m. obliqui externi abdominis*; 8 — *m. obliquus internus abdominis*; 9 — *m. transversus abdominis*; 10 — кожа.



17. Осумкованная косая паховая грыжа. Один грыжевой мешок находится в полости другого.

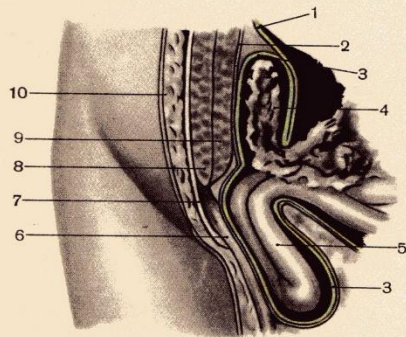
1 — peritoneum; 2 — тонкая кишка; 3 — грыжевой мешок; 4 — *scrotum*.

Виды косых паховых грыж



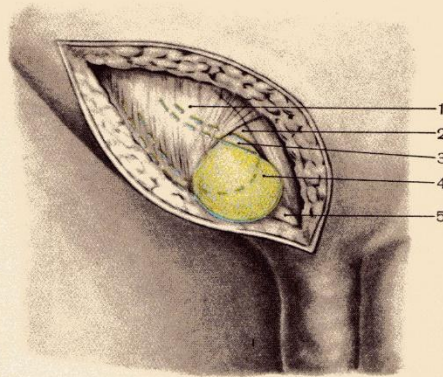
14. Пахово-промежуточная грыжа. Грыжевой мешок располагается кзади от апоневроза *m. obliqui externi abdominis*.

1 — peritoneum; 2 — fascia transversalis; 3 — *m. transversus abdominis*; 4 — *m. obliquus internus abdominis*; 5 — тонкая кишка; 6 — грыжевой мешок; 7 — апоневроз *m. obliqui externi abdominis*; 8 — кожа.



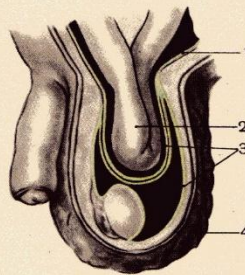
15. Двухкамерная косая паховая грыжа. Одна камера грыжевого мешка расположена в предбрюшинной клетчатке, другая — в паховом канале.

1 — peritoneum; 2 — fascia transversalis; 3 — грыжевой мешок; 4 — сальник; 5 — тонкая кишка; 6 — funiculus spermaticus; 7 — апоневроз *m. obliqui externi abdominis*; 8 — *m. obliquus internus abdominis*; 9 — *m. transversus abdominis*; 10 — кожа.



16. Двухкамерная косая пахово-поверхностная грыжа. Одна камера грыжевого мешка расположена в паховом канале, другая — в подкожной жировой клетчатке.

1 — апоневроз *m. obliqui externi abdominis*; 2 — *anulus inguinalis superficialis*; 3 — камера грыжевого мешка, расположенная в паховом канале; 4 — камера грыжевого мешка, расположенная в подкожной жировой клетчатке; 5 — funiculus spermaticus.



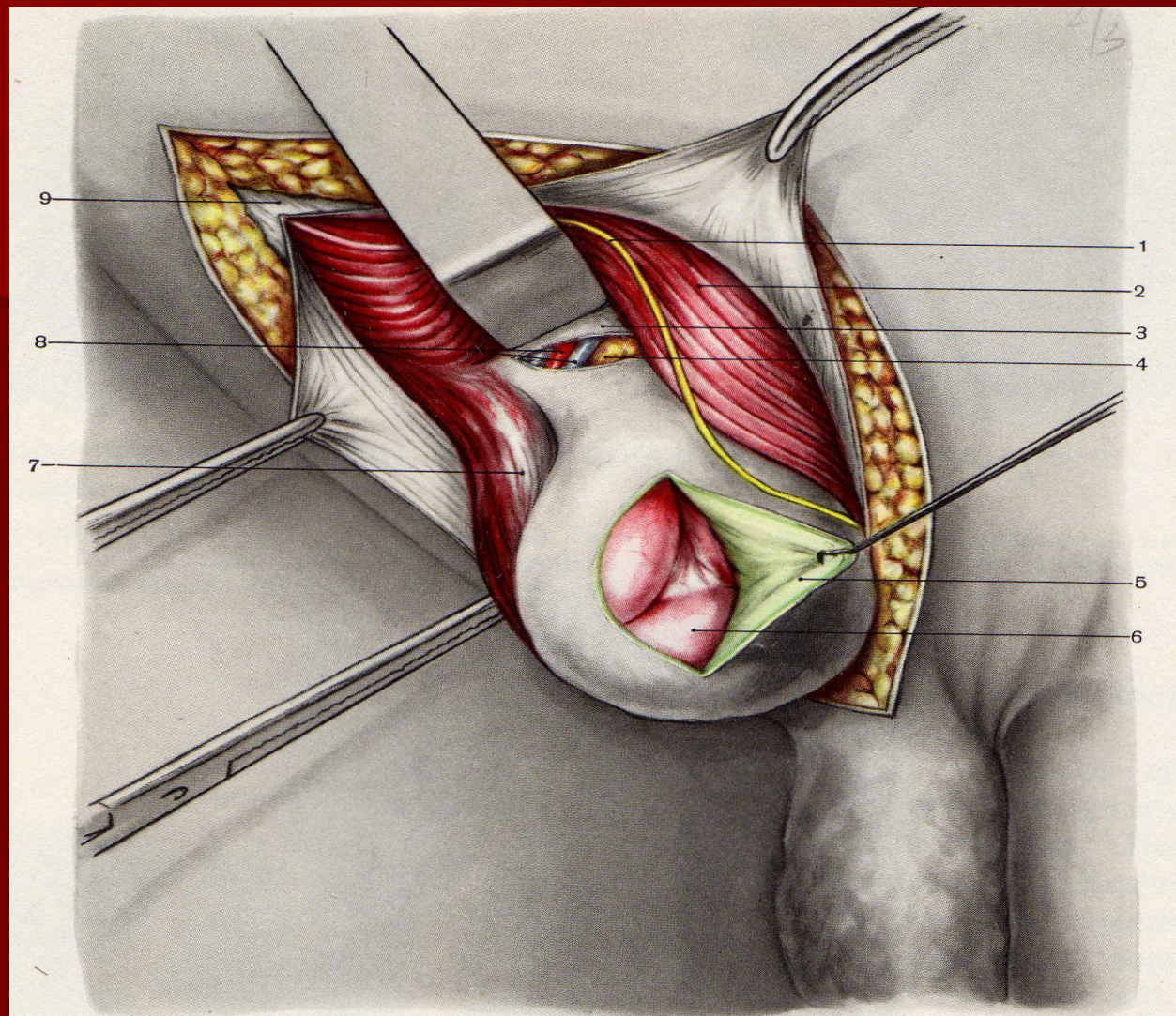
17. Осумкованная косая паховая грыжа. Один грыжевой мешок находится в полости другого.

1 — peritoneum; 2 — тонкая кишка; 3 — грыжевой мешок; 4 — scrotum.

Виды косых паховых грыж

Топография прямой

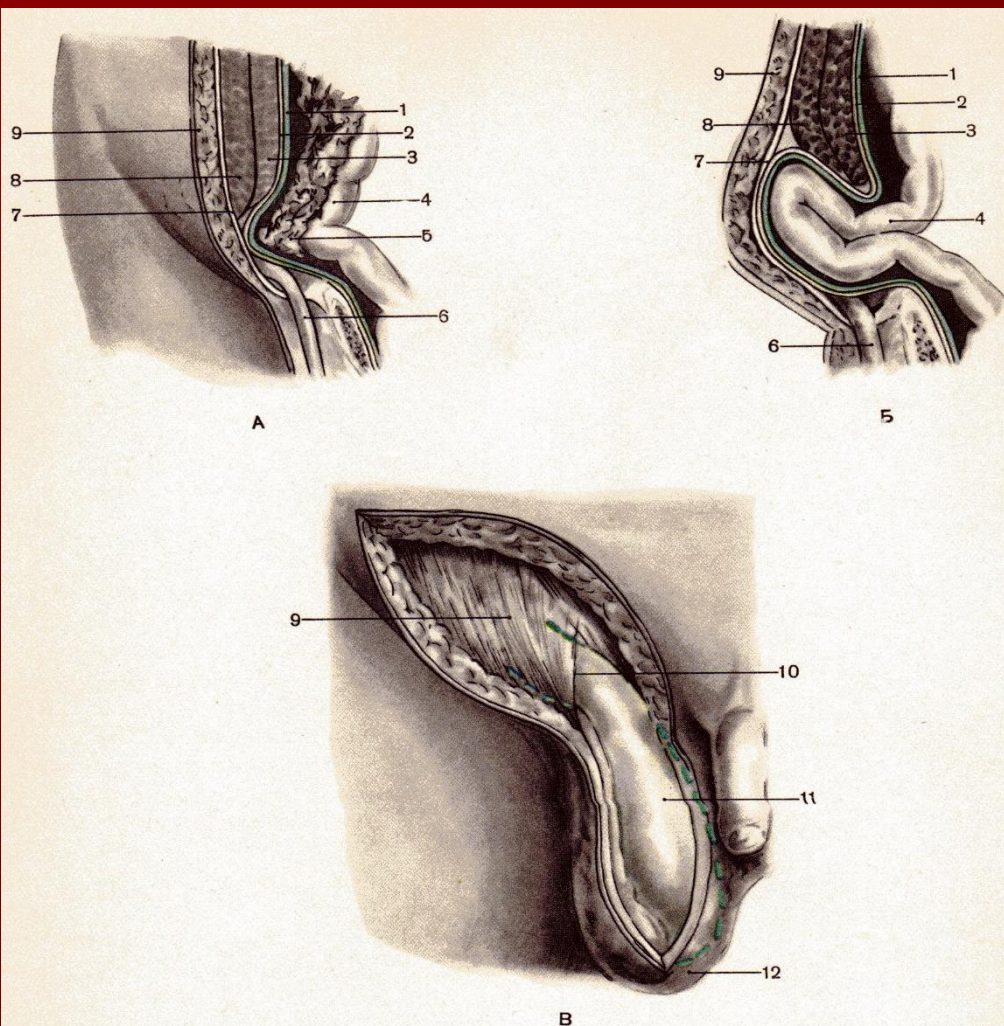
паховой грыжи



19. Топография прямой паховой грыжи.

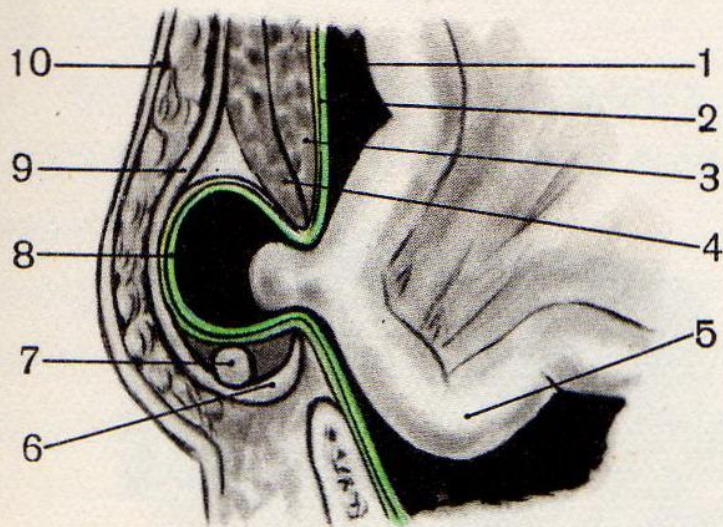
1 — n. ilioinguinalis; 2 — m. obliquus internus abdominis; 3 — fascia transversalis; 4 — предбрюшинная жировая клетчатка; 5 — грыжевой мешок; 6 — тонкая кишка; 7 — funiculus spermaticus; 8 — a. et v. epigastrica inferior; 9 — апоневроз m. obliqui externi abdominis.

Виды прямых паховых грыж



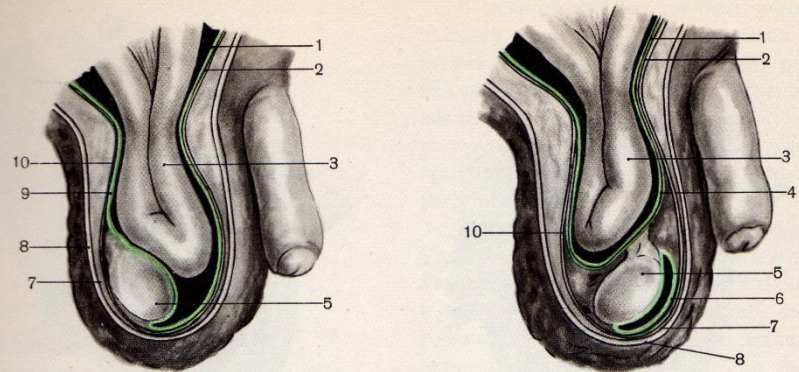
20. Виды прямых паховых грыж по Н. И. Кукуджанову. А — начинающаяся; Б — интерстициальная; В — пахово-мошоночная.

1 — peritoneum; 2 — fascia transversalis; 3 — m. transversus abdominis; 4 — тонкая кишка; 5 — сальник; 6 — funiculus spermaticus; 7 — апоневроз m. obliqui externi abdominis; 8 — m. obliquus internus abdominis; 9 — коже; 10 — anulus inguinalis superficialis; 11 — грыжевой мешок; 12 — scrotum.



22. Грыжа Рихтера—Литтре. Содержимым грыжевого мешка является часть стенки кишки.

1 — peritoneum; 2 — fascia transversalis; 3 — m. transversus abdominis; 4 — m. obliquus internus abdominis; 5 — тонкая кишка; 6 — lig. inguinale; 7 — funiculus spermaticus; 8 — грыжевой мешок; 9 — апоневроз m. obliqui externi abdominis; 10 — кожа.

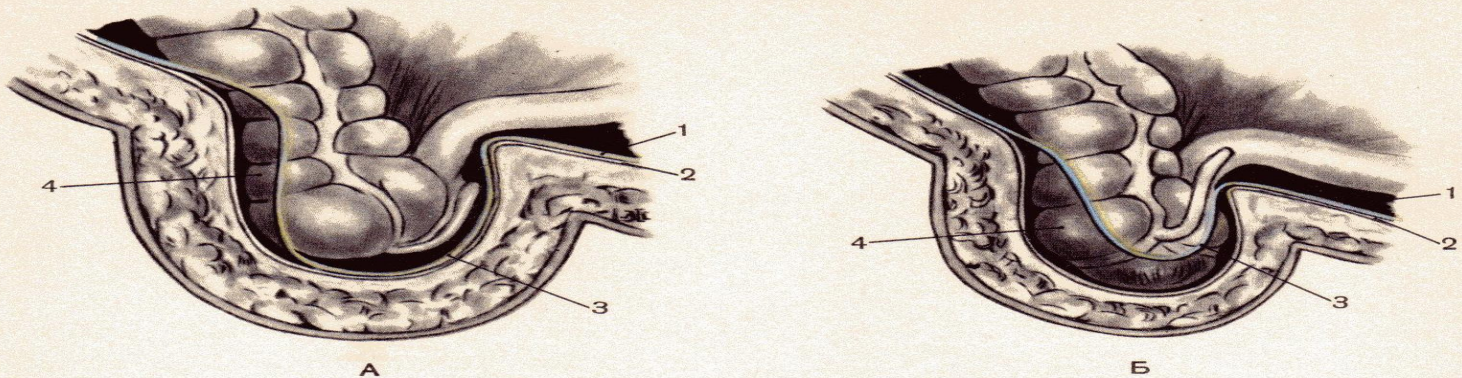


21. Врожденная (слева) и приобретенная (справа) косая паховая грыжа (схема).

1 — peritoneum; 2 — fascia transversalis; 3 — тонкая кишка; 4 — грыжевой мешок; 5 — testis; 6 — tunica vaginalis testis; 7 — tunica dartos; 8 — кожа; 9 — грыжевой мешок — tunica vaginalis testis; 10 — fascia spermatica interna.

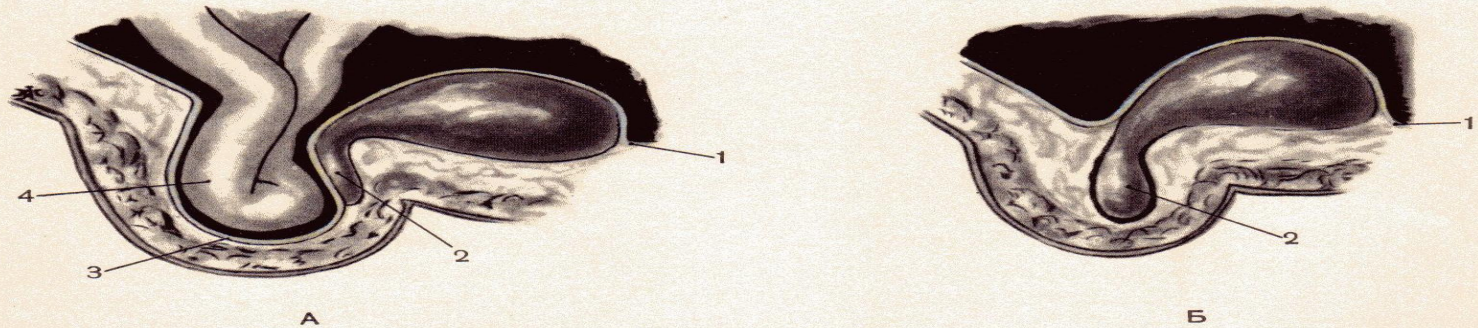
Паховые грыжи

Скользящие грыжи



23. Скользящие грыжи слепой кишки. *А* — околобрюшинная скользящая грыжа (в образовании латеральной стенки грыжевой опухоли принимает участие слепая кишка); *Б* — внебрюшинная скользящая грыжа (стенка кишки на большом протяжении является грыжевой опухолью).

1 — peritoneum; *2* — fascia transversalis; *3* — грыжевой мешок; *4* — стенка слепой кишки.



24. Скользящие грыжи мочевого пузыря. *А* — околобрюшинная; *Б* — внебрюшинная.

1 — peritoneum; *2* — мочевого пузырь; *3* — грыжевой мешок; *4* — тонкая кишка.

Грыжи живота.

■ **Распространённость**

- Среди всех видов грыж живота паховые грыжи встречаются наиболее часто (80-90%). Среди больных с паховыми грыжами мужчины составляют 90-97%, женщины — 3-10%. Приблизительно у 5% мужчин в течение жизни возникает данное заболевание. Косые паховые грыжи встречаются в 5 раз чаще прямых паховых грыж.
- Косые паховые грыжи чаще возникают в любом возрасте, но чаще у мужчин в возрасте 50-60 лет.
- Косая паховая грыжа может сочетаться с неопущением яичка в мошонку, его расположением в паховом канале, развитием водянки оболочек яичка или влагалищной оболочки семенного канатика.

Грыжи живота.

- **Прямая паховая грыжа.**
- Нижние надчревные артерия и вена служат анатомическим ориентиром для распознавания косой и прямой паховых грыж.
- Прямая паховая грыжа — прямое выхождение внутренних органов через заднюю стенку пахового канала кзади и кнутри от семенного канатика; грыжа лежит вне элементов семенного канатика (в отличие от косой паховой грыжи) и, как правило, не спускается в мошонку.
- Грыжа не бывает врождённой, её чаще наблюдают в пожилом возрасте. У пожилых пациентов часто бывает двусторонней.

Грыжи живота.

- **Рецидивы грыж** чаще возникают у пациентов с прямыми паховыми грыжами, чем при косых паховых грыжах. Хирургическое лечение направлено на укрепление задней стенки пахового канала.
- **Комбинированные паховые грыжи** относят к сложным формам паховых грыж. У больного на одной стороне имеются два или три отдельных грыжевых мешка, не сообщающиеся между собой, с самостоятельными грыжевыми отверстиями.

Грыжи живота. Бедренная грыжа

- Бедренными называют грыжи, выходящие через бедренный канал вдоль бедренной фасции.
- **Стенки бедренного канала:**
- передняя — задненижняя поверхность паховой связки и задняя поверхность участка поверхностного листка широкой фасции бедра, задняя — глубокий листок широкой фасции, наружная — медиальная стенка бедренной вены и её фасциальное влагалище.
- Внутреннее отверстие бедренного канала — **бедренное кольцо.**
- Границы бедренного кольца: сверху — паховая связка; снизу — гребешок лобковой кости; снаружи — бедренная вена; изнутри — *жимбернатова* связка. Наружное отверстие бедренного канала — овальная ямка — отверстие в широкой фасции бедра, через которое проходит большая подкожная вена.

Грыжи живота. Бедренная грыжа

- **Распространённость** — 5-8% всех грыж живота. Бедренные грыжи наблюдаются преимущественно у женщин. Среди больных с бедренными грыжами женщины в возрасте 30-60 лет составляют 80%.
- Бедренные грыжи редко бывают большими, они склонны к ущемлению. Содержимое грыжевого мешка — петля тонкой кишки, сальник.
- Появление бедренных грыж обычно связано с большими физическими нагрузками,
- хроническими запорами и беременностью.

Грыжи живота.

- **Диагностика.**
- **Жалобы больного** на наличие опухолевидного выпячивания в паховой области и боли различной интенсивности (особенно при физическом напряжении) в большинстве случаев позволяют предположить наличие грыжи.
- **Объективное обследование**
- **Осмотр.** Хирург обращает внимание на форму и величину грыжевого выпячивания в разных положениях больного, вертикальном и горизонтальном,
- **Пальпация.** Определяют размеры грыжевого выпячивания, степень вправимости, размеры внутреннего отверстия пахового канала, форму и величины яичек.
- **Симптом калиевого толчка** — толчкообразное давление грыжевого мешка на кончик пальца, введённого в паховый канал, при покашливании пациента.
- **Перкуссия и аускультация** области грыжевого выпячивания проводятся для выявления перистальтических шумов и тимпанического звука.

Грыжи живота.

- **Дифференциальная диагностика.**
Проводят с заболеваниями, сопровождающимися объёмными образованиями паховой области (липома, паховый лимфаденит, абсцесс, орхиэпидидимит, водянка оболочек яичка, варикоцеле, крипторхизм).

Грыжи живота.

- **Лечение**
- **Основные этапы грыжесечения**
- Доступ к паховому каналу.
- Выделение грыжевого мешка, вскрытие его просвета, вправление его содержимого в брюшную полость.
- Перевязка шейки грыжевого мешка, его удаление.
- Пластика пахового канала.
- **Особенности грыжесечения при косых паховых грыжах**
- Перевязка грыжевого мешка на уровне париетальной брюшины.
- Ушивание глубокого пахового кольца до нормальных размеров.
- Укрепление передней стенки пахового канала.

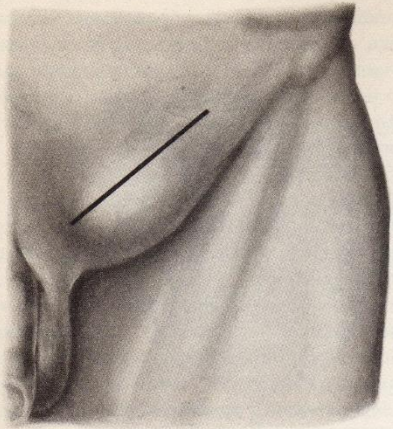
Грыжи живота.

- **Укрепление передней стенки пахового канала.**
Способ Жирара, к паховой связке над семенным канатиком подшивают внутреннюю косую и поперечную мышцы живота, создают дубликатуру апоневроза наружной косой мышцы живота. В настоящее время применяют различные модификации этой операции — **способ Спасокукоцкого, шов Кимбаровского.**
- **Укрепление задней стенки пахового канала.**
Способ Бассини: края внутренней косой и поперечной мышц живота вместе с поперечной фасцией подшивают к паховой связке под семенным канатиком, поверх которого сшивают края рассечённого ранее апоневроза наружной косой мышцы.

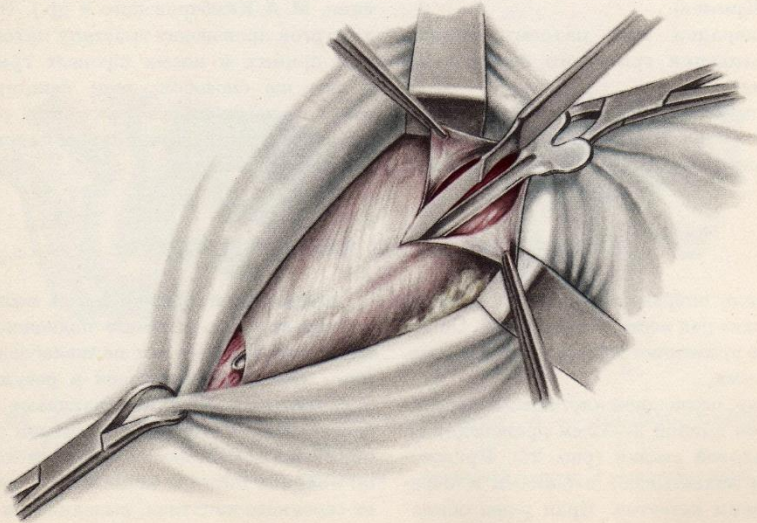
Грыжи живота.

- **Аллопластика** применяется при сложных формах паховых грыж. Используют аутотрансплантаты кожи, аллотрансплантаты твёрдой мозговой оболочки, синтетические материалы.
- **Особенность грыжесечения при прямых паховых грыжах — укрепление задней стенки пахового канала** после вправления содержимого грыжевого мешка. Используют **способ *Бассини***

Грыжесечение при паховых грыжах



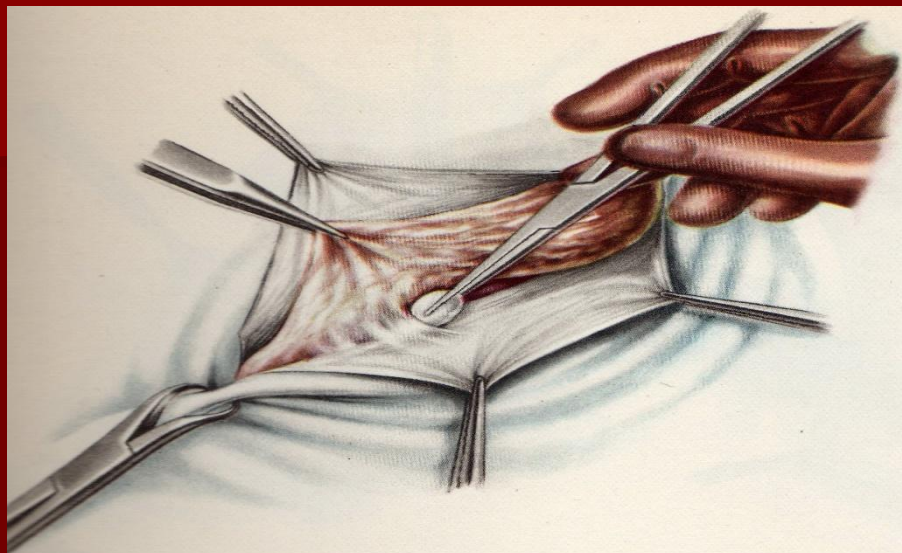
26. Линия разреза кожи при операции паховой грыжи.



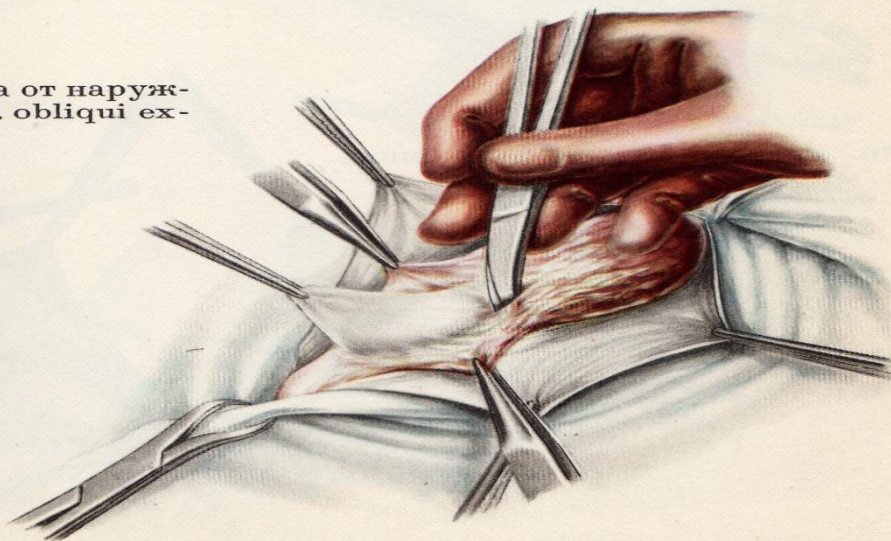
27. Рассечение апоневроза *m. obliqui externi abdominis*.

Операция при косых
паховых грыжах

Операция при косых паховых грыжах

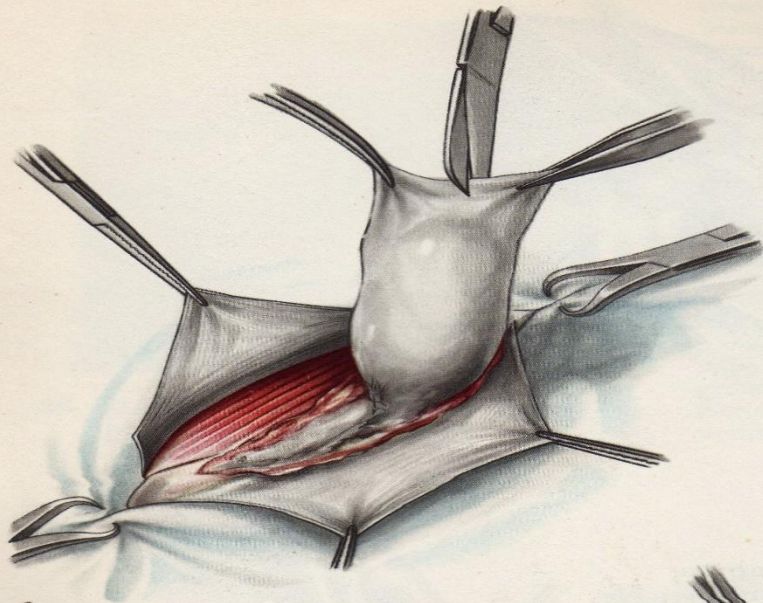


Отделение грыжевого мешка от наружного лоскута апоневроза *m. obliqui externi abdominis*.

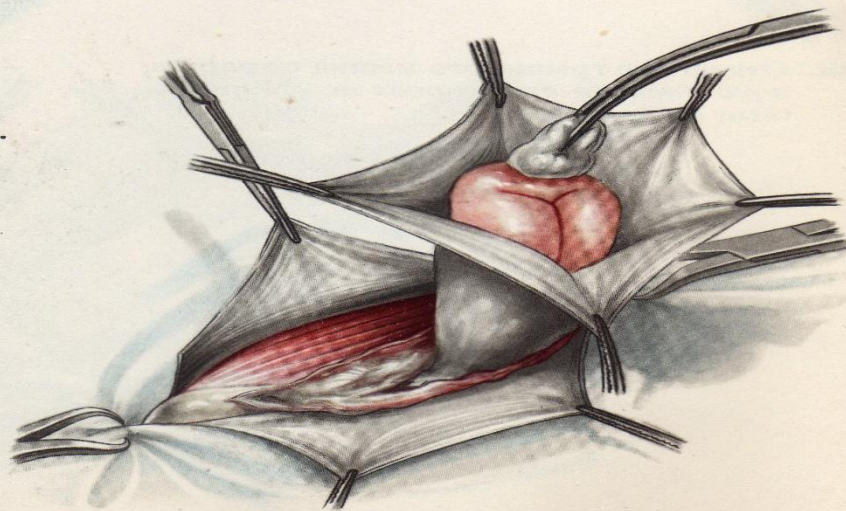


29. Отделение грыжевого мешка от элементов семенного канатика.

Операция при косых паховых грыжах

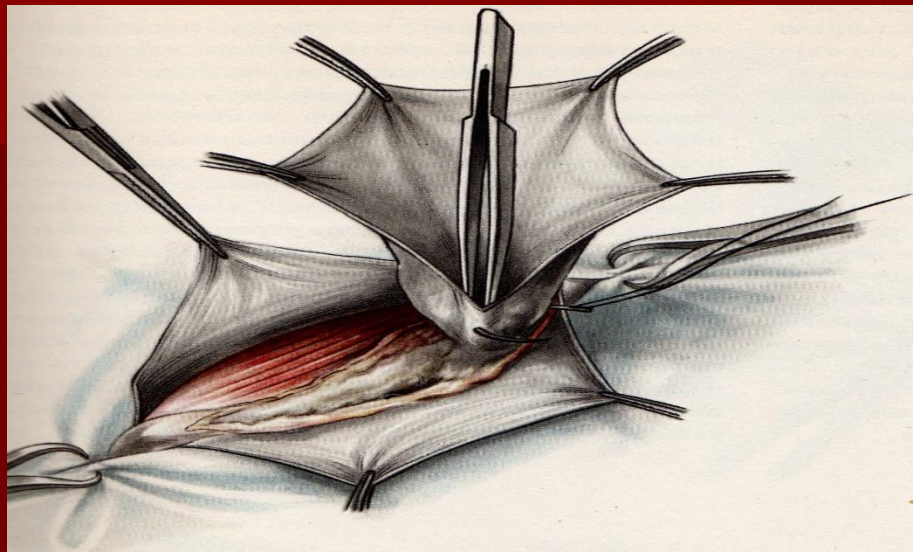


30. Вскрытие грыжевого мешка.

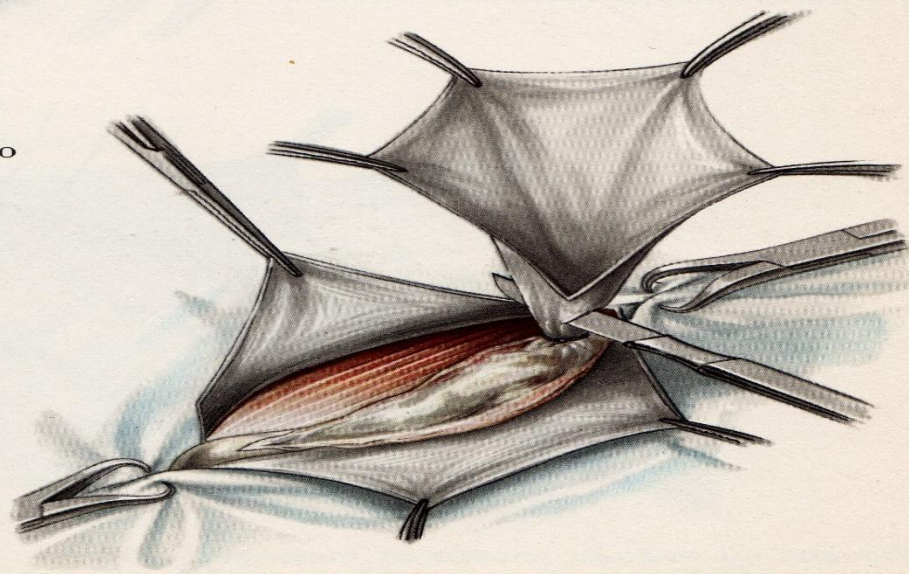


31. Вправление содержимого грыжевого мешка в брюшную полость.

Операция при косых паховых грыжах

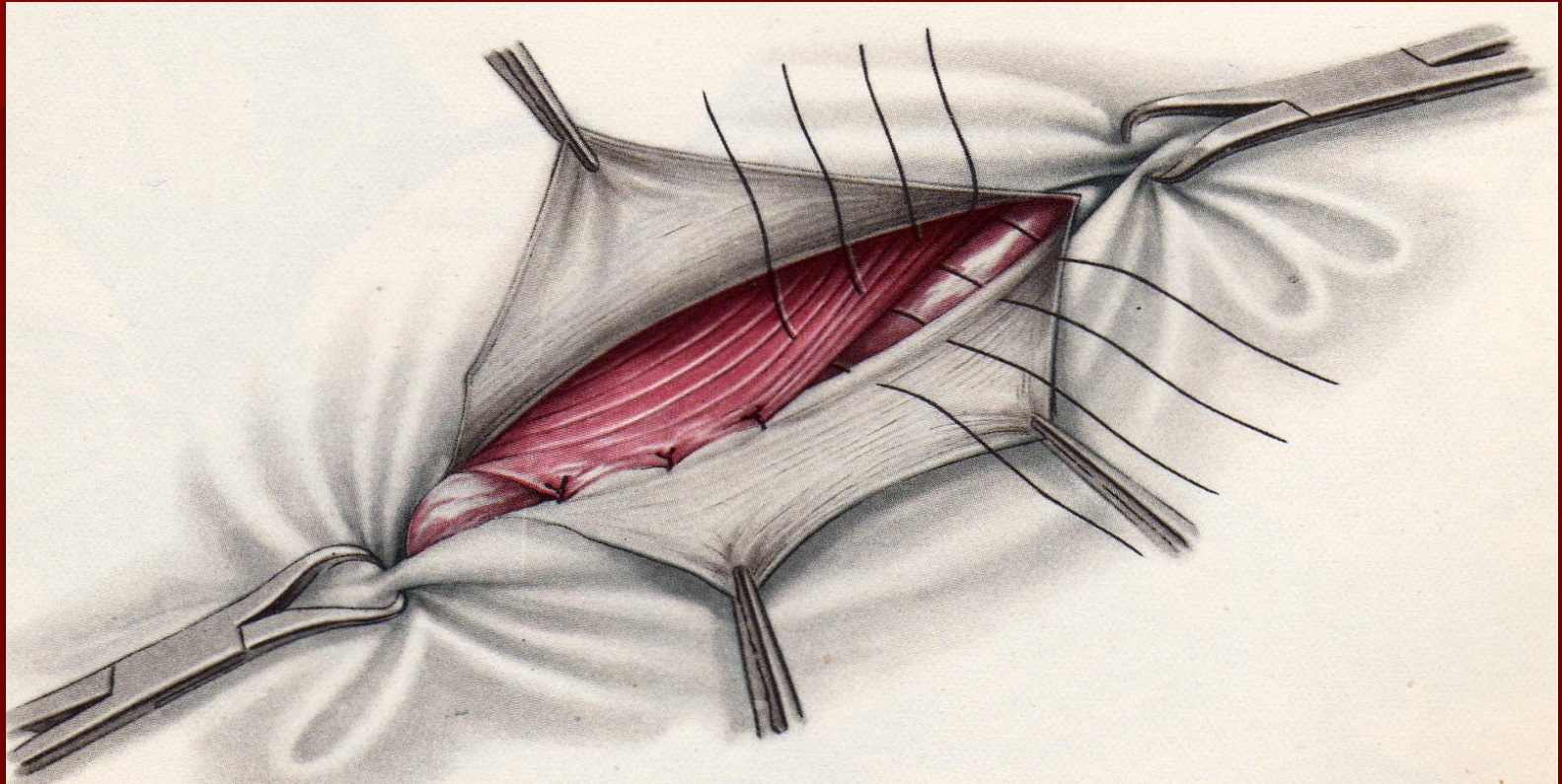


Прошивание шейки грыжевого мешка.



33. Отсечение периферической части грыжевого мешка.

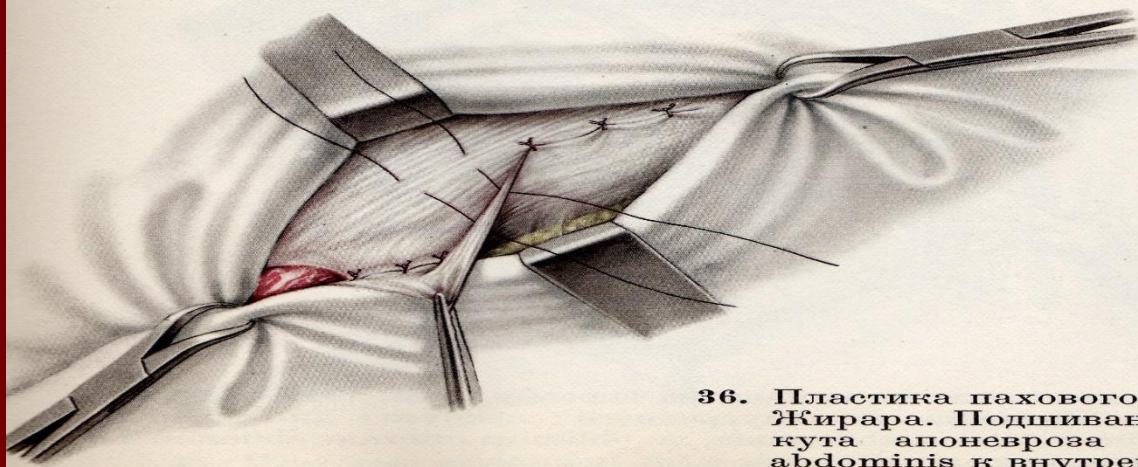
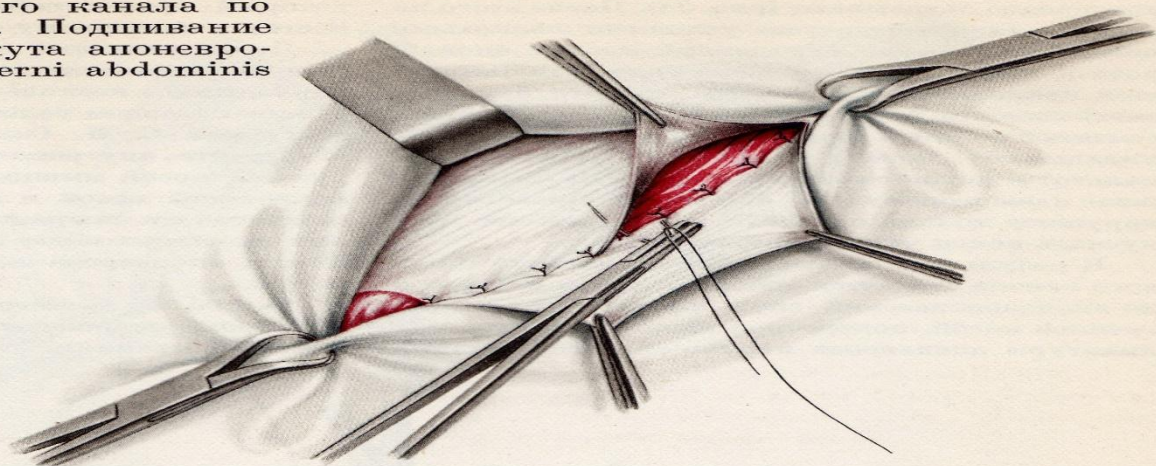
Операция при косых паховых грыжах Пластика пахового канала по Жирара



Пластика пахового канала по способу Жирара. Подшивание *m. obliquus internus abdominis* и *m. transversus abdominis* к *lig. inguinale*.

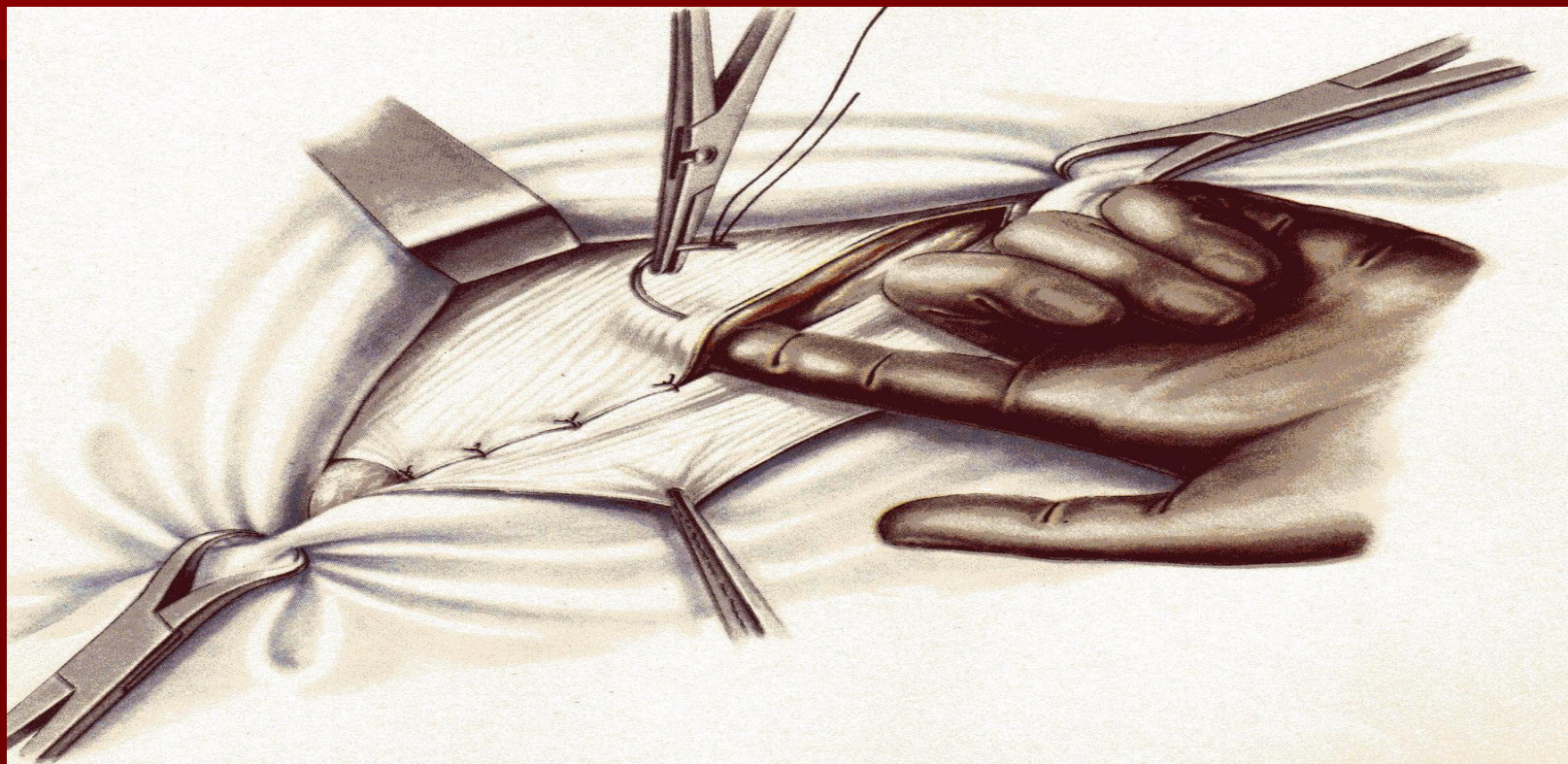
Операция при косых паховых грыжах Пластика пахового канала по Жирара

Пластика пахового канала по способу Жирара. Подшивание внутреннего лоскута апоневроза за *m. obliqui externi abdominis* к *lig. inguinale*.



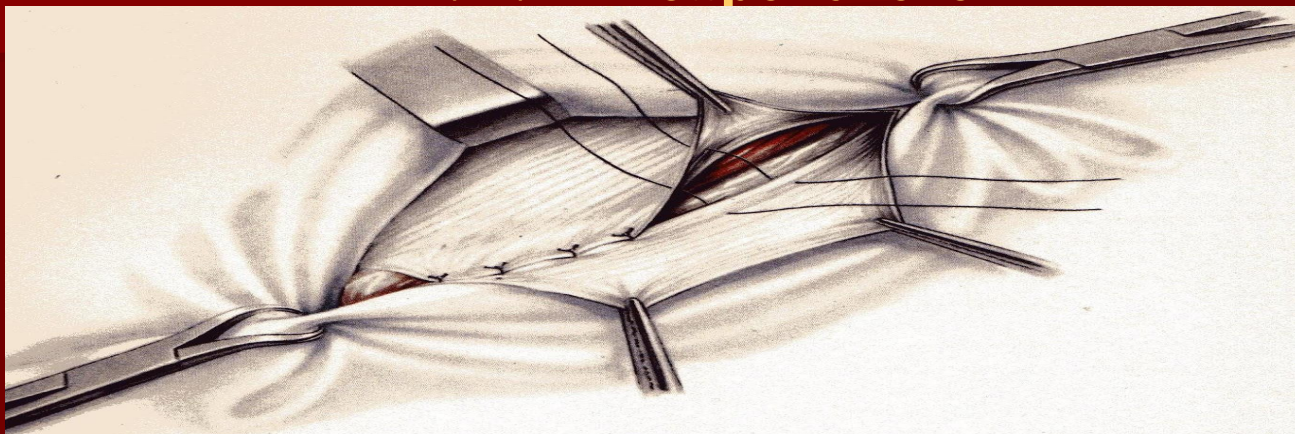
36. Пластика пахового канала по способу Жирара. Подшивание наружного лоскута апоневроза *m. obliqui externi abdominis* к внутреннему.

Операция при косых паховых грыжах Пластика пахового канала по способу Спасокукоцкого

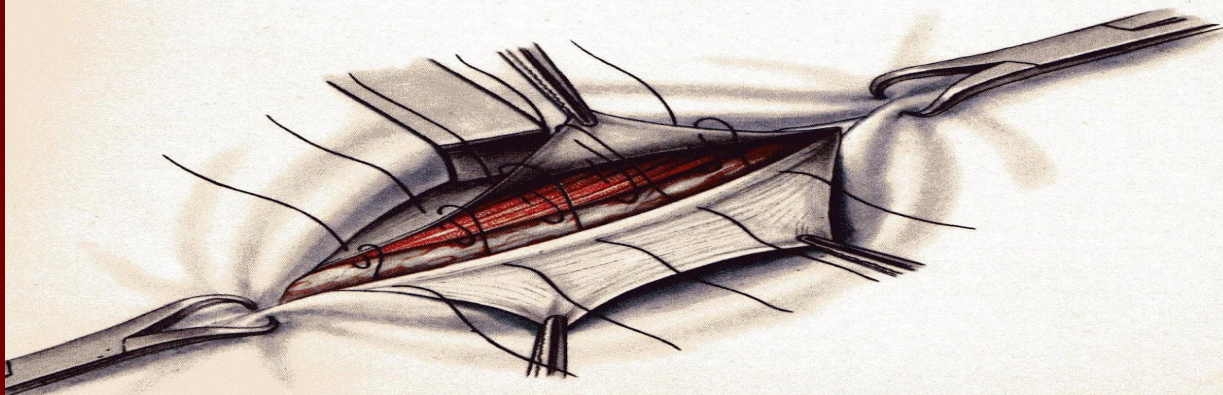


Пластика пахового канала по способу С. И. Спасокукоцкого. Подшивание внутреннего лоскута апоневроза *m. obliqui externi abdominis*, *m. obliquus internus abdominis* и *m. transversus abdominis* к *lig. inguinale*.

Пластика пахового канала по способу А.В. Мартынова и М.И.Кимбаровского



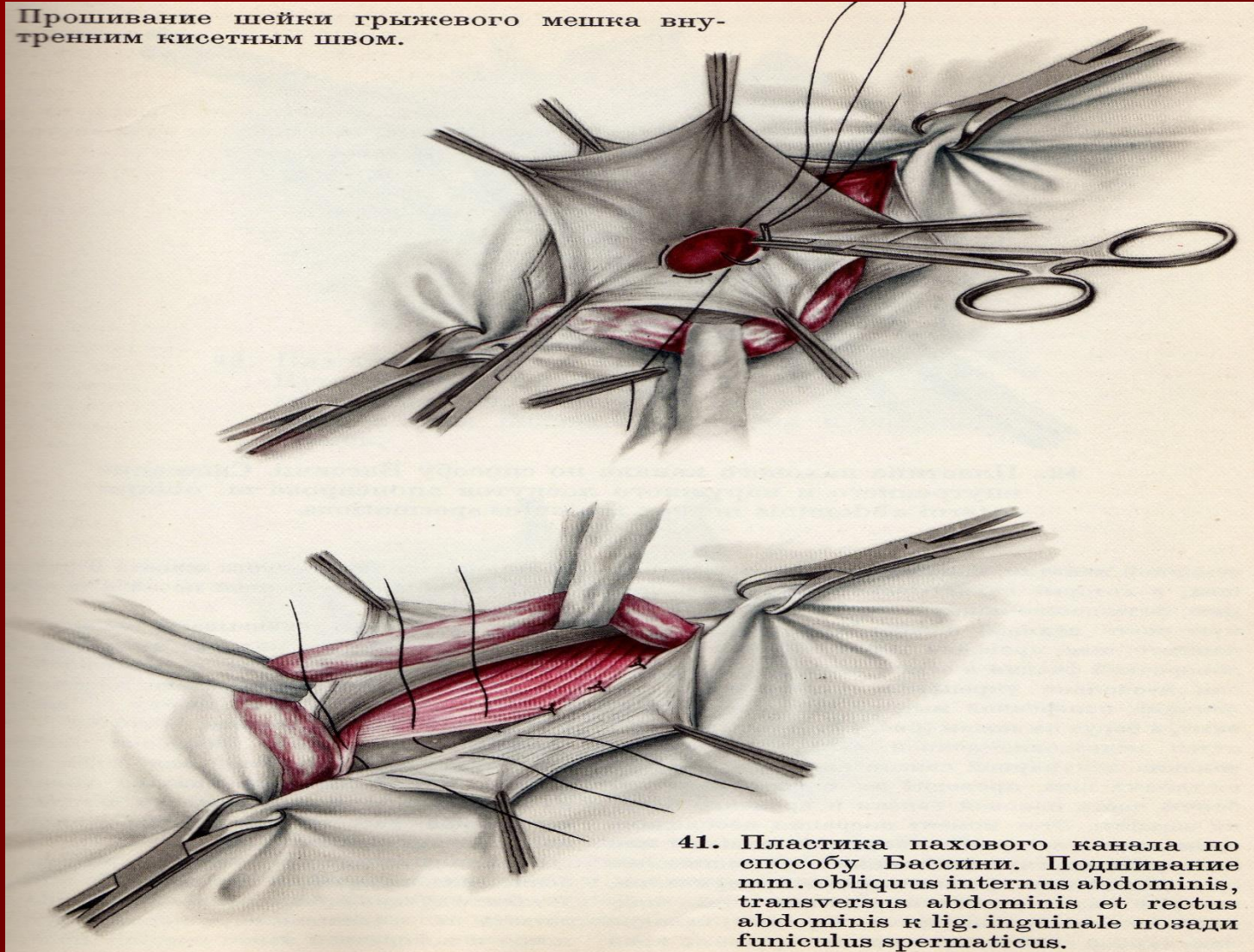
Пластика пахового канала по способу А. В. Мартынова.
Подшивание внутреннего лоскута апоневроза *m. obliqui
externi abdominis* к *lig. inguinale*.



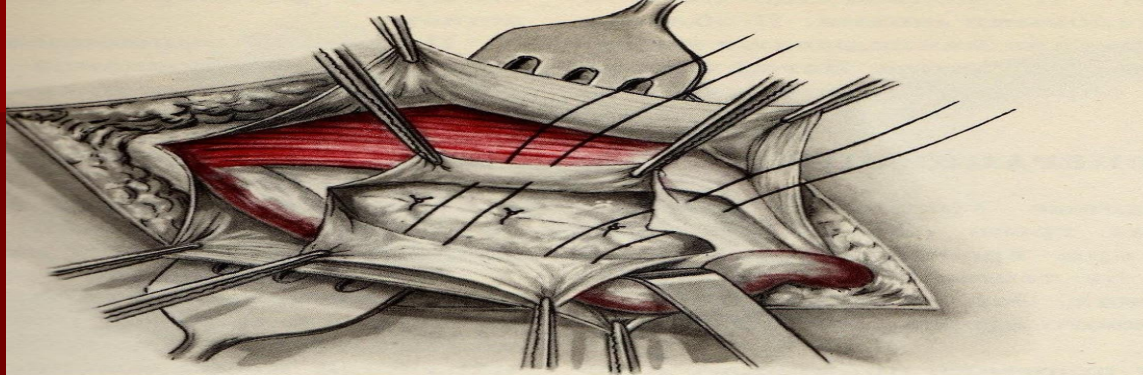
Пластика пахового канала. Шов М. А. Кимбаровского.

Пластика пахового канала по способу Бассини

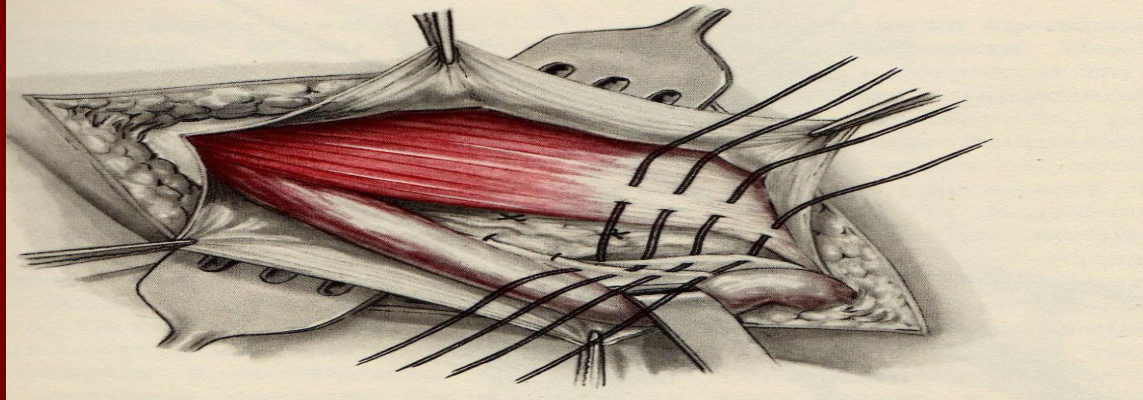
Прошивание шейки грыжевого мешка внутренним кисетным швом.



Пластика пахового канала по способу Кукуджанова



Пластика пахового канала по способу Н. И. Кукуджанова. Прошивание двумя матрацными швами поперечной фасции с захватыванием в швы подвздошно-лонной и паховой связок.



Пластика пахового канала по способу Н. И. Кукуджанова. Подшивание влагалища прямой мышцы живота и апоневротических волокон внутренней косой и поперечной мышц к медиальному отделу подвздошно-лонной и паховой связок.

Грыжи живота.

- **Грыжесечение при бедренных грыжах** может быть выполнено бедренным и паховым способами.
- **Бедренные способы.** К бедренному каналу подходят со стороны его наружного отверстия.
- Способ **Бассини** Доступ: параллельно и ниже паховой связки над грыжевым выпячиванием. Грыжевые ворота закрывают, сшивая паховую и лонную (*куперову*) связки. Вторым рядом швов между краем широкой фасции бедра и гребенчатой фасцией ушивают бедренный канал.
- **Паховый способ по Руджи.** Паховый канал вскрывают разрезом выше и параллельно паховой связке и (после удаления грыжевого мешка) грыжевые ворота ушивают швами, соединяющими паховую и *куперову* связки с внутренней косой и поперечной мышцами. Таким образом одновременно закрывают паховый и бедренный каналы.
- **Рецидивы после оперативного лечения** — 3-5% (в зависимости от вида грыжи).

Грыжи живота.

- **Особые ситуации**
- **Ущемление участка кишки с последующим некрозом.** При установленном диагнозе выполняют лапаротомию, ревизию брюшной полости и резекцию нежизнеспособного сегмента кишки.
- **Рецидивы и большие дефекты брюшной стенки.** Для устранения дефекта имплантируют синтетические протезы.
- **Грыжевой бандаж** предназначен для предупреждения выхода органов брюшной полости через грыжевые ворота. Его используют при наличии противопоказаний к хирургическому лечению (сопутствующие соматические заболевания) или при отказе больного от операции.

Грыжи живота.

- **Другие виды грыж живота**
- **Пупочная грыжа** — выхождение органов брюшной полости через дефект брюшной стенки в области пупка.
- У женщин пупочную грыжу встречают вдвое чаще, чем у мужчин.
- **Пластика пупочных грыж**
- У детей: **операция Лёксера**. Пупочное кольцо ушивают кисетным швом.
- У взрослых:
- **операция Мейо**. грыжевые ворота закрывают дубликатурой сшитых один поверх другого листков апоневроза;
- **метод Сапежко**: предварительно от задней поверхности влагалища одной из прямых мышц живота отслаивают брюшину. Затем отдельными швами, захватывая с одной стороны край апоневроза белой линии живота, а с другой стороны — заднемедиальную часть влагалища прямой мышцы, где отсепарована брюшина, создают дубликатуру из мышечно-апоневротических лоскутов.

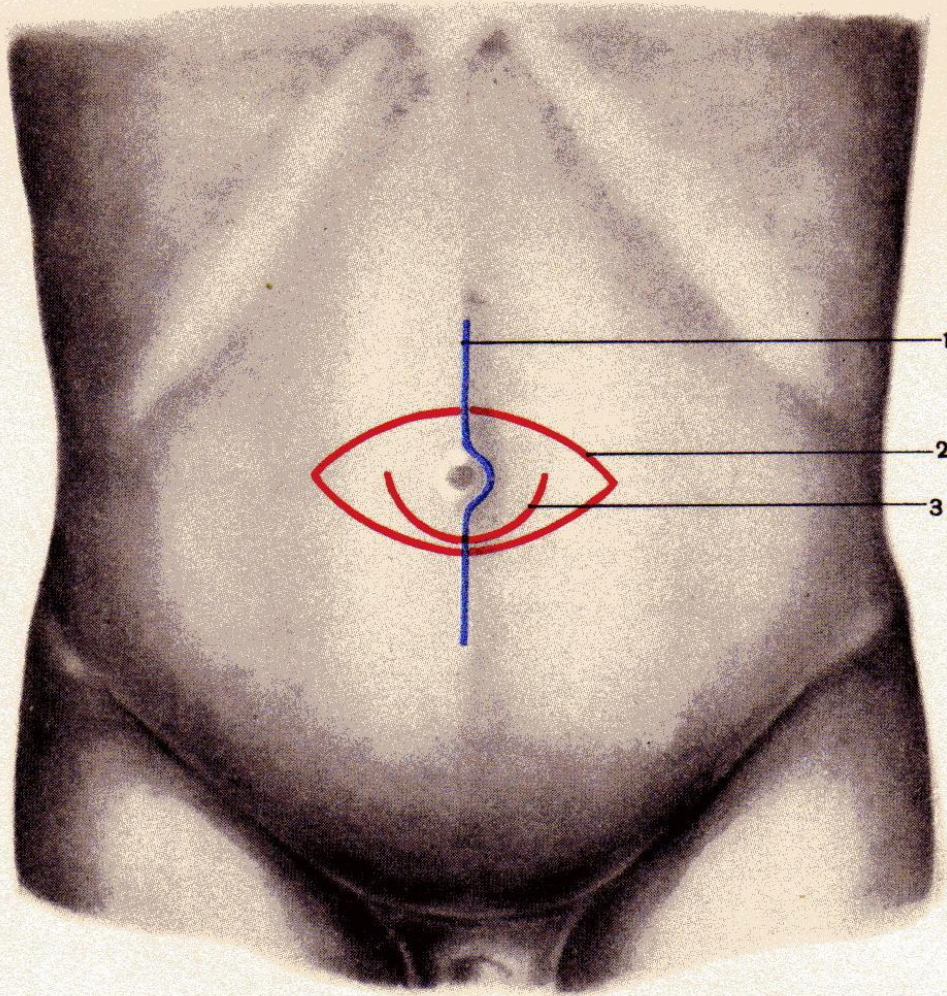
Грыжи живота.

- **Грыжа белой линии живота** может быть надпупочной, околопупочной и подпупочной.
- Чаще грыжи белой линии живота встречаются у мужчин (в соотношении 3:1).
- Грыжи могут быть множественными.
- Пластика грыжи белой линии живота посредством простого ушивания дефекта в апоневрозе даёт около 10% рецидивов. При больших грыжах используют **метод Сапёжко**.
- **Послеоперационная вентральная грыжа** — возникает в результате осложнений при заживлении послеоперационной раны.
- **Предрасполагающие факторы:** раневая инфекция, гематома, старческий возраст, ожирение, общее истощение, высокое давление в брюшной полости при кишечной непроходимости, асците, лёгочных осложнениях послеоперационного периода.

Грыжи живота.

- **Грыжа полулунной (спигелевой) линии** обычно расположена в месте её пересечения с *дугласовой линией*. Лечение хирургическое. При небольших грыжах ворота закрывают послойно путём наложения швов. При больших грыжах после сшивания мышц необходимо создать дубликатуру апоневроза.

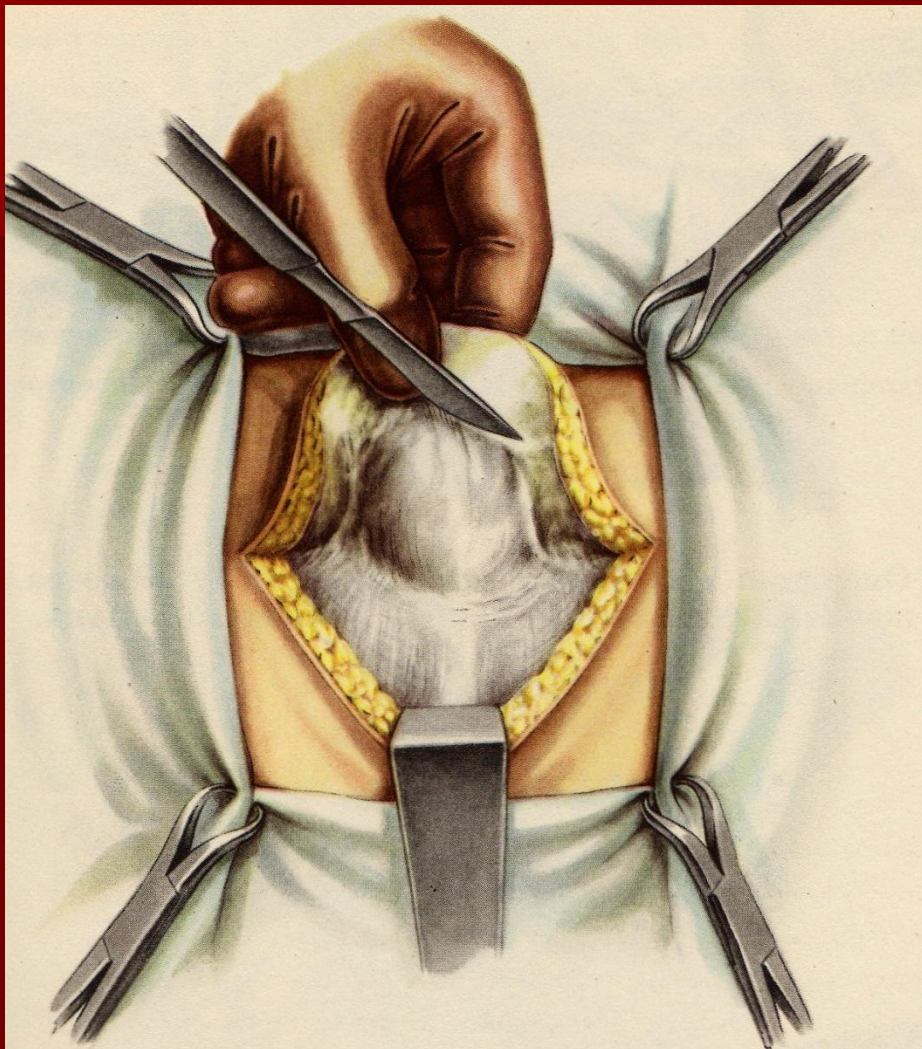
Операция при пупочных грыжах



65. Разрезы кожи при операции пупочных грыж.

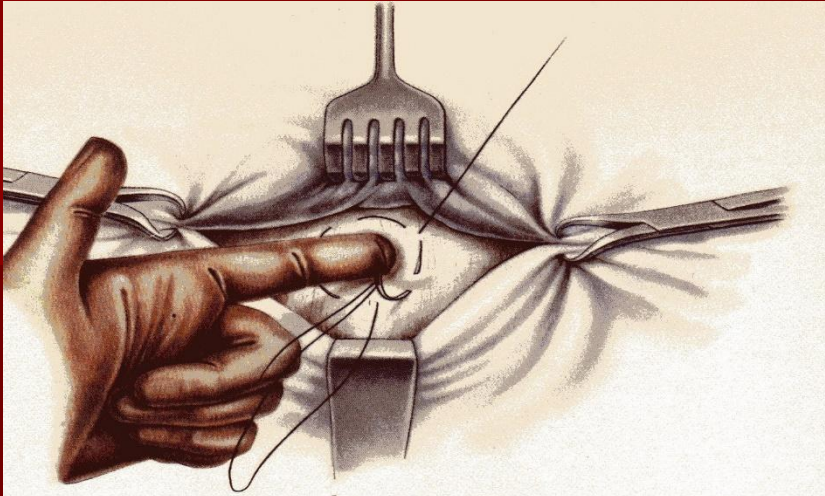
1 — разрез по средней линии живота на уровне пупка; 2 — овалный разрез; 3 — полулунный разрез, окаймляющий пупок снизу.

Операция при пупочных грыжах по способу Лексера

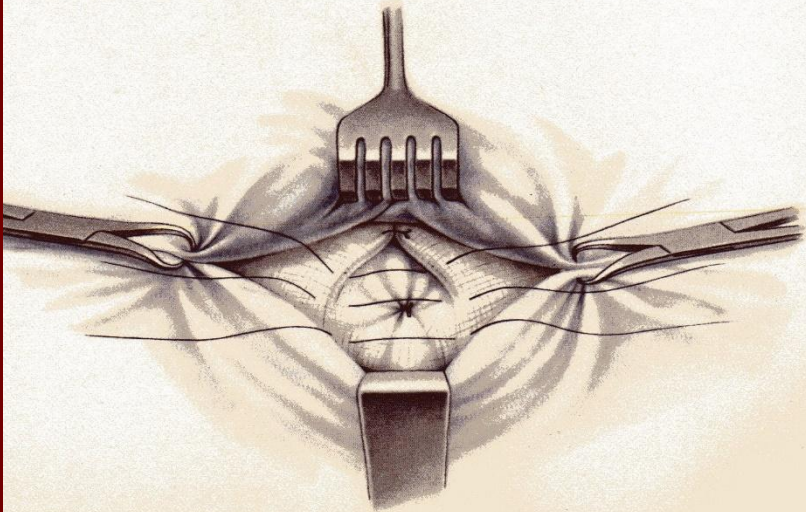


Операция пупочной грыжи по способу Лексера.
Выделение грыжевого мешка.

Операция при пупочных грыжах по способу Лексера

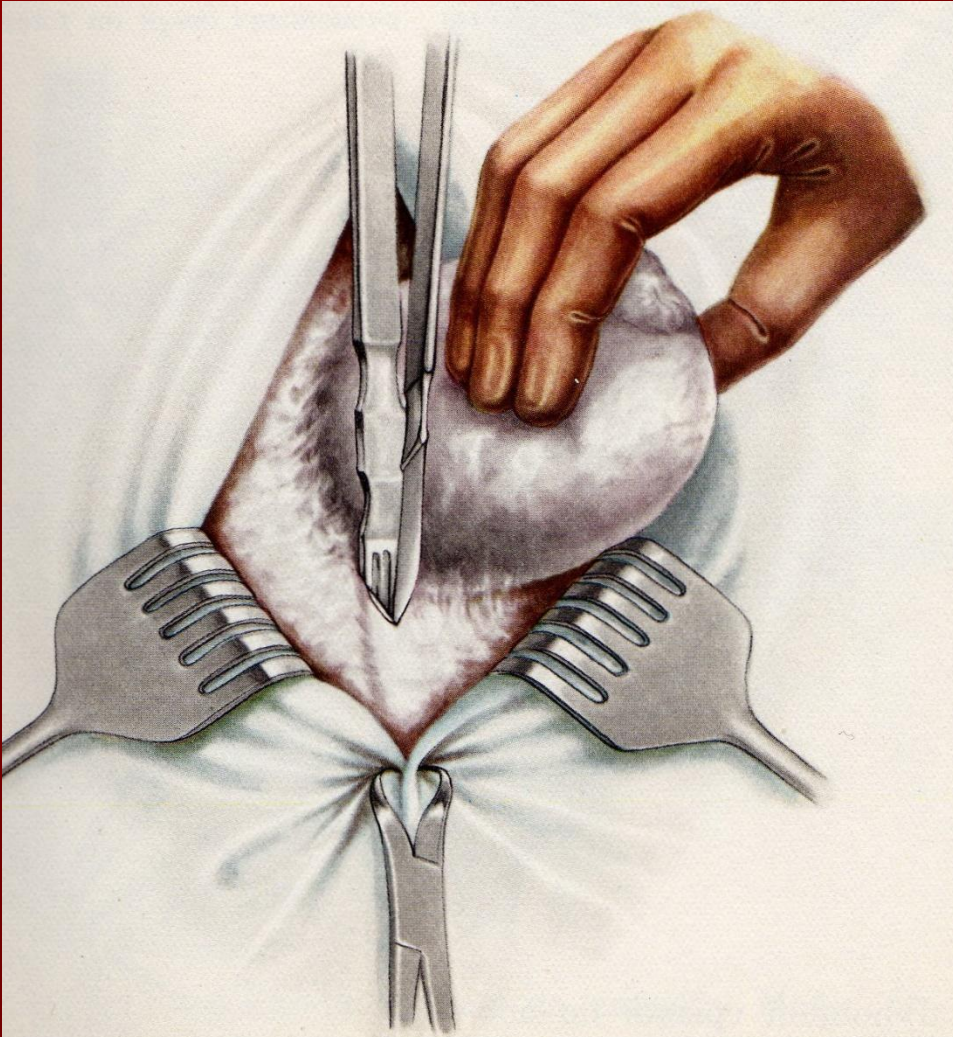


Операция пупочной грыжи по способу Лексера. Наложение кисетного шва вокруг пупочного кольца.



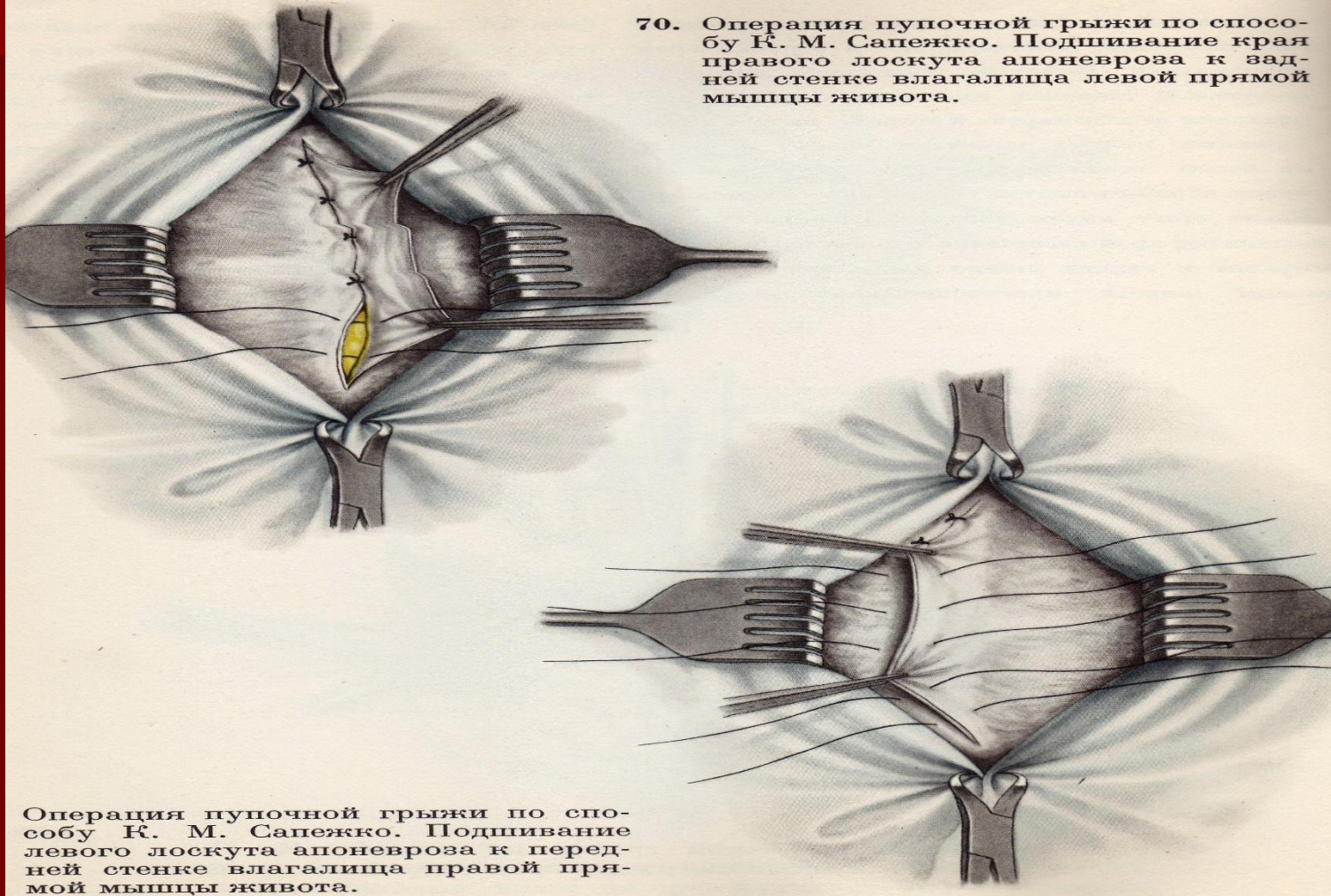
Операция пупочной грыжи по способу Лексера. Наложение узловых швов на переднюю стенку влагалища прямых мышц живота.

Операция при пупочных грыжах по способу Сапежко

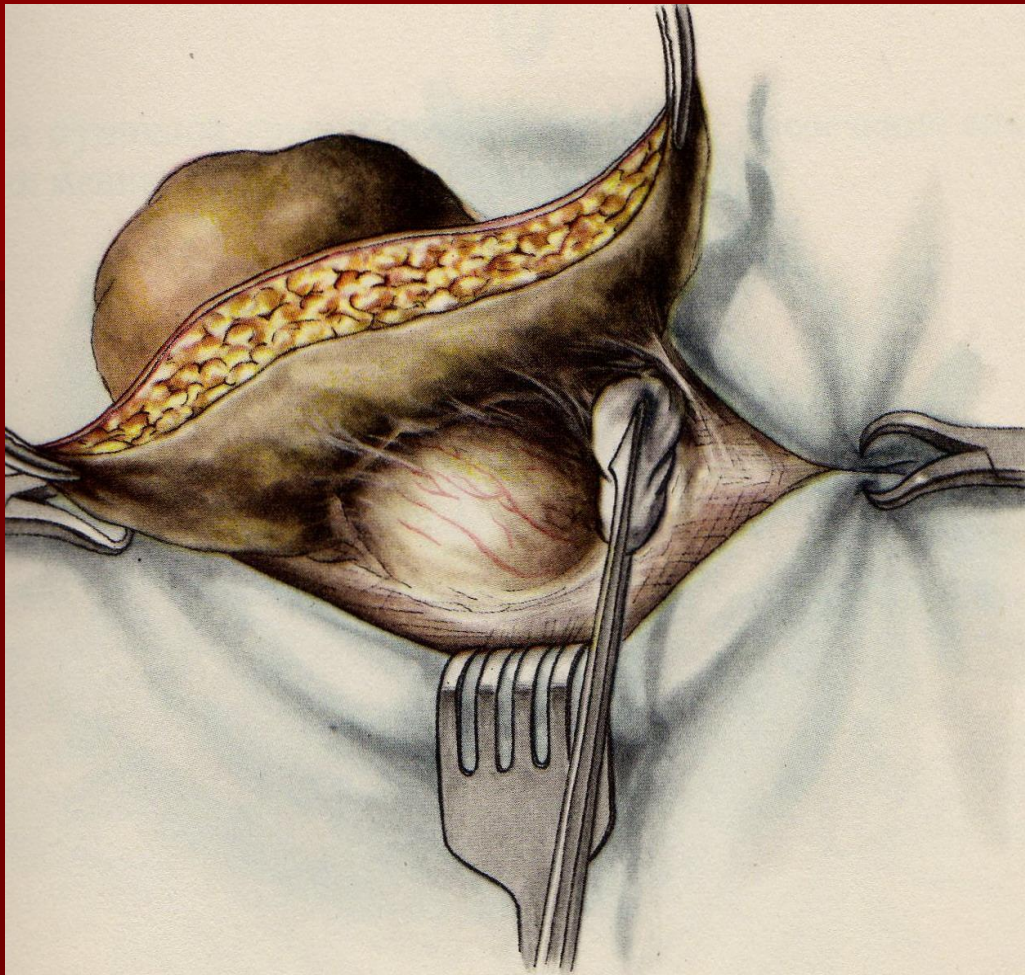


Операция пупочной грыжи по способу К. М. Сапежко. Рассечение грыжевого кольца по зонду Кохера.

Операция при пупочных грыжах по способу Сапезко

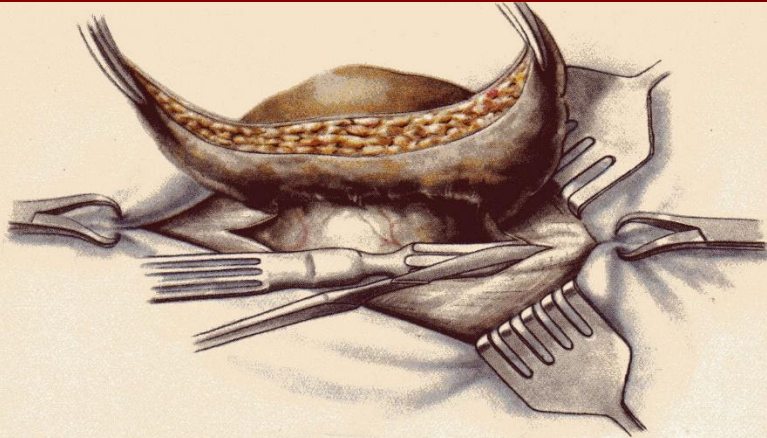


Операция при пупочных грыжах по способу Мейо

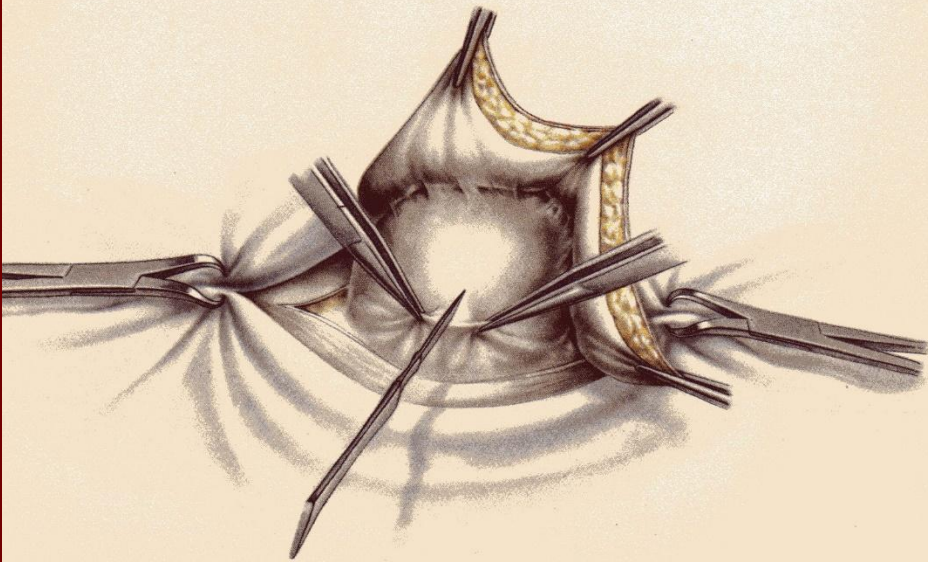


Операция пупочной грыжи по способу Мейо. Отслаивание кожного лоскута и выделение шейки грыжевого мешка.

Операция при пупочных грыжах по способу Мейо

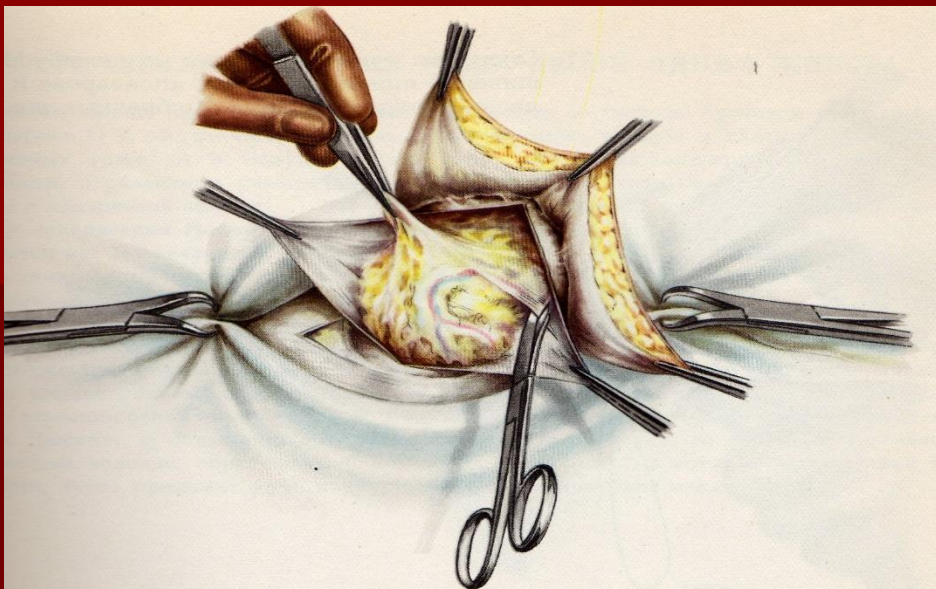


73. Операция пупочной грыжи по способу Мейо. Рас-
сечение грыжевого кольца.

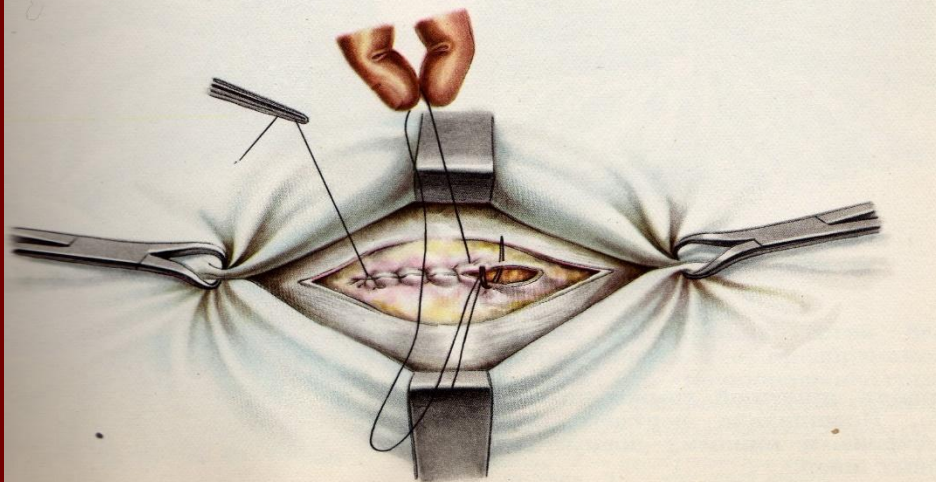


Операция пупочной грыжи по способу Мейо. Вскрытие грыжевого
мешка.

Операция при пупочных грыжах по способу Мейо

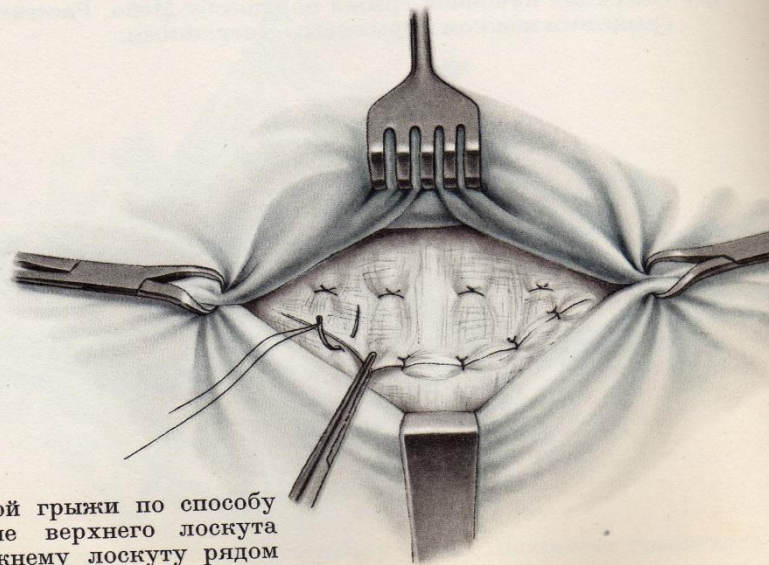
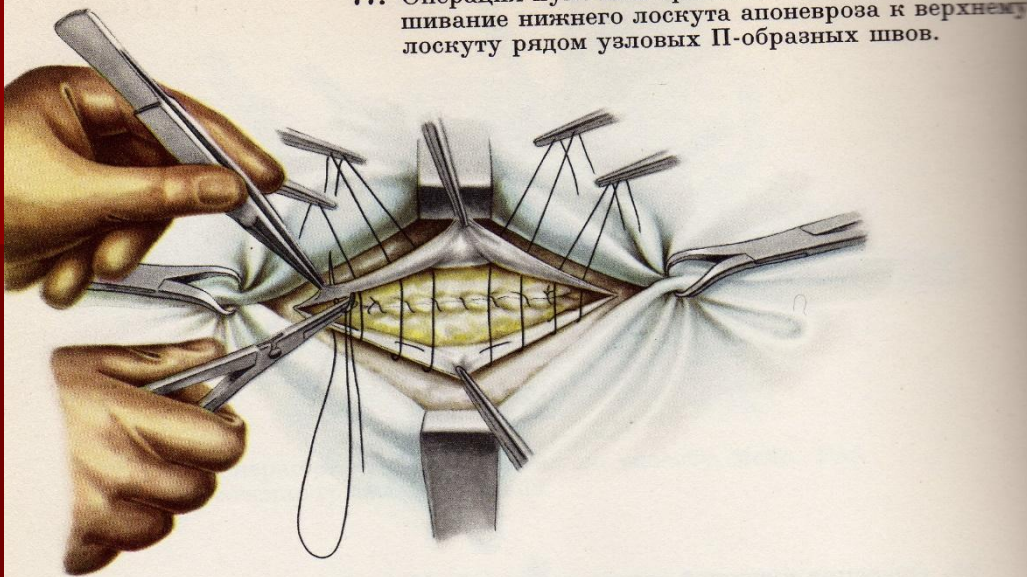


Операция пупочной грыжи по способу Мейо. Рассечение спаек между грыжевым мешком и грыжевым содержимым.



76. Операция пупочной грыжи по способу Мейо. Ушивание брюшины непрерывным швом.

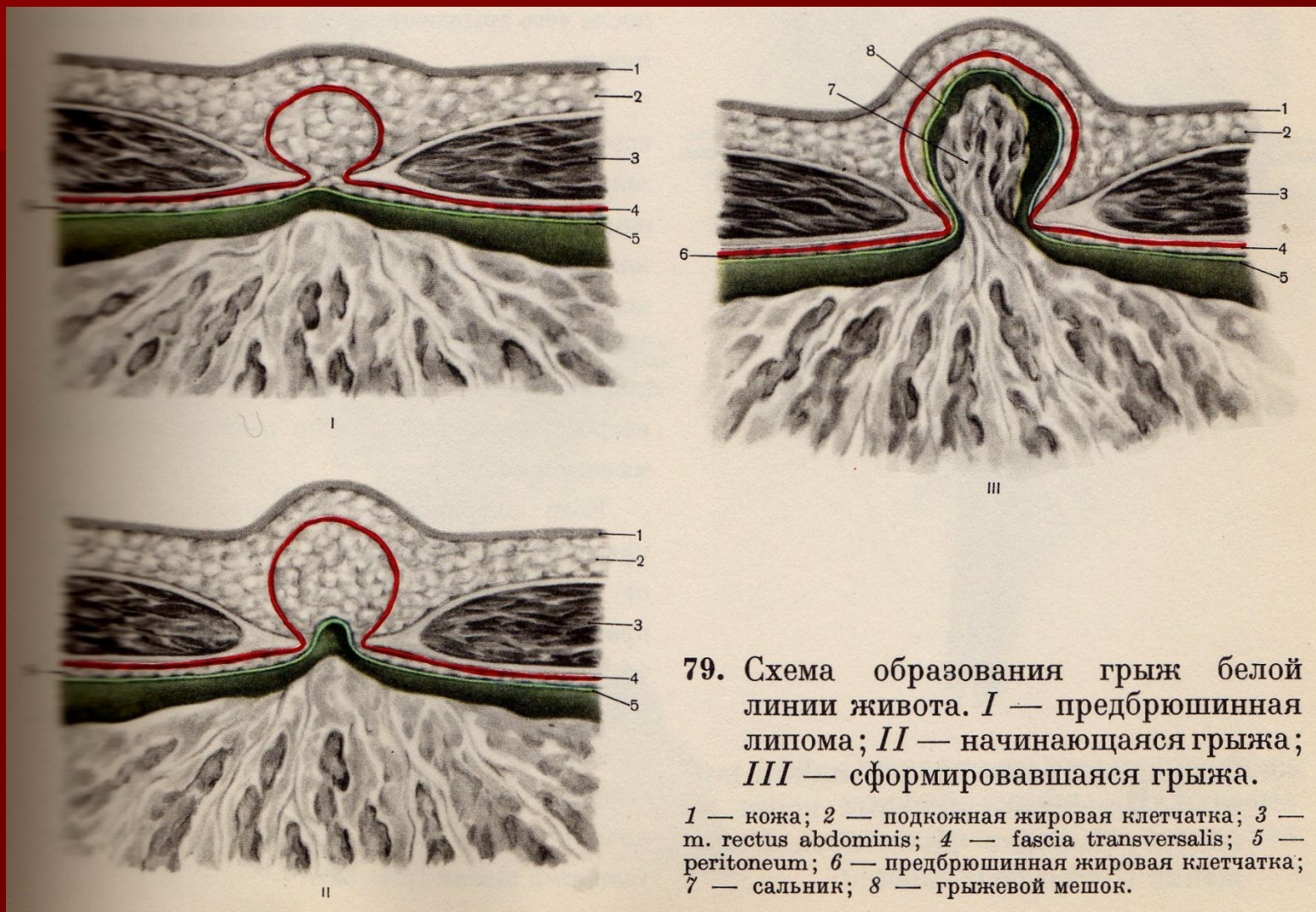
77. Операция пупочной грыжи по способу Мейо. Подшивание нижнего лоскута апоневроза к верхнему лоскуту рядом узловых П-образных швов.



Операция пупочной грыжи по способу Мейо. Подшивание верхнего лоскута апоневроза к нижнему лоскуту рядом узловых швов.

Операция при пупочных грыжах по способу Мейо

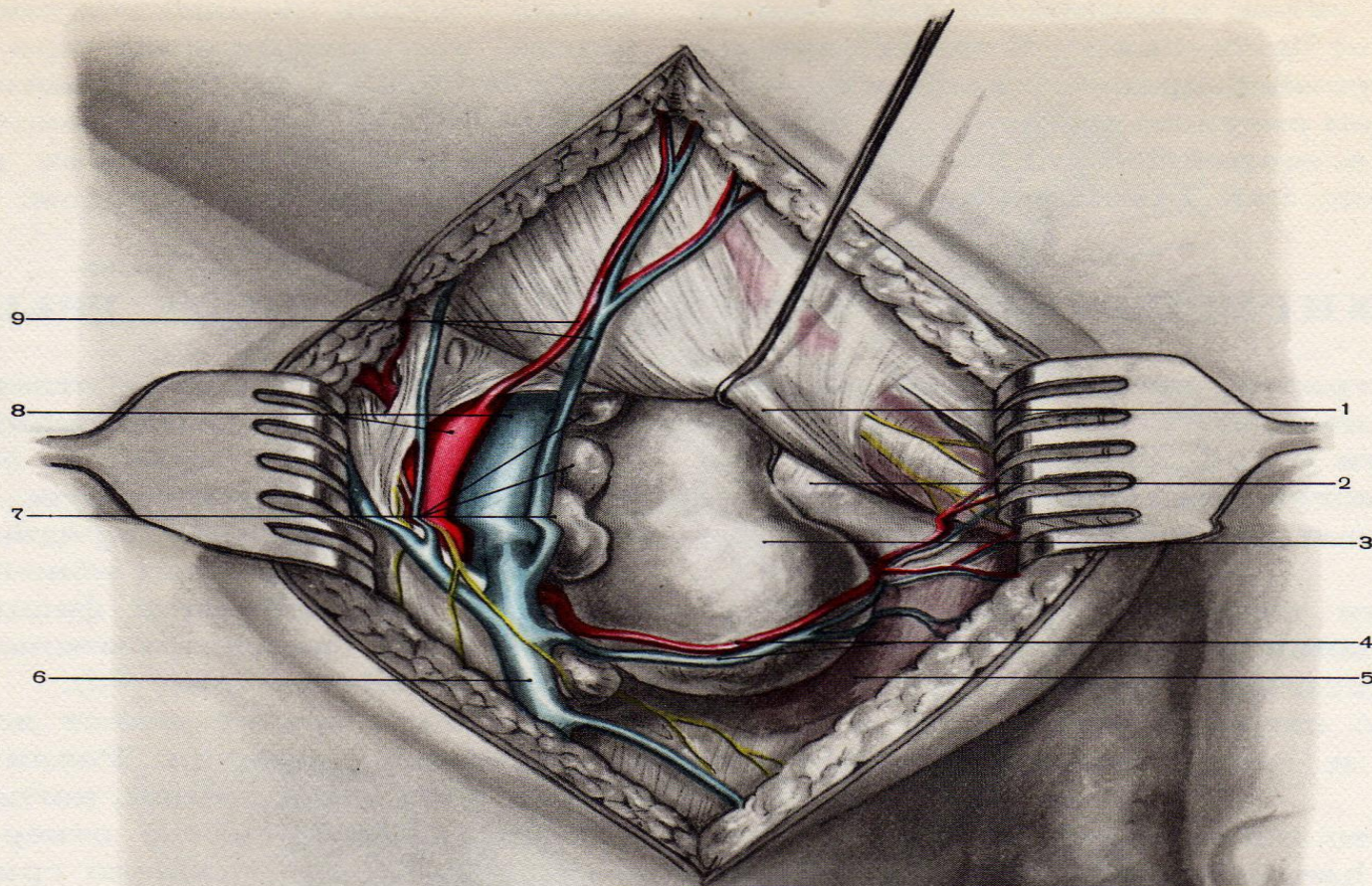
Хирургическая анатомия грыж белой линии живота



79. Схема образования грыж белой линии живота. *I* — предбрюшинная липома; *II* — начинающаяся грыжа; *III* — сформировавшаяся грыжа.

1 — кожа; 2 — подкожная жировая клетчатка; 3 — m. rectus abdominis; 4 — fascia transversalis; 5 — peritoneum; 6 — предбрюшинная жировая клетчатка; 7 — сальник; 8 — грыжевой мешок.

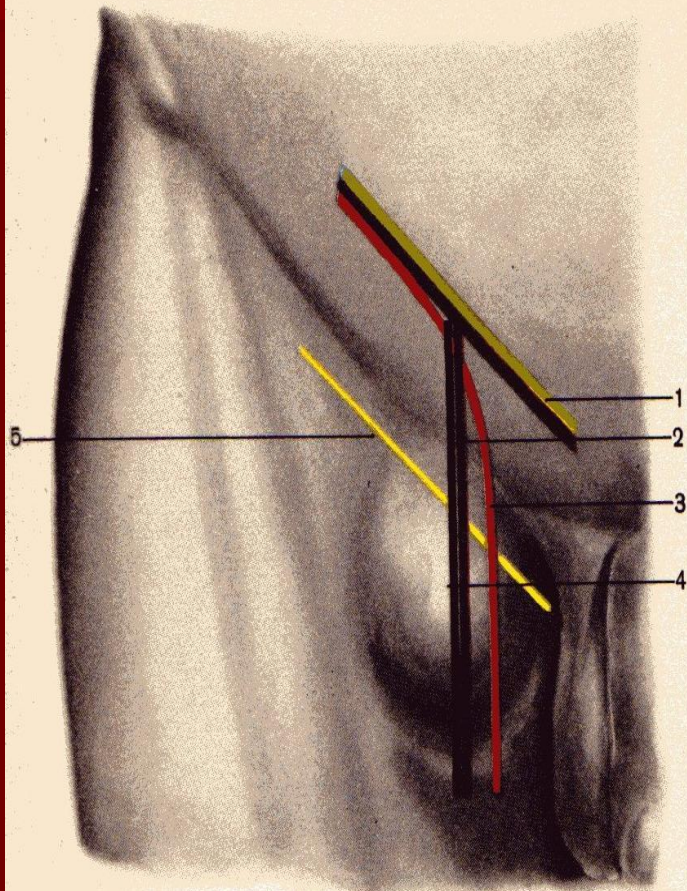
Хирургическая анатомия бедренных грыж



96. Топография типичной бедренной грыжи.

1 — lig. inguinale; 2 — lig. lacunare; 3 — бедренная грыжа; 4 — a. et v. pudenda externa; 5 — m. pectineus; 6 — v. saphena magna; 7 — lnn. inguinales profundi; 8 — a. et v. femoralis; 9 — a. et v. epigastrica superficialis.

ГРЫЖЕСЕЧЕНИЕ ПРИ БЕДРЕННЫХ ГРЫЖАХ

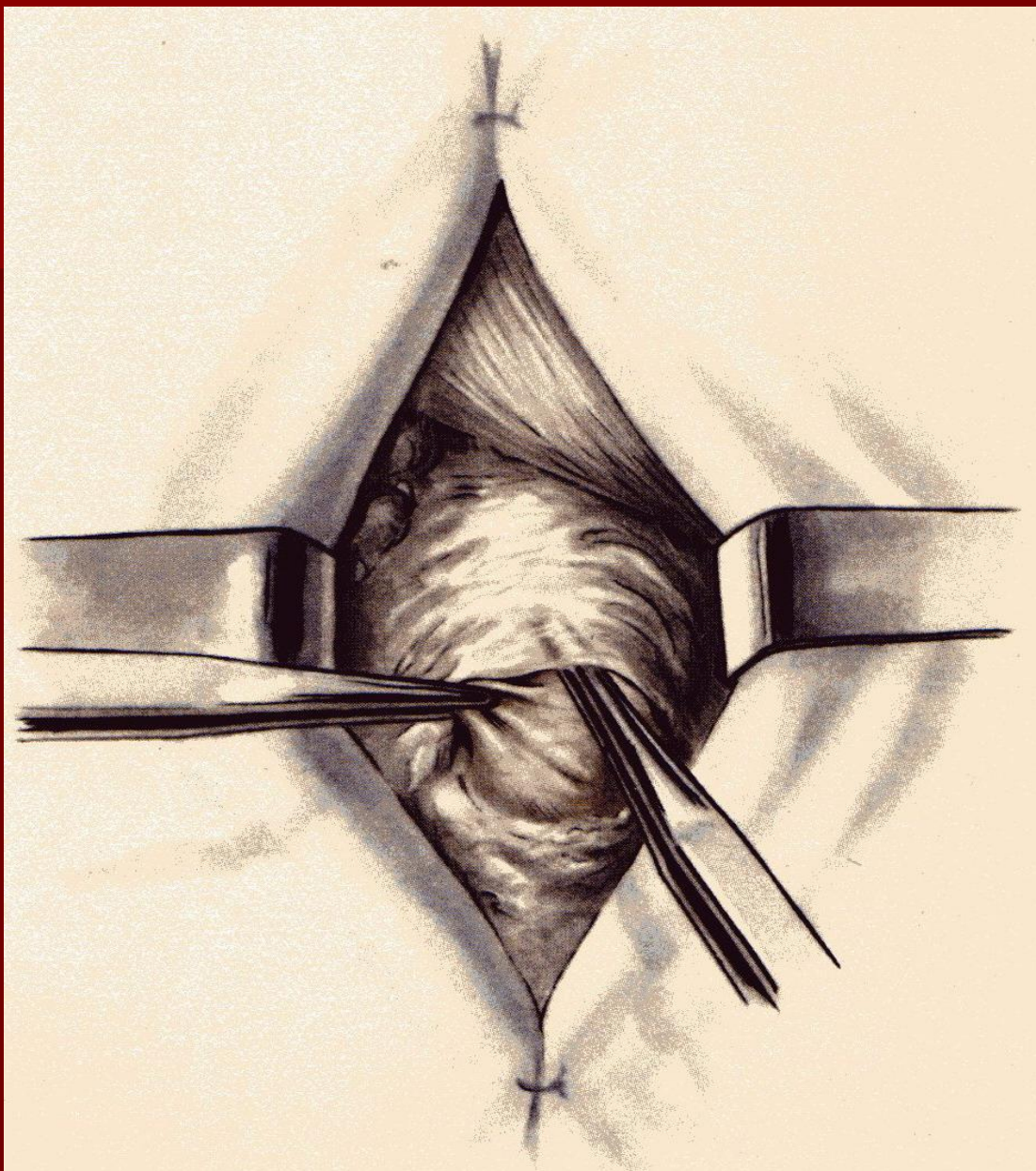


Способы хирургического лечения бедренных грыж можно разделить на четыре группы: 1) способы закрытия грыжевых ворот со стороны бедра; 2) способы закрытия грыжевых ворот со стороны пахового канала; 3) аутопластические способы, 4) гетеропластические способы (А. П. Крымов). В зависимости от способа операции производят различные разрезы кожи, которые схематически изображены на рис. 97.



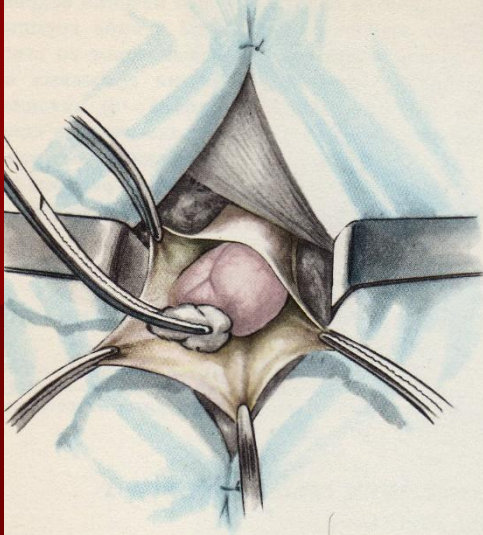
97. Разрезы кожи при операции бедренных грыж.

1 — косой разрез выше паховой связки; 2 — Т-образный разрез; 3 — углообразный разрез; 4 — вертикальный разрез; 5 — косой разрез ниже паховой связки.

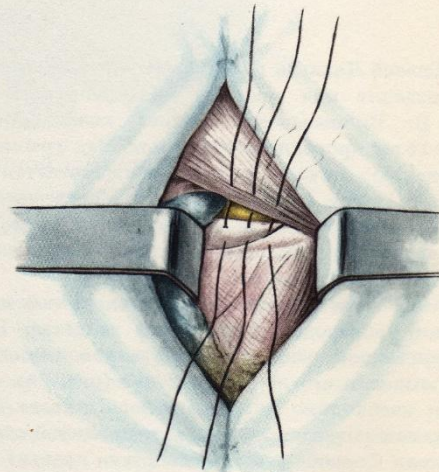


**Операция
бедренной
грыжи способ
Локвуда.
Выделение
грыжевого
мешка**

Операция бедренной грыжи способ Локвуда.

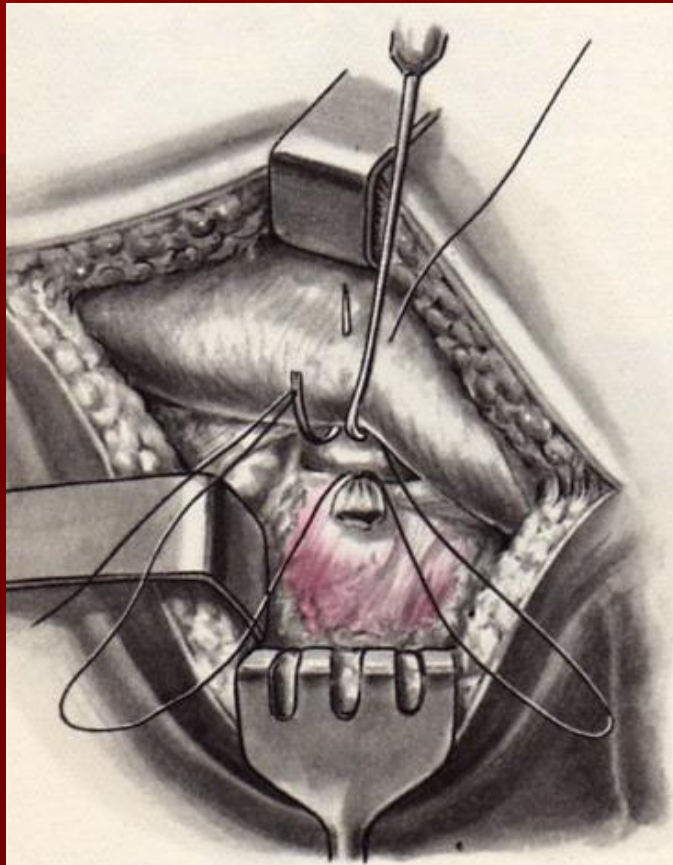


Операция бедренной грыжи. Способ Локвуда. Вправление грыжевого содержимого в брюшную полость.

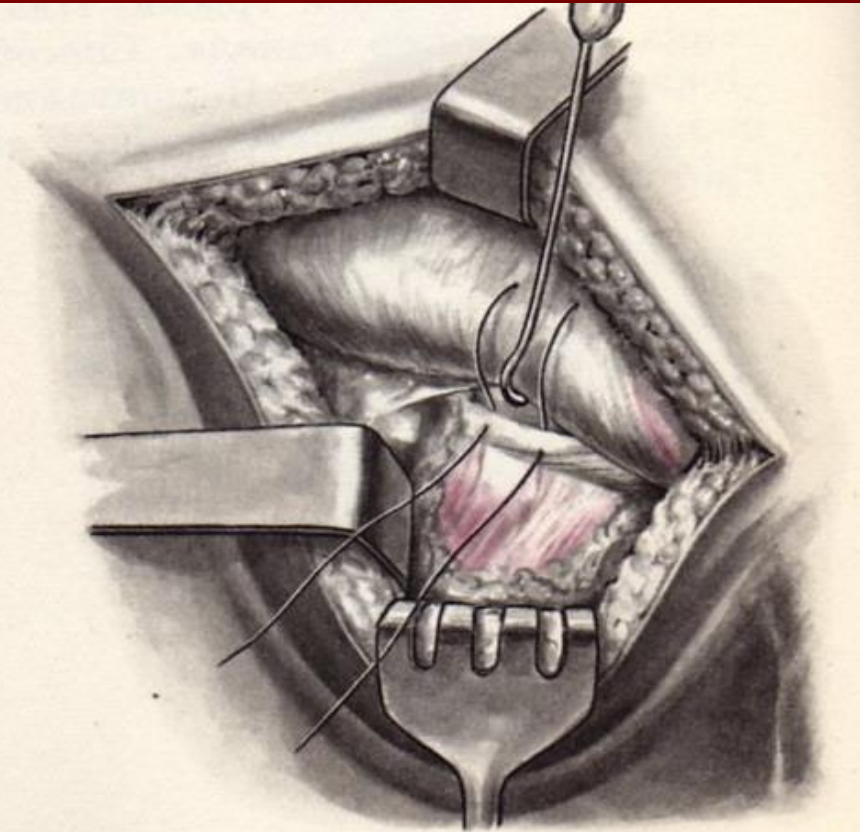


100. Операция бедренной грыжи. Способ Локвуда. Пластика бедренного канала. Подшивание lig. inguinale к надкостнице ossis pubis.

Операция бедренной грыжи способ А.А. Абражанова

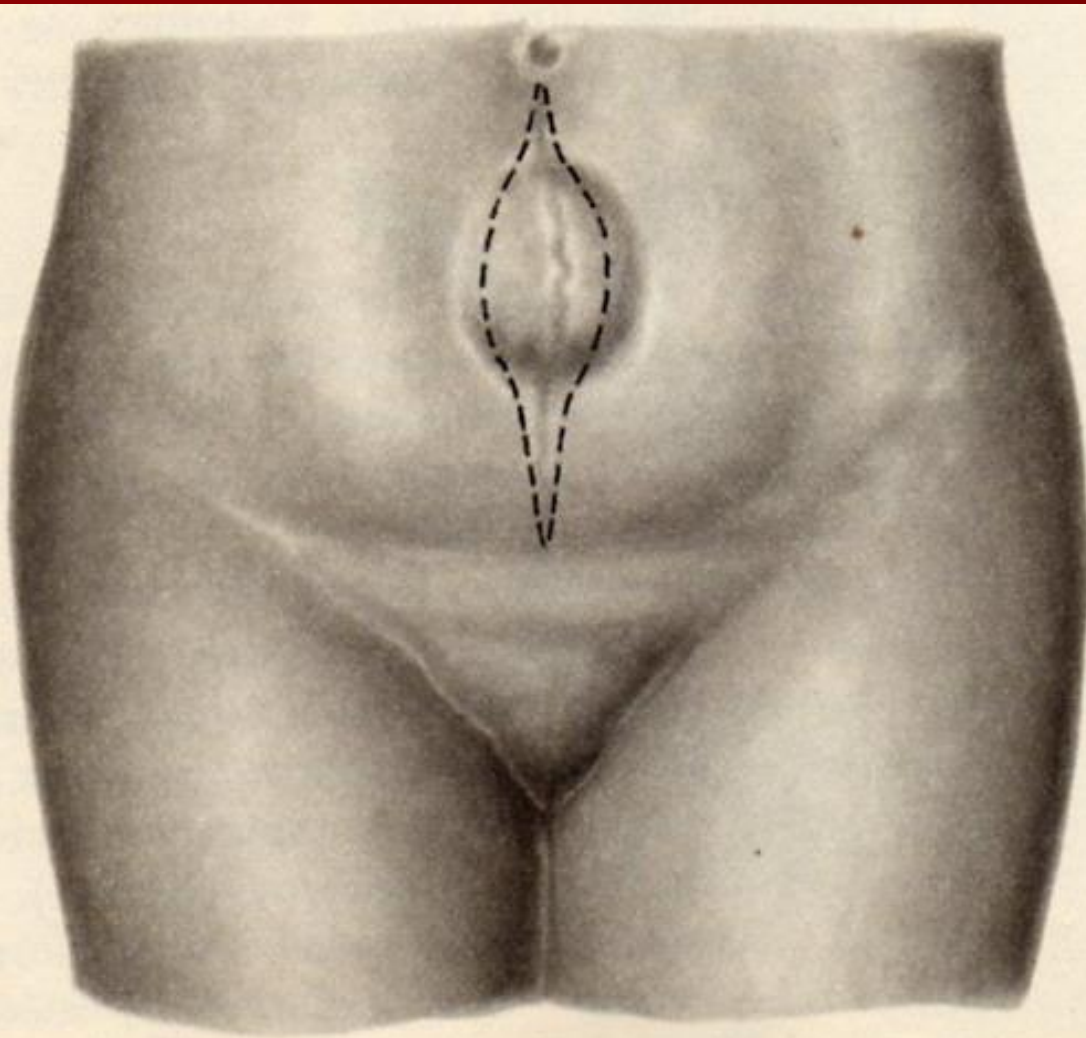


Операция бедренной грыжи.
Способ А. А. Абражанова. Про-
шивание мышечного слоя перед-
ней брюшной стенки.



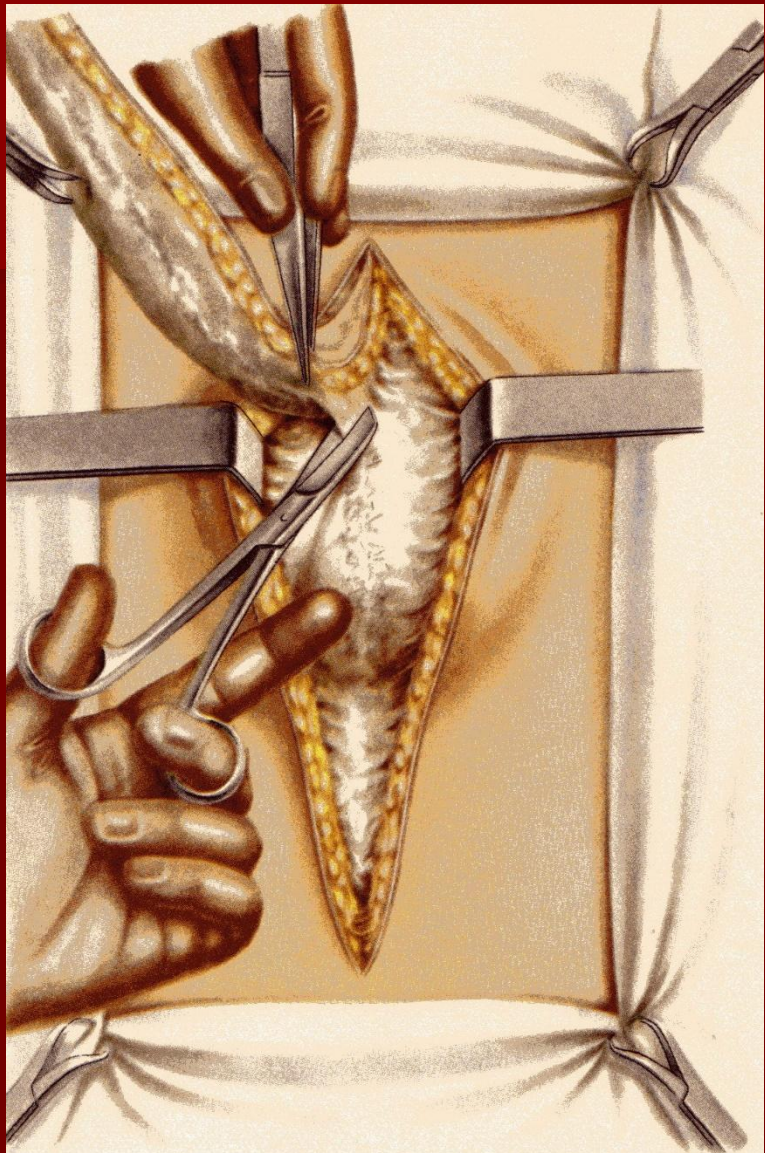
104. Операция бедренной грыжи.
Способ А. А. Абражанова. Под-
шивание мышц передней брюш-
ной стенки к подвздошно-лон-
ной связке.

Операция послеоперацион- ной грыжи



127. Операция послеоперационной грыжи. Линия разреза кожи.

Операция послеоперационной грыжи

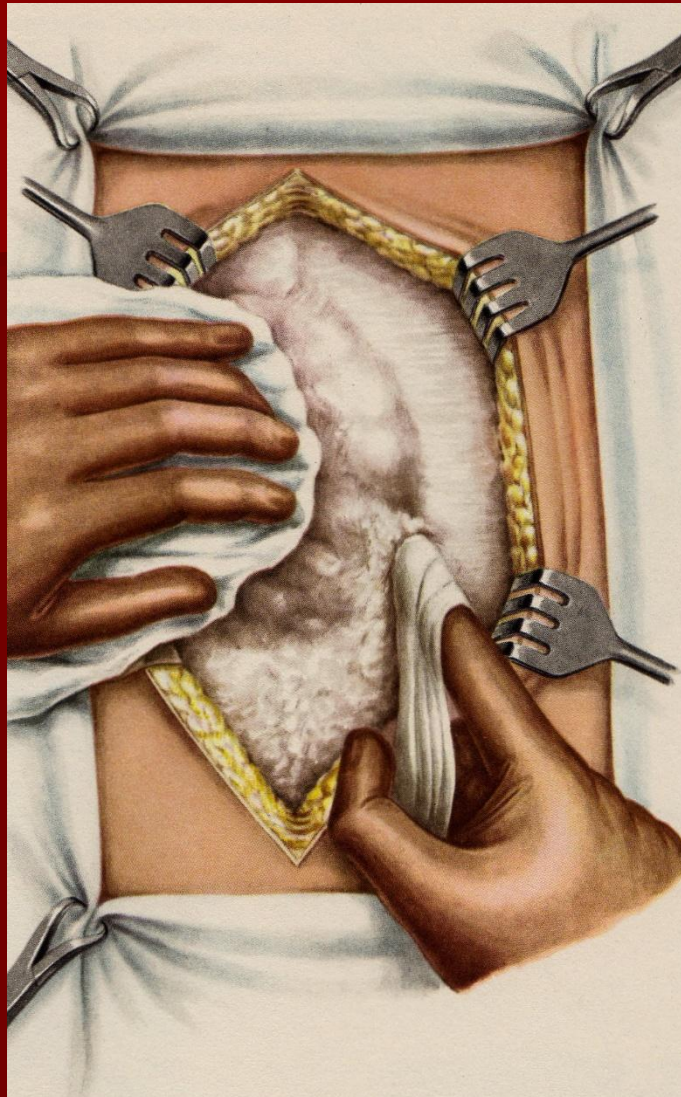


Операция послеоперационной грыжи. Иссечение кожного рубца.

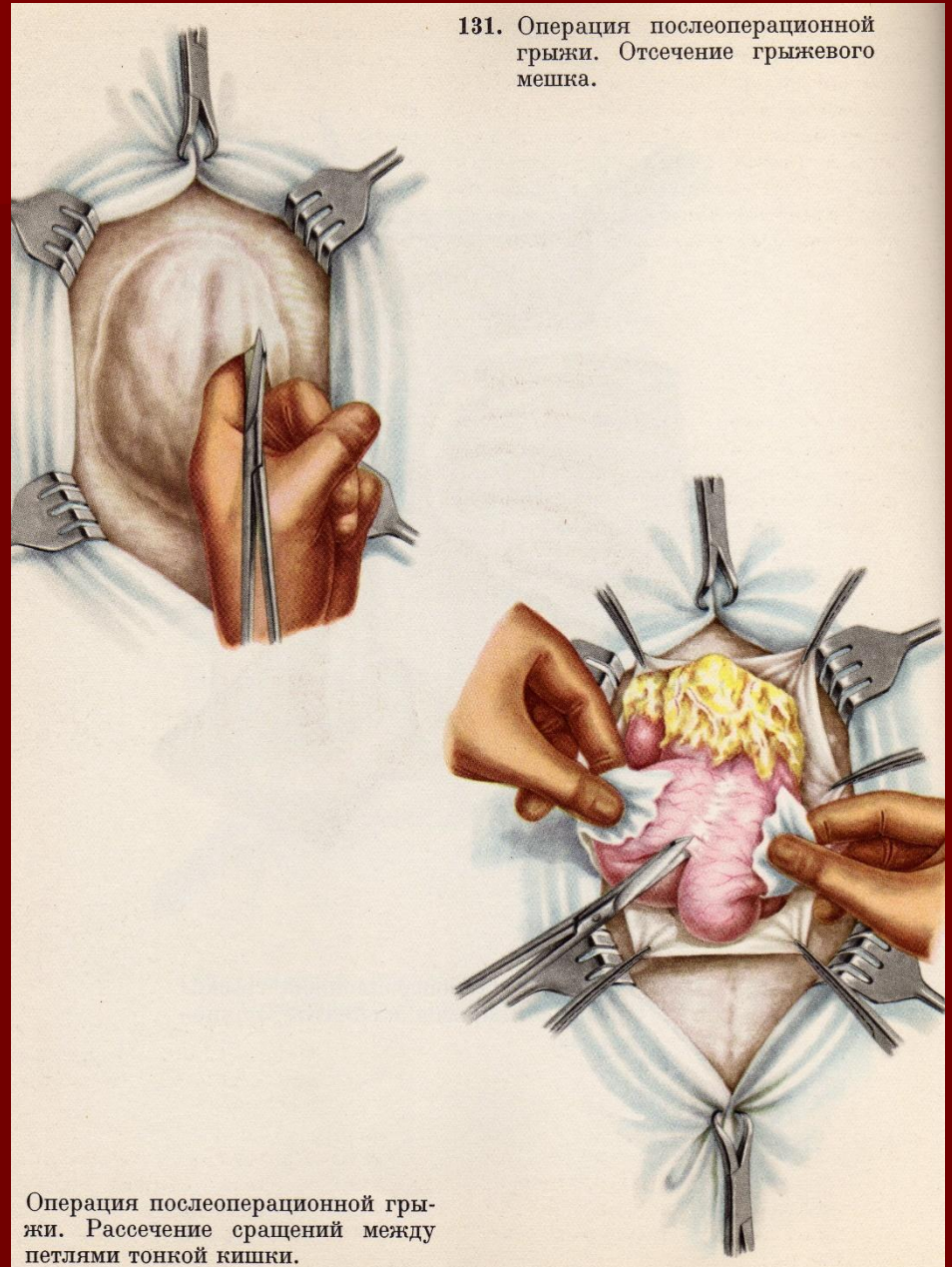


Операция послеоперационной грыжи. Рассечение сращений у грыжевых ворот.

Операция послеоперационной грыжи

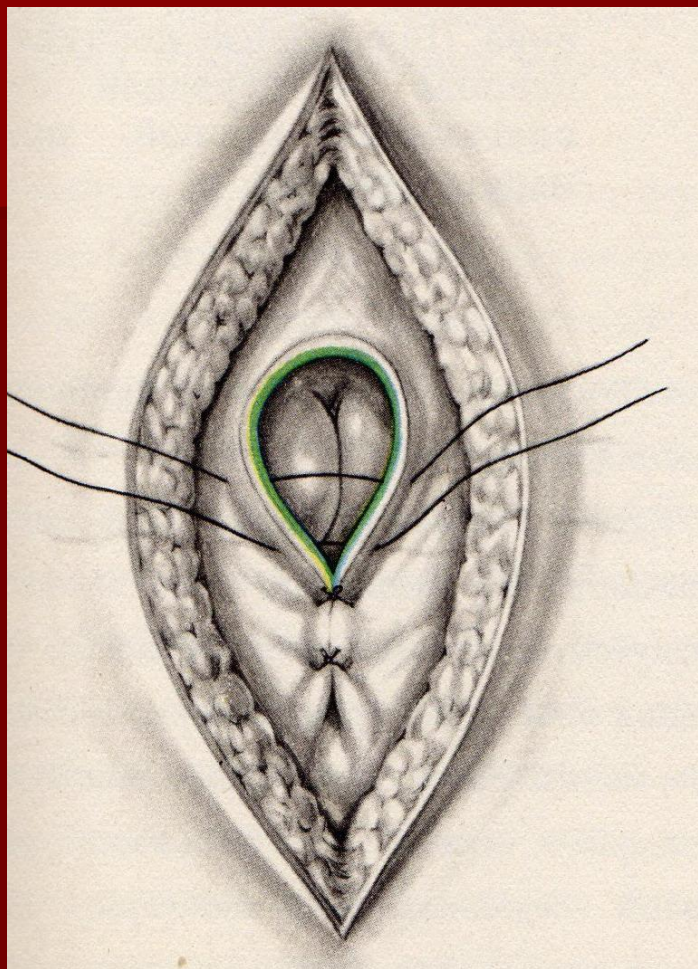


Операция послеоперационной грыжи.
Отделение жировой клетчатки от апо-
невроза.

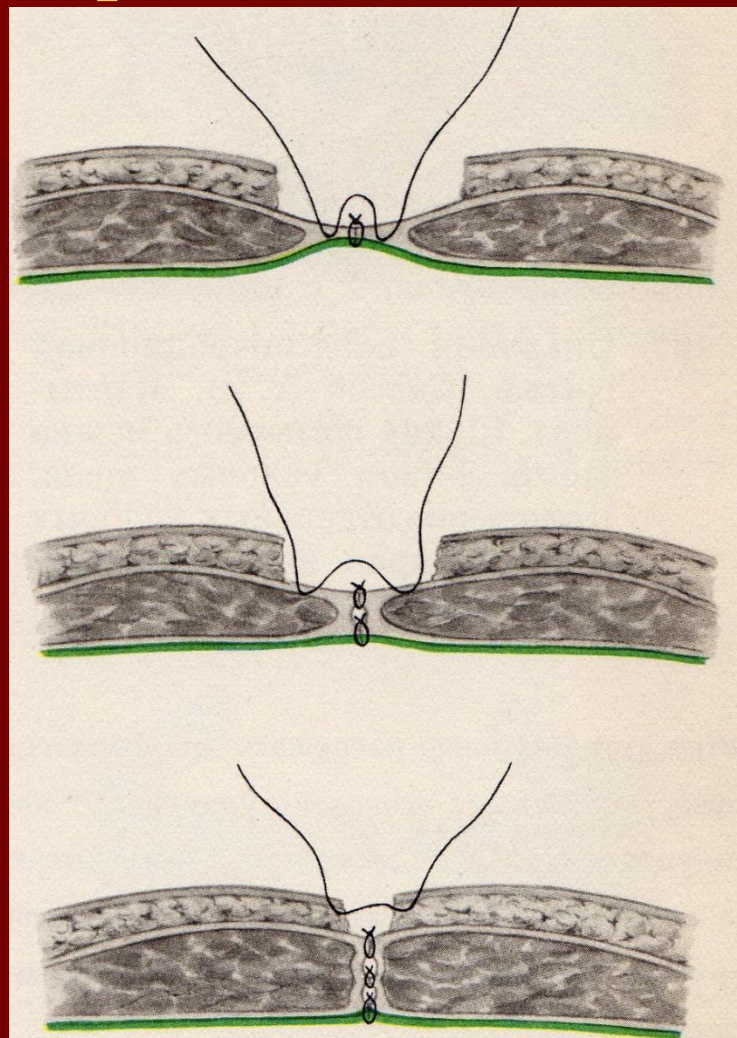


Операция послеоперационной гры-
жи. Рассечение сращений между
петлями тонкой кишки.

Операция послеоперационной грыжи. Способ Шампионера

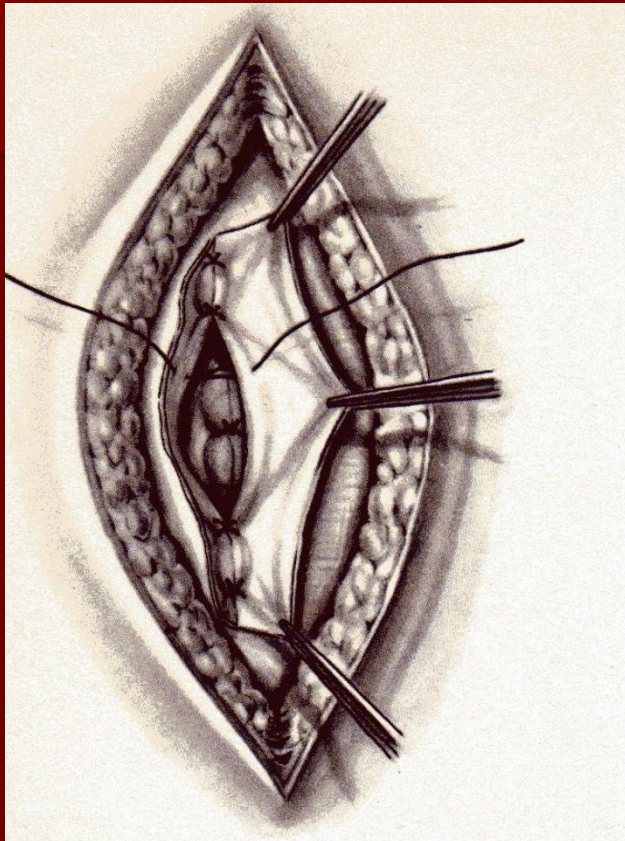


Операция послеоперационной грыжи. Способ Шампионера. Наложение узловых швов на края апоневроза и грыжевого мешка.

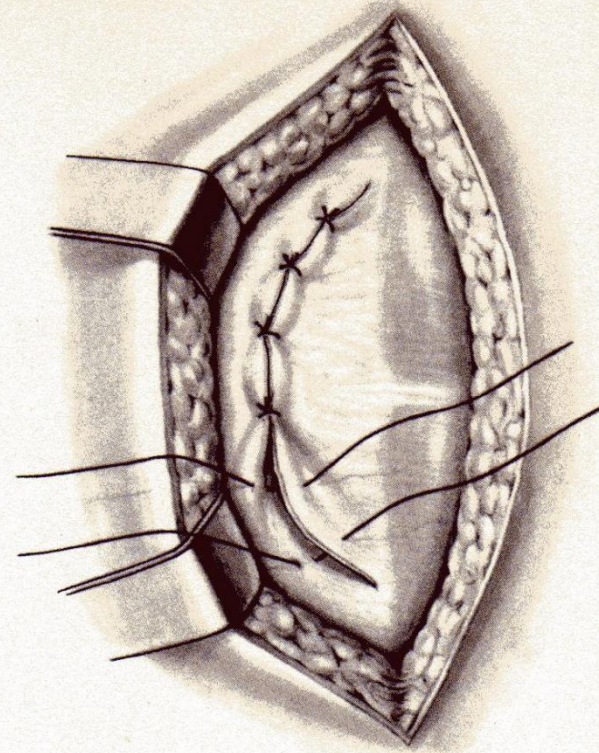


134. Операция послеоперационной грыжи. Схема закрытия грыжевых ворот по способу Шампионера.

Операция послеоперационной грыжи Способ А.В. Мартынова

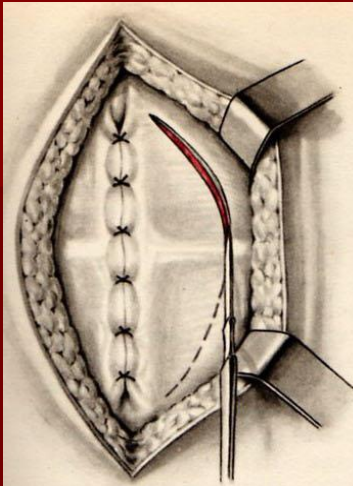


Операция послеоперационной грыжи. Способ А. В. Мартынова. Шейка грыжевого мешка ушита рядом узловых швов. Наложение отдельных узловых швов на края влагалищ прямых мышц живота.

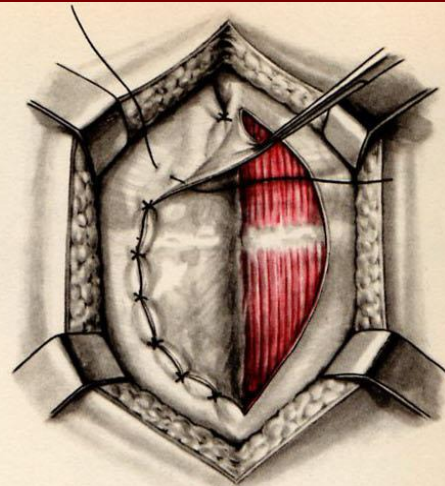


136. Операция послеоперационной грыжи. Способ А. В. Мартынова. Подшивание лоскута апоневроза к передней стенке влагалища правой прямой мышцы живота.

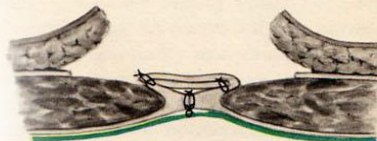
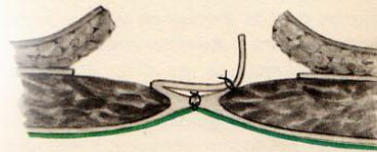
Операция послеоперационной грыжи Способ Генриха



Операция послеоперационной грыжи. Способ Генриха. Выкраивание полулунного лоскута из передней стенки влагалища прямой мышцы живота.

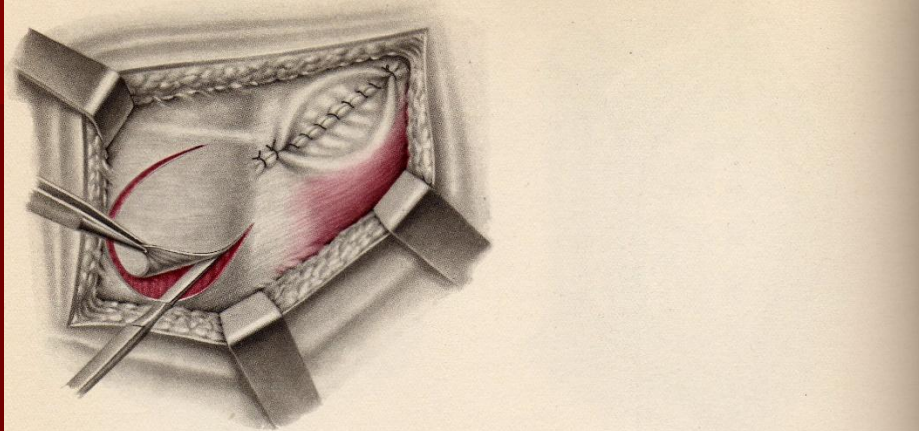


138. Операция послеоперационной грыжи. Способ Генриха. Подшивание выкроенного апоневротического лоскута к передней стенке влагалища правой прямой мышцы живота.

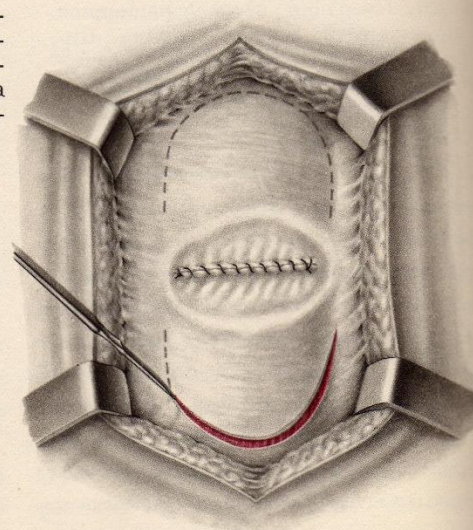


139. Операция послеоперационной грыжи. Схема закрытия грыжевых ворот по способу Бренера.

Операция послеоперационной грыжи Способ Монакова I, II.

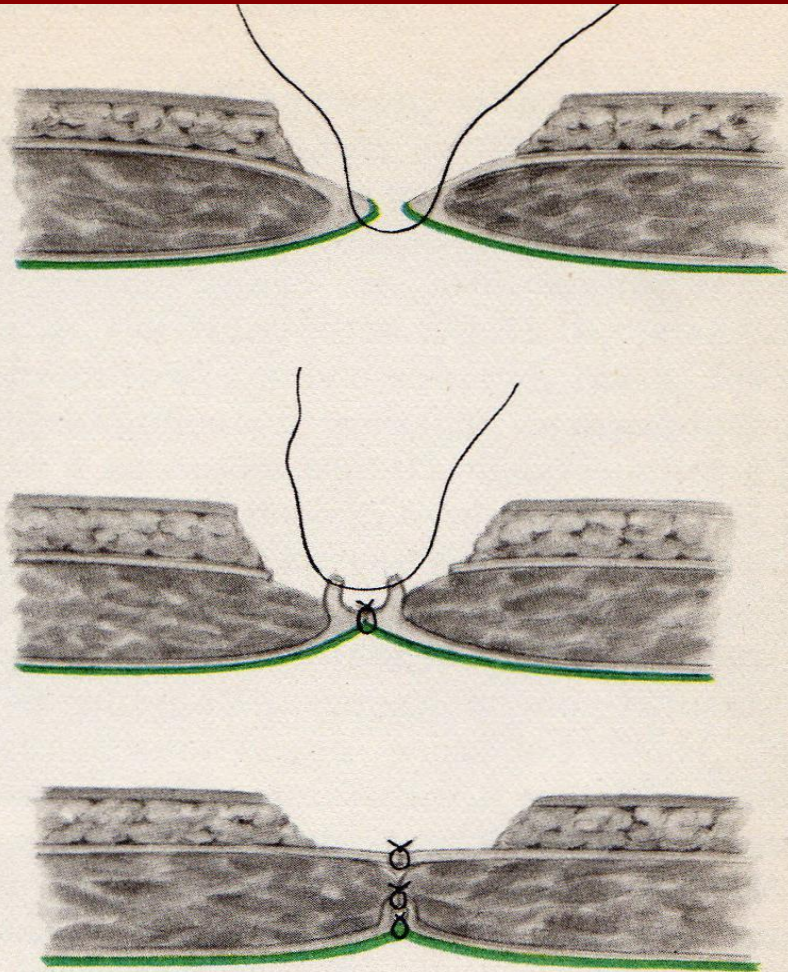


140. Операция послеоперационной грыжи. Способ Н. З. Монакова I. Выкраивание апоневротического лоскута из передней стенки влагалища прямой мышцы живота для закрытия грыжевых ворот.



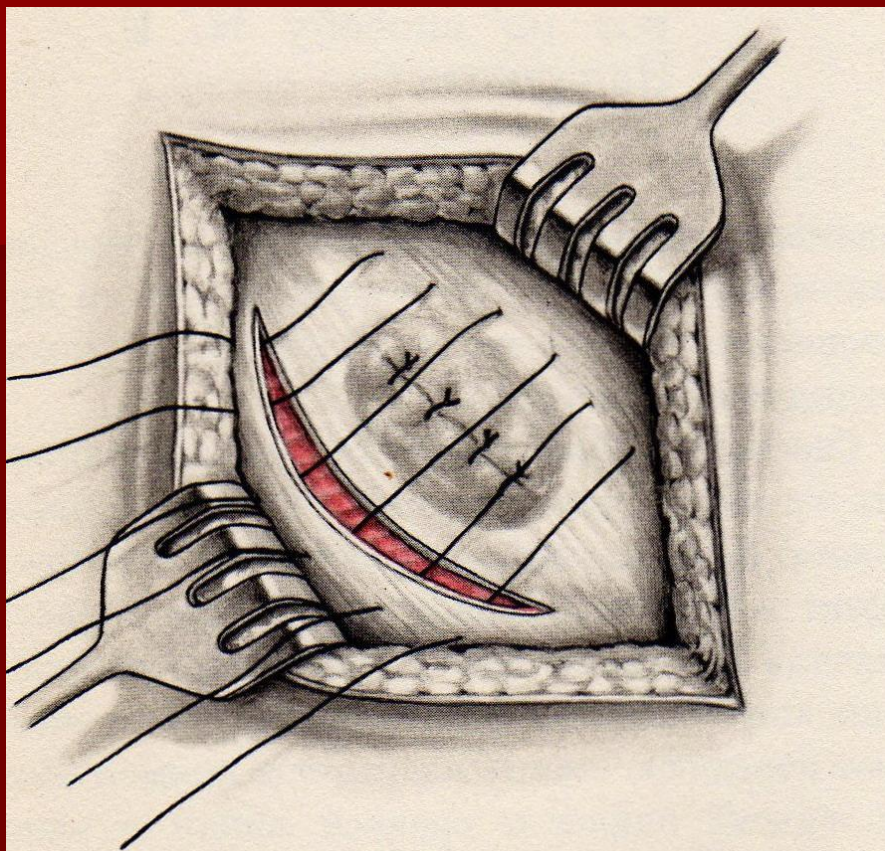
141. Операция послеоперационной грыжи. Способ Н. З. Монакова II. Выкраивание двух апоневротических лоскутов из передней стенки влагалища прямой мышцы живота для закрытия грыжевых ворот.

Операция послеоперационной грыжи

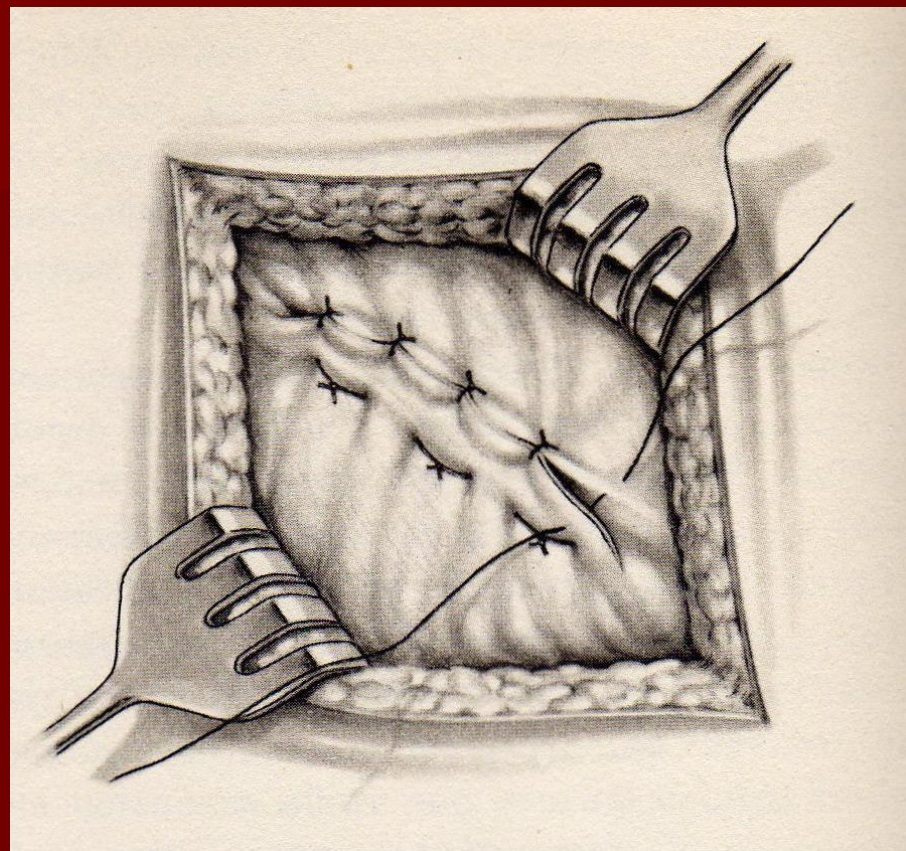


142. Операция послеоперационной грыжи. Схема закрытия грыжевых ворот по способу Н. И. Напалкова.

Мышечно-апоневротическая пластика

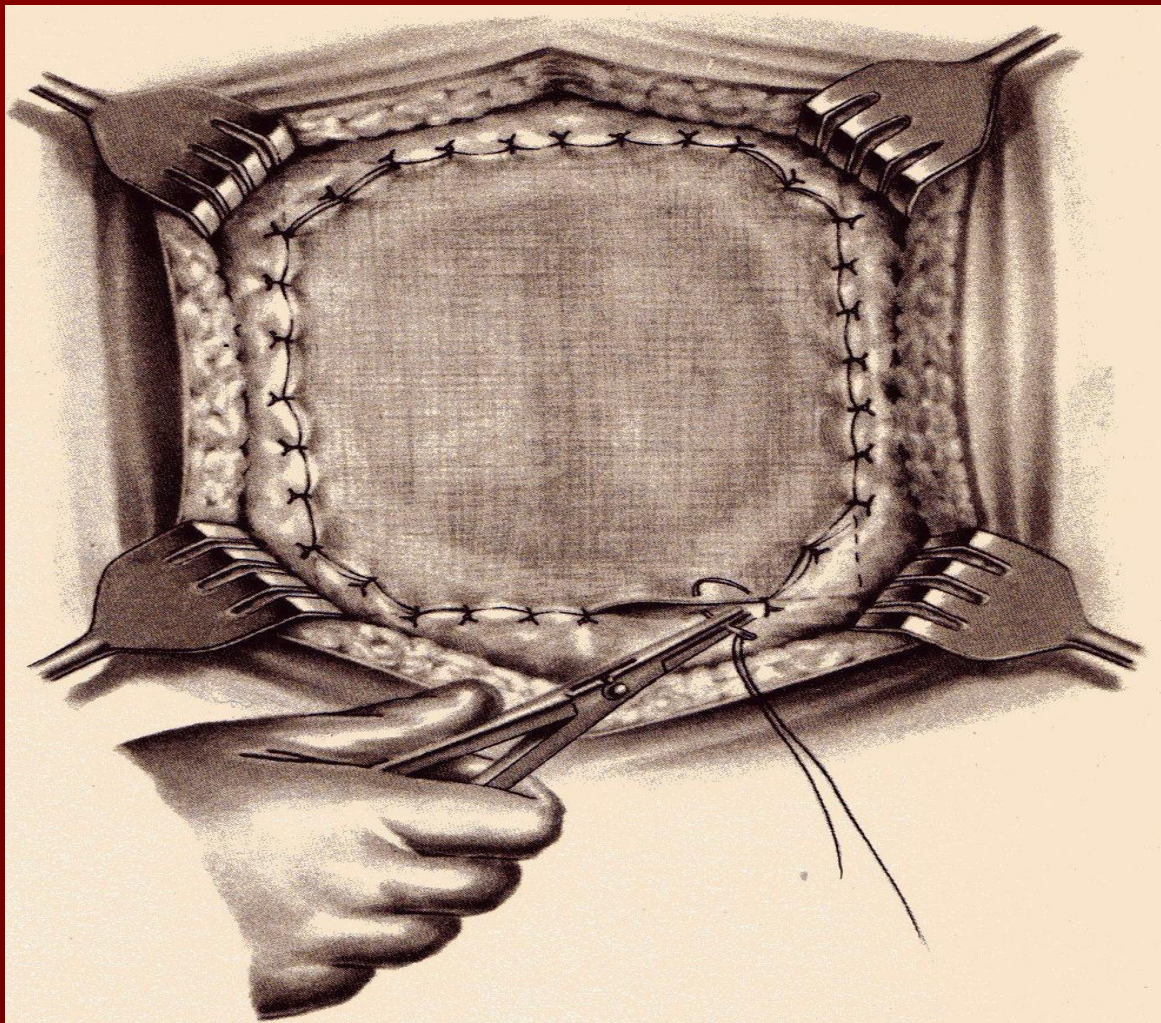


143. Операция послеоперационной грыжи. Способ И. Ф. Сабанеева в модификации Н. З. Монакова. Апоневроз *m. obliqui externi abdominis* рассечен. Наложены три матрацных шва.



144. Операция послеоперационной грыжи. Способ И. Ф. Сабанеева в модификации Н. З. Монакова. Матрацные швы завязаны. Подшивание лоскута апоневроза рядом узловых швов.

Аллопластика



145. Операция послеоперационной грыжи. Подшивание лавсановой ткани к мышцам и апоневрозу вокруг грыжевых ворот.