

Земля Иркутская



XVIII век

СОЦИАЛЬНО-ЭКОНОМИЧЕСКОЕ РАЗВИТИЕ ПРИАНГАРЬЯ В XVIII В.



- Восемнадцатый век вошел в историю Иркутской области как период активного социально-экономического и культурного развития, роста населения, усложнения системы управления краем, научных открытий, развития торговли и купечества.
- Каковы были причины всех этих изменений, и чем они сопровождались?
- Выделим лишь основные направления развития Приангарья в рассматриваемый период.

Промышленность



- Развитие промышленности в восемнадцатом веке обычно связывают с именем Петра I. По его приказу в Прибайкалье появляются первые мануфактуры и железоделательные заводы.
- Первый из них был открыт купцом Ф. Ланиным на реке Ангара. Некоторое время действовал завод в селении Тельма, обеспечивавший местное население топорами, косами, мотыгами и другими сельско-хозяйственными приспособлениями, и даже снабжал орудиями и изделиями камчатскую экспедицию Беринга.

Промышленность



- Также строится ряд винокуренных заводов (Александровский, Илгинский и другие), опять же по приказу Петра Великого.
- Вообще-то, до этого наши предки предпочитали пить пиво, сделанное из хмеля и хлеба. Но указом Петра 1696–1698 гг. предписывается: «пива и меду никто не должен варить безъявочно, — кто хочет сварить к празднику, свадьбе, родинам, крестинам, именинам и поминкам, тот должен просить в съезжей избе». Таким образом царь пытался решить проблему недостатка хлеба и, как следствие, голода и повысить государственные доходы за счет казенных заводов.

Винокуренная промышленность



- Честь закрепления Сибири в составе Российской империи принадлежит русскому крестьянину-землепашцу, совершившему настоящий переворот в деле использования земельных богатств Сибири.
- Изначально организатором земледелия в Сибири выступало не только местное население, но и само государство. Хлеб был не только основным источником пропитания переселенцев, но и составной статьёй выплаты жалованья служилым людям (так называемое «хлебное жалование»).
- Аналогичная ситуация наблюдалась и с вином. Специфической особенностью Сибири являлось то, что наряду с хлебным существовало и «винное жалование». При этом вино поставлялось из Европейской части России по казенным подрядам и стоило очень дорого.

Винокуренная промышленность



- Кроме того, существовал высокий и устойчивый спрос на вино для повседневных нужд населения.
- Поэтому вполне закономерно, что уже в первые годы освоения Приангарья возникли первые винокурни. В 1670–1680 гг. в районе Иркутского острога торговые люди братья Иван и Алексей Ушаковы завели несколько винокурен, хлеб для которых скупали у местных крестьян в селах, расположенных вблизи Иркутского острога.
- Винокурение уже тогда было очень доходным, так как превращало относительно дешевый хлеб в дорогой спирт. Выработка спирта стала интенсивно развиваться в бассейнах Ангары и Лены.
- Винокурением стали заниматься не только торговые люди, но и должностные лица — местные воеводы, которые часто путали свой карман с государственным. Именно в связи с этим 7 (18) ноября 1698 г. Петр I издал Указ, в котором обвинял местных воевод в своекорыстии. И для этого были основания. Например, известно, что некоторые воеводы тайно курили вино из казенного хлеба, сбывая его с большой выгодой.



Винокуренная промышленность



- В 1701 г. рядом с Иркутским острогом, за рекой Удой, построили первую винокуренную избу.
- Первым винокуренным заводом в Прибайкалье, построенным казной, стал Илимский завод, начавший действовать в 1706 г. Этот завод имел 32 бражных котла и в год «выкуривал» свыше трех тысяч пятисот литров вина. Себестоимость ведра была около 30 к., а продавалось оно за 2,0–2,5 р. за ведро.
- Казна получала от винокурения огромные прибыли. Из всех многочисленных источников поступления денежных средств в казну винная продажа занимала первое место, составляя около 42%.

Винокуренная промышленность



- В истории развития винокурения Иркутской губернии середина XVIII в. ознаменовалась строительством нескольких винокуренных заводов. Строится Илгинский винокуренный завод, следом за ним – Николаевский, а затем – Александровский каторжный завод.
- Однако условия существования каторжников этого завода, были страшными: «...Рабочие днем и ночью находились у огня, так как не было помещений для их отдыха и ночлега, пища не готовилась, а состояла лишь из куска хлеба да водки. На них страшно было смотреть: полунагие, босые, грязные и вечно пьяные люди — такова картина положения каторжников Александровского завода. Генерал-губернатор пригрозил чиновникам судом, если положение на заводе не изменится».
- После отмены крепостного права началось строительство частных винокуренных заводов.
- Сырьем для производства вина и спирта в Сибири была ржаная мука, поэтому продукция заводов не отличалась хорошим ароматом и вкусом.

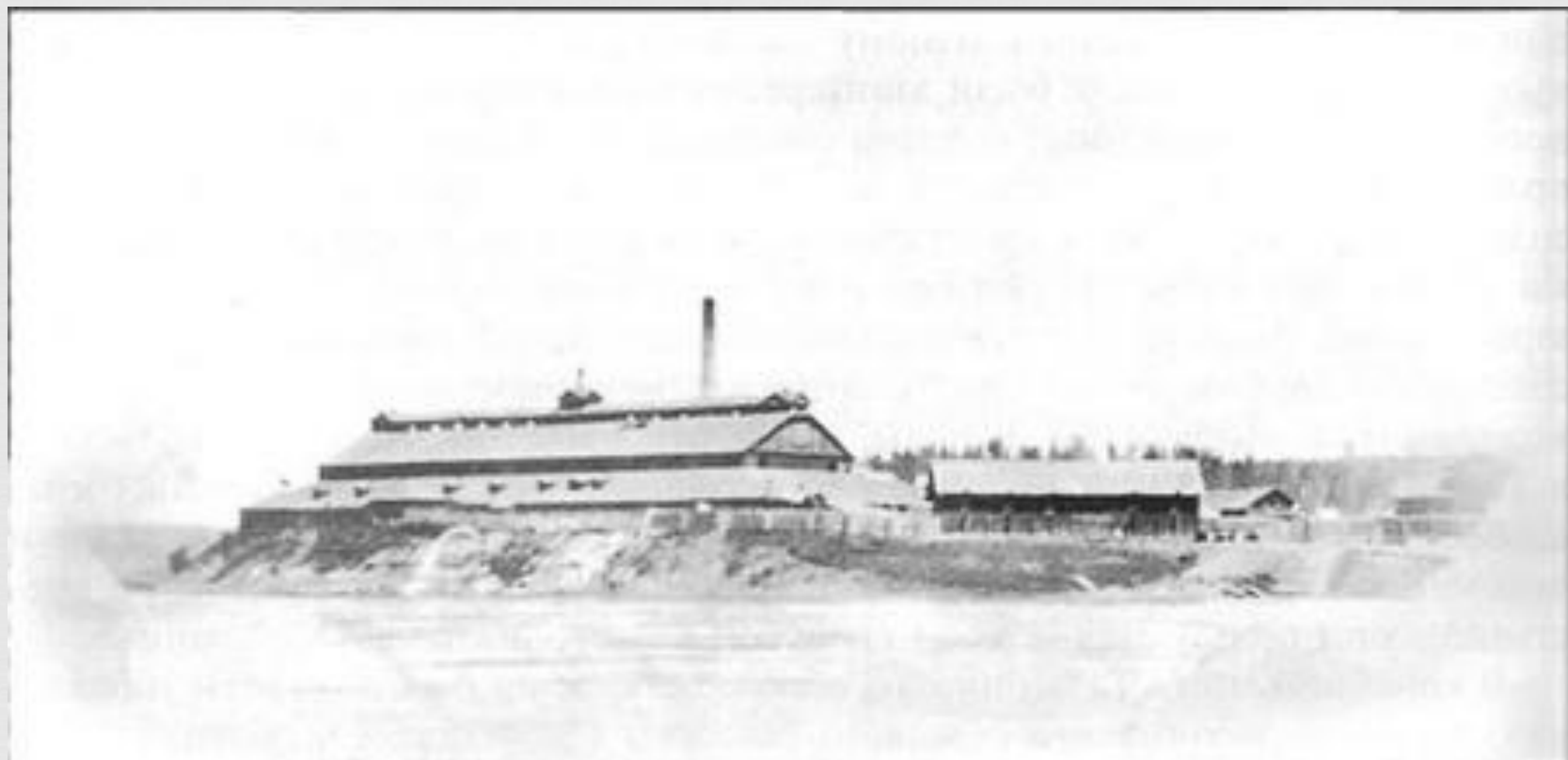


Александровский Централь.

Промышленность



- Самой первой мануфактурой в Сибири была Тельминская (1731 г.), в 60 км от Иркутска. Сначала она вырабатывала только сукно, затем шелковые ткани и поярковые шляпы, а позже и военное снаряжение.
- Была заложена и основа стекольной промышленности, благодаря ученому Лаксману и купцу Баранову. Первый стекольный завод был основан в Тальцах в 1784 г. и работал по технологии, открытой Лаксманом (стекло изготавливалось не из поташа, а из глауберовой соли).
- Минусом предприятия были условия труда: работали по 14 или более часов в сутки, жили в ужасных помещениях с земляным полом, вечно протекающими крышами и плохим освещением. Плюс ко всему, существовали жесткие меры наказания.



Стекольный завод Тальцы



- Тем не менее, учрежденная в 1784 году Тальцинская стекольная фабрика при поддержке властей и под управлением Лаксмана действовала и даже расширилась. Она выпускала изделия из разноцветного стекла «английские бутылки, штофы, кружки, стаканы, аптекарскую посуду». Многоцветное тальцинское стекло шло и на изготовление витражей.
- Очень важно то, что Лаксман сумел сберечь окрестные леса. В Тальцах, задолго до Европы, он впервые применил вместо поташа (его получали, сжигая лес) глауберову соль.
- Но в 1796 году, по пути в Москву, Лаксман умирает. Вдова его, Екатерина Ивановна, не в силах была поддерживать заводское хозяйство, и пришедший в упадок Тальцинский стекольный завод был продан иркутскому купцу Якову Солдатову.
- Энергичный Солдатов не только привел в порядок завод, но и устроил рядом с ним фаянсовую фабрику, фарфоровое и суконное производство, а затем и лесопильню.
- После смерти Солдатова его наследники не справились с делом и передали его акционерному обществу, нескольким иркутским промышленникам. И так пошло оно из рук в руки, то укрепляясь, то раскрепляясь, потому как новых Солдатовых и Лаксманов не находилось.

Стекольный завод Тальцы



- Работал Тальцинский завод вплоть до середины 20 века, пока в 1951 году не пришло предписание свернуться - из-за строительства Иркутской ГЭС предстояло первое на Ангаре затопление.



Сельское хозяйство



- Самым ярким событием в сельскохозяйственной жизни Сибири XVIII в. стало, безусловно, появление картофеля. Первоначально этот овощ называли земляным яблоком (от французского *potmes de terre* — «земляное яблоко»).
- В 1765 г. был издан указ правительства, в котором говорилось: «Во всех провинциях, где хлеба недостаток часто бывает, надлежало бы стараться сии столь дешевые земляные яблоки прилежно разводить, а наипаче в Финляндии и Сибири, где хлеб не родится».
- Но лишь к концу столетия картофель получил распространение во всей губернии. Помимо него сеяли рожь, коноплю, лен, пшеницу, гречиху и различные овощи

Сельское хозяйство



- Что же касается крестьян, то они подвергались тяжелому угнетению со стороны правительства и чиновников. Эта группа населения обязана была нести разнообразные повинности (сдача государству отсыпного хлеба (60 пудов с каждого двора в год), денежная подушная подать, гоньба — предоставление лошадей для перевозки чиновников, государевой почты и прочих грузов).
- В угнетении крестьян значительную роль играли монастыри, к которым они были приписаны и чью землю должны были обрабатывать — Иркутский Вознесенский (осн. в 1672), Знаменский (1693), Киренский, Троицкий. Таким образом, монастыри превратились в крупные феодалские хозяйства.

Иркутская губерния



- Иркутск, как и большинство сибирских городов, возник в виде острога, который выполнял военно-административные функции. Иркутск вырос из уездного городка в центре Восточно-Сибирского генерал-губернаторства и оставался так же центром губернии.
- Иркутская губерния образовалась 19 октября 1764 г., она включала уездные города Иркутск, Илимск, Селенгинск, Нерчинск, Якутск, Охотск, а также Камчатку.
- На протяжении века проходили различные административные преобразования, и в 1850-е гг. из ее состава вышла Якутская, Забайкальская, Амурская, Приморская области, но Иркутск все это время являлся губернским центром.
- Город являлся важнейшим коммуникационным узлом Восточной Сибири, в нем заканчивался знаменитый Московский тракт, а вспомогательные его ветки вели далее на северо-восток — в Якутск и на юго-восток — в Забайкалье (на Нерчинск и Кяхту).
- Кроме сухопутных дорог имелись еще речные, которые дополняли трактовый комплекс. Вся выгодная для Иркутска система коммуникаций связывала его не только с остальной Россией, но и обеспечивала взаимосвязь населенных пунктов Иркутской губернии.

Торговля



- Главный город Восточной Сибири — Иркутск — находился на огромном отдалении от престольных городов империи. Но, несмотря на этот факт, из всех сибирских городов только Иркутск имел столичный характер.
- Выгодное географическое положение, а именно — расположение на пересечении важных торговых и колониционных путей, позволило Иркутску уже к концу XVII в. стать крупным торгово-ремесленным центром Восточной Сибири.
- Отличительной особенностью Иркутска являлась уникальная для Сибири торговая инфраструктура. Летом и зимою как водным, так и сухими путями, в Иркутск доставлялись разнообразные товары.
- Предметы текстильного производства, овчинные шубы, железо, медь, мед, сахар, бумага поступали из разных мест Сибири.

Торговля



- Особо ценный и один из самых ходовых товаров составляла пушнина: камчатские бобры, соболи, лисицы, коты морские, моржи, горностаи, песцы, выдры.
- Через Европейскую Россию также доставлялись и товары из Западной Европы — немецкие, голландские и испанские шелковые и полотняные изделия.
- Также привозились и китайские товары — текстильные изделия, чай, черешки китайских чернил, которые поступали в Иркутск с китайской границы через Кяхтинский форпост.
- Из предметов местного производства преобладали: мука, крупы, кедровые орехи, мясо, сало, кожа, шерсть. Широкий сбыт имела рыба, особенно омуль. Из полезных ископаемых продавались слюда, железо, свинец, серебро.

Торговля



- Сердцевинной торговой жизни Иркутска были гостиные дворы, куда свозились все товары, и производилась их оценка.
- В первое десятилетие XVIII в. купечество составляло самую многочисленную группу жителей города. Купцы по высокой цене сбывали свои товары местному населению и дешево скупали производимую им продукцию, что и обогащало купечество, обуславливая его господствующее положение.

Торговля



- Появление первых промышленных предприятий, развитие сельского хозяйства, добыча пушнины, а также постройка Московского тракта в 1760 г. не могли не отразиться на развитии торговли в нашем крае.
- Особенно быстро растет торговля с Китаем через Кяхту, откуда везли в Россию чай, шелк.

Торговля



- II-я половине XVIII в. была ознаменована значительным развитием русско-китайской торговли. Указом от 1762 г. правительство разрешило купцам свободно торговать с китайцами всеми видами мягкой рухляди. Для иркутских купцов наступил «золотой век». Они устремились в близлежащие села и улусы, далекие северные окраины, скупая пушнину, сбывая промышленные товары, привезенные из Европейской России и Китая.
- В 1768 г. высочайшим указом в Иркутске была учреждена торговая ярмарка, а с 1775 г. она стала проводиться ежегодно в осеннее и весеннее время: с 15 ноября по 1 января и с 15 марта по 1 мая.
- Иногородним купцам осуществлять торговлю разрешалось только во время проведения ярмарок, а для того, чтобы торговать постоянно, они должны были платить налоги в казну города, однако на практике эти постановления часто нарушались.
- К концу XVIII в. город имел два гостиных двора: каменный и деревянный, хлебный рынок, мясные ряды и шесть казенных магазинов: провиантский, соляной, винный, пороховой, «архивский» и магазин припасов для нерчинских заводов.

Торговля



- В конце XVII в. Иркутск становится заметным торгово-ремесленным центром Сибири. Из разных мест России стекались сюда люди предприимчивые, неординарные, рассчитывающие только на себя, на свою удачу. Привлекало их выгодное географическое расположение города, стоящего в центре пересечения торговых путей, а также ориентация на внешнюю торговлю с пограничными странами.
- Условиями формирования и деятельности купечества Сибири заметно отличались от ситуации в Европейской России. Сибирь не знала крепостного права и помещичьего землевладения. Не играло здесь такой значительной роли, как в центре страны, дворянское предпринимательство, что открывало более широкие перспективы перед местным гильдейским купечеством и определяло его ведущую роль в хозяйственной и общественной жизни сибирских городов.

Торговля



- Иркутским купцам было выгодно вести торговлю, нежели чем создавать промышленность. Причины: монопольный характер торговли товарами Европейской России, кяхтинский торг с Китаем, скупка по низким ценам пушнины, с 1830-40-х гг. — золотопромышленность.
- В 1857 г. была учреждена товарная биржа, главными предметами торга были продукция сельского хозяйства, лесоматериалы, каменный уголь, кожтовары, промышленные товары.
- Через Иркутск проходили почти все товары, предназначенные для Восточной Сибири. Доставка товаров совершалась гужевым и отчасти водным транспортом.
- В развитии иркутской торговли во второй половине XIX в. наблюдается спад. В конце 1880-х гг. заметно уменьшились торговые обороты, что было связано с сокращением добычи золота на Лене и в Забайкалье.
- Проведение Сибирской железной дороги и перевозка товаров в Китай и из Китая по железной дороге подорвало торговлю, но в то же время усилило экономическую связь Сибири с Европейской Россией, что способствовало ускорению и росту товарооборота.
- К началу XX столетия Иркутск оставался центром торговли и управления Восточной Сибири со слабо развитой промышленностью.

Торговля. Купечество

- В Иркутске действовали крупные купцы-монополисты, зарождаются купеческие династии – Сибиряковы, Мыльниковы, Баснины, Трапезниковы, Саватеевы.
- Уже в 1720–1730 гг. купечество составляло самую многочисленную группу сибирского посада. Только в Иркутске в 1724 г. в купечестве числилось почти 2,5 тыс. чел., что составляло более 80% всех жителей города.
- Но! Запись в гильдию была формальной, записывались все, кто хотел. Этому способствовал и низкий имущественный ценз, что привело к тому, что в составе купечества оказалось немало таких людей, которые вообще не занимались предпринимательством, едва сводили концы с концами и даже не всегда могли заплатить за себя подати.
- В середине столетия реальное число сибирских купцов, занимавшихся коммерцией, составляло всего 35,6% от общей численности гильдейцев.

Торговля. Купечество

- Реформа 1775 г. в десять раз подняла имущественный ценз.
- Все купцы, имевшие капитал менее 500 р., образовали новое сословие мещан. Граница между ними определялась лишь наличием необходимого капитала.
- Чтобы повысить авторитет предпринимателя, за ним закреплялись сословные привилегии. Купечество исключалось из подушного обложения, с него были сняты рекрутская повинность, ряд обременительных казенных служб, а первые две гильдии освобождались от телесных наказаний.
- Разделение на гильдии осуществлялось согласно размеру объявленного капитала, минимум которого составлял для третьей гильдии 500 р., для второй — одну тысячу, для первой — 10 тыс. р.
- В дальнейшем правительство неоднократно повышало минимальные размеры капитала, доведя их к 1807 г. соответственно до 8, 20 и 50 тыс. р.
- До реформы 1775 г. в Иркутске числилось более двух тысяч купцов. По новому разделению в сословии осталось всего 77 капиталов. Наибольшие потери понесли первые две гильдии.

Торговля. Купечество



- Неписаное общественное мнение «совершенный купец».
- Это купец предприимчивый, удачливый, владеющий лавками, фабриками, заводами, умеющий не только выгодно вести дела, но также широко известный на общественном поприще. Он непременно заседает в городской думе, является попечителем благотворительных, учебных, воспитательных учреждений. Когда объявляется подписка на какие-либо общественные нужды, он первым проставляет свою довольно круглую сумму на подписном листе. Если в городе есть театр, «совершенный» непременно абонирует в нем ложу. Если театра нет, он выступает инициатором его создания.
- Дом «совершенного купца» известен в городе не только знатными обедами. Здесь собираются либо меломаны, либо любители изящной словесности. В таком доме непременно есть многотомная библиотека, а то и художественная галерея, словом, обязательно какая-то культурная изюминка. Притом не только личная гордость владельца, но и яркая достопримечательность всего города.
- Купец такого ранга умеет наживать деньги, умеет красиво их тратить. Имя и деяния «совершенного купца» остаются в памяти горожан, молва о них, нередко обрастая легендами, передается из поколения в поколение, сохраняется на страницах городских летописей.

Торговля. Купечество

- Среди иркутских купцов «совершенным из совершенных» по праву считался чаоторговец Василий Николаевич Баснин (1798–1876) — купец 1-й гильдии, потомственный почетный гражданин города.

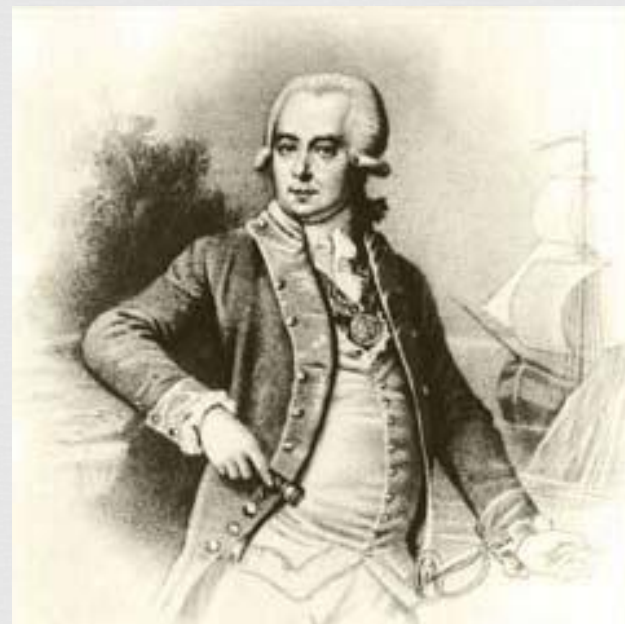


Торговля. Купечество

- Продолжая дело отца, он все свои коммерческие интересы сосредоточил на кяхтинской торговле с Китаем. Он был одним из передовых людей своего времени, отличавшийся стойкостью убеждений, честностью, уважением к науке (действительный член Русского Географического общества).
- В 1840-х гг. ни у кого в Иркутске нельзя было найти такого полного собрания сочинений произведений русских и зарубежных писателей, книг по словесности и истории. Он увлекался не только живописью, музыкой, театром и цветоводством. Им были собраны редчайшие растения мира из Японии, Китая, Австралии. В оранжереях росли яблоки, груши, персики, сливы, мандарины, апельсины, виноград.
- В.Н. Баснин был директором и почетным членом Сиропитательного дома Елизаветы Медведниковой, на содержание которого жертвовал деньги.

Торговля. Купечество

- Одним из самых крупных купцов-промышленников в Иркутске был Григорий Иванович Шелихов, организовавший большое количество экспедиций к берегам Аляски (которую он впоследствии мирным путем присоединил к Русскому государству), исследовавший Тихий океан и много сделавший для своей Родины.



Торговля. Купечество

- Позднее началось постоянное обновление купеческих рядов из-за острой конкурентной борьбы на местном рынке, все возрастающего проникновения российского капитала и увеличения числа торгующих за счет других слоев городского населения.
- Вместе с тем, встречались и предприниматели, состояние которых достигало сотен тысяч рублей. К ним можно отнести купцов Лычаговых, Поповых, Саламатовых, Зубовых, мещан Дегтевых, Храмцовых, Сизых и других.
- Крупнейшее иркутское купечество вкладывало капиталы в развитие кяхтинской торговли, скупало и перепродавало пушнину, отправляло корабли к островам северной части Тихого океана, монополизировало отдельные виды производства и торговли.

Ярмарки



- Указом Сената 19 августа 1768 г. были учреждены первые официальные ярмарки в Иркутской губернии в крупных торговых центрах Восточной Сибири — Иркутске, Верхнеудинске и Якутске.
- Первая ярмарка была учреждена при самом городе Иркутске, она функционировала «каждогодно с 15 ноября по 1 января, во вторых с 15 марта по 1 мая» (всего — 3 месяца в году).
- Вторую ярмарку решили «учредить за Байкал-морем, в Селенгинском уезде, при городе Удинске», третью ярмарку — в Якутске (действовала с 1 июня по 1 августа и зимой весь декабрь).
- В 1775 г. была открыта первая официальная ярмарка в Иркутске. В дальнейшем развитие торговли Иркутской губернии было связано, с одной стороны, с экономическим подъемом губернии и ростом ее населения, вследствие чего появляются стихийные ярмарки в сельской местности, с другой стороны, — с попытками администрации расширить губернскую ярмарочную сеть.
- В Иркутской губернии в 1832 г. существовало 12 ярмарок, а к 1851 г. их число возросло почти в три раза (около 40).

Ярмарки



- Большинство ярмарок было создано в период губернаторской деятельности Н.И. Трескина (1810–1815). Известно, что он распорядился о создании множества ярмарок и торжков сельского типа.
- По своему уникальным примером являлась Иркутская ярмарка, сочетавшая признаки всех торговых уровней. Иркутск являлся транзитным центром, форпостом между Россией и Китаем, товарораспределительной базой внутри губернии, важным ярмарочным звеном продвижения товаров на восток страны.
- Ярмарочная сеть Иркутской губернии была достаточно развита, хотя узловые ярмарки были разделены внушительными расстояниями. Но вокруг узловых было множество незначительных городских и сельских ярмарок, которые были включены в ярмарочную сеть и обслуживали потребности местного населения. Торговые ярмарки имели сезонный характер и временные рамки.

Население



- Население Иркутской губернии в основном росло в связи с прибытием новых русских переселенцев и ссыльных. Ведь с XVII в. Сибирь становится местом каторги и ссылки.
- Во второй половине XVIII в. в Прибайкалье прибыло большое количество ссыльных, бывших активных участников крестьянского восстания под предводительством Емельяна Пугачева.
- Большую роль продолжало играть крестьянское вольнонародное (то есть добровольное) переселение из центральных и северных губерний европейской части России. Население в южных и западных районах губернии росло благодаря постройке Московского сухопутного тракта, сооружение которого потребовало огромных трудовых ресурсов и явилось настоящим подвигом сибирских народов и, в первую очередь, русских крестьян.

Население



- По этому тракту впоследствии выросли новые русские деревни, которые со временем превратились в города: Черемхово, Зима, Тулун.
- Население делилось на крестьян (пашенных, оброчных, монастырских), «гулящих людей» (переходящих с одного места на другое в поисках лучшей жизни, в основном, беднота), «ясачных инородцев» (коренные народы, платившие ясак), казаков, служилых, промышленных и торговых людей.

Образование



- К концу XVIII в. в одном лишь Иркутске проживало более 10 тыс. чел. Отметим и развитие образования в рассматриваемый период. Появлялись школы. Первой в Иркутске стала «мунгальская», т.е. школа монгольского языка, открытая в 1725 г. Кроме монгольского языка, ученики изучали чтение, письмо по-русски и славянски, часослов, псалтырь.
- В 1754 г. в Иркутске была открыта «навигацкая школа», в которой преподавали русский, арифметику, геометрию, географию, архитектуру, судостроение и мореходство. В 1779 г. в Иркутске появилась первая средняя школа (духовная семинария), а 1780 г. — «градская» (городская) школа. В 1788 г. начали появляться первые училища.
- Таким образом, XVIII в. для Иркутской земли был веком экономического и культурного подъема.

Спасибо за
внимание!!!

