



**Екатерина II**



# «Просвещённый абсолютизм» в Австрии

## Реформы Иосифа II

отмена крепостного права

издание уголовного и гражданского кодексов

издание указа о веротерпимости

установление гласности и легализация критики монарха в печати

### **МАРИЯ ТЕРЕЗИЯ**

эрцгерцогиня Австрии [1740–80]  
из династии Габсбургов

### **ИОСИФ II**

император Священной Римской империи [1765–90],  
эрцгерцог Австрии [1780–90]  
из династии Габсбургов.

Сын Марии Терезии

# Просвещенный абсолютизм

## ЗА

- Свободную торговлю;
- Предпринимательство;
- Справедливое устройство общества

## ПРОТИВ

- Рабства;
- Личной несвободы людей;
- Тирании;
- Произвола властей

# Административная и судебная реформы Екатерины II.

# Суть реформы

Недостатки существовавшего *ранее* областного управления:

1. Губернии к тому времени представляли слишком обширные административные территории;
2. Эти административные округа ощущали постоянный недостаток (качественный и количественный);
3. В губернском управлении отсутствовали начала разделения властей и, подчас неоправданно, совмещалась деятельность различных ведомств и даже ветвей власти.

«Учреждения» имеют 2 аспекта:

- Административный (технический) - структура губернской и уездной администрации;
- Социальный - удовлетворение притязаний дворянства.

Екатерина II ввела новое областное управление:

- Вместо **20** обширных губерний территория делилась на **50** губерний.
- В основу нового губернского деления было положено количество проживающего на определённой территории населения.
- Все 50 губерний стали иметь унифицированное административное и судебное устройство.

Все должностные лица и учреждения подразделялись на три основные группы:

1. **Административно-полицейская:** губернатор, губернское правление, Приказ общественного призрения, в уезде – земский исправник, члены Нижнего земского суда и городничего.



- Систему органов губернской администрации составляли следующие органы: губернское правление , которое возглавлялось генерал-губернатором или наместником.
- Под контролем генерал-губернатора действовало 3 вида местных учреждений – административного, финансового и судебного характера.
- Помимо генерал-губернатора в состав губернского правления входило по 2 губернских советника.

Уездная администрация находилась в руках дворян.

- Высшим уездным органом губернского управления был нижний земский суд в составе земского исправника и 2-х заседателей, избранных местными помещиками.
- Для управления учебными заведениями, больницами, сиротскими домами и другими благотворительными учреждениями был образован приказ общественного призрения .

**Финансово-хозяйственные органы:** казённая палата в губернии, казначейство – в уезде.

1. Казённая палата: осуществляла финансовое управление и ведала государственным имуществом, откупам, продажей соли, доходами и расходами...
2. В состав казённой палаты входил вице-губернатор, губернский казначей, 4 члена – директор экономии, советник и 2 ассессора.

**Судебные учреждения:** общесословные, суды специального назначения, сословные губернские и уездные суды.

1. Высшими губернскими судебными инстанциями: палата уголовных дел и палата гражданских дел.
2. Сословные суды:
  - верхний земский суд
  - губернский магистрат
  - верхняя расправа

Две высшие судебные инстанции территориально располагались в губернском городе.

- В уездных городах действовали суды низшей инстанции:
  - уездный суд
  - городовой магистрат (Ратуша)
  - нижняя расправа

# РЕФОРМЫ МЕСТНОГО УПРАВЛЕНИЯ:

Цели реформ:

```
graph TD; A[Цели реформ:] --> B[Ликвидация особенностей местного самоуправления]; A --> C[Укрепление положения дворянства в государстве и обществе.]; A --> D[Укрепление местной власти в целях повышения эффективности борьбы с беспорядками - (1773-1775гг. - «Пугачёвщина»)]; A --> E[Изменение и упорядочение административно-территориальной системы России.];
```

Ликвидация особенностей местного самоуправления

Укрепление положения дворянства в государстве и обществе.

Укрепление местной власти в целях повышения эффективности борьбы с беспорядками - (1773-1775гг. - «Пугачёвщина»)

Изменение и упорядочение административно-территориальной системы России.



# 1775 ГОД – «УЧРЕЖДЕНИЯ ДЛЯ УПРАВЛЕНИЯ ГУБЕРНИЙ»

```
graph TD; A[1775 ГОД – «УЧРЕЖДЕНИЯ ДЛЯ УПРАВЛЕНИЯ ГУБЕРНИЙ»] --- B[Разделение России на 50 губерний (вместо 20)]; A --- C[Разделение власти в губерниях по функциям (административная, судебная, финансовая).]; A --- D[Упразднение провинций. Сохранение деления страны на губернии и уезды.]; A --- E[Изменение судебной системы: введение сословного суда.]; A --- F[Подчинение всех воинских частей губернии – губернатору.];
```

Разделение России на 50 губерний (вместо 20)

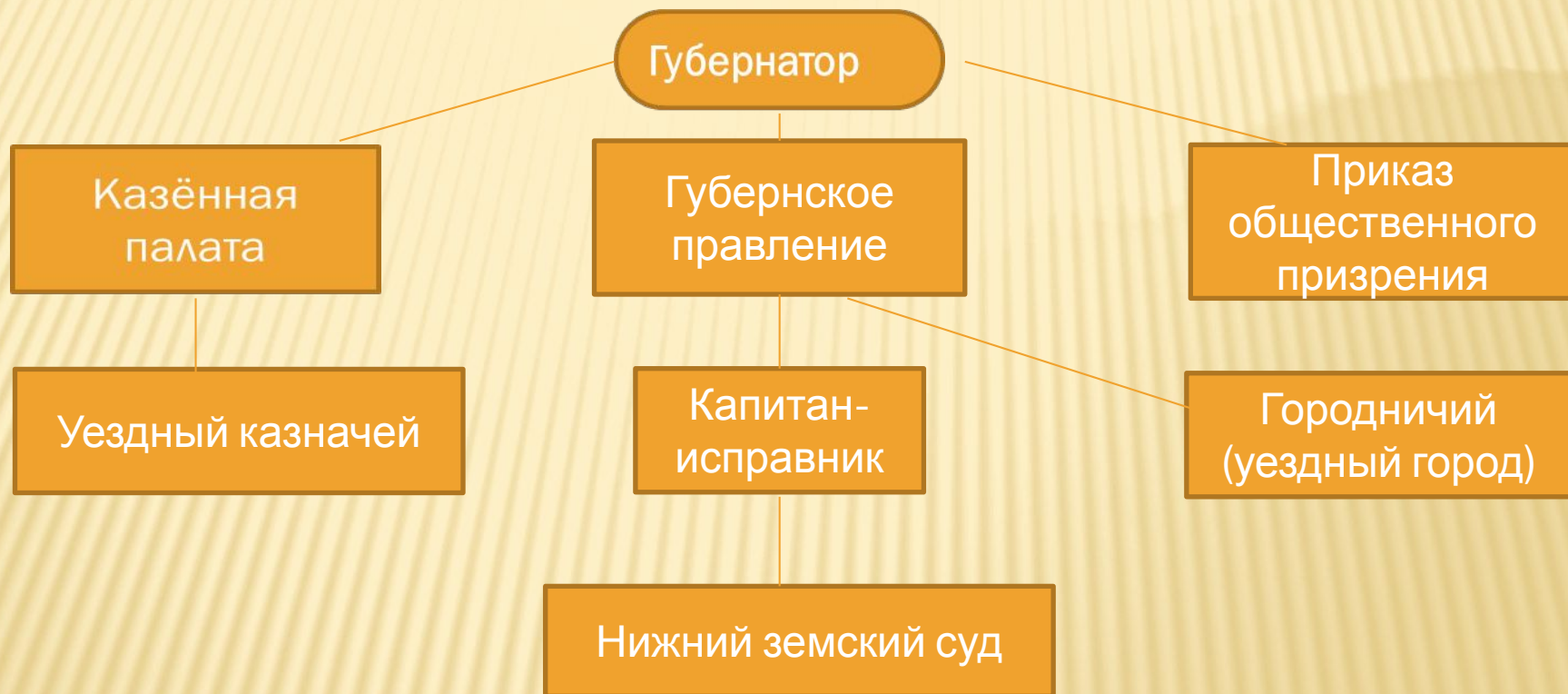
Разделение власти в губерниях по функциям (административная, судебная, финансовая).

Упразднение провинций. Сохранение деления страны на губернии и уезды.

Изменение судебной системы: введение сословного суда.

Подчинение всех воинских частей губернии – губернатору.

# СИСТЕМА ГУБЕРНСКОГО УПРАВЛЕНИЯ:



Приказ общественного призрения – выборный орган местной власти из представителей дворянства, горожан, государственных крестьян. Занимался созданием и попечительством о школах, больницах, богадельнях и т.д.

# РЕЗУЛЬТАТЫ И ПОСЛЕДСТВИЯ ГУБЕРНСКОЙ РЕФОРМЫ:

---

1. Упразднение коллегий;
2. Ликвидация особенностей местного самоуправления (1775г. – упразднена Запорожская Сечь);
3. Увеличение числа городов – центров губерний и уездов;
4. Создание сильной власти на местах во главе с губернатором;
5. Упорядочение системы местной власти;
6. Увеличение числа чиновников и дороговизна местной власти;
7. Дворянство становится правящим сословием в провинции;
8. Привлечение городского населения к участию в местной администрации.

Территория	Орган управления	Глава	Решаемые вопросы
Губерния	<p>Казенная палата</p> <p>Управа благочиния</p> <p>Приказ общественного призвания</p>	<p>Вице-губернатор</p> <p>Полицмейстер</p>	<p>Финансовые</p> <p>Руководство полицией</p> <p>Организация богоугодных заведений</p>
Уезд	Городничий	<p>Городничий</p> <p>Капитан-исправник</p>	Полицейская власть

# СОСЛОВНАЯ ПОЛИТИКА ЕКАТЕРИНЫ II

1. «Жалованная  
грамота дворянству»,  
1785 г.

1. «Жалованная  
грамота купечеству»,  
1785 г.

# СОСЛОВНАЯ ПОЛИТИКА ЕКАТЕРИНЫ II

## 1. «Жалованная грамота дворянству», 1785 г.

- Исключительное положение;
- право получать и передавать имения (земельные угодья с населением;
- освобождение от обязательной службы;
- не платить подушную подать;
- Запрет телесных наказаний;
- Экономические свободы;
- Право вести родословные;
- Право создавать сословные организации;
- Избирать должностных лиц местной администрации



# СОСЛОВНАЯ ПОЛИТИКА ЕКАТЕРИНЫ II

## II


Сословная политика Екатерины II была направлена на укрепление социальной базы абсолютизма – дворянства.

1762 г.-  
запрещение всем  
не дворянам  
приобретать  
крестьян для  
работы на  
мануфактурах.

1762 г. –  
подписание  
«Манифеста о  
вольности  
дворянства»

1765, 1767гг. -  
усиление прав  
дворян над  
крепостными,  
превращение их по  
сути в собственность  
феодалов.

# 1775 ГОД – ЖАЛОВАННАЯ ГРАМОТА ДВОРЯНСТВУ:



Подтверждение  
всех сословных  
прав и  
привилегий  
дворянства.

Создание  
дворянских  
сословных  
учреждений в уездах  
и губерниях.

Присвоение  
дворянством звания  
«благородное»

Во второй половине века русское дворянство сформировалось как господствующее сословие в стране.

# ПОЛИТИКА ЕКАТЕРИНЫ II В ОТНОШЕНИИ КУПЕЧЕСТВА:

Основные цели

Поощрение развития  
отечественной  
промышленности и торговли.

Формирование купеческого  
слоя в России.

1776, 1782, 1796 гг – Таможенные тарифы, сохранявшие высокие пошлины на иностранные товары.

1775 г. – манифест о свободе открытия предприятий.

# 1775 ГОД – ЖАЛОВАННАЯ ГРАМОТА ГОРОДАМ:

```
graph TD; A[1775 ГОД – ЖАЛОВАННАЯ ГРАМОТА ГОРОДАМ:] --- B[Подтверждение прежних прав и привилегий купечества.]; A --- C[Разделение городского населения на шесть разрядов.]; A --- D[Введение системы городского самоуправления.];
```

Подтверждение  
прежних прав и  
привилегий  
купечества.

Разделение  
городского  
населения на  
шесть разрядов.

Введение  
системы  
городского  
самоуправления.



# РАЗРЯДЫ ГОРОДСКОГО НАСЕЛЕНИЯ:

I –  
настоящие  
городские  
обыватели

II –  
купцы 3-  
х  
гильдий

III – цеховые  
ремесленники

IV –  
иностранные  
и иногодние

V –  
именитые  
горожане

VI –  
посадские

III –й и VI –й разряды составляли сословие мещан  
(большинство населения городов)

Наиболее привилегированными группами были именитые горожане и гильдейское купечество, которое освобождалось от телесных наказаний и некоторых повинностей.

Крестьяне, жившие в городах, не входили в состав городского общества.

# УСИЛЕНИЕ КРЕПОСТНИЧЕСКОГО ПРАВА В РОССИИ ВО ВТОРОЙ ПОЛОВИНЕ XVIII ВЕКА.





# УСИЛЕНИЕ ЛИЧНОЙ ЗАВИСИМОСТИ КРЕПОСТНЫХ КРЕСТЬЯН:

Распространение крепостного права на Левобережную Украину, Курско-Белгородскую, Воронежскую губернии. Дон, Запорожье, Приуралье.

1760г.- Право помещиков ссылать своих крестьян в Сибирь.

1765 г. – Указ о праве дворянства отдавать своих крепостных на каторжные работы.

1767 г. – Запрещение крестьянам жаловаться на своих помещиков.

Ухудшение положения крестьян способствовало накоплению недовольства, которое к концу века, вылилось в грандиозную по своим масштабам Крестьянскую войну под предводительством Е.И.Пугачёва.

# 1. «Жалованная грамота городам», 1785 г.

## КУПЕЧЕСТВО

I ГИЛЬДИЯ

Самые богатые,  
торговать по  
всей стране и за  
рубежом

Именитые

II ГИЛЬДИЯ

По всей  
стране

Мещане

III  
ГИЛЬДИЯ

В пределах  
города или  
уезда

# 1. Шестигласная городская дума

Гласные

- 1.
- 2.
- 3.
- 4.
- 5.
- 6.



Городской  
глава

# Крестьянские категории

Государственные

От  
Карелии  
до Урала

Дворянские

Центральные  
губернии,  
Северно-  
Западные,  
Поволжье

# Повинности и положение дворянских крестьян

## Барщина

основные работы по  
возделыванию земли и  
сбору урожая в помещичьем  
хозяйстве

## Оброк

натуральный налог  
(продукты) –  
*натуральный* и  
*денежный*