

**Департамент образования города Москвы
Государственное автономное
образовательное учреждение
высшего образования города Москвы
«Московский городской педагогический
университет»
Институт гуманитарных наук
и управления
Кафедра отечественной истории**

Москва – столица СССР

**Кислов Н. С.
ИСТМ-181**



В начале XX века в России происходят грандиозные перемены. Сменялся строй, менялось общество, старый город превратился в столицу Советского Союза с широкими проспектами, крупными улицами, грациозными каменными высотками, красивейшим в мире метрополитеном и мощной городской инфраструктурой.

В. И. Ленин



Москва – столица государства

- Новая власть в Москве была установлена 3 ноября 1917 года, и в марте 1918 года из Петербурга переехало в Москву правительство во главе с Владимиром Ильичом Лениным. Москва была объявлена столицей нового государства.



- После гражданской войны и с введением НЭП (новой экономической политики), это было временное допущение капитализма, Москва начала восстанавливаться. С конца 1920-х годов в столице открылись новые предприятия самых разных отраслей промышленности — авиационной, автомобильной, станкостроительной, часовой, электротехнической и других. В Москву была переведена Академия наук.

Академия наук СССР, Москва





Население города

Очередной приток в новую столицу населения из сельских районов России быстро поднял численность жителей города. Так, в 1923 году в Москве насчитывалось 1,5 млн. жителей, а к 1936 году количество населения составляло уже 3,6 млн. человек. Постоянная нехватка жилой площади остро ощущалась в первые десятилетия правления советской власти и это стало перерастать в серьезную проблему.

- Разработанный под руководством архитекторов Владимира Семёнова и Сергея Чернышёва план реконструкции должен был превратить старую Москву в новый процветающий социалистический город — на планете. Утверждён план 10 июля 1935 года постановлением ЦК ВКП(б) и СНК СССР № 1435 «О генеральном плане реконструкции города Москвы».

Bild 90

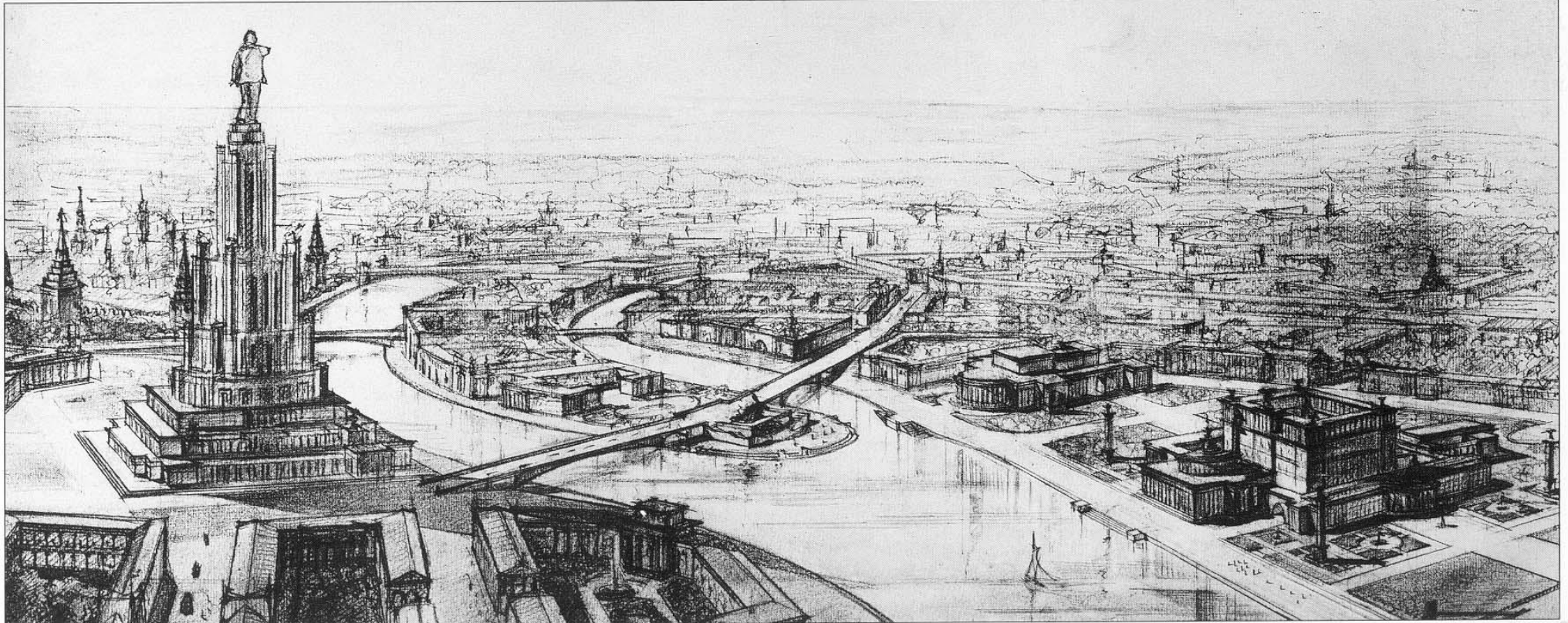


Bild 91

Главные критерии плана:

- Ограничение населения численностью до 5 млн человек, при этом с равномерной плотностью заселения — 400 человек на 1 га
- Переуплотненную, особенно в 30-е годы, территорию Москвы расширить с 285 до 600 км²
- К постройки допускать жилые дома не ниже 6 этаже, и более высокоэтажные на широких магистралях
- Социальные учреждения, поликлиники, школы, магазины размещаться должны в центрах соединенных кварталов для большего охвата

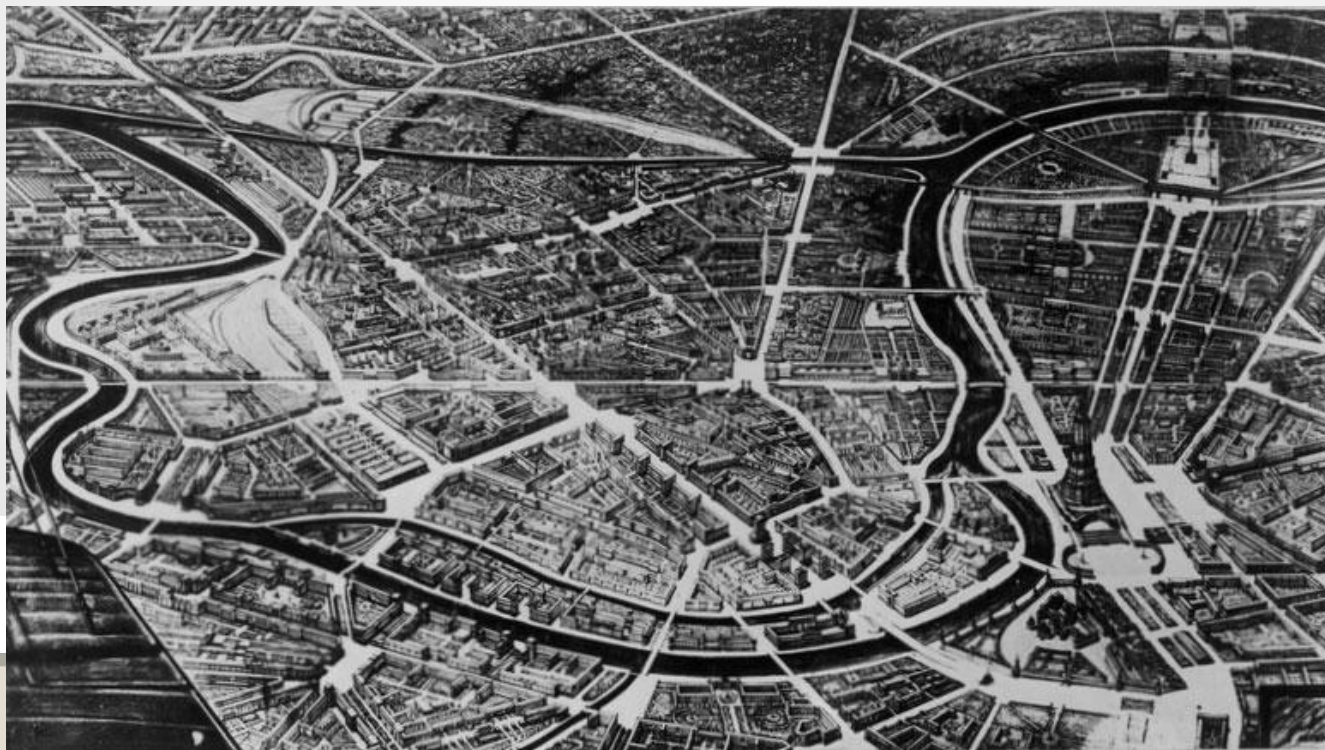


Улицы и магистрали:

- Реконструкция всех центральных площадей
- Превращение вылетных магистральных улиц в проспекты (учитывая кольцевое строение города)
- Заменить Московские мосты с целью их большей пропускной транспортной способности

Транспортная сеть:

- Электрификация всех железнодорожных направлений из столицы
- Строительство Московского метрополитена
- Наладить транспортное обслуживание по маршрутам: трамваи, троллейбусы, автобусы и такси
- Также в плане стояло озеленение города путем создания защищённого лесопаркового пояса в радиусе 10 км от города.



Транспорт

- 1924 год — запущены первые маршруты автобусов
- 1933 год — первый троллейбус вступил на улицы Москвы
- 1935 год — открыта первая линия метро от Сокольников до Парка культуры

Станция метро «Сокольники», 1935 г.

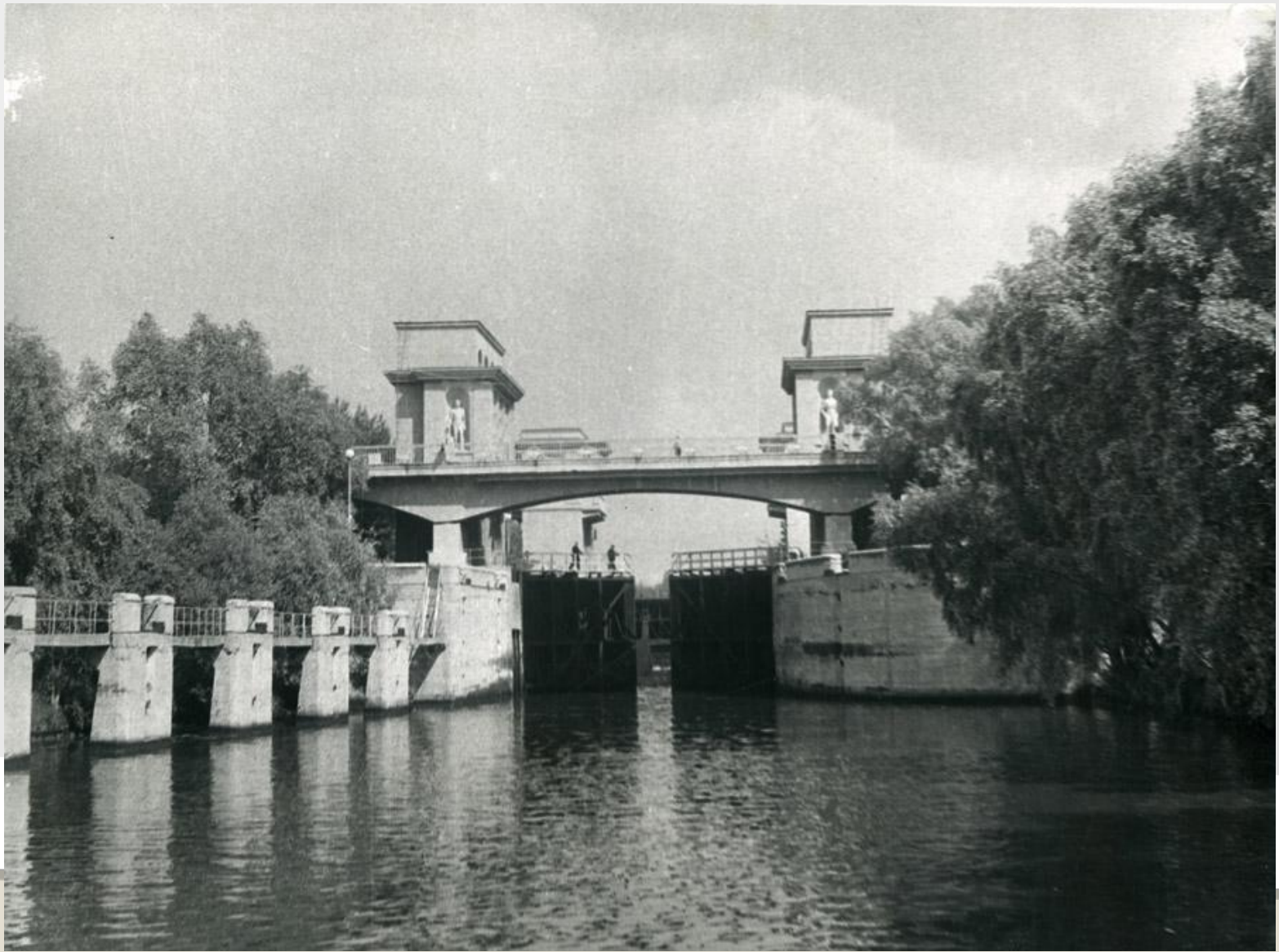


- Серьезной трансформации подверглись городские системы водоснабжения и канализации. К 1937 году закончилось превращение Москва-реки в 128-километровый канал, соединяющий реку Москву с Волгой, частично проходящий в Москве (Канал имени Москвы).
-

Открытие канала, 1937 г.



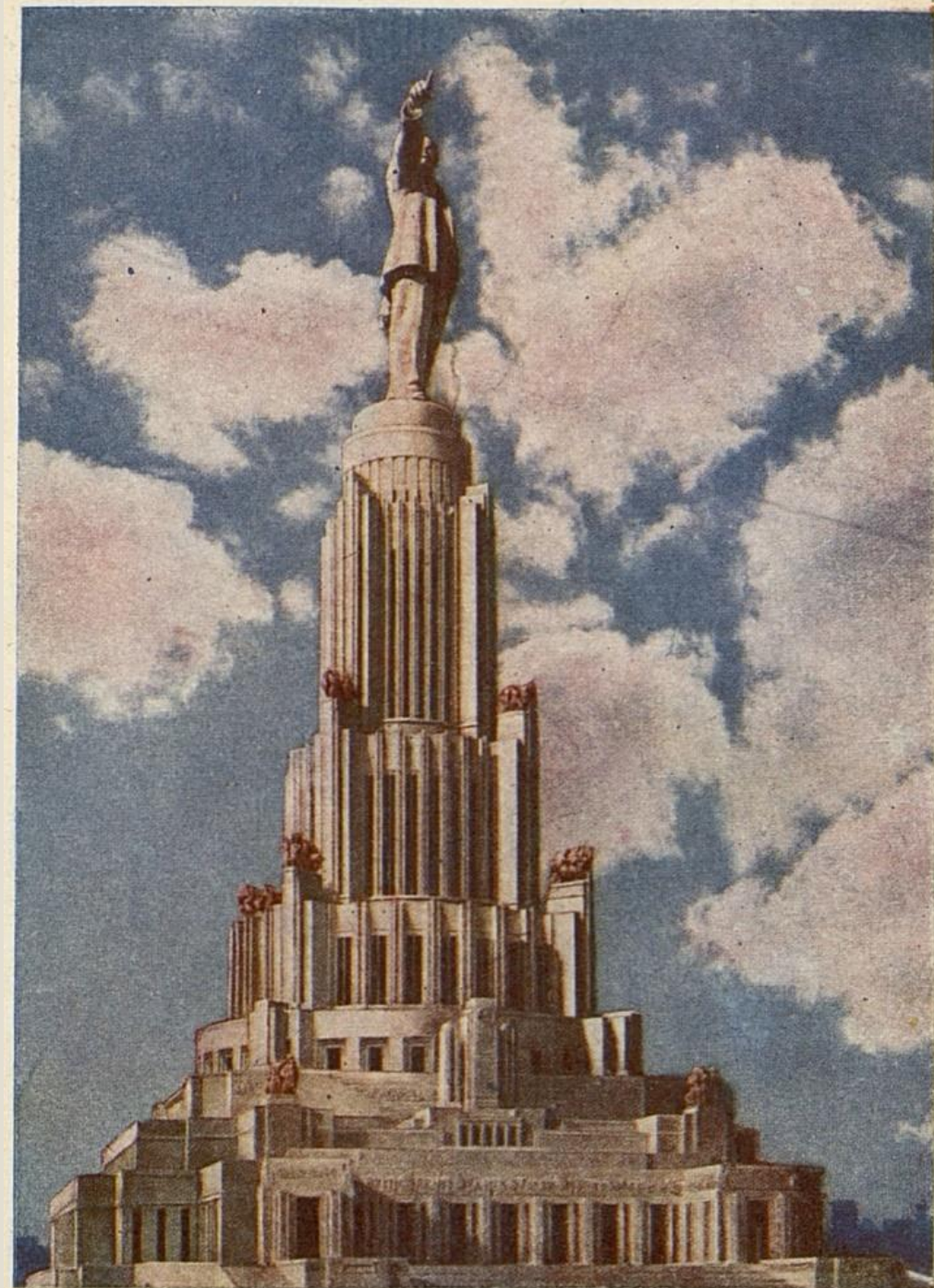
- Были выстроены новые каменные набережные вдоль Москвы и за её пределами, многоуровневые шлюзы и мосты.



Хоть Генеральный план и решил многие проблемы, превратив город в крупную социалистическую столицу — символ социализма и труда, но были и разрушены многие исторические памятники: древние монастыри, Китай-городская стена, Казанский собор на Красной площади, Воскресенские ворота, Храм Христа Спасителя, Сухарева башня, памятники Александру II и Александру III. В современное время многие из этих исторических наследий были восстановлены в конце XX века.



Снос Сухаревой башни

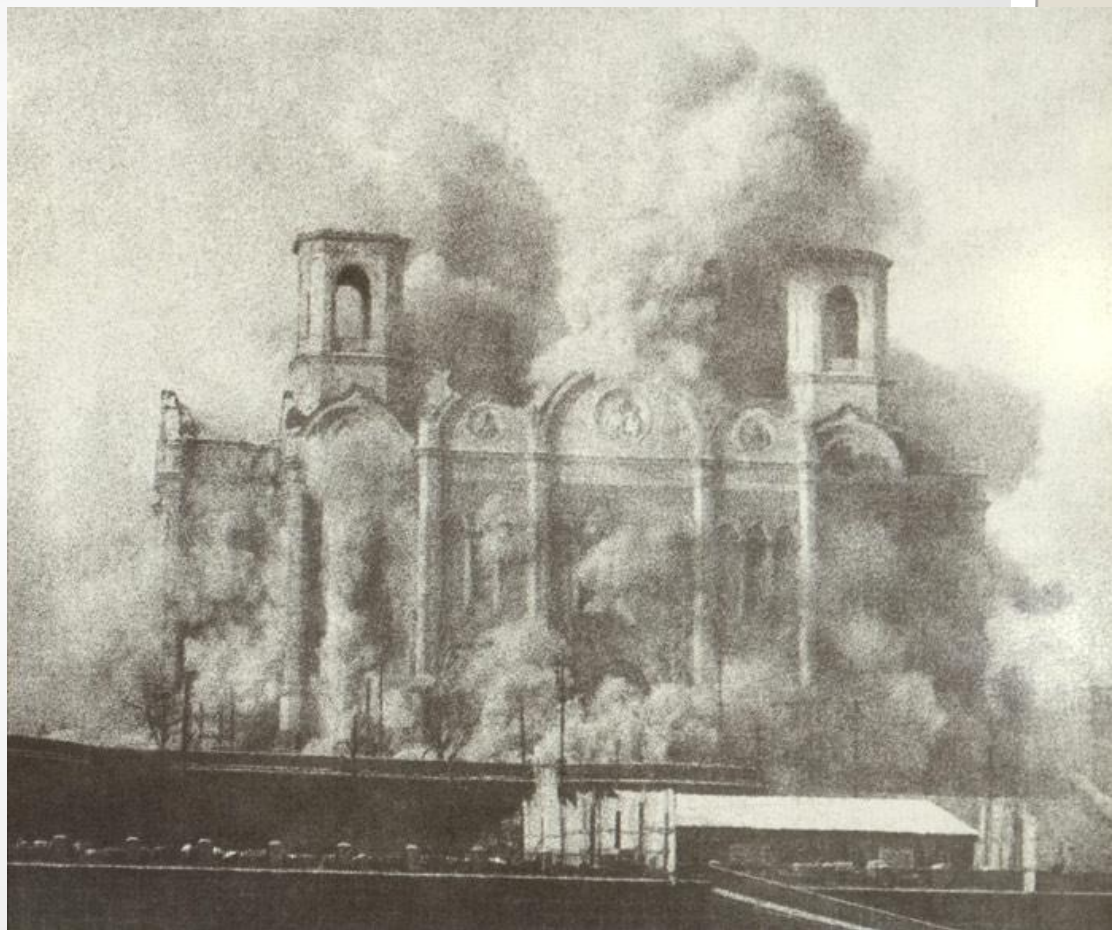


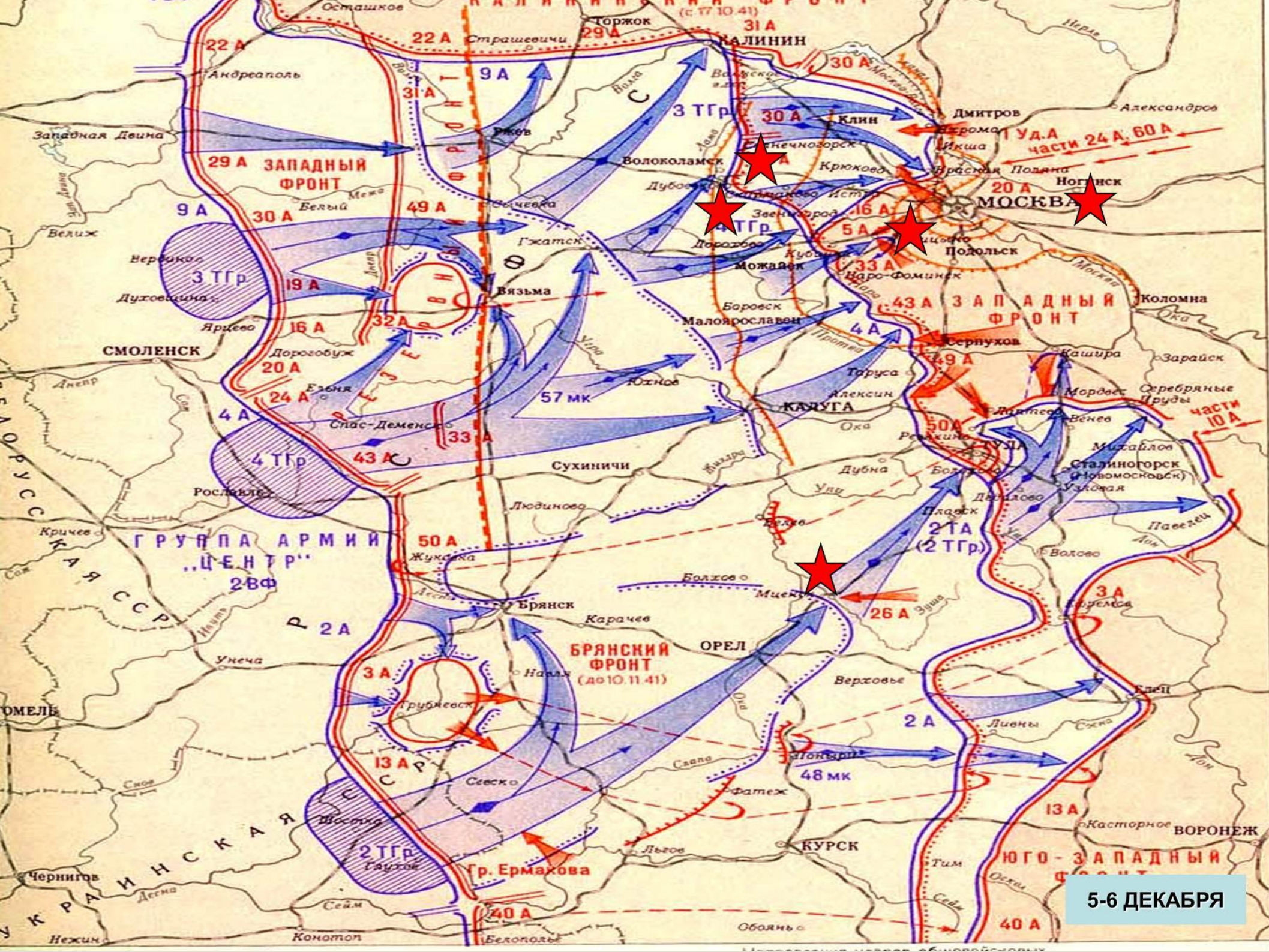
- Особенное место в генплане имели амбициозные идеи строительства здания Дворца Советов. Планы касались и расширения Красной площади, для этого планировалось снести здание торговых рядов (нынешнего ГУМа) и другие исторические объекты, но сам Дворец Советов приняли решение строить на месте Храма Христа Спасителя, который был взорван для этой цели в 1931 году.



- Новый Дворец Съездов, общей высотой 410-метров должен был стать самым крупным и высоким зданием в мире верх которого заканчивался бы 100-метровой статуей Ленина. Уже была готова площадка на месте снесенного храма, был вырыт котлован и залит нижний фундамент. Этим планам помешала Великая Отечественная Война. И в будущем котлован использовали для сооружения бассейна "Москва".

Подрыв храма





5-6 ДЕКАБРЯ



В первые месяцы (октябрь 1941 года), после объявленной нацистской Германией войны против СССР, Москва оказалась под серьезной угрозой захвата, но немецкие войска были остановлены героическим сопротивлением советских защитников практически на самых подступах к городу. А уже в начале декабря советские войска перешли в наступление и угроза городу была снята.

Вопрос: в районе каких городов были окружены советские войска в ходе операции «Тайфун»?

Ответ: Брянск и Вязьма

- «...Товарищи красноармейцы и краснофлотцы, командиры и политработники, партизаны и партизанки! На вас смотрит весь мир как на силу, способную уничтожить разбойничьи орды немецких захватчиков. На вас смотрят порабощённые народы Европы, подпавшие под иго немецких захватчиков, как на своих освободителей. Великая освободительная миссия выпала на вашу долю. Будьте же достойными этой миссии! Война, которую вы ведёте, есть война освободительная, война справедливая».

Речь Сталина 7.11.1941 г.

- После окончания войны 24 июня 1945 года в Москве состоялся торжественный Парад.
- В параде приняли участие сводные полки фронтов, сводный полк наркомата обороны, сводный полк Военно-морского Флота, военные академии, военные училища и войска Московского гарнизона. И. В. Сталин наблюдал за парадом с трибуны Мавзолея Ленина.



- В первые годы после ВОВ наступил кризис, голод и нехватка жилищных площадей. Несмотря на это были воплощены амбициозные планы по строительству 7-ми каменных высоток, и ряда новых зданий, так называемый ответ американским небоскрегам и показательное становление в Москве сталинского ампира.

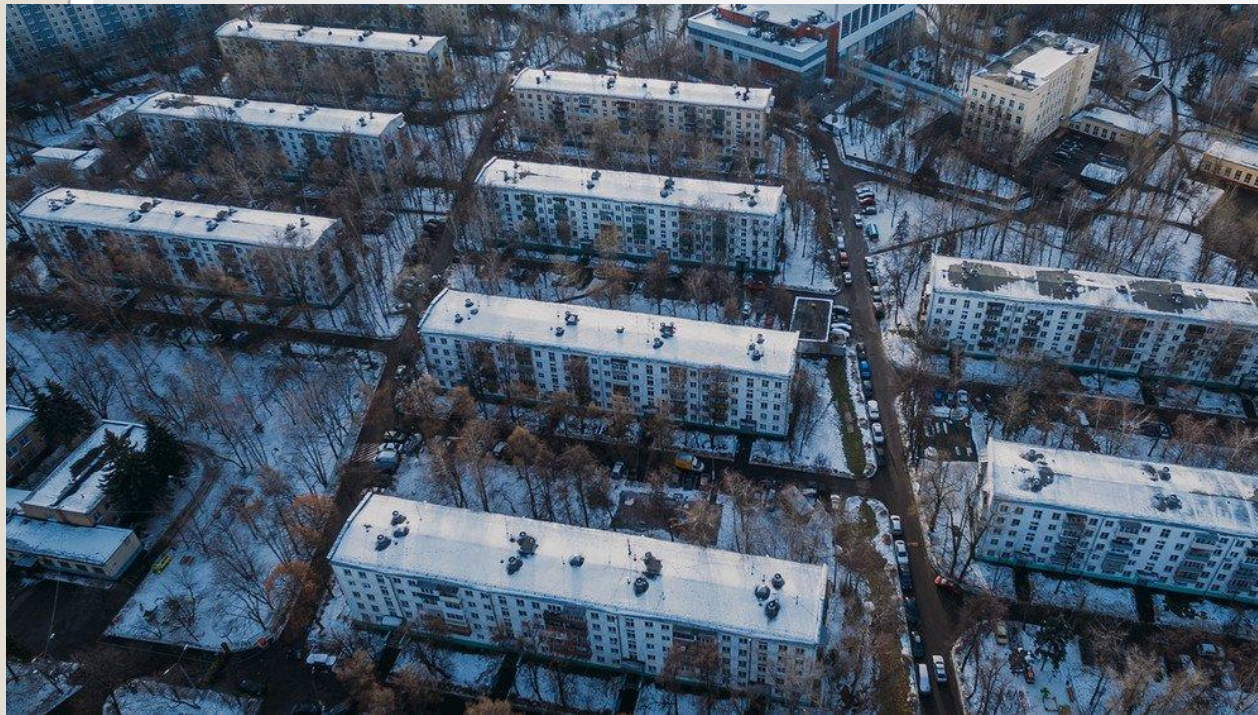


В послевоенные годы генеральный план реконструкции Москвы продолжил реализовываться, но со значительными корректировками в планах. С 1948 года реконструировали ВСХВ, преобразовав к 1958 году в ВДНХ СССР. В 1955 году в ЦПКиО имени Горького возвели величественную каменную арку, ставшую главным входом в парк.





- В это время был прекращён снос православных храмов, многие здания превращаются в административные здания, это позволило им сохраниться до нашего времени и будущей реконструкции.



- Смена главы государства после смерти Сталина на более мягкого и хозяйственного Хрущева, переключило строительные мощности с монументализма на вопросы жилищно-хозяйственной политики. Так началась реализация переселения из одноэтажного жилья в многоквартирники. В огромном количестве возводилось массовое жилье, так называемые "хрущевки" (пятиэтажные дома с упрощенной планировкой).



● "Хрущевки" — типовые проекты многоквартирных домов с упрощенной структурой. Максимальная высота — 5 этажей. По тем нормам жилищного строительства - это максимальное число этажей, где не требовался лифт. Высота потолков 2,5-2,6 метров, площадь кухни 5-7 метров, санузел смежный

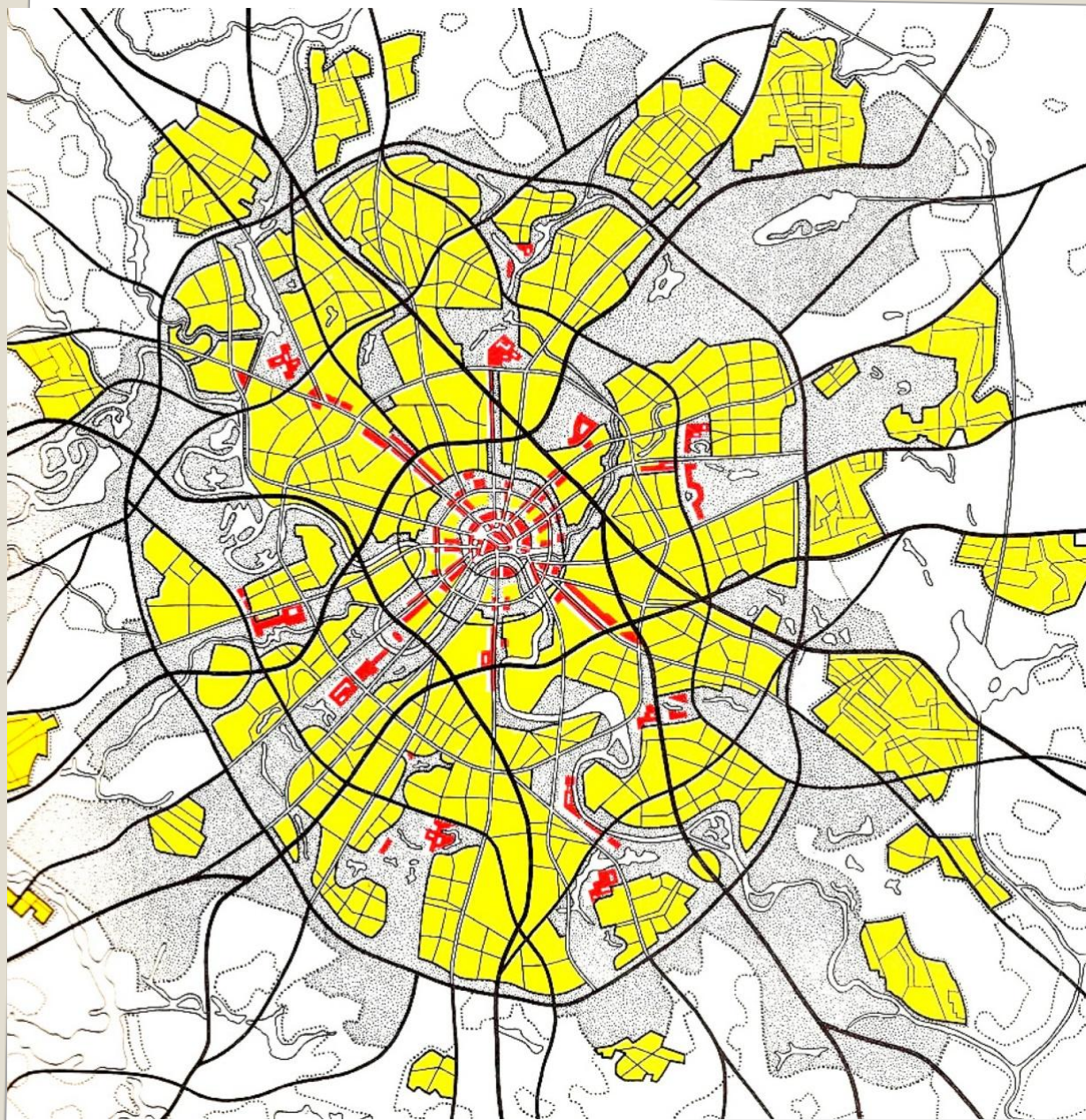


В 1960 году границей Москвы стала кольцевая автомобильная дорога (МКАД) и площадь города достигла 878 кв. км. Строительство в центре города приобрело безвкусный стиль, простой и пренебрежительный к историческим и национальным наследиям.



- Так был построен проспект Калинина (сегодня Новый Арбат) в прямолинейных чертах и домах в виде распахнутых книг, лишенный эстетического вкуса. В 1961 году в Кремле возвели Кремлевский Дворец Съездов, нарушивший исторический облик внутри стен Кремля. В 1964—1967 годах построена гостиница "Россия" сместив на себя фокус со всей панорамы Красной площади.





Генеральный план развития Москвы 1971 год

По этому Генплану началась комплексная застройка новых территорий Москвы, с современными районами, новой инфраструктурой: школами, библиотеками, поликлиниками, и прокладка транспортных маршрутов в отдаленные районы города до кольцевой автодороги. Появились крупные жилые районы: Медведково, Свиблово, Перово-Новогиреево, Тушино, Кузьминки, Выхино, Люблино, Беляево, Давыдково, Кунцево. А также начали строиться крупные спальные жилые массивы Чертаново, Коньково, Печатники, Тропарево, Матвеевское, Теплый Стан.

Осенью 1974 года столицей проведения XXII летних олимпийских игр была выбрана Москва. Город задолго начал готовиться к этому грандиозному событию. Так, была построена гостиница «Космос» и олимпийская деревня. В 1976—1979 годах был капитально отремонтирован главный стадион "Лужники", где был зажжен олимпийский огонь. 19 июля 1980 года прямо к началу олимпийских игр был открыт крытый спортивный комплекс "Олимпийский".



- В конце 80-х годов — начале 90-х годов Москва являясь столицей СССР, стала ареной значительных событий в основном на политических изменениях. К 1985 году закончилось время холодной войны и начались масштабные перемены в идеологии среди населения, что повлияло на экономическую и политическую деятельность СССР.



- **Москва времен перестройки**

М. С. Горбачев избирается 5-м Генеральным секретарем ЦК КПСС. Политика путем проведения реформ перестройки не увенчалась успехом и позиции Советского союза падают, как на внешней политической арене, так и среди населения СССР. Всё большая свобода слова, окончательная оттепель привлекает в страну коммерческие движения со стороны других стран. Меняется мода в Москве, все больше москвичи хотят походить на "свободных людей" с западного мира, происходит смена идеалов.



В 1989 году москвичи, несмотря на сопротивление коммунистической партии, подавляющим большинством избирают Бориса Николаевича Ельцина народным депутатом. Страна подходит ко времени накала больших событий, которые вот-вот произойдут в Москве, в столице распадающегося некогда сильнейшего государства СССР.



Теперь ответьте на вопросы теста

Спасибо за внимание!

1. В каком году в Москву была перенесена столица?
2. В каком году в Москве был открыт метрополитен?
3. На месте какого здания предполагалось открытие Дворца Советов?
4. Какие реки соединяет построенный в 1937 г. канал им. Москвы?
5. Как называется стиль архитектуры, характерный для послевоенной Москвы, выражающийся помпезным стилем и гигантоманией?

1. 1918 г.
- 2.
3. 1935 г.
- 4.
5. Храма Христа Спасителя
6. Волгу и Москву-реку
7. Сталинский ампи́р

6.

Тест 1/2

6. Хрущёвки
- 7.
- 8.
9. МКАД
- 10.
11. СК Олимпийский
- 12.
13. М. С. Горбачёв
- 14.
- 15.
16. Б. Н. Ельцина

Тест 2/2

6. Как назывались в народе типовые проекты многоквартирных домов с упрощенной структурой?
7. Какая автомобильная дорога стала в 1960 г. границей Москвы?
8. Какой спортивный комплекс был открыт в Москве к Олимпийским играм 1980 г.?
9. Назовите фамилию руководителя СССР, при котором страна вступает на путь перестройки
10. Кого избирают москвичи в 1989 г. народным депутатом?

- 11.
- 12.
- 13.

Историография

- 1. Ин-т Российской истории академии наук, Московское городское объединение архивов ; под общ. ред. А.Н. Сахарова ; отв. ред. А.Л. Хорошкевич: История Москвы с древнейших времен до наших дней. - М.: Мосгорархив, 1997**
- 2. Канторович И.В. Из истории Москвы. — М.: МИРОС, 1997.**
- 3. Назаревский В.В. Москва — сердце России. Восемь веков истории. — М.: АСТ, Астрель, 2008.**
- 4. Важдаева Н. Пожилая моя столица // Итоги. — 2012. — № 37 (848)**