

АО “Медицинский университет Астана”

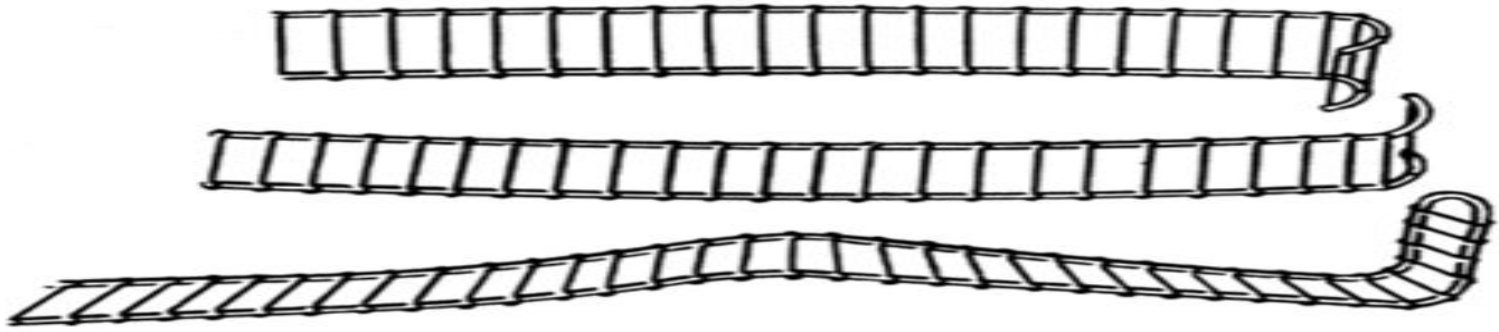
Тема: наложение транспортной шины при открытом переломе голени.

Выполнил: Ахмет А. 427 ОМ

Проверил: Акышев О.К.

Иммобилизация голени и голеностопного сустава

- Надежная иммобилизация достигается тремя лестничными шинами: одна задняя и две боковых. Задняя шина начинается от верхней трети бедра по задней поверхности конечности вокруг пятки и перпендикулярно загибается под стопу. Шину необходимо от моделировать в области подколенной ямки. Боковые шины изгибают под стопой в виде буквы «Г». Наложённые шины фиксируют циркулярными турами марлевых бинтов. При повреждениях только голеностопного сустава используют одну шину, изогнутую в виде буквы «П» по боковой и медиальной поверхности голени.
- Хорошая иммобилизация голени и предплечья достигается применением современных *пневматических шин*, которые при наложении самостоятельно моделируются по контурам конечности. Шина представляет собой пластиковый двухслойный мешок, который надевают на конечность и закрывают защёлкой-молнией. Затем через штуцер с клапаном в щель между стенками двухслойного мешка вдувают воздух до создания жесткости, обеспечивающей иммобилизацию. Под эту шину не подкладывают ватно-



a)

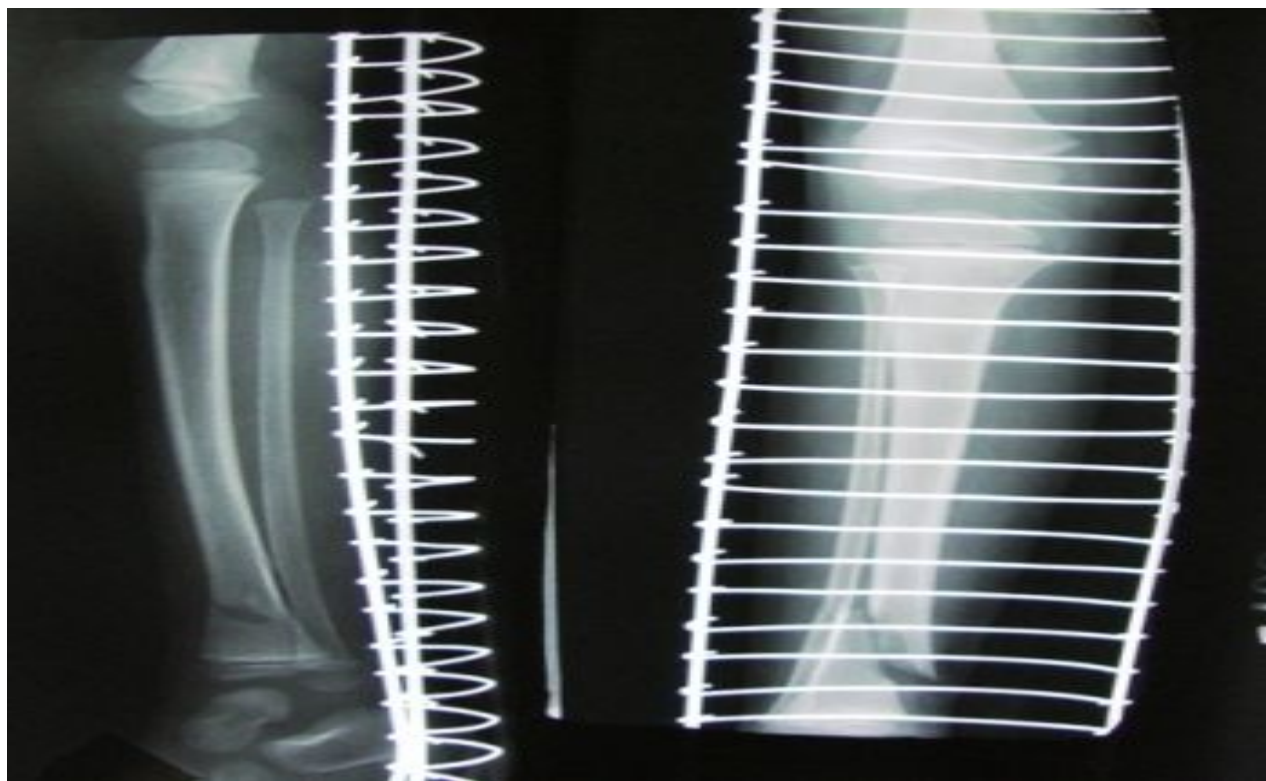


b)



c)

Шина Крамера



- Оснащение: 3 лестничных шины Крамера; бинт шириной 20 см; ножницы.

Примечание. При наложении шины на нижнюю конечность фиксируются два сустава: сустав выше места перелома (коленный) и сустав ниже места перелома (голеностопный).

- **Последовательность действий**

- 1. Уложить пациента на спину, успокоить. Объяснить ход предстоящей манипуляции.
- 2. Разрезать одежду по шву, открыть место травмы (если одежду невозможно сдвинуть, и она не свободно облегает конечность).
- 3. Осмотреть место травмы, убедиться в наличии перелома или вывиха.
- 4. Выбрать лестничную шину Крамера: первую 120 см длиной, 11 см шириной; две шины — длиной 80 см, шириной 8 см.
- 5. Обернуть с двух сторон шины ватой и прибинтовать вату к шине.
- 6. Приложить конец шины (120x11) к стопе здоровой конечности пациента, от пальцев к пятке.
- 7. Согнуть в области пятки под прямым углом (90 градусов).
- 8. Уложить ногу на подготовленную шину:
- 9. 1 шина проходит по стопе, задней поверхности голени до средней трети бедра (пальцы стопы должны быть натянуты к голени);
- 10. Шина проходит по наружной поверхности голени от наружного края стопы;
- 11. Шина проходит по внутренней поверхности голени от внутреннего края стопы.
- 12. зафиксировать шины на конечности спиральными турами бинта.

Примечание. При переломе верхней трети голени и травме коленного сустава, верхние концы шин должны достигать тазобедренного сустава. При отсутствии трех шин накладывают две по боковым поверхностям (согнув одну из них в области пятки под прямым углом) или одну по задней поверхности конечности. При переломе костей стопы шину накладывают от концов пальцев до середины голени

Пневматические шины

