

ТВОРЧЕСКИЙ ПРОЕКТ  
НА ТЕМУ

# ИСКУССТВЕННЫЙ ОТБОР: КОНЕВОДСТВО

Ученицы 10 класса **Борискиной Лидии**  
Преподаватель биологии **Черкасская Н.**

2007 год

[5klass.net](http://5klass.net)

# СОДЕРЖАНИЕ

## ИСТОРИЧЕСКАЯ СПРАВКА

ОДОМАШНИВАНИЕ

ПЕРВЫЕ КОННЫЕ ЗАВОДЫ

## РАЗВЕДЕНИЕ

ВЫВЕДЕНИЕ НОВЫХ ПОРОД

ОСНОВНЫЕ НАПРАВЛЕНИЯ КОНЕВОДСТВА

## РЕЗУЛЬТАТЫ РАБОТЫ

ТИПЫ ПОРОД

КЛАССИФИКАЦИЯ ПОРОД ПО НАЗНАЧЕНИЮ

## ИСТОЧНИКИ ИНФОРМАЦИИ



# ИСТОРИЧЕСКАЯ СПРАВКА

## ОДОМАШНИВАНИЕ

Одомашнивание лошадей началось 5000-6000 лет назад, вероятно, у кочевников где-то в Южной Сибири, Монголии или Казахстане.

Дальнейшее распространение домашней лошади по Евразии сопровождалось выведением разных типов и пород.

Возможно, коневодство в Северной Азии и Европе возникло независимо, путем самостоятельного приручения местных диких лошадей.

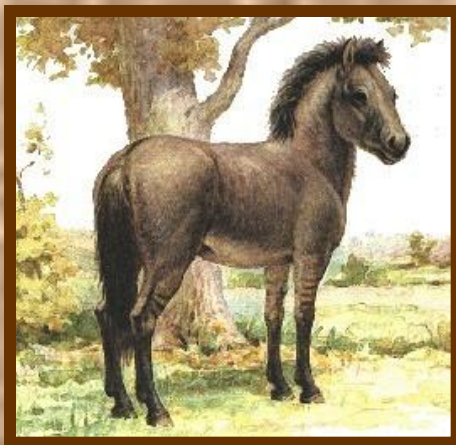


**СОДЕРЖАНИЕ**



# ИСТОРИЧЕСКАЯ СПРАВКА

## ОДОМАШНИВАНИЕ



Окончательный вывод о том, какими были дикие лошади, пока не сделан. Можно лишь предполагать, что наряду с мелкими широколобыми степными лошадьми, возможно, идентичными тарпанам, отдельные экземпляры которых сохранились до середины XIX в., были одомашнены относительно более крупные дикие лесные лошади, отличавшиеся узким лбом, длинной лицевой частью головы и тонкими конечностями. Те и другие принадлежали к единому биологическому виду, а их различия определялись экологическими условиями территории, на которой они обитали.



**СОДЕРЖАНИЕ**



# СПРАВОЧНЫЙ МАТЕРИАЛ



**ТАРПАН** (дикая лошадь), млекопитающее рода лошадей. Высота в холке до 136 см. Обитал в степной и лесостепной зонах Европы. 2 подвида: степной тарпан и лесной тарпан; оба окончательно исчезли в 19 веке, главным образом в результате освоения мест обитания (распашка степей, вырубка лесов).

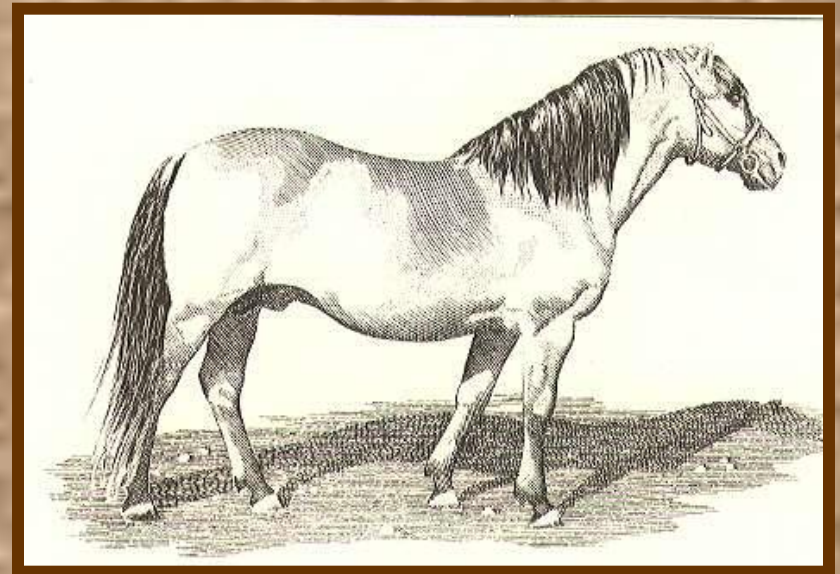
НАЗАД

# СПРАВОЧНЫЙ МАТЕРИАЛ



## КОНИК.

Эта порода появилась в восточной Польше. Предполагают, что она произошла от тарпана. Коники достигают 135 см в холке. Выносливы и сильны.



НАЗАД



# ИСТОРИЧЕСКАЯ СПРАВКА

## ПЕРВЫЕ КОННЫЕ ЗАВОДЫ



ДАЛЕЕ

СОДЕРЖАНИЕ

# ИСТОРИЧЕСКАЯ СПРАВКА

## ПЕРВЫЕ КОННЫЕ ЗАВОДЫ



НАЗАД



# РАЗВЕДЕНИЕ

## ВЫВЕДЕНИЕ НОВЫХ ПОРОД

Домашние лошади сохраняли свои особенности так как лошади для одомашнивания были подобраны из тех пород, которые существовали в тех условиях, где они разводились. Первым источником происхождения домашних лошадей являются дикие лошади, обитавшие в северной Европе. В XII-XI вв. в Европе появились свидетельства о том, что лошади были завезены из Азии в Европу. Узбекист



ДАЛЕЕ

СОДЕРЖАНИЕ



# РАЗВЕДЕНИЕ

## ВЫВЕДЕНИЕ НОВЫХ ПОРОД

В конце  
сячелетия  
несейски  
Ледовали  
кого цар  
вавшего  
бывших  
винций П  
т. е. на те  
чающей  
Туркмени  
а также  
и Афган  
максима  
верхом  
колесниц



НАЗАД

ДАЛЕЕ



# РАЗВЕДЕНИЕ

## ВЫВЕДЕНИЕ НОВЫХ ПОРОД

Совсем другим в те времена было коневодство в лесной полосе Восточной Европы. Здесь еще и в конце первого тысячелетия до н. э. лошадей использовали главным образом на мясо. Лошади были мелкие, высотой в холке около 125-127 см. В первых веках н. э. характер использования лошадей и в этом регионе стал постепенно изменяться. Их уже применяли в военных целях как транспортных, а с развитием земледелия и как рабочих животных.



НАЗАД

ДАЛЕЕ

# РАЗВЕДЕНИЕ

## ВЫВЕДЕНИЕ НОВЫХ ПОРОД

В связи с этим важное значение придавали росту и массивности лошадей, от которых зависят их сила и другие рабочие качества. К концу первого тысячелетия н. э. средняя высота в холке лошадей, останки которых были обнаружены при раскопках в разных районах европейской части бывшего СССР, увеличилась до 131 - 133 см. В раскопках древнего Новгорода (X - XI вв.), например, 96,5% обнаруженных костей принадлежало лошадям, имевшим высоту в холке от 120 до 144 см. Крупные лошади (ростом 144 - 152 см) были редки, впрочем, как и мелкие (ниже 120 см в холке).



НАЗАД



# РАЗВЕДЕНИЕ

## ОСНОВНЫЕ НАПРАВЛЕНИЯ КОНЕВОДСТВА

ПЛЕМЕННОЕ (КОННОЗАВОДСТВО)

РАБОЧЕПОЛЬЗОВАТЕЛЬСКОЕ

ПРОДУКТИВНОЕ

СПОРТИВНОЕ

СОДЕРЖАНИЕ

# РАЗВЕДЕНИЕ

## ПЛЕМЕННОЕ КОНЕВОДСТВО (КОННОЗАВОДСТВО)

Заключается в совершенствовании существующих и выведении новых типов и пород лошадей; производстве лошадей высокого класса для массового улучшения поголовья, для соревнований, экспорта.

**Интенсификация** направления пойдёт по пути значительного повышения **селекции** за счёт широкого использования лучших отечественных и импортных жеребцов-производителей при строгом индивидуальном подборе к кобылам; применения наиболее эффективных межпородных скрещиваний; разработки и внедрения новых технологических систем выращивания племенных и спортивных лошадей.

В перспективе большое значение имеет широкое использование в **племенной работе** особо ценных кобыл путём **трансплантации эмбрионов**.



НАЗАД

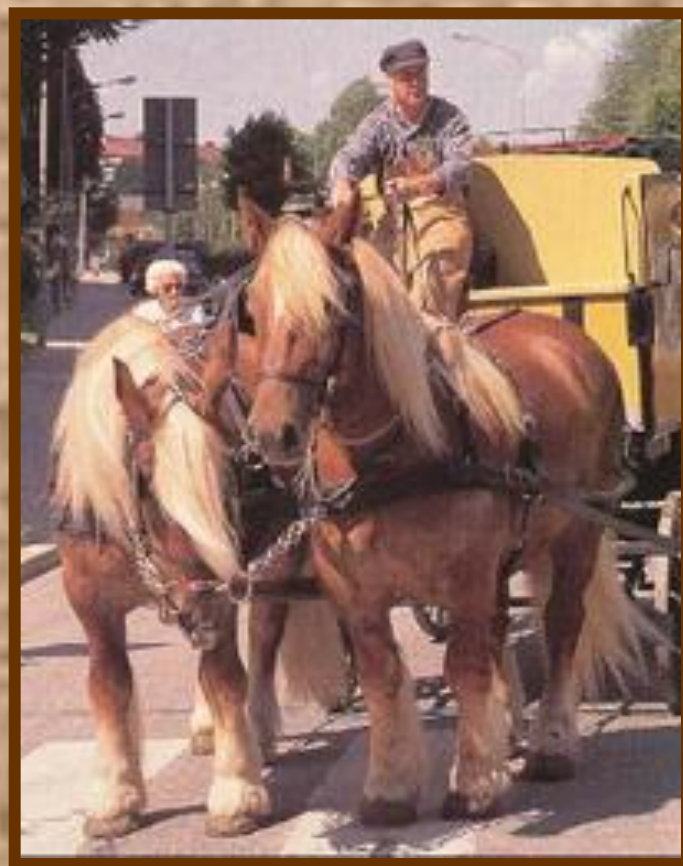
СОДЕРЖАНИЕ



# РАЗВЕДЕНИЕ

## РАБОЧЕПОЛЬЗОВАТЕЛЬСКОЕ КОНЕВОДСТВО

Обеспечивает выполнение многообразных видов сельскохозяйственных и транспортных работ в государственных, коллективных, акционерных, частных сельскохозяйственных предприятиях и в личных подсобных хозяйствах населения. В фермерских хозяйствах по России лошади пока еще не получили должного распространения. В целом по России одна лошадь приходится на 10 фермерских хозяйств, а небольшие группы рабочепользовательских лошадей имеются лишь в хозяйствах животноводческого направления. Хозяйства в зонах интенсивного земледелия ориентируются пока на использование технических средств.



НАЗАД

СОДЕРЖАНИЕ

# РАЗВЕДЕНИЕ

## ПРОДУКТИВНОЕ КОНЕВОДСТВО

Утратив свою основную роль как тягловая сила, лошадь приобретает большое значение как дополнительный источник дешёвого мяса и кумыса.

Продуктивное коневодство, кроме дешёвого товарного конского мяса, даёт диетический и лечебный напиток кумыс, а также сырьё для биологической промышленности, конские шкуры для изготовления меховых изделий.



НАЗАД

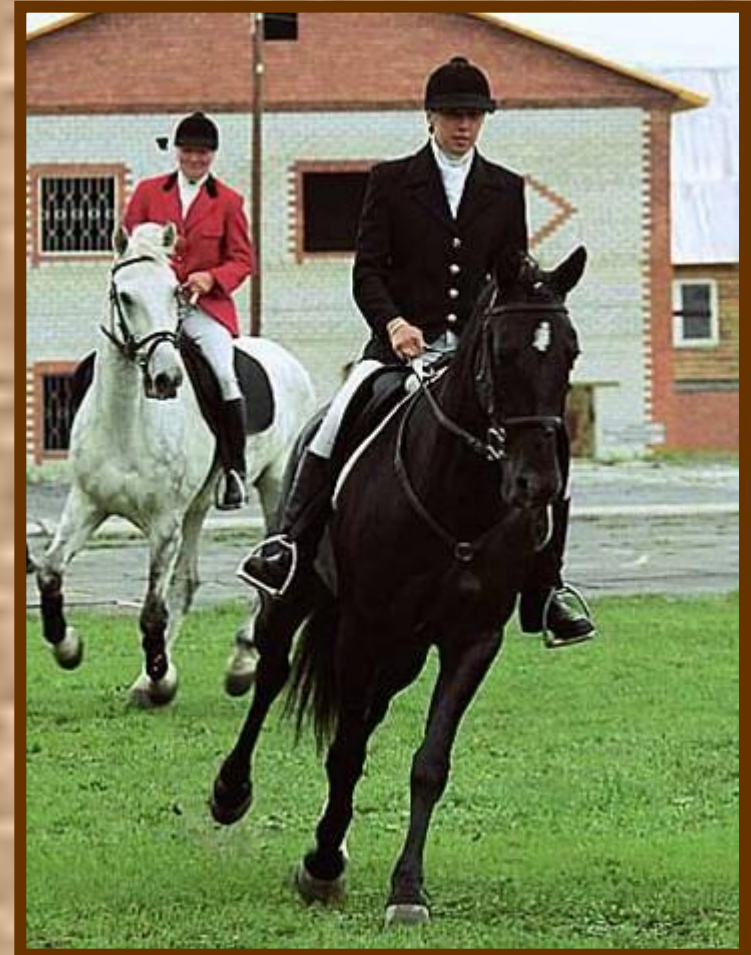
СОДЕРЖАНИЕ



# РАЗВЕДЕНИЕ

## СПОРТИВНОЕ КОНЕВОДСТВО

Оно включает выращивание и подготовку лошадей для классических видов конного спорта, конноспортивных игр и состязаний, конного туризма и проката, соревнований, олимпийских игр. Интенсификация спортивного направления пойдёт за счёт совершенствования существующих, создания новых типов и пород лошадей спортивного направления (украинской верховой, англо-кабардинской и др.); разработки и внедрения прогрессивной технологии выращивания лошадей для разных видов спорта; создания специальных центров по подготовке лошадей к международным и олимпийски играм.



НАЗАД

СОДЕРЖАНИЕ

# РЕЗУЛЬТАТЫ РАБОТЫ

## ТИПЫ ПОРОД

ВОСТОЧНЫЙ ТИП

НОРИЙСКИЙ ТИП

МОНГОЛЬСКИЙ ТИП

СМЕШАННЫЙ ТИП

ДАЛЕЕ

СОДЕРЖАНИЕ



# РЕЗУЛЬТАТЫ РАБОТЫ

## ТИПЫ ПОРОД

Несмотря на разнообразие предков, в настоящее время семейство лошадиных насчитывает всего семь видов. Самый известный из них - домашняя лошадь. Она представлена многообразием пород, размеров и форм. Эти лошади обитают во всех уголках мира. Остальные шесть видов - это дикие лошади.



НАЗАД

ДАЛЕЕ

# РЕЗУЛЬТАТЫ РАБОТЫ

## ТИПЫ ПОРОД



Классификация лошадиных пород до настоящего времени еще не вполне разработана, но на основании строения костей скелета вообще и черепа в частности, все существующие породы лошадей могут быть однако разделены на три самостоятельных типа: восточный, норийский (западный или низменный) и монгольский или степной.



НАЗАД

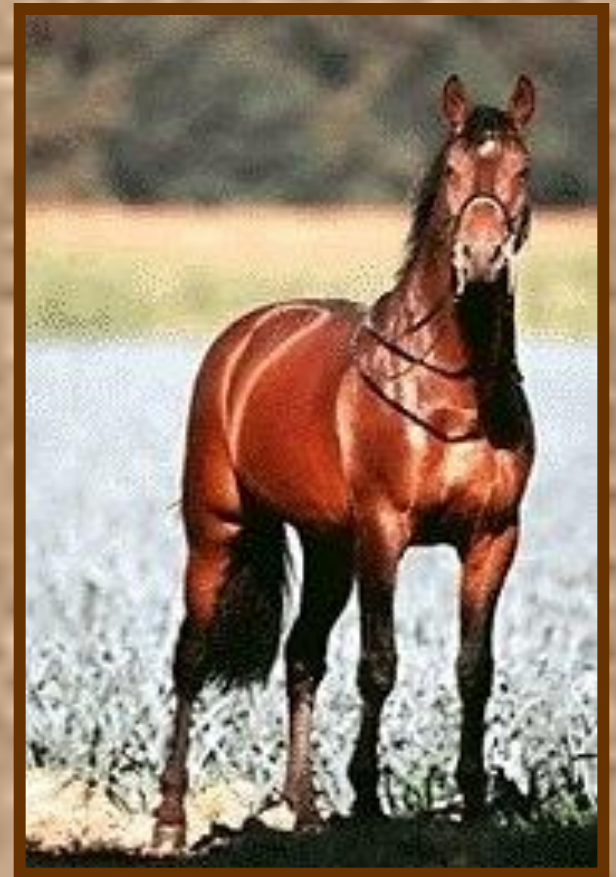
ДАЛЕЕ



# РЕЗУЛЬТАТЫ РАБОТЫ

## ТИПЫ ПОРОД

Но в настоящее время имеется не мало промежуточных форм, возникших от смешения упомянутых типов. Они приближаются в большей или меньшей степени к тому, другому или третьему. Это обстоятельство заставляет нас выделить еще четвертый тип, т. е. смешанный. Все эти типы явственно различаются между собой, главным образом, по числу поясничных позвонков, очертанию и относительным размерам отдельных частей черепа, а отчасти и остальных частей скелета. Но помимо признаков чисто зоологических, не представляющих для коневода существенного интереса, группы эти разнятся и массой чисто хозяйственных признаков.



НАЗАД

# РЕЗУЛЬТАТЫ РАБОТЫ

## ВОСТОЧНЫЙ ТИП

Характеризуется малой, широкой головой, большими выразительными глазами и вогнутым профилем лица. Все кости скелета тоньше, но плотнее, чем у норийского типа; ростом она мельче, суше, позднеспелее; кормится и тело держит хуже, а вследствие этого к корму разборчивее и прожорливее, не так сильна, но значительно быстрее и выносливее, горяча, энергична, своенравна, если можно так выразиться, более интеллигентна.



НАЗАД

ДАЛЕЕ

СОДЕРЖАНИЕ



# РЕЗУЛЬТАТЫ РАБОТЫ

## ВОСТОЧНЫЙ ТИП

Первенствующей породой восточного типа надо признать арабскую; далее сюда относятся: сирийская, персидская, туркменская, варварская, багдадская, турецкая, курдская, карабахская, кабардинская, кистинская, хевсурская, пшавская, английская скаковая полнокровная, англо-арабская и полукровная.



НАЗАД

# РЕЗУЛЬТАТЫ РАБОТЫ

## НОРИЙСКИЙ ТИП

Получивший свое название от древнеримской провинции Noricum (Зальцбург, Каринтия, Штирия), имеет лицевую часть черепа развитой на счет черепной, весь череп удлинен и узок, глазные дуги мало выдаются, профиль головы выгнутый, особенно в носовой части. Норийская лошадь крупна, массивна, богата мышцами, имеет мощный костяк, скороспела, хорошо усваивает пищу и держит тело, сильна, не особенно вынослива, на ходу не быстра, послушна, вяла, флегматична, хладнокровна и менее интеллигентна.



НАЗАД

ДАЛЕЕ

СОДЕРЖАНИЕ



# РЕЗУЛЬТАТЫ РАБОТЫ

## НОРИЙСКИЙ ТИП

Первоначально норийская лошадь имела двух представителей: одного мелкого, другого крупного. Полагают, что от первого произошли современные пони и все мелкие туземные породы северных лошадей, а от второго тяжеловозы западной Европы. На разведение последних оказало большое влияние развитие средневекового рыцарства с его тяжелым панцирным вооружением, требовавшим от лошади значительной силы и размеров. Из континента она в XII веке перевезена была в Англию, где под влиянием воспитания и скрещиваний получились все известные нам английские тяжеловозы.



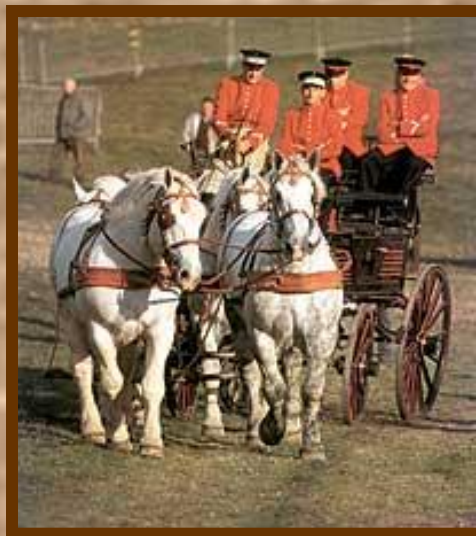
НАЗАД

ДАЛЕЕ

# РЕЗУЛЬТАТЫ РАБОТЫ

## НОРИЙСКИЙ ТИП

К этой группе могут быть отнесены породы тяжелого типа: фламандская, брабантская, булонская, першеронская, датская, суффольская, шаерская, голландская, клайдесдальская, бретонская, битюгская и породы легкого сельскохозяйственного типа: арденская, пинц-гауерская, гундбранздальская, фиордская, финская, клеппер, жмудка, обвинка, казанка, мезенка, вятка и все пони.



НАЗАД



# РЕЗУЛЬТАТЫ РАБОТЫ

## МОНГОЛЬСКИЙ ТИП

По свидетельству китайцев, приручен был шесть тысяч лет тому назад и из азиатских степей, где он главным образом разводился, с нашествием монголов в IV столетии, расселился также по степям юга России и Венгрии. По сухости сложения и по росту монгольская лошадь приближается к восточной, но особое устройство черепа, отличное от предыдущих типов, и отсутствие на задних конечностях каштанов заставляют выделить ее в особую группу.



[НАЗАД](#)

[ДАЛЕЕ](#)

[СОДЕРЖАНИЕ](#)

# РЕЗУЛЬТАТЫ РАБОТЫ

## МОНГОЛЬСКИЙ ТИП

К лошадям монгольского типа, живущим в табунах и у кочевых народов, относятся: киргизская порода, калмыцкая, башкирская, донская, амурская, кашгарская, карабаирская, забайкальская и минусинская.



НАЗАД



# РЕЗУЛЬТАТЫ РАБОТЫ

## СМЕШАННЫЙ ТИП

Происшедший от предыдущих и сохранивший в себе одновременно признаки различных типов, очень распространен. Сюда следует отнести все те разновидности, которые, хотя и произошли от скрещивания, но мало помалу образуют из себя самостоятельную породу, в смысле константности типов. Разновидности эти следующая: хёнтер, хакней, клевеланд, тракенская лошадь, англо-нор-ман, орловоростопчинская, русский и американский рысаки, норфольк (родстер), ольденбург, андалузская, кладрубская, ганноверская, мекленбург-ская и кремпер-марш.



НАЗАД

СОДЕРЖАНИЕ

# РЕЗУЛЬТАТЫ РАБОТЫ

## КЛАССИФИКАЦИЯ ПОРОД ПО НАЗНАЧЕНИЮ

ТЯЖЕЛОВОЗНЫЕ

УПРЯЖНЫЕ

РЫСИСТЫЕ

ВЕРХОВЫЕ

ПОНИ

СОДЕРЖАНИЕ



# РЕЗУЛЬТАТЫ РАБОТЫ

## ТЯЖЕЛОВОЗНЫЕ

Лошади тяжеловозных пород обычно крупные, массивные, с большой головой и хорошо развитой мускулатурой. Наиболее известные породы этой группы - барбансон, выведенные в Бельгии, ширская порода, выведенная в Англии, першероны (Французский округ Перши). Из отечественных пород - Владимирская тяжеловозная; Русская тяжеловозная и Советская тяжеловозная.



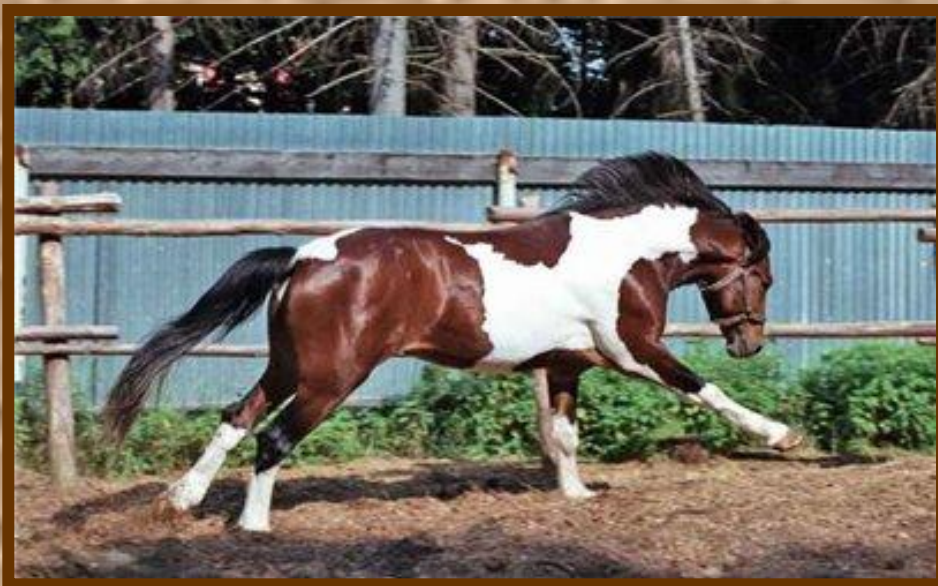
НАЗАД

СОДЕРЖАНИЕ

# РЕЗУЛЬТАТЫ РАБОТЫ

## УПРЯЖНЫЕ

Лошади упряжных пород сильные, среднего роста, массивные. Они способны сравнительно быстро перевозить грузы, повозки и экипажи. Широко известны такие породы, как Воронежская упряжная, Белорусская, Латвийская, Торийская.



НАЗАД

СОДЕРЖАНИЕ



# РЕЗУЛЬТАТЫ РАБОТЫ

## РЫСИСТЫЕ

Лошади рысистых пород способны с большой скоростью перевозить легкие упряжки на рыси. Пожалуй, самая знаменитая порода - Орловский рысак и Русский рысак.



НАЗАД

СОДЕРЖАНИЕ

# РЕЗУЛЬТАТЫ РАБОТЫ

## ВЕРХОВЫЕ

Лошади верховых пород выведены специально для верховой езды. Отечественные породы - ахалтекинская; терская; украинская. Зарубежные - арабская; чистокровная верховая.



НАЗАД

СОДЕРЖАНИЕ





# РЕЗУЛЬТАТЫ РАБОТЫ



## ПОНИ

Отдельная (и довольно многочисленная) группа пород - пони. Пони разводили как крепких рабочих лошадей, приспособленных к суровому климату. В широком смысле слова пони - это маленькая лошадь. Маленькая обычно означает, что её высота в холке не превышает 147 см. Настоящие пони имеют ряд отличительных особенностей, к которым относится, в первую очередь непропорционально малая длина ног по отношению к глубине корпуса. Однако пони для своих небольших размеров необычайно сильны и выносливы. Существует множество пород пони, пользующихся огромной популярностью в различных уголках мира - в Англии, Америке, европейских странах. Наиболее известные породы пони, которые можно встретить в нашей стране шетлендская и готландская.



НАЗАД

СОДЕРЖАНИЕ

# СПРАВОЧНЫЙ МАТЕРИАЛ

При существующих способах размножения лошадей, основанных на природном течении процесса, без существенного вмешательства человека, за всю жизнь от кобылы, в том числе выдающейся, можно получить лишь 12—14 жеребят. В то же время сотни продуцируемых в яичниках кобылы яйцеклеток гибнут. То есть генетически обусловленные возможности размножения кобыл используются всего на 5—7 %. Главная причина такого несоответствия — продолжительная жеребость. На жеребость приходится 80—90 % времени племенного использования кобылы. Как показывают расчеты, применяя метод трансплантации зародышей от одной кобылы-донора, можно получать ежегодно 10 и более потомков.

Поэтому очевидно, что с помощью пересадок эмбрионов от ценных кобыл малоценным реципиентам, когда донор освобождается от вынашивания плода, вопрос ускоренного размножения кобыл повышенной племенной ценности может быть решен успешно. Этим и объясняется крайняя актуальность внедрения технологии трансплантации эмбрионов в практику коннозаводства.



НАЗАД





# СЛОВАРИК



**ИНТЕНСИФИКАЦИЯ** (от латинского *intensio* - напряжение, усиление), **в данном случае:** усиление, увеличение производительности.

**ПЛЕМЕННАЯ РАБОТА** – в животноводстве, система мероприятий, направленных на улучшение наследств, качеств с.-х. животных, повышение их породности и продуктивности.

**СЕЛЕКЦИЯ** – 1) наука о создании и улучшении культурных форм организма (сортов, пород, штаммов)  
2) **в данном случае:** отрасль сельскохозяйственного производства, занимающаяся выведением сортов и гибридов сельскохозяйственных культур, пород животных.

НАЗАД

# ИСТОЧНИКИ ИНФОРМАЦИИ

## ИНТЕРНЕТ САЙТЫ

 [stud.ibi.spb.ru](http://stud.ibi.spb.ru)

 [www.andaluz.ru](http://www.andaluz.ru)

 [www.ruhorses.ru](http://www.ruhorses.ru)

 [www.3planet.ru](http://www.3planet.ru)

 [www.goldmustang.ru](http://www.goldmustang.ru)

 [www.sudarrb.com](http://www.sudarrb.com)

 [www.horse.ru](http://www.horse.ru)


 [uspeh-media.ru](http://uspeh-media.ru)

 [www.koni-club.ru](http://www.koni-club.ru)

 [www.horse.spb.su](http://www.horse.spb.su)

## ЛИТЕРАТУРА

 Д.Я . Гуревич, Г.Т. Рогалев. Словарь-справочник по коневодству и конному спорту;

 М.Г. Уотсон, Р. Лайон, С. Монтгомери. Лошади.

НАЗАД