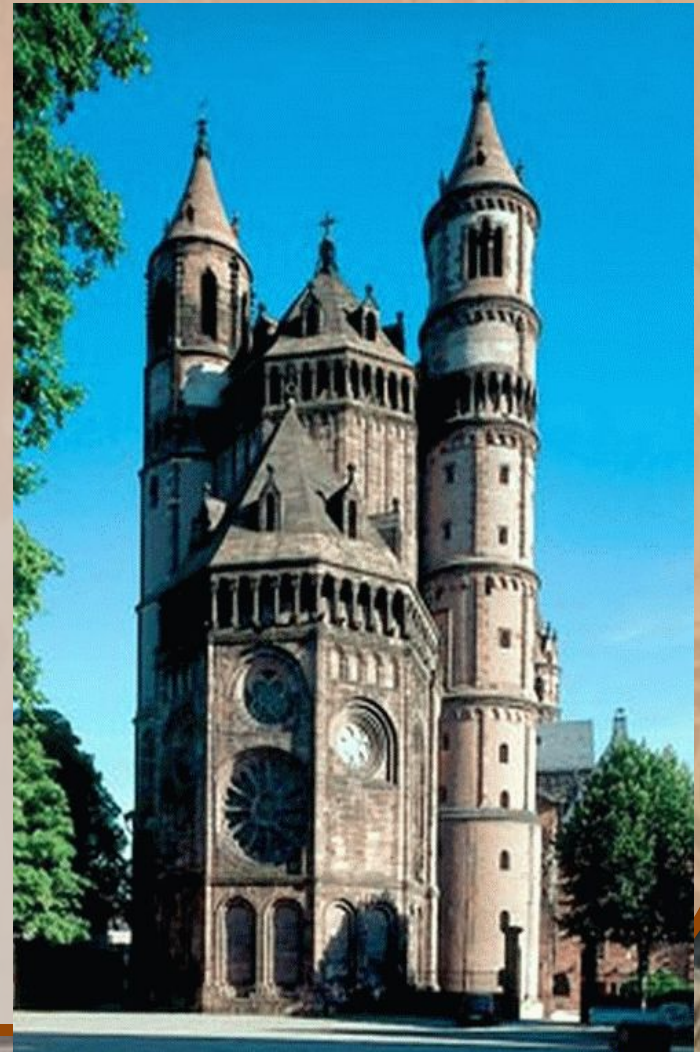



Эпоха Средних веков



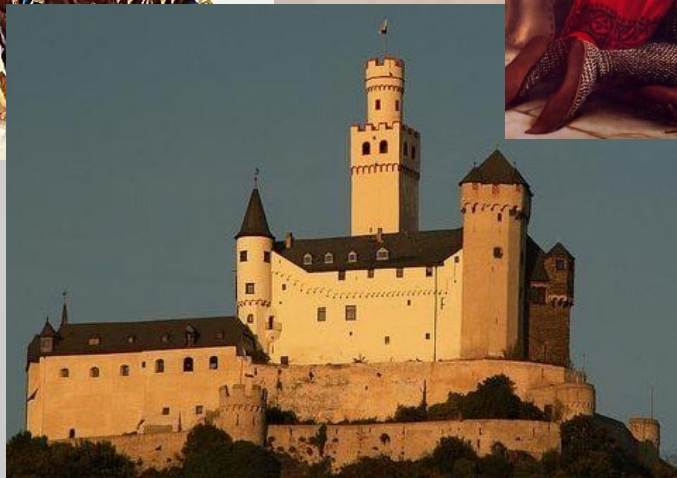
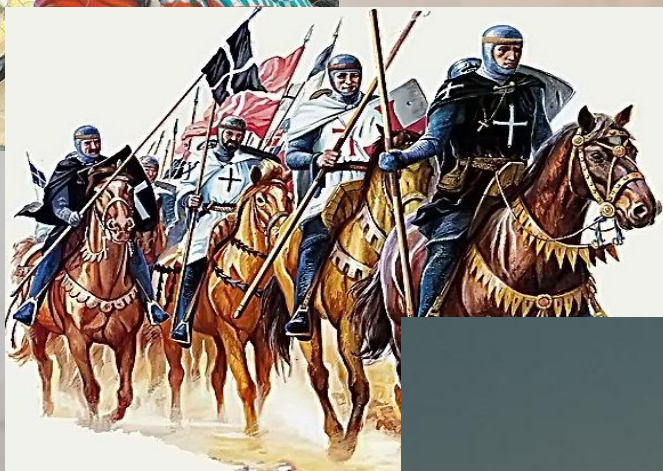
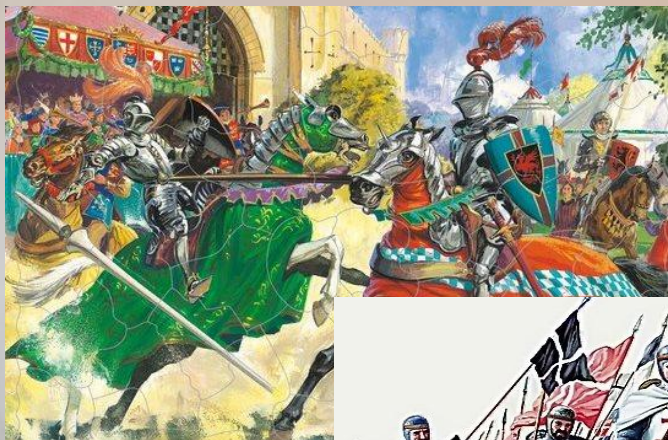
Костюм эпохи Средневековья





**Средние века – условное
название, принятое
исторической наукой для
эпохи, заключённой между
историей Древнего мира и
началом нового времени.**

А о чём вы вспоминаете, когда идёт разговор о средневековой культуре?





**Братя Гримм
«Якоб и Вильгельм»**



**Шарль Перро
«Золушка»**



**Вильям Шекспир
«Ромео и Джульета»**



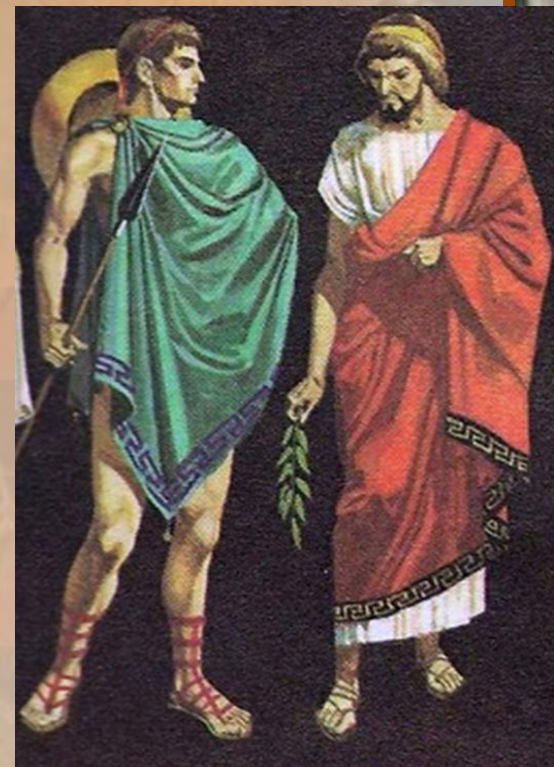


«Легенда о Робин Гуде»

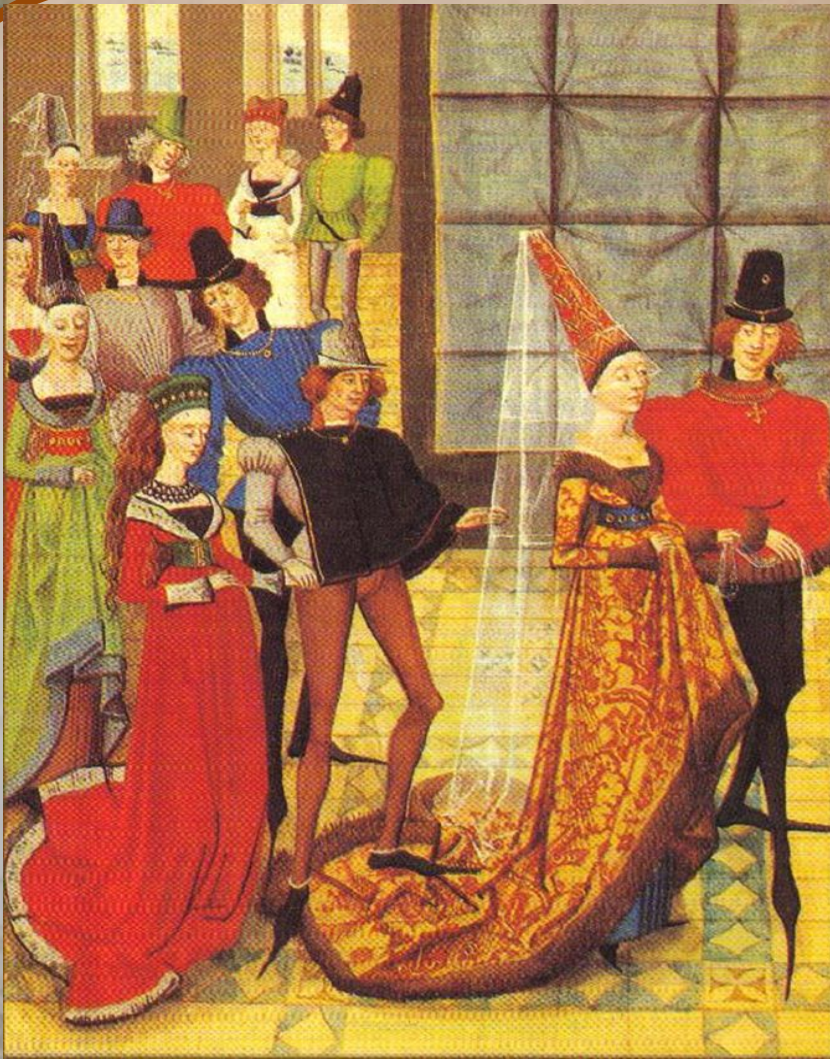


«Тристан и Изольда»





**Чем отличаются
костюмы?**



**Бывают приметы у каждого века,
Взгляни на одежду и дом человека,
В то время, как строили башни и шпили,
Такого же стиля костюмы носили.**



В XIV и XV вв. возникло то, что мы уже с полным правом можем назвать МОДОЙ.



**Короли и знать
носили
роскошную
одежду из тонких
тканей.**





**Крестьяне носили
грубую и износостойкую
одежду.**

Новый класс преуспевающих горожан стремился превзойти в щегольстве своих правителей. Одежда стала разнообразнее и экстравагантнее, в зависимости от толщины кошелька.



Власти принимают законы, которые ограничивают стили одежды. Одеваться в шелка и меха теперь могут только аристократы.



Мужчины носили две одежды — одну поверх другой: верхняя, длинная и широкая **КОТТА**, была без рукавов, с прорезями для рук, часто отороченными мехом; из них выходили длинные узкие рукава нижней одежды **КАМИЗО**.





К середине XIV в. котт сменил **«ПУРПУЭН»**— короткая куртка с узкими рукавами, к которой прикрепляли штаны-чулки. Завершал мужской костюм в готическом стиле плащ на шнуре.

**Наряд дополняла
фетровая шляпа
разных фасонов,
подбитая мехом и
украшенная
павлиньими перьями,
и элегантные перчатки
с отворотами.**



Картину средневекового мужского костюма дополняет боевое снаряжение воина и рыцаря.



Для готической женской моды характерно плотно прилегающее платье, обрисовывающее фигуру. Женщины накрывали голову тонкими покрывалами.





Барбет – широкий венец с полотняной повязкой,

Охватывающий голову и подбородок.

Горж – сшитая из ткани труба, расширенная по концам, с разрезом сзади.

Вуали – самый изысканный головной убор.



Головные уборы



Причёски



Цвет костюма характеризовал состояние человека. Синий и зелёный цвет использовали редко. Эти цвета были символами любви.

Повседневные платья изготавливали из ткани серого, чёрного и фиолетового цветов.

В парадных платьях преобладал красный или белый цвет





**Вассалы и слуги
феодала носили
одежду цветов герба
своего сеньора,
поэтому костюмы у
них были пёстрые и,
как поле герба,
состояли из двух
либо даже четырёх
цветов.**

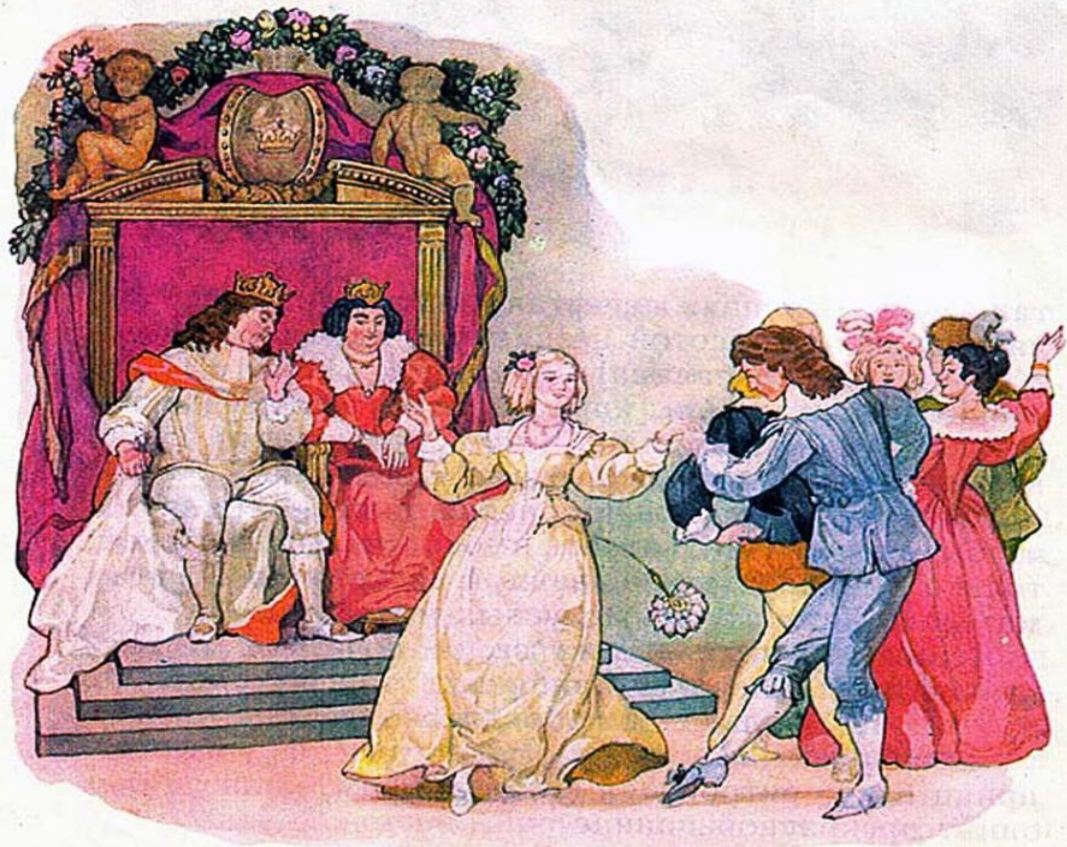
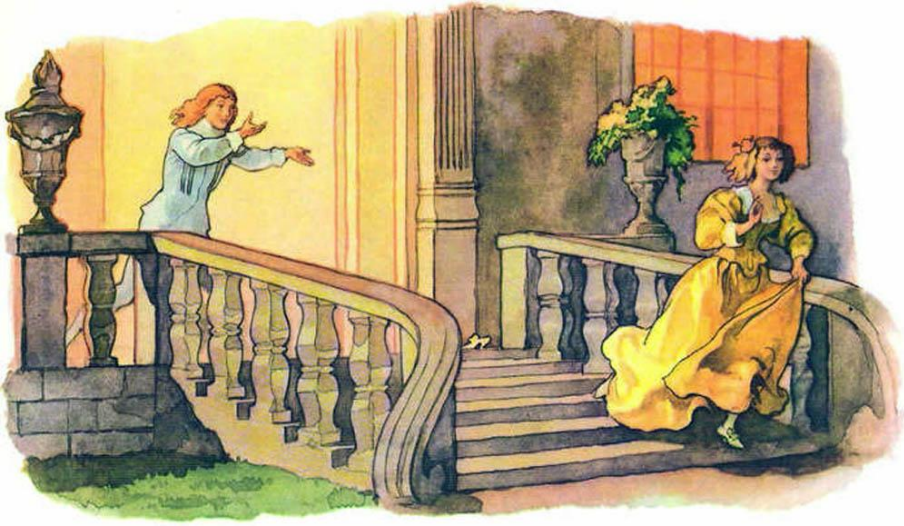
Костюм знати обязательно дополнялся, подвешенным к поясу кожаным или парчовым **кошелём**. На цепочке у пояса крепился **кинжал**, а на перевязи через плечо – **охотничий рог**.



А теперь задание....

**Нарисовать на выбор
женский или мужской костюм
эпохи средневековья**





Бал во дворце.



