

# МЕТОДИЧЕСКИЕ ПРИЁМЫ РАССКАЗА

ИННЫ ОЛЕВНИК

# Прием экскурсионной справки

- Кафедральный собор. Его строительство началось в первой половине XIV века епископом Иоганнесом Кларе. Многократно перестраивался и восстанавливался после пожаров и разрушений. Последняя дата восстановления уже 2000-е годы.



# ПРИЁМ ОПИСАНИЯ

- Собор представляет собой трёхнефную псевдобазилику из красного кирпича с уникальным ассиметричным двухбашенным западным фасадом. Массивный западный фасад Собора разделён по горизонтали двумя узкими штукатурными поясами, вертикально — высокими стрельчатыми арочными проёмами, которые варьируются по форме.





# ПРИЁМ ХАРАКТЕРИСТИКИ



- Органный комплекс кафедрального собора уникален. Он состоит из двух органов : Большого, который является самым большим в России и Малого.

# ПРИЁМ ОБЪЯСНЕНИЯ

- Что на шпиле Кафедрального собора и почему?
- В 1553 году к фасадам Кафедрального собора пристроили башни, на шпиле одной из которых и был установлен флюгер-русалка. Во время бомбардировки города в августе 1944 года «русалка» сгорела в пожаре от фосфорных бомб. Вернулась «русалка» на шпиль в конце 90-х годов прошлого века при восстановлении Кафедрального собора.
- Историки говорят, что русалок (сирен) ставили на главных церквах портовых городов по всей Балтике. Зачем у неё рог (горн) в руках? Русалка трубит в рог, когда слышит гудок уходящего от пристани корабля. Делает она это для того, чтобы в дальних плаваниях никакая другая русалка не смогла бы заманить экипаж корабля в свои сети.



# ПРИЁМ КОММЕНТИРОВАНИЯ

- Я считаю, что Кафедральный собор – самое запоминающееся и яркое место в Калининграде.





# ПРИЁМ ЦИТИРОВАНИЯ



- Профессор кафедры истории искусств Альбертины Эрнст Август Хагин в книге 1833 года пишет (цитата не дословная): «На шпиле (Кафедрального собора) уродская безвкусная сирена».
- «На одной гравюре XVII века на шпиле вместо русалки отчётливо видна голова коня, некий водный конь с хвостом, но не русалка», - рассказал художник Кафедрального собора Владимир Чиликин.

# ПРИЁМ РЕПОРТАЖА

Ровно в 14:00 начинается дневная концертная программа Евгения Авраменко. Начинает ее И.С. Бах. Токката и фуга ре минор. Затем Хоральная прелюдия "Wachet auf ruft uns die Stimme"  
Т. Альбини. Затем следуют: Адажио  
К. Сен-Санс. Лебедь из сюиты «Карнавал животных»  
П.И. Чайковский. Танец феи Драже из балета «Щелкунчик». Р.  
Эйленберг. Катание на петербургских санях. И заканчивается программа исполнением Ш.-М. Видор. Токката из органной симфонии №5





# ПРИЁМ НОВИЗНЫ МАТЕРИАЛА

Башенные часы марки «Сименс» самые точные  
и автоматически синхронизируются со  
СПУТНИКОМ



# ПРИЁМ СЛОВЕСНОГО МОНТАЖА

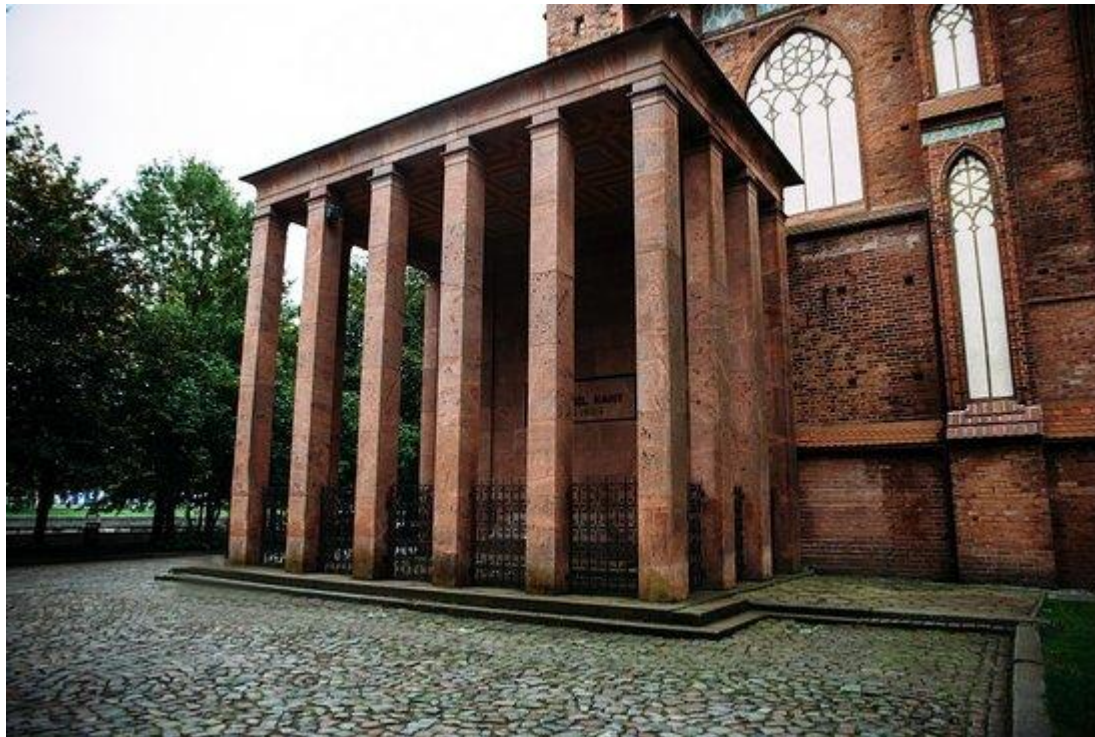
- Свобода размахивать руками заканчивается у кончика носа другого человека.
- Веселое выражение лица постепенно отражается и на внутреннем мире.
- Две вещи наполняют душу всегда новым и все более сильным удивлением и благоговением, чем чаще и продолжительнее мы размышляем о них, — это звездное небо надо мной и моральный закон во мне.
- Zwei Dinge erfüllen das Gemüt mit immer neuer und zunehmender Bewunderung und Ehrfurcht, je öfter und anhaltender sich das Nachdenken damit beschäftigt: Der bestirnte Himmel über mir, und das moralische Gesetz in mir.





# Приём вопросов-ответов

- Лежит ли тут тело И.Канта?
- Все ли тайны могилы Канта нам известны?
- Сколько колон построено любящими симметрию немцами?





# ПРИЁМ ЗАДАНИЙ

- Прикоснитесь к стене и почувствуйте материал и историю.



# ПРИЁМ СОУЧАСТИЯ



- Представьте, что вы ходите сюда послушать службу каждое воскресенье.

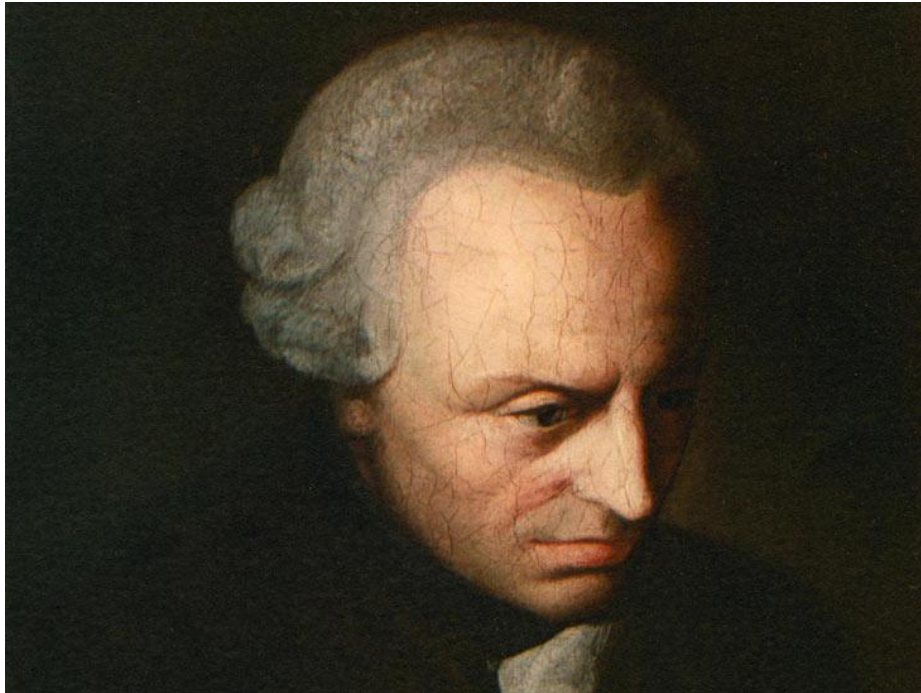
# ПРИЁМ ПЕРСОНИФИКАЦИИ

- Благодаря Альбрехту, последнему магистру ордена и первому герцогу Пруссии, его настойчивости, его уму, изобретательности и высокой культуре, наша земля стала такой богатой и уникальной.





# ПРИЁМ ДИСКУССИОННОЙ СИТУАЦИИ



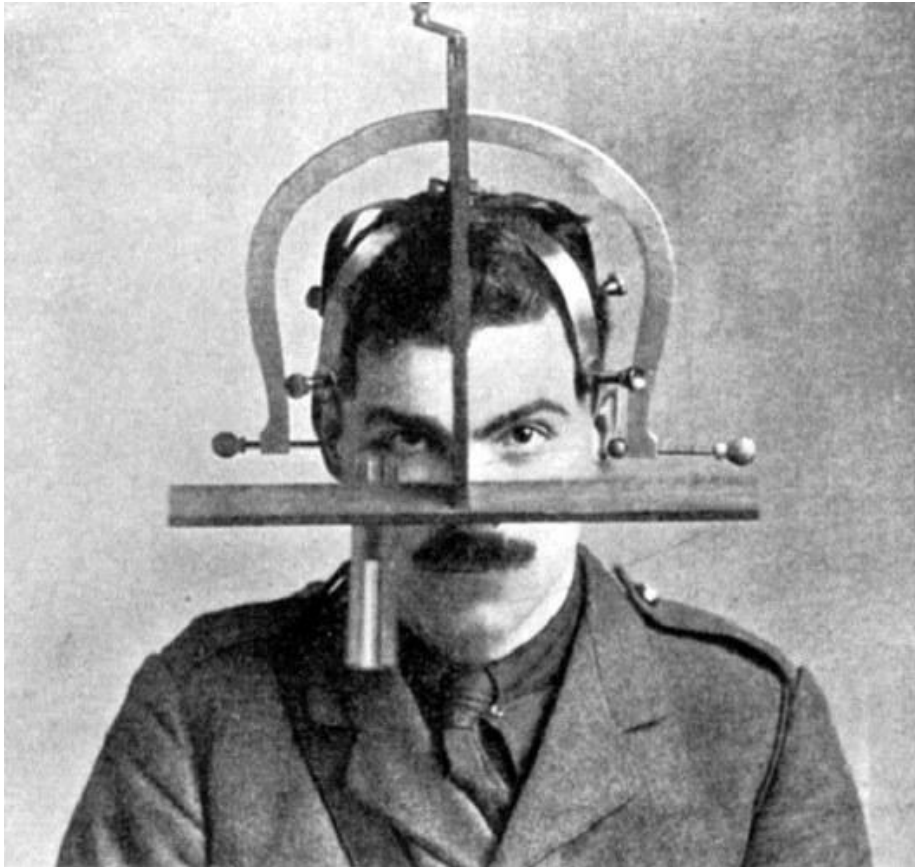
Начальник штаба Балтийского флота вице-адмирал Игорь Мухаметшин: Вот все говорят Кант, Кант, философ, там еще чего-то, но фигура эта, вообразите себе, дутая. Поскольку это человек, который предал свою Родину, который унижался и на коленях ползал, чтобы ему дали кафедру, понимаете, в университете. Чтобы он там преподавал, писал какие-то непонятные книги, которые никто из здесь стоящих не читал и никогда читать не будет.

# ПРИЁМ СТАЛКИВАНИЯ ПРОТИВОРЕЧИВЫХ МНЕНИЙ

- Нужно ли быть нравственным во всем и поглощать знания, как считал И.Кант?
- Или стоит жить полной жизнью, как считали студенты Альбертины?



# ПРИЁМ ПРОБЛЕМНОЙ СИТУАЦИИ



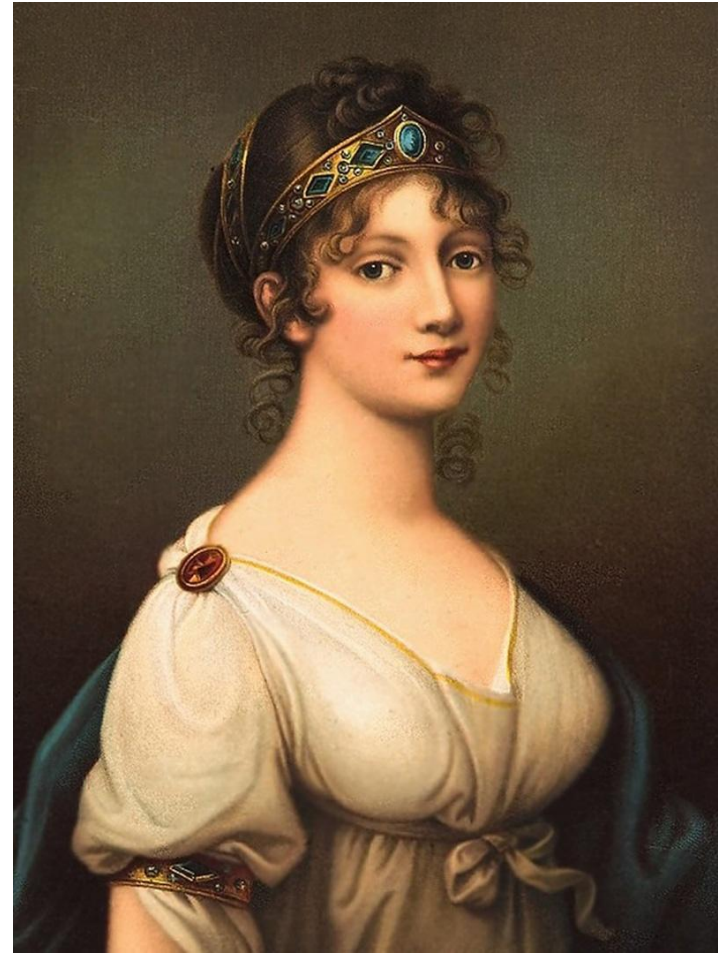
Говорят, что могилу Канта разрыли нацисты, чтобы узнать, насколько у него арийский череп, но ни доказательств этой информации, ни данных анализа черепа у нас нет.



# ПРИЁМ ОТСТУПЛЕНИЯ

Анекдот про королеву Луизу.

У неё была аудиенция с Наполеоном. Они оставались в комнате одни. Наполеон хотел стереть Пруссию с лица земли, но этого не случилось. После встречи Луизы с Наполеоном возникли разные версии того, как она проходила. Пруссаки шутили: поцеловала она Наполеона или нет? Склонялись к тому, что не поцеловала, иначе судьба Пруссии была бы более удачной.



# ПРИЁМ ИНДУКЦИИ



Кирпичная, ганзейская или северогерманская готика — разновидность готического стиля архитектуры, распространённая в Северной Германии, Польше, Белоруссии и Прибалтике в XIII—XVI веках. Красный керамический кирпич как строительный материал стал использоваться в Северной Европе в XII веке, поэтому самые древние кирпичные образцы относятся ещё к так называемой «*кирпичной романике*»

# ПРИЁМ ДЕДУКЦИИ

- Немецкая готика складывалась под влиянием готики Франции, но имела региональные особенности. Недостроенные романские постройки достраивают в новом стиле или добавляют к ним лишь готические детали и элементы, не изменяя конструктивную базу сооружений. Возникает целый ряд сооружений романско-готического, переходного стиля, не лишённых выразительности, монументальности и достаточно отличных от готических сооружений Франции, Испании, Британии.





# КЛИМАКТЕРИЧЕСКИЙ МЕТОД



Возле собора  
раньше  
располагалась  
проволочная  
фабрика Карла  
Хелльвига.