

Вымершие группы амфибий

Выполнила Антипова Диана, 201 гр.

К основным группам вымерших амфибий относят:

П/кл Labyrinthodontia (Лабиринтозубые):

Отряд Ichtyostegalia

Отряд Temnospondyli

П/кл Lepospondyli (Тонкопозвонковые), которые дали начало отрядам современных амфибий - хвостатым и безногим:

Отряд Microsauria

Отряд Aistopoda

Отряд Nectridia

} Вымерли, не оставив потомков

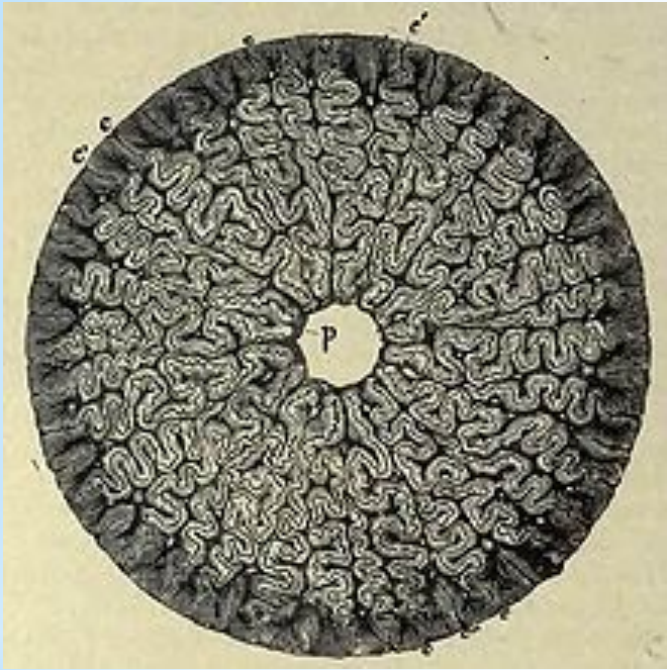
Стегоцефалы (панцирноголовые) - устаревшее название для многих древних амфибий.



Лабиринтодонты

Основные отличительные черты:

- ➔ Сильно изогнутая поверхность зуба
- ➔ Массивная крышка черепа
- ➔ Ушные выемки
- ➔ Сложные позвонки



Зуб лабиринтодонта на поперечном срезе

Ichtyostegalia



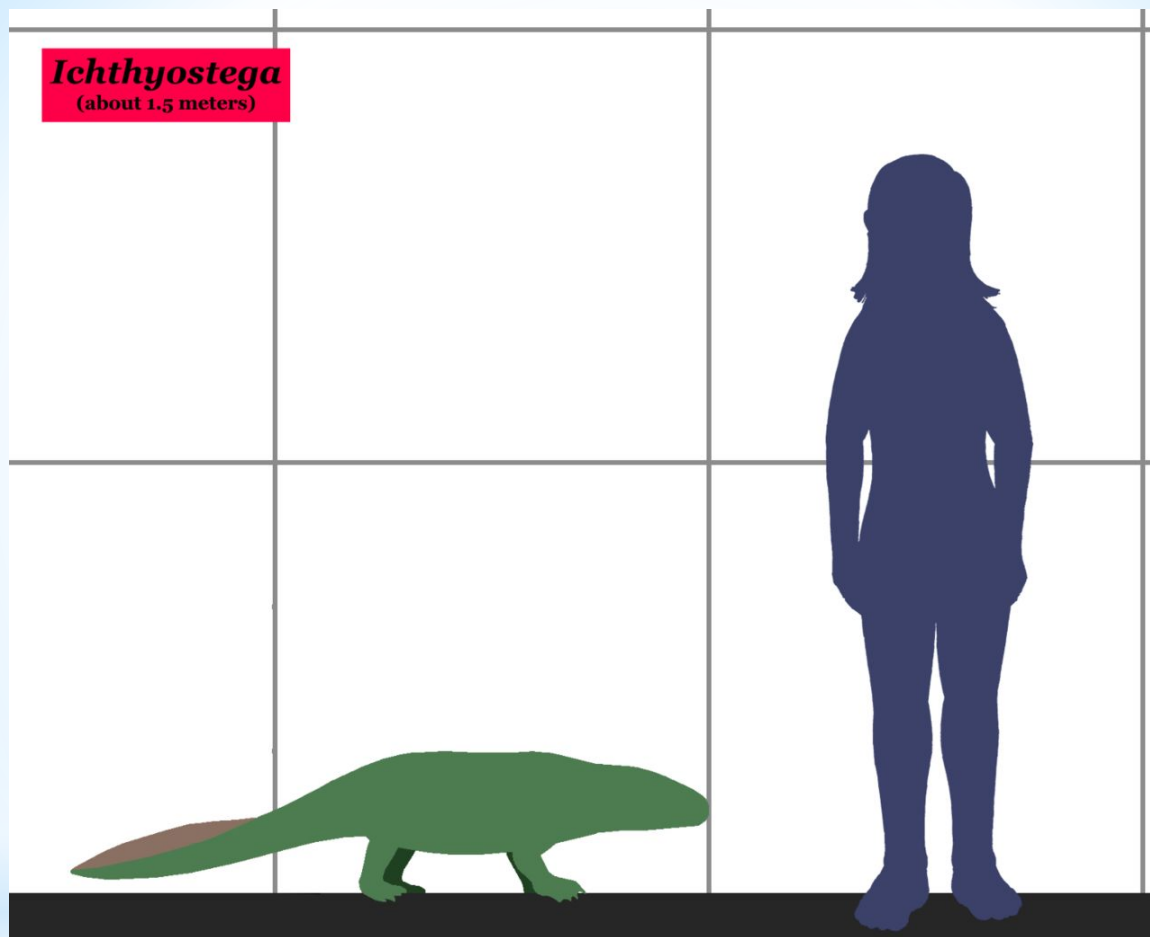
Ихтиостега:

- Наличие рудиментов жаберной крышки
- Хвостовой плавник
- Сохранение клейтрума
- Тело, покрытое мелкой чешуёй

Акантостега:

- Восьмипалая конечность
- Короткие рёбра

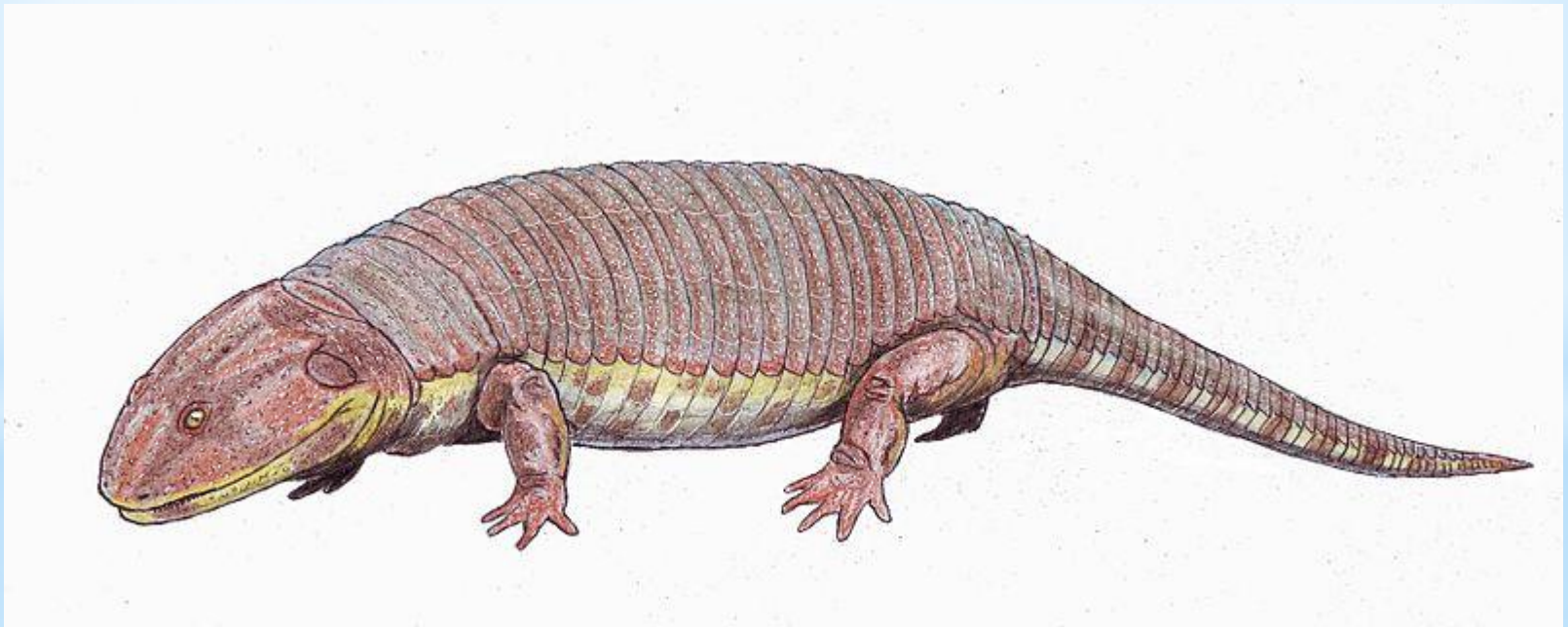




Размер ихтиостеги в сравнении с человеком

Темноспондиальные

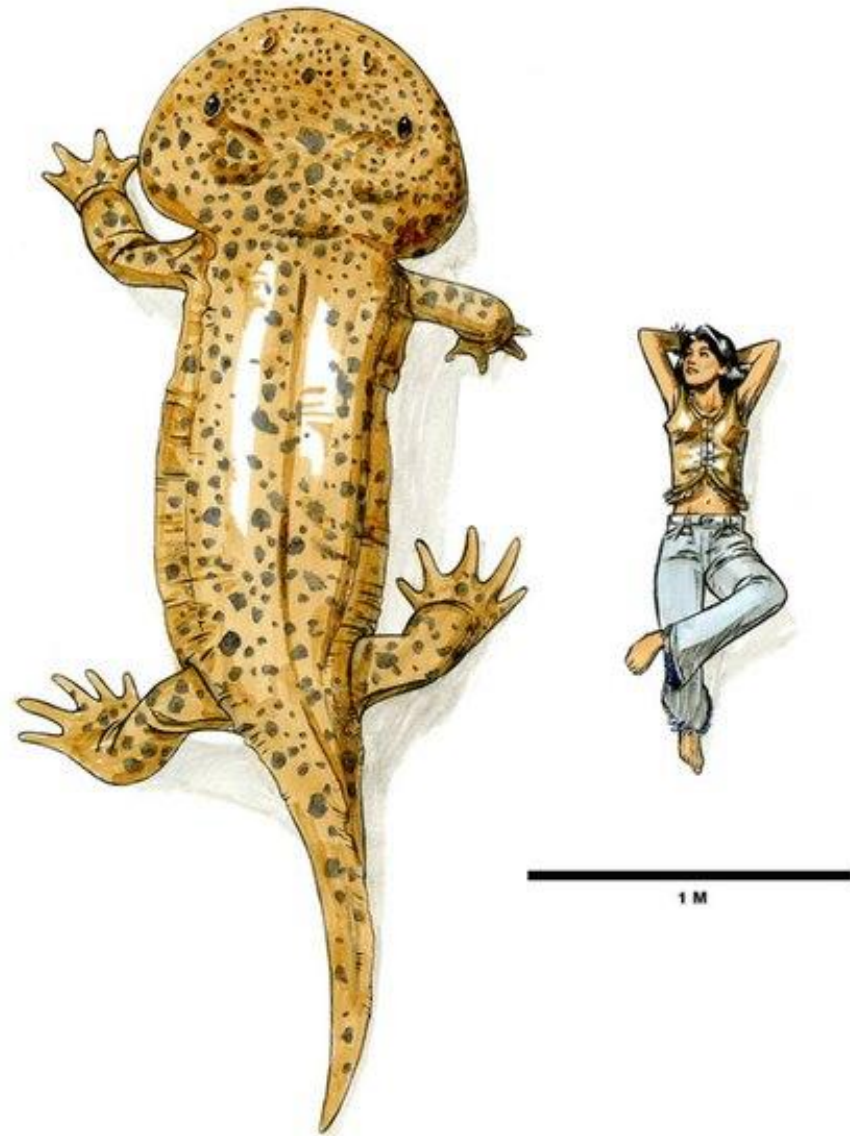
Получили расцвет в каменноугольном, пермском и триасовом периодах. За время существования эта группа адаптировалась к различным условиям обитания. Ископаемые останки находят на всех континентах.



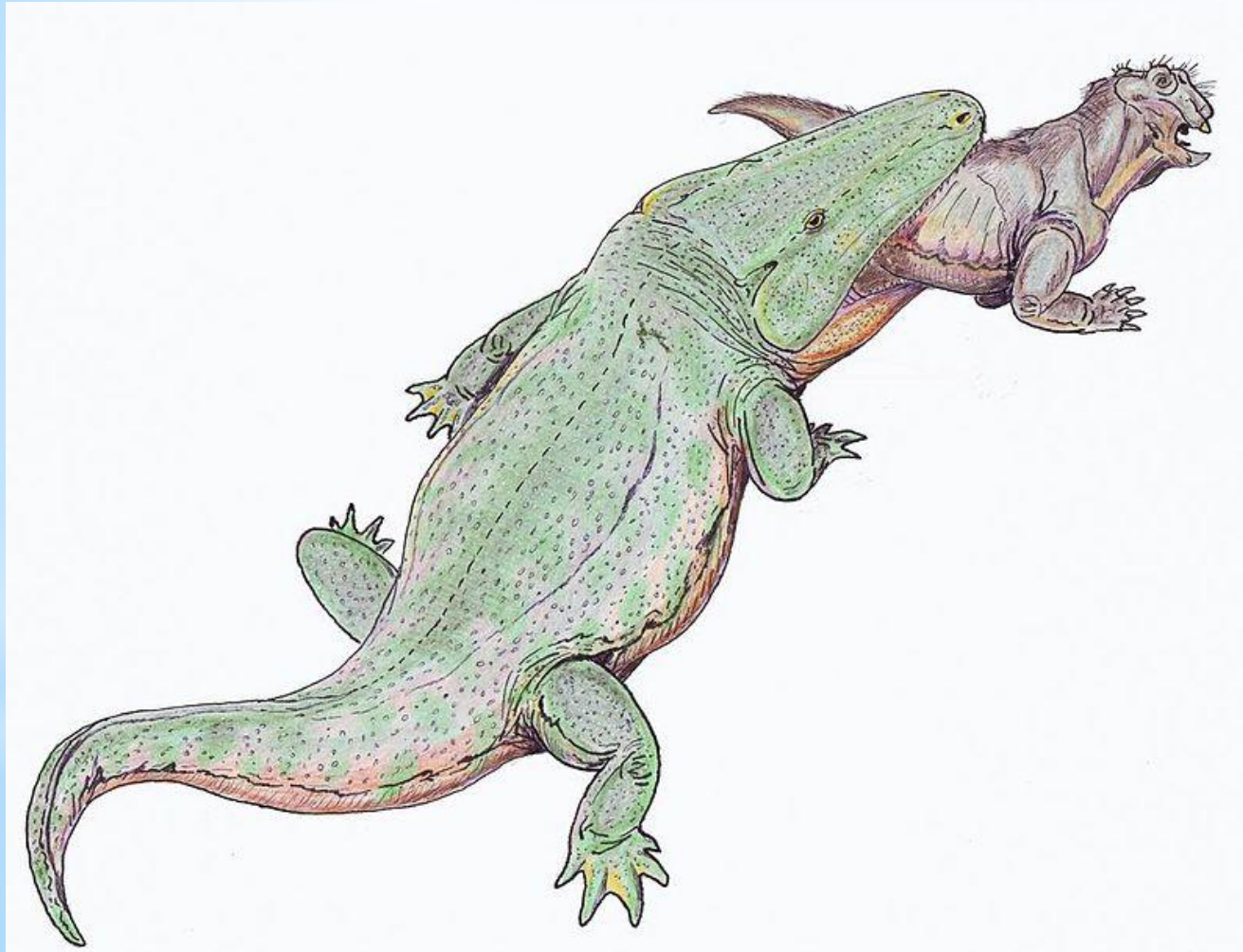
Интерсные представители:

Кулазух

- Длина до 5-6 метров
- Жили в раннем меловом периоде
- Зубы высотой до 10 см

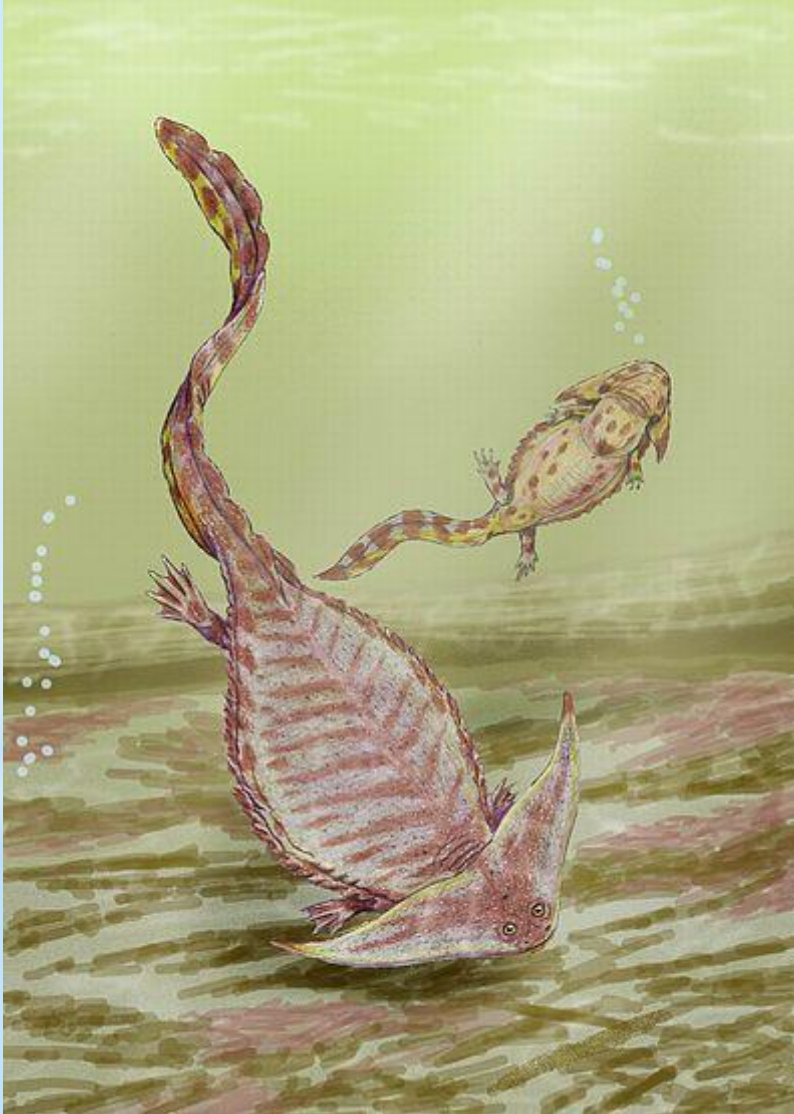


Ураноцентрадон



- Общая длина 2,5-3 метра
- Рудименты жаберных дуг (3 пары)
- Был распространён в поздней перми

Лепоспондилы



- Удлиненное тело
- Лепоспондиальные позвонки
- Часто редукция конечностей
- Предположительно, предки современных безногих и хвостатых

Диплокаулус

Спасибо за внимание!