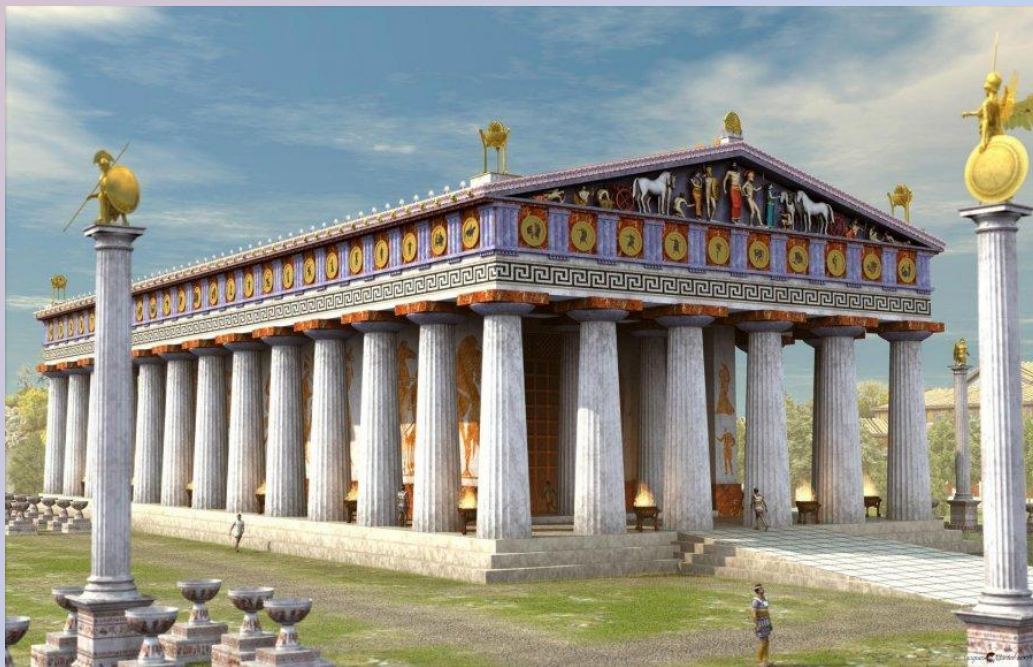




**Муниципальное автономное учреждение  
дополнительного образования  
«Детская художественная школа им. Р.С. Мэрдыеева»  
г. Улан-Удэ**

**Искусство Древней Греции  
Классический период**



**Выполнила: Крюкова Н.П.**

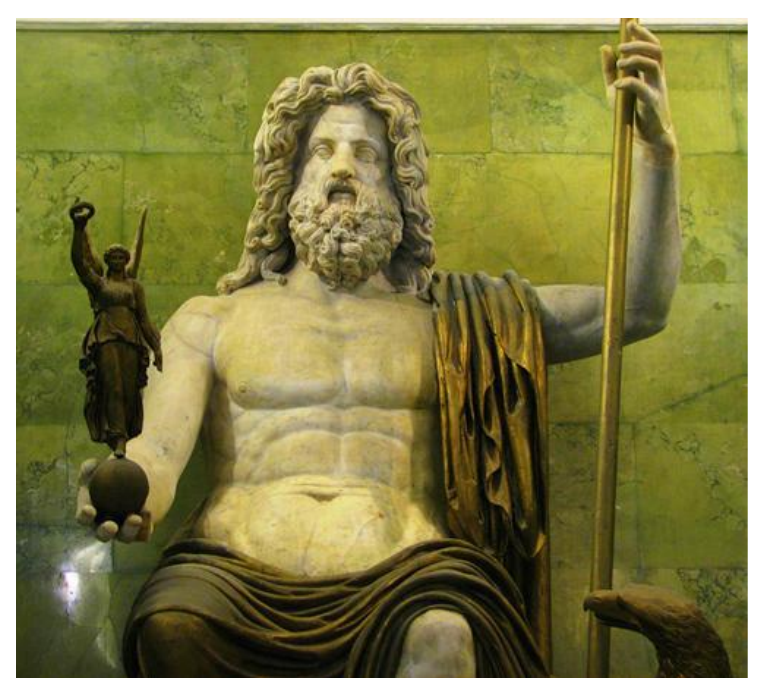
Эпоха греческой классики делится на *раннюю*, *высокую* и *позднюю классику*.

Самым большим сооружением ранней классики был грандиозный храм Зевса в Олимпии.

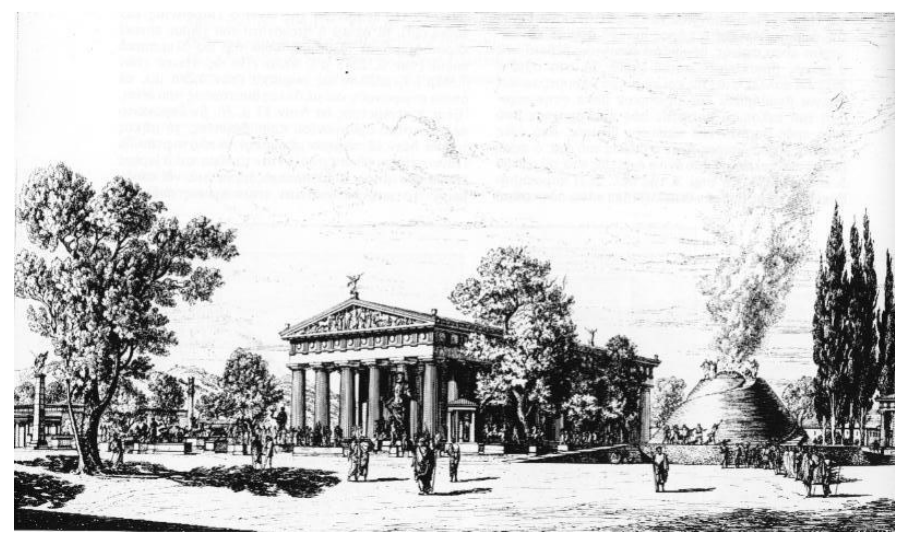




*"Бог ли на землю сошел и явил тебе, Фидий, свой образ,  
Или на небо ты сам, бога чтоб видеть, взошел?"*



**Храм Зевса в святилище  
Олимпии,  
построен зодчим Либоном из  
Элиды**



Сохранились скульптурные композиции , украшавшие фронтоны. На одном изображена сцена состязаний на колесницах Пелопа и Эномая, на втором – битва лапифов с кентаврами.







**Храм Афины Афайи на острове  
Эгина**

**Фронтоны храма Афины Афайи на Эгине возникли на рубеже архаики и классики. На них изображалась борьба греков и троянцев.**



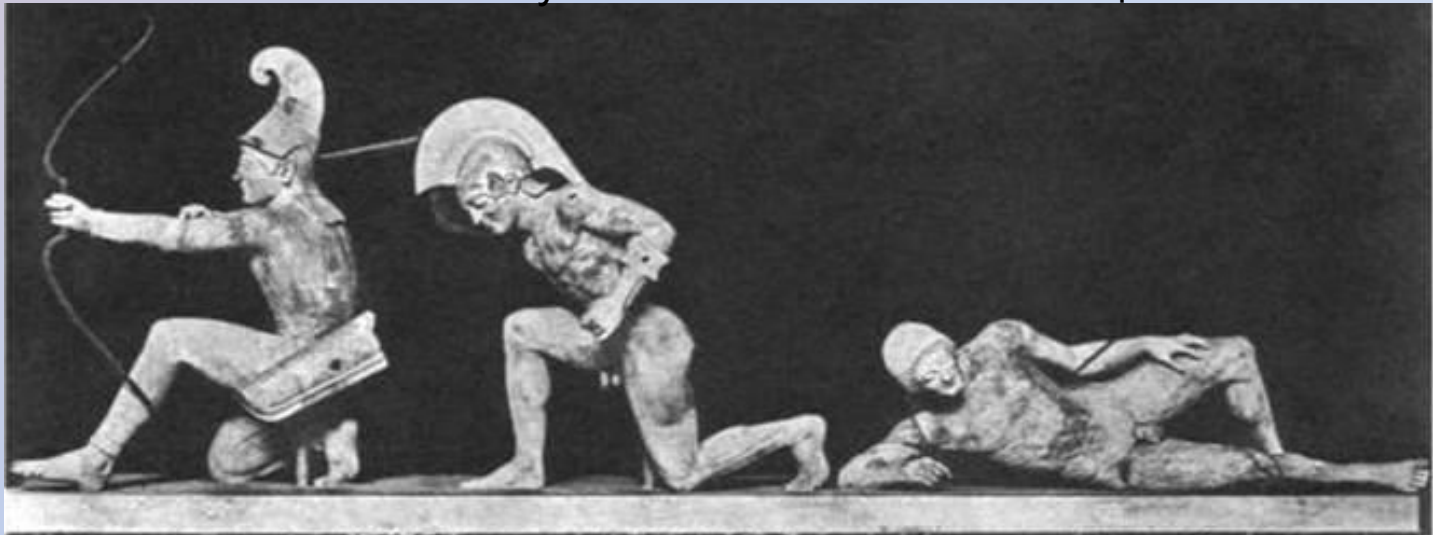
***"И ночь прошла. Стояло войско эллинов  
Не сдвинувшись, о бегстве не помысливши.  
Когда ж промчался в небе белоконный день  
И даль зажег сияньем ослепительным,  
Над морем загремела песня эллинов,  
Запев отважный, и стократным отгулом  
Отозвались уступы побережных скал".***





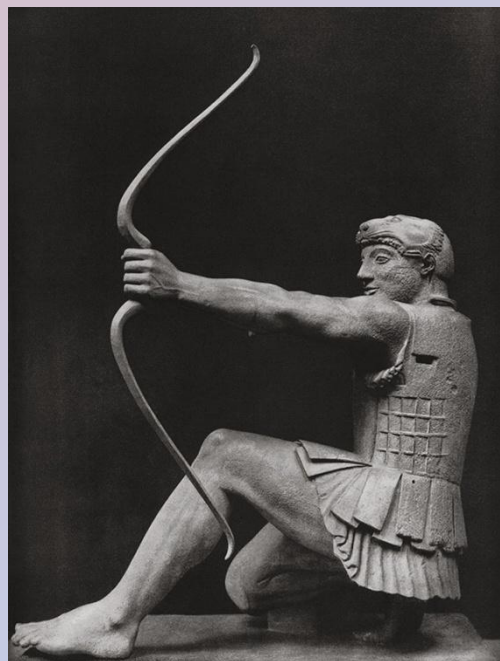


В центре обоих фронтонов стоит вооружённая богиня Афина, в гофрированном хитоне и свисающем со свободной руки длинном плаще с "ласточкиными хвостами". В одном случае в левой руке она держит щит, в другом - простирает эгиду. По сторонам от неё бьются герои: их по две пары, и все они обнажены. На западном фронтоне центральная группа из пяти фигур составляет автономное целое, обособленное от углов, где действуют по четыре фигуры: полуприсевшие лучники, копейщики и поражённые жертвы, павшие воины лежат в углах, ногами к центру. В восточном фронтоне пять центральных фигур вовлекают в своё действие "угловых". Павшие воины лежат здесь ногами к углам, способствуя сплочённости композиции.





Здесь много блестящих находок - не только в гениально построенном целом, но и в изображении отдельных фигур, и в иконографии. Virtuозно исполнен "стреляющий Геракл", единственный твёрдо опознанный герой эгинских фронтонов: он, как туго натянутый лук, "выстреливает" в пространство своей мощной энергией. И, несмотря на архаичность отдельных форм: причёски в виде букалей, "архаические улыбки", совершенно не подходящие к суровому сюжету, стереотипность "ласточкиных хвостов" и "металлическая" проработка торсов (эгинеты славились как лучшие бронзовщики той эпохи), - сделан смелый прорыв к новому: осмыслению жизни в её чисто человеческом облике.





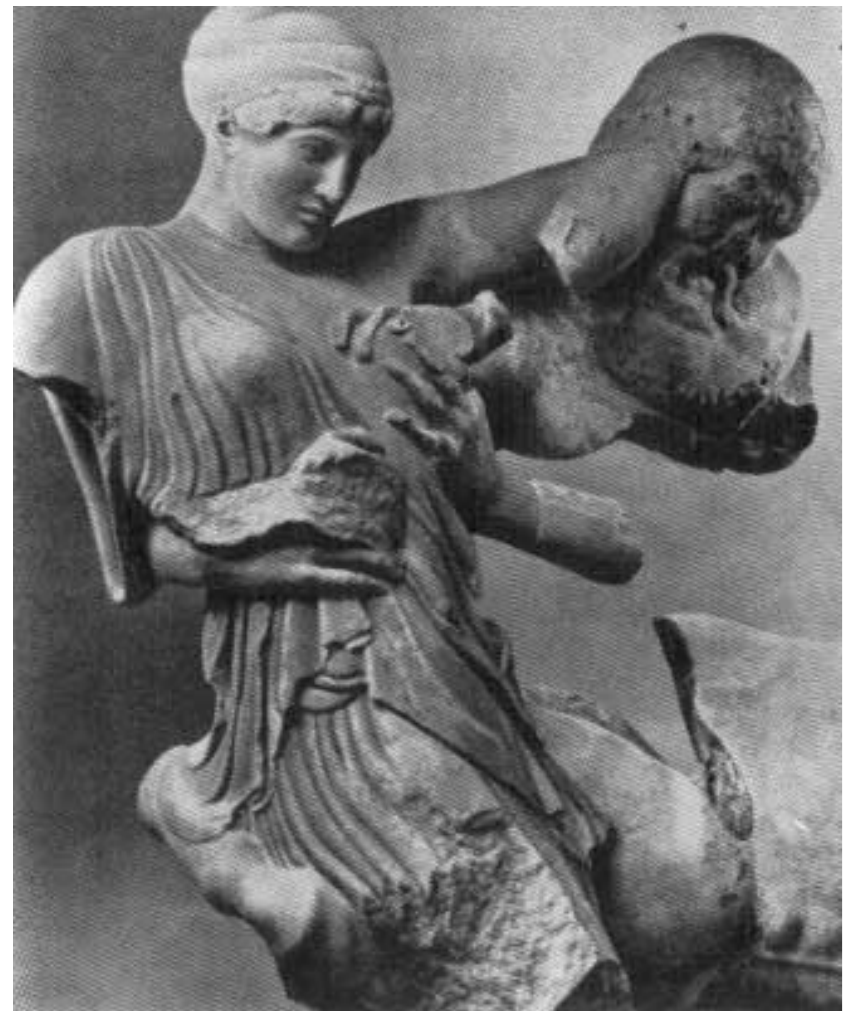








**Скульптура  
Геракла**



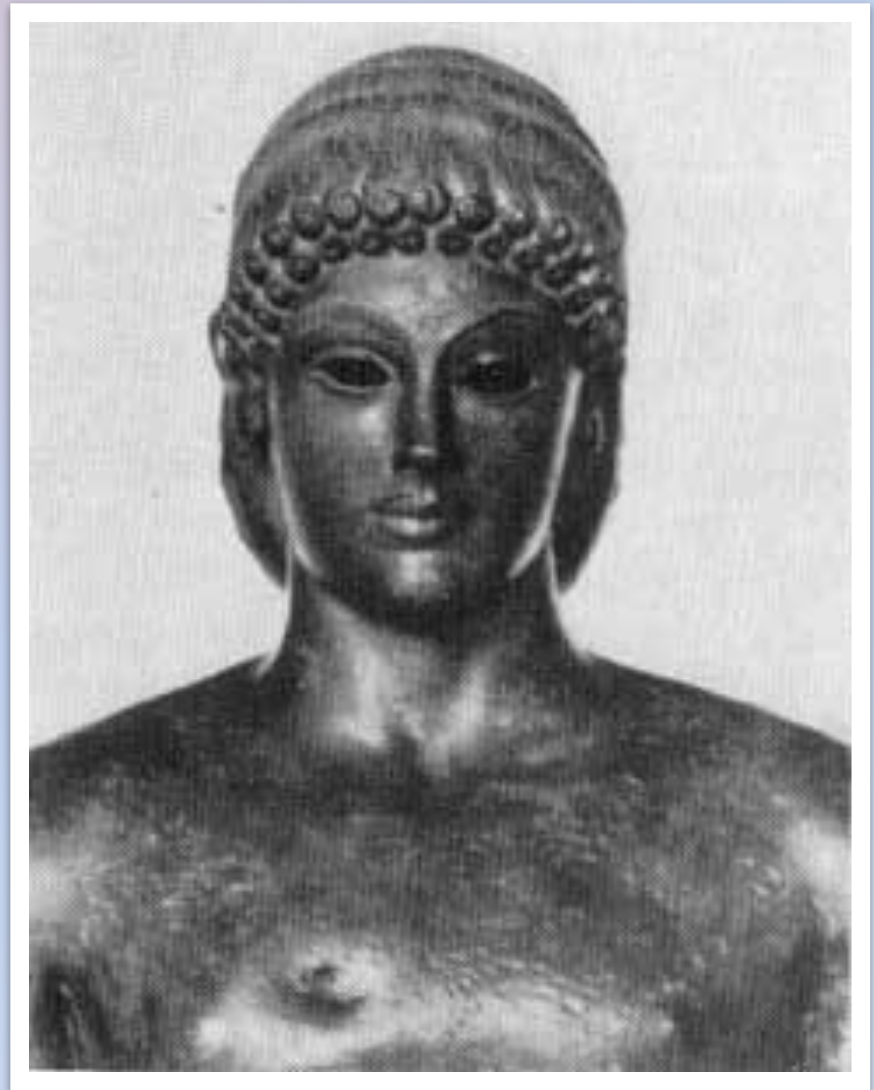
**Девушки и  
Кентавр**







**Декор храма Зевса**



**Статуя Аполлона**



**Дельфийский  
возничий**

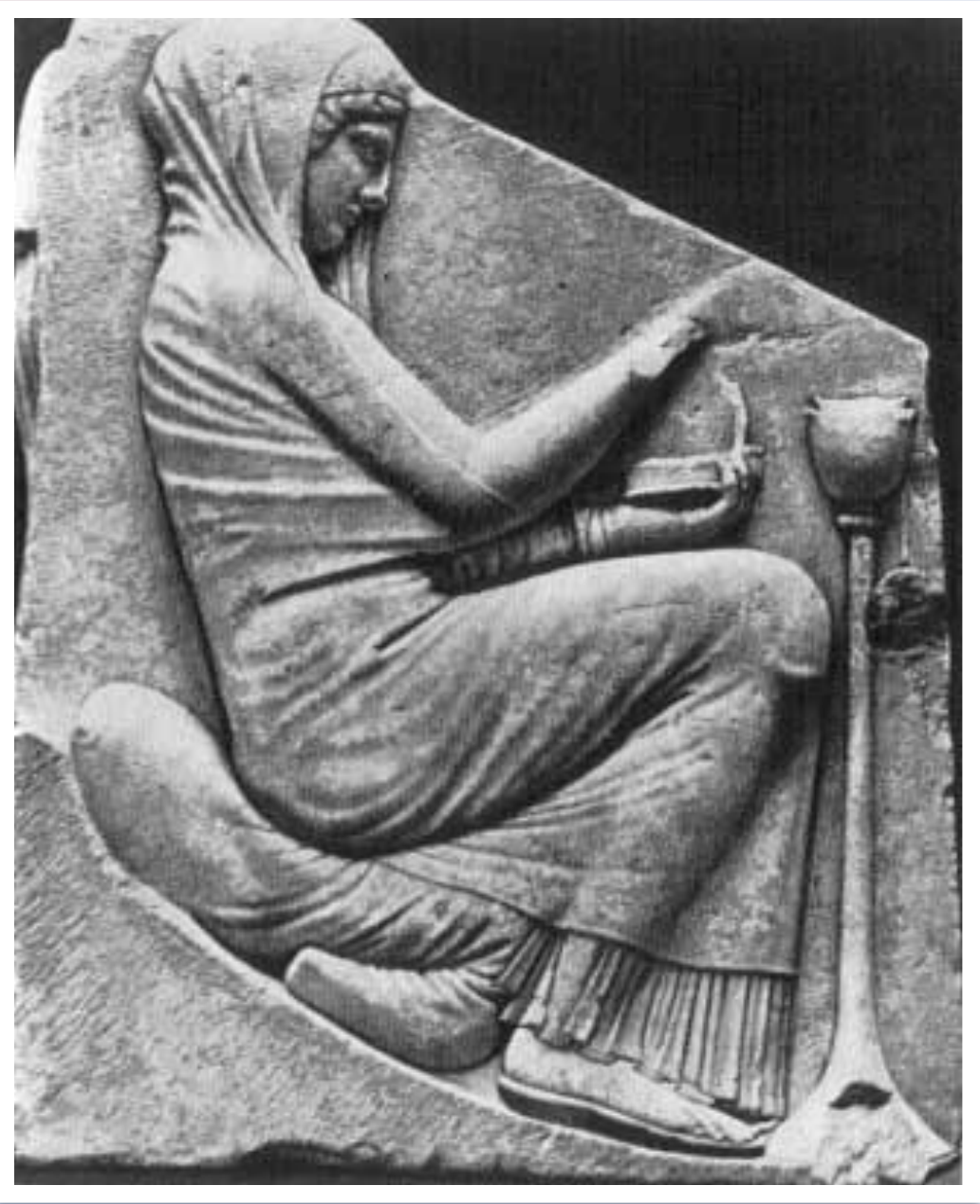




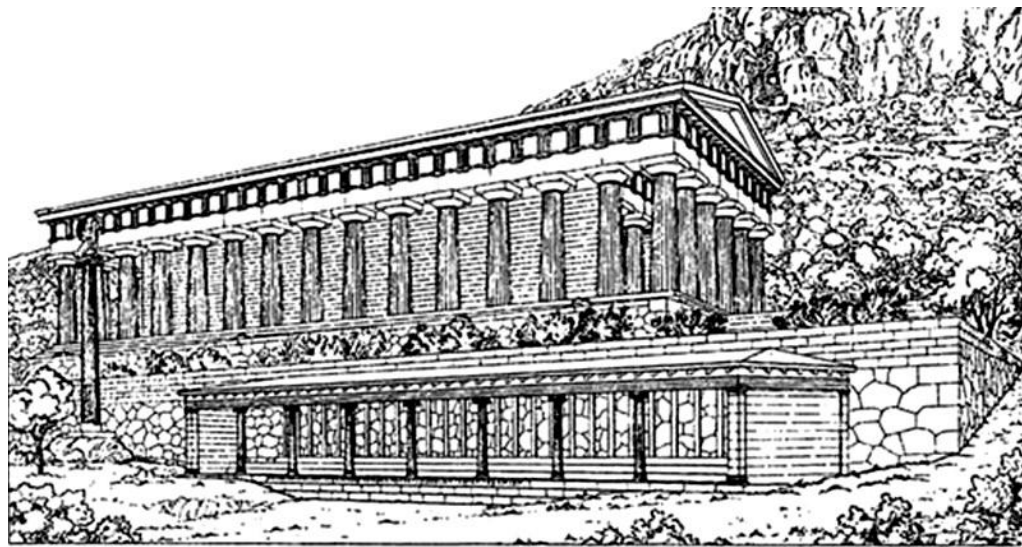
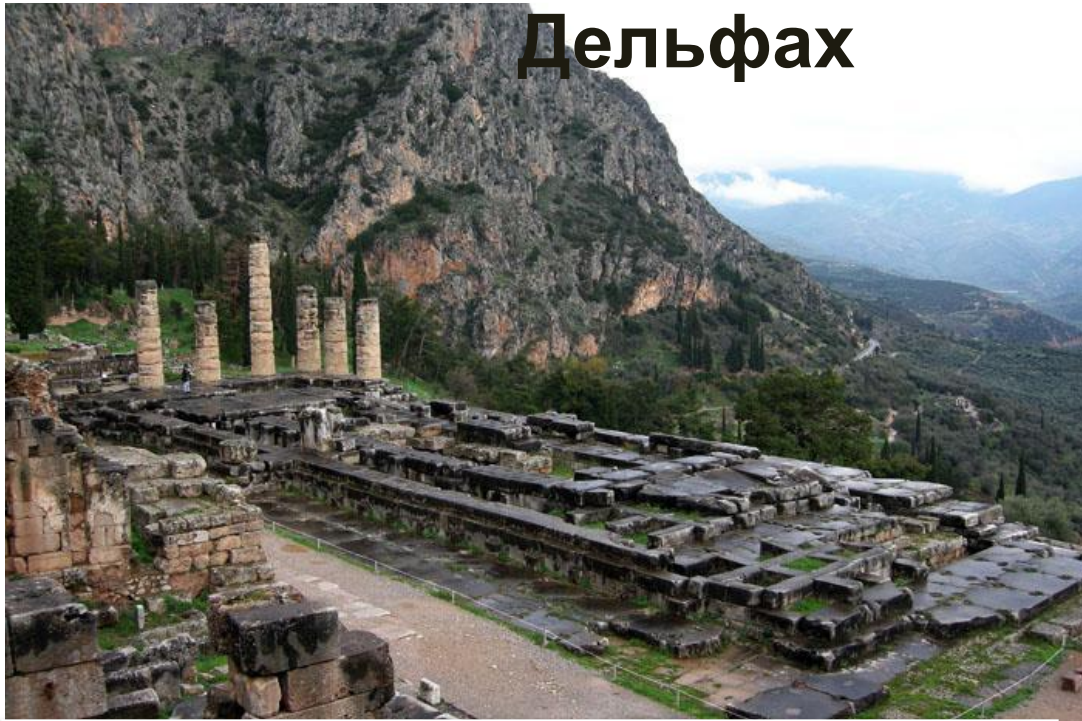


**Подношение  
даров**





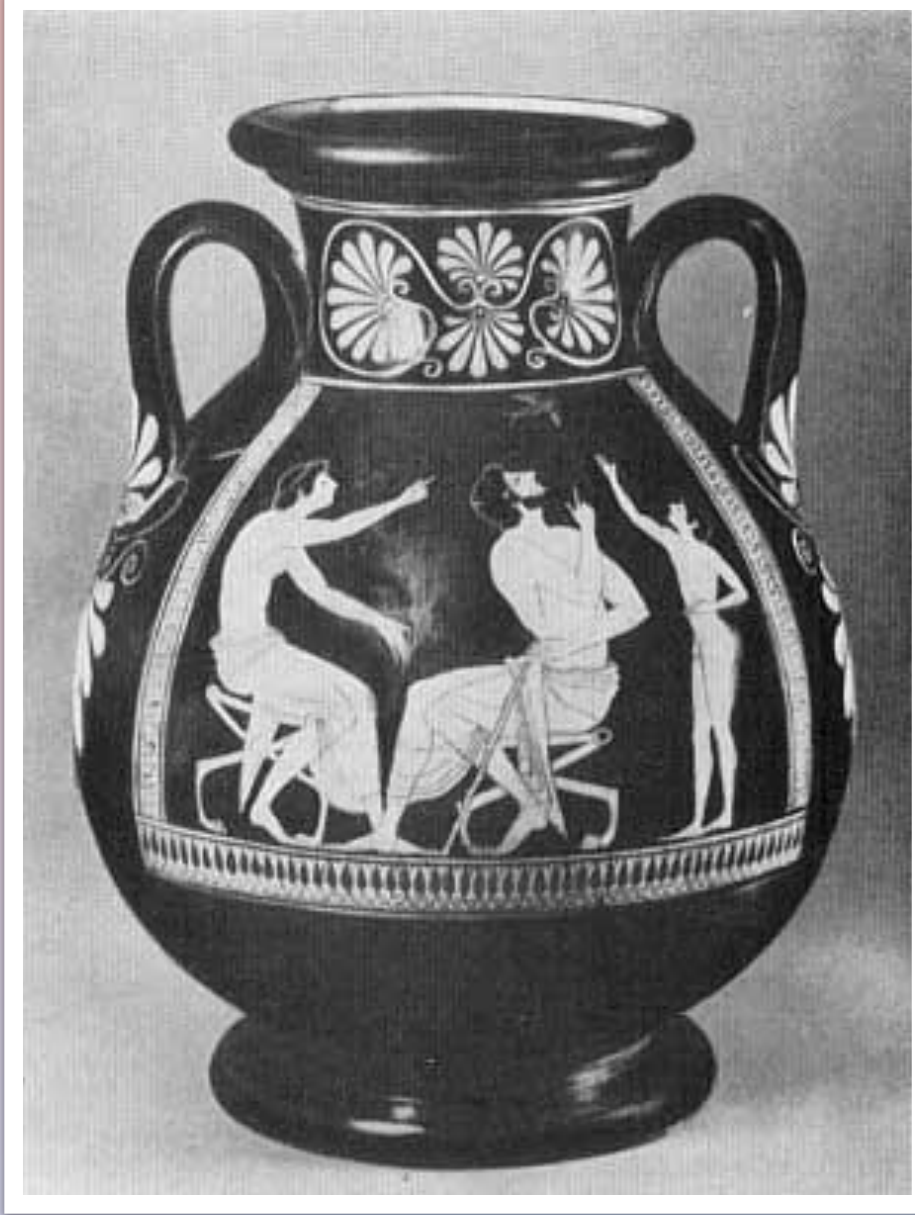
# Храм Аполлона в Дельфах



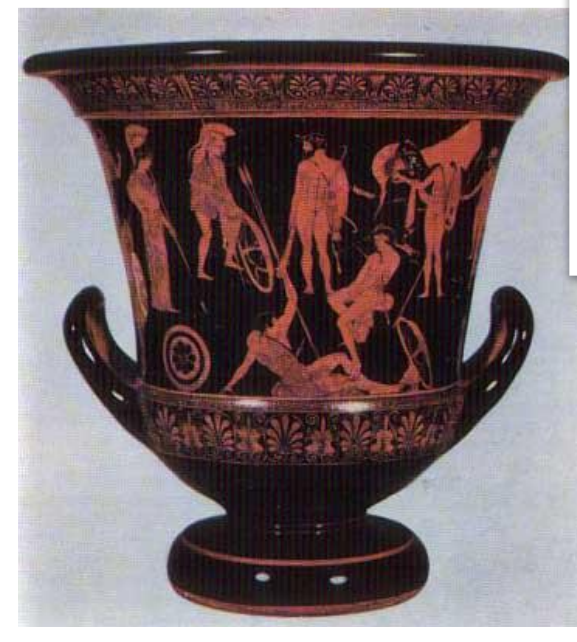




**Вазопис**











# Высокая классика



# Афинский Акрополь и его храмы







Главенствующая роль закрепилась за Афинами с правителем Периклом. Перикл – умный, просвещённый правитель. Он стал инициатором строительства и украшения Акрополя, священного холма.



Автором планировки был Фидий. Архитекторы строившие Парфенон – Иктин и Калликрат. Храм сочетает два ордера: дорический и ионический.





Акрополь – это площадка на скалистом холме в Афинах (Греция). Слово «акрополь» означает «верхний город». Многие города Древней Греции строили у подножия возвышенных мест, где жители могли бы укрыться во время вражеских нашествий. Выше обычно находились самые значимые для горожан здания. Афинский акрополь – самый известный. Длина верхней платформы составляет примерно 350 м, в поперечнике – 150 м. Жители Афин построили там несколько храмов. Сейчас там находятся руины самого известного храма – Парфенона.



Парфенон находится на холме Акрополь. Греки считали, что богиня Афина охраняет город Афины.

# Метопы фриза Парфенона.



Сюжет сражения лапифов с кентаврами. Фигуры изображены динамично в технике горельефа (композиционно вписаны в квадрат).





# Зофорный фриз Парфенона.

В верхней части целлы изображено праздничное шествие афинян.



Показано однонаправленное движение. Идут юноши-гидрофоры, держа на плечах огромные сосуды с водой; девушки несут пеплос, сотканный ими для статуи Афины; еле сдерживают коней всадники.







Шествие направляется к восседающим на тронах богам, которые благосклонно и просто принимают людские дары.







Статуя Афины, была  
сделана Фидием из  
драгоценных  
материалов – золота и  
слоновой кости. Она  
погибла первой,  
когда Афины  
утратили свою  
независимость.



Внутри храма была расположена знаменитая скульптура Афина-Дева, ее создателем был главный архитектор Акрополя — Фидий. Фигура Афины составляла 12 метров. Статуя стояла на небольшом постаменте, в ее правой руке находился образ богини победы Ники, а в левой — копье. Победный дух и величественность скульптуре придавали дополнительные элементы, а именно щит, шлем, эгида, роскошное одеяние, символическая маска Медузы Горгоны. Лицо и руки богини были изготовлены из слоновой кости, оружие и элементы одежды вылиты из золота, натуральный блеск глаз был достигнут с помощью драгоценных камней.





— Пропилеи – торжественные ворота, центральный вход (437-432 до н. э.);





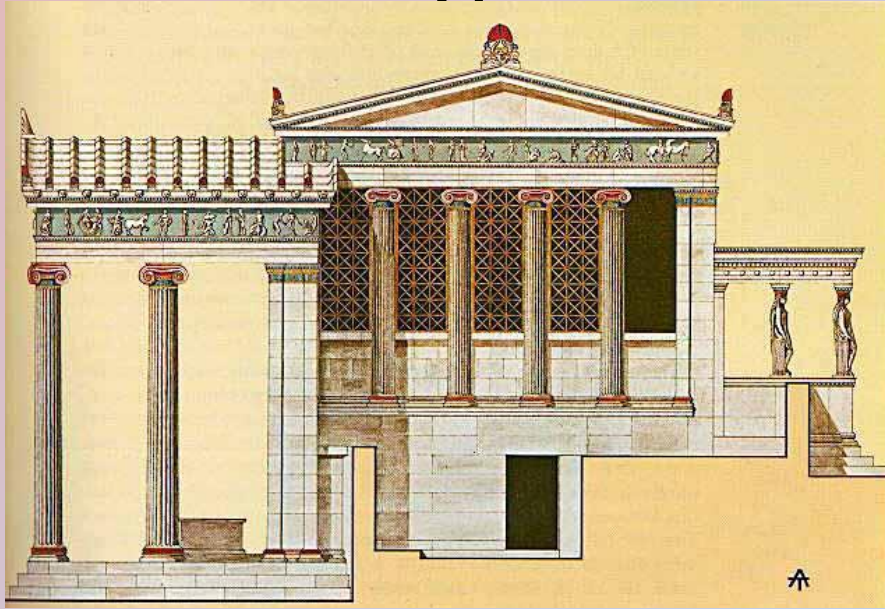
— Храм Ники Аптерос (449-420 до н. э.);





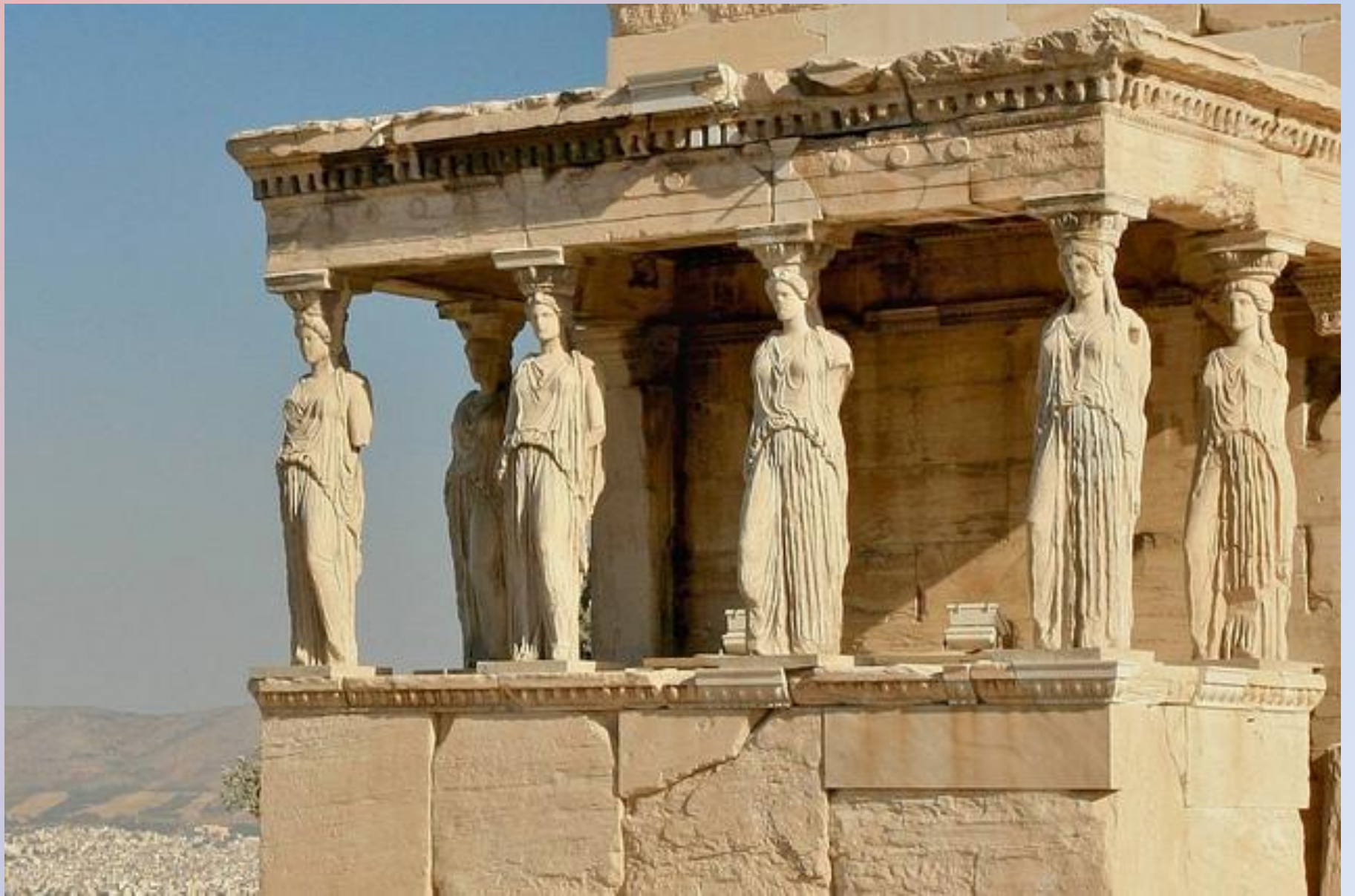
# — Храм Эрехтейон (421-406 до н. э.)

а)



Роль колонн, несущих антаблемент, играют коры (кариатиды) — женские фигуры совершенной красоты.



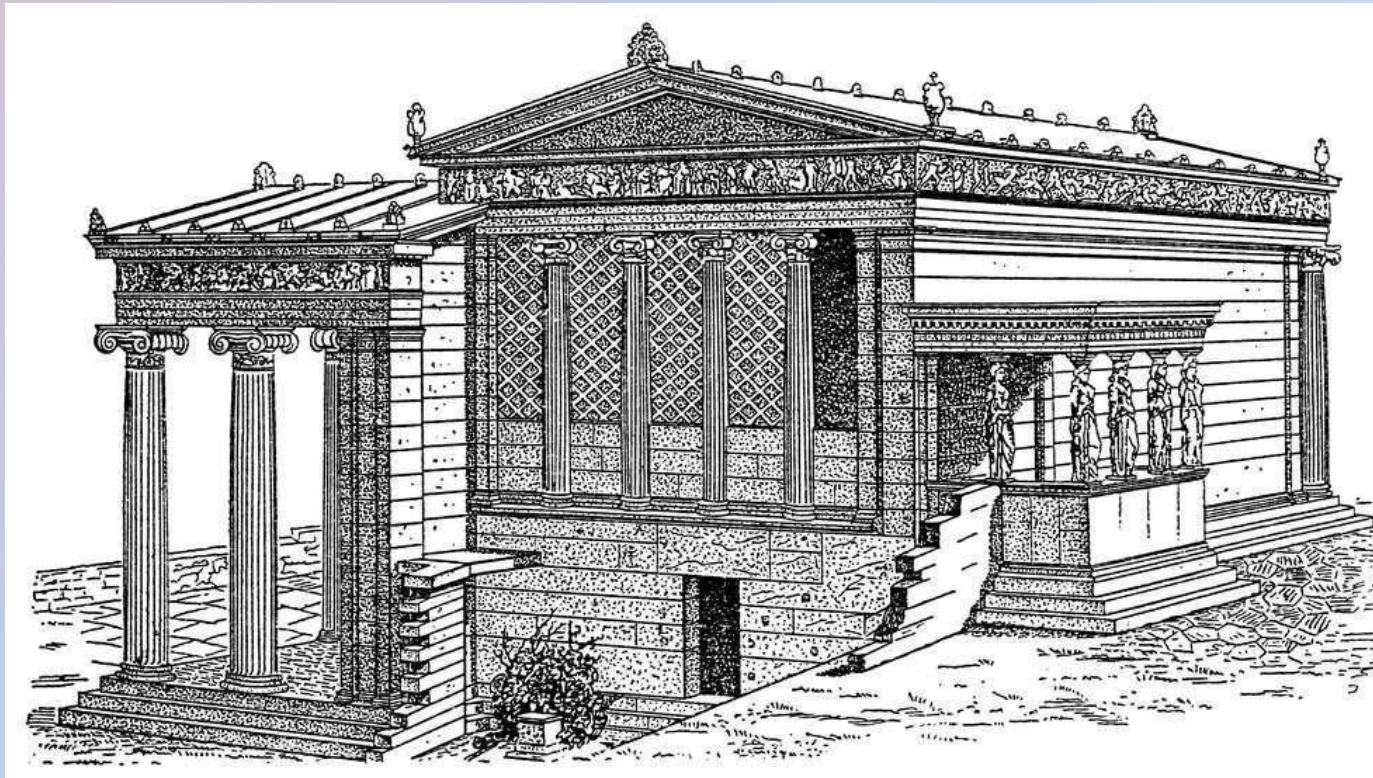






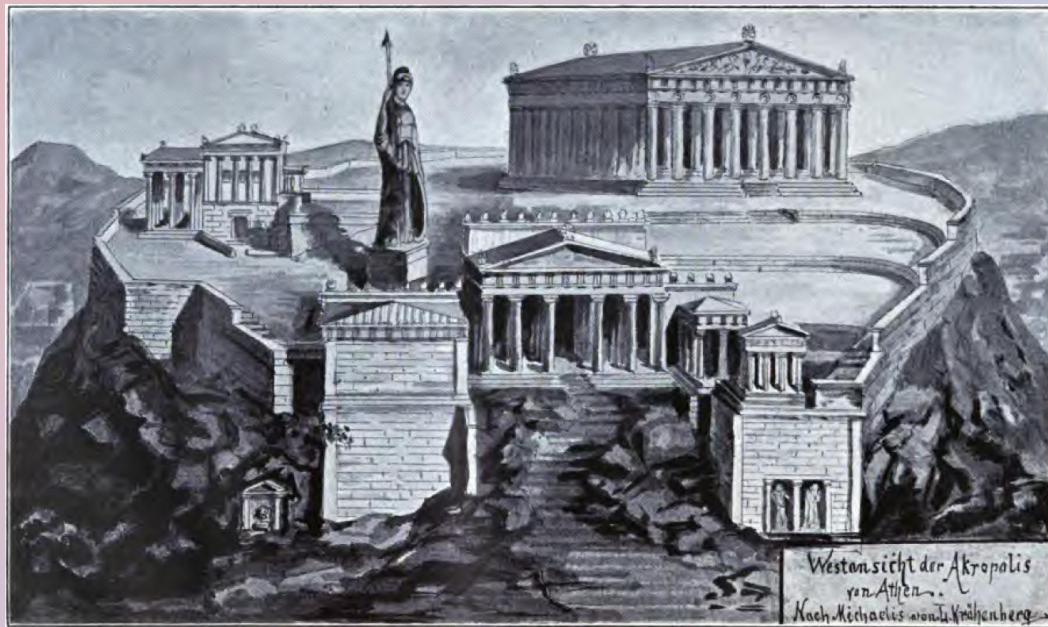


Храм Эрехтейн выполнял своеобразную функцию хранилища, здесь были собраны самые ценные предметы: деревянная статуя богини-воительницы, священный пеплос, алтари Ифеста и Эрехтея. В этом месте совершались главные культовые обряды. Постройка объединяла несколько святилищ, однако ее размеры были небольшие. Уникальность храма заключается в том, что при строительстве намеренно западная часть здания сделана ниже на 3 метра восточной стороны. Данный прием был предпринят, чтобы скрыть неровность земной поверхности.





# Статуя Афина Промехос



От статуи, которая, согласно данным Стивенса, насчитывала **9 метров в высоту** (если вычесть пьедестал в 1,52 метра, то сама Афина была 7,48 метра высотой), не сохранилось ничего. О внешнем виде Афины Промехос можно судить лишь по её изображениям на аттических монетах, отпечатанных в Римский период в I – II веках. Также по этим монетам были идентифицированы несколько сохранившихся копий той скульптуры. Она **выглядела** как стоящая прямо в расслабленной позе женщина в просторном пеплосе с поясом. Левой рукой она придерживала щит у своей ноги, а в правой сжимала копье (на этой же руке можно разглядеть крылатый объект – сову или Нику). Однако, возможно, что на самом деле копье она держала в левой руке, а правой приподнимала щит, при этом огромная сова сидела у её ног, как показано на некоторых монетах, также возможно, что и копье и щит она держала в левой руке, тогда как на правой у неё сидела сова, а у ног справа – змея





Помимо Фидия, скульпторами высокой классики были Мирон и Поликлет.



«Дискобол» был знаменит тем, что это была первая и удивительно смелая попытка неподвижной статуей передать движение. Для этого скульптор Мирон выбрал неуловимый момент между двумя движениями: атлет только что до предела раскачал свое тело в замахе и вот-вот рванется в посылающий толчок. Главным для скульптора было преодолеть привычку к симметричным фигурам, и он ее преодолел: никакой симметрии в статуе нет.

**Мирон – «Дискобол»**



«Дорифор» («Копьеносец») Поликлета — это статуя, которую скульптор сделал как иллюстрацию к своему сочинению «Канон» («Мера»). Здесь он рассчитывал те самые пропорции человеческого тела, которые должен соблюдать художник: какую долю тела составляет ступня, голова и так далее. Голова здесь укладывается в росте еще не восемь, а только семь раз: фигура сложена плотнее и крепче. Но главным у Поликлета было открытие перекрестной неравномерности движения тела: если из двух ног сильнее напряжена левая, то из двух рук — правая, и наоборот. (Вспомните: маршируя, вы делаете одновременно шаг левой ногой и взмах правой рукой, а потом наоборот.) Дорифор напряжен именно так: опирается он на правую ногу, а копье держит в левой руке. От этого все его тело приобретает естественную легкость и гибкость, «Дорифора» можно обойти и видеть: он не позирует, он живет.

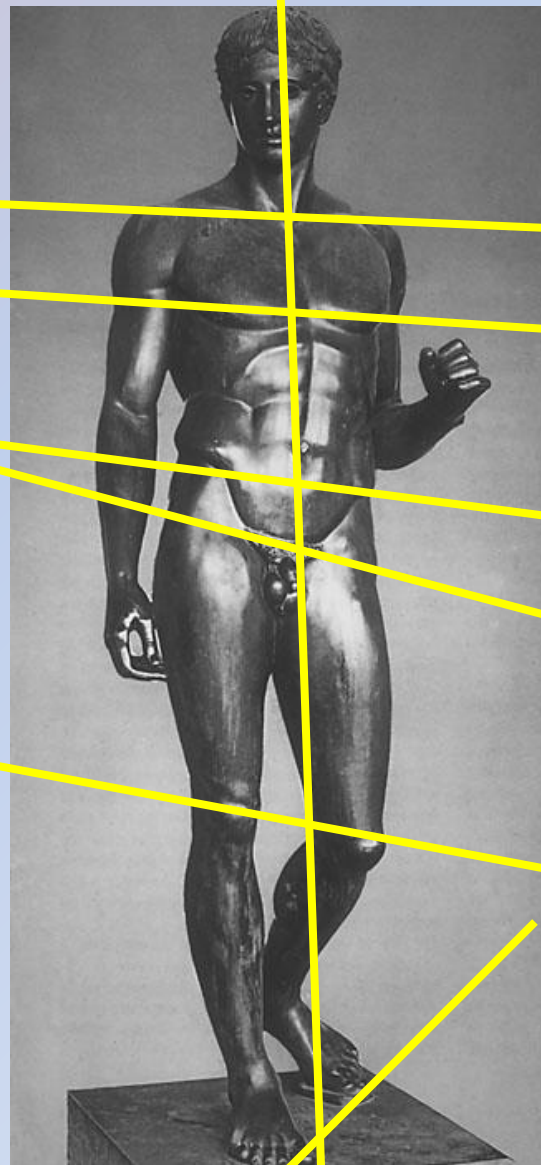
**Поликлет –  
«Дорифор».**



Поликлет первым применил в своих статуях приём контрапоста. Контрапост – это система взаимно противоположно направленных движений внутри человеческой фигуры.

Фигура опирается на одну ногу, вторая расслаблена. Линия бёдер стремится к диагонали. Линия плечевого пояса направлена в противоположную сторону. Если одно плечо выдвинуто вперёд, то нога под ним отведена назад.

*Калокагатия – совершенство тела и духа, красоты и добродетели.*

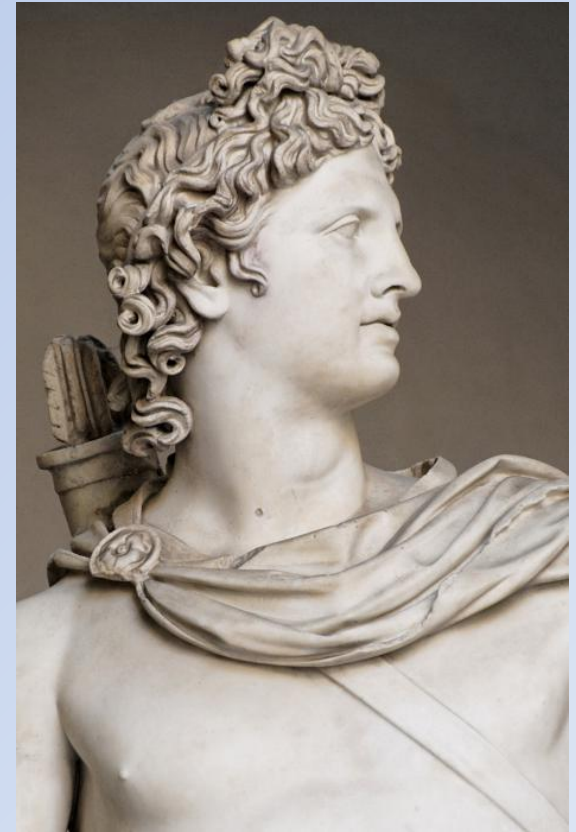


## Поздняя классика.

Реалистические искания в скульптуре: Леохар – «Аполлон Бельведерский».



Аполлон был сыном Зевса. Он считался покровителем всех людей, которые имели отношение к творчеству. Аполлон был богом искусства и солнца. Он только одним своим присутствием и даже появлением создавал атмосферу творчества. Этот бог воплощал вдохновение. Именно Аполлона сегодня и тогда считали эталоном мужской красоты. Он всегда изображался красивым статным

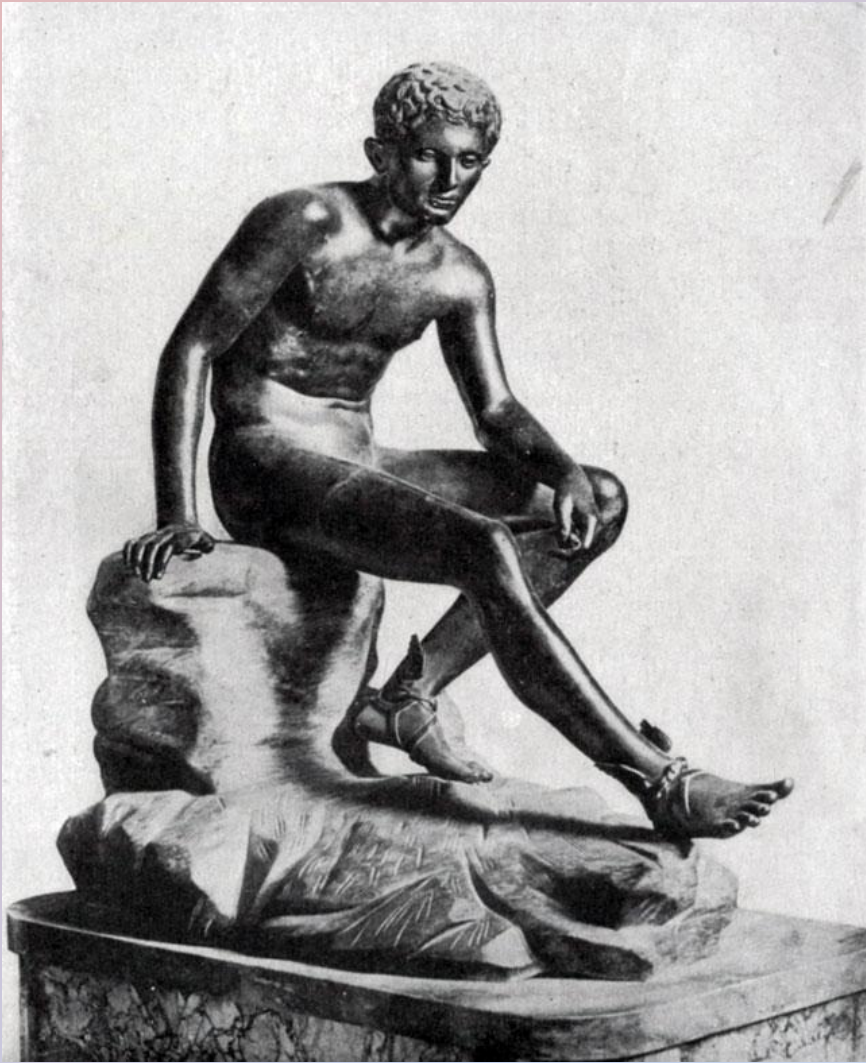




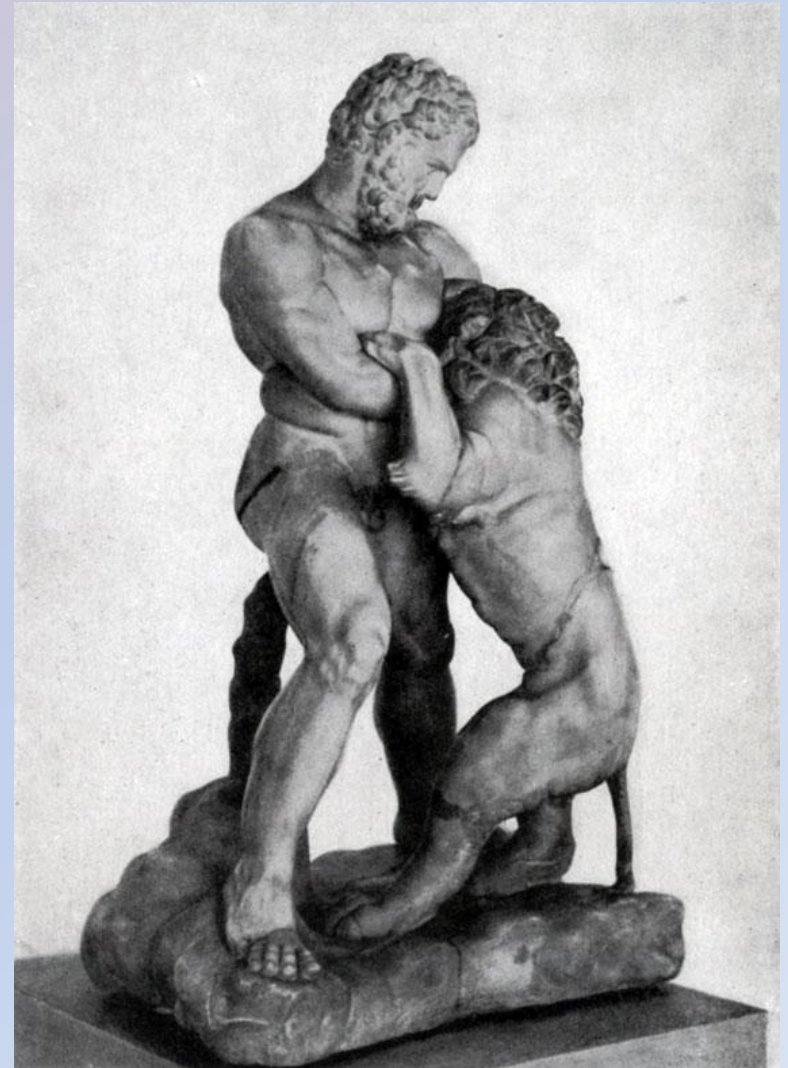


Он создал много огромных монументальных статуй, предназначенных для украшения больших площадей и занимавших свое самостоятельное место в городском ансамбле. Наибольшей известностью пользовалась грандиозная, в 20 м высотой, бронзовая статуя Зевса, предваряющая появление колоссальных статуй, типичных для искусства 3 - 2 вв. до н.э.

***Круг Леохара.  
Артемида  
Версальская.***



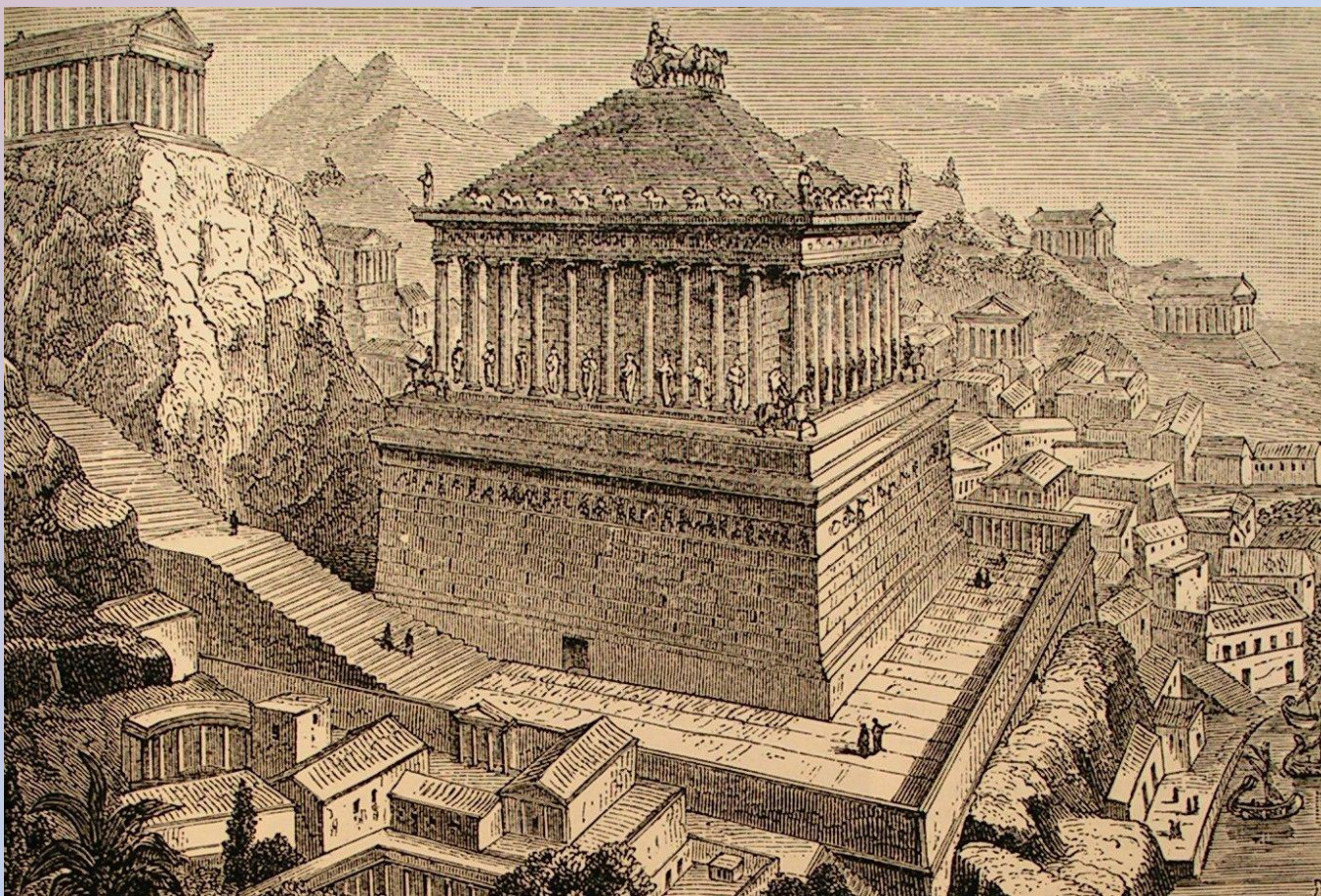
*Лисипп. Отдыхающий  
Гермес.*



*Лисипп. Геракл со  
львом.*

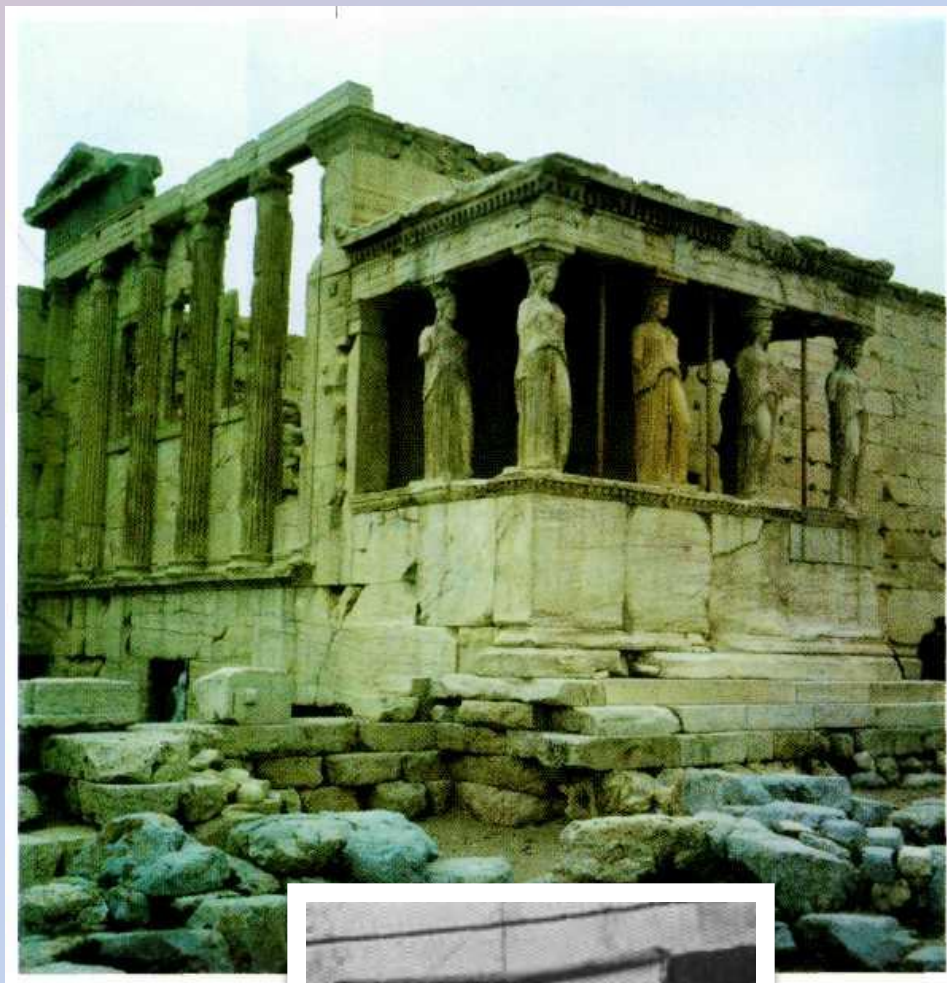


Одновременно в монументальной архитектуре появились сооружения, посвященные возвеличению отдельной личности, и притом не мифического героя, а личности монарха-самодержца, — явление совершенно невероятное для искусства 5 в. до н.э. Таковы, например, усыпальница правителя Карий Мавсола (Галикарнасский Мавзолей) или Филиппейон в Олимпии, прославлявший победу македонского царя Филиппа над греческими полисами.

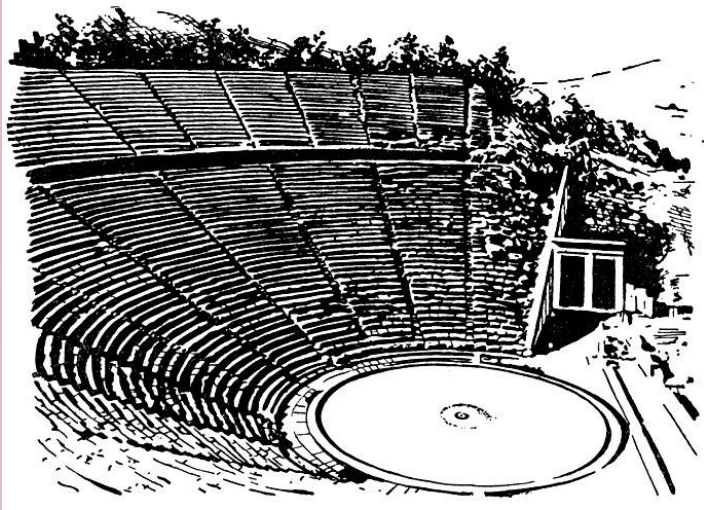




Одним из первых архитектурных памятников, в которых сказались черты, свойственные поздней классике, был перестроенный после пожара 394 г. до н.э. храм Афины Алеи в Тегее (Пелопоннес). И само здание и скульптуры, его украшавшие, были созданы Скопасом. Так, в тегейском храме были применены все три ордера — дорический, ионический и коринфский. Храм отличался богатством скульптурных украшений, пышностью и многообразием архитектурного декора.







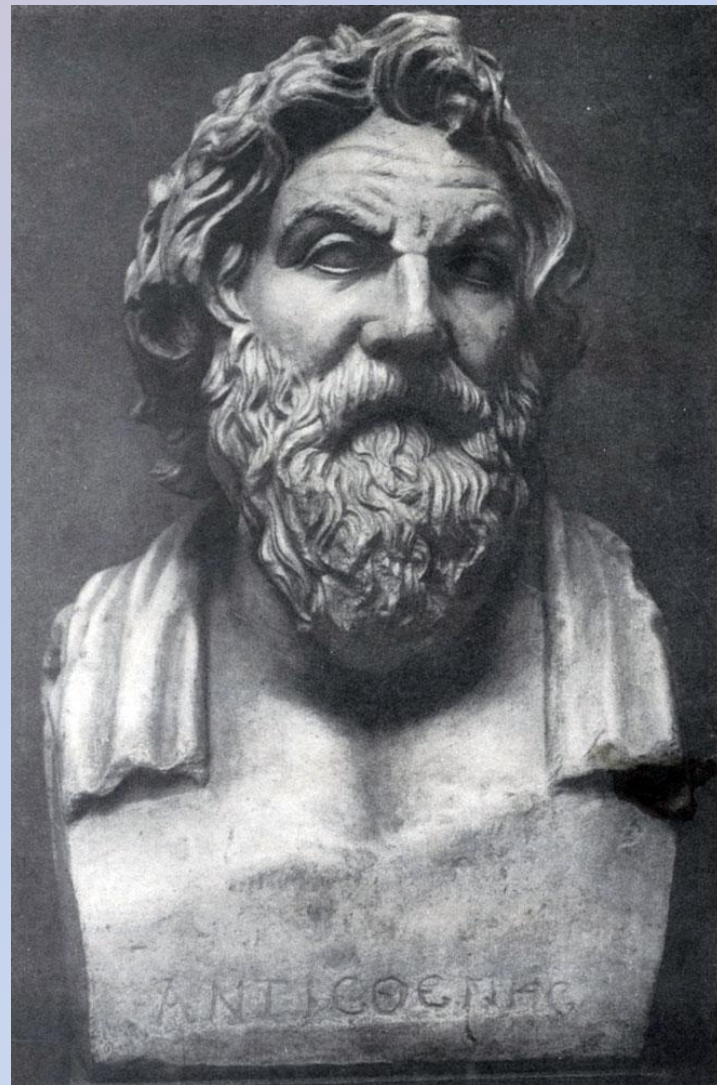
## Театр в Эпидавре.



Театр в Эпидавре был с исключительным художественным чутьем вписан в силуэт пологого склона холма. Сцена, торжественная и изящная по своей архитектуре, освещенная солнцем, красиво вырисовывалась на фоне синего неба и далеких контуров гор и в то же время выделяла из окружающей природной среды актеров и хор драмы.

Одним из первых скульпторов, в творчестве которого сказалось новое понимание реализма, отличное от принципов реализма 5 в. до н.э., был Деметрий из Алопеки. Он был одним из самых смелых новаторов реалистического греческого искусства. Все свое внимание он уделил разработке методов правдивой передачи индивидуальных черт портретируемого лица.

Мастера портрета 5 в. в своих работах опускали те детали внешнего облика человека, которые не представлялись существенными при создании героизированного изображения, — Деметрий первым в истории греческого искусства встал на путь утверждения художественной ценности неповторимо личных внешних особенностей облика человека.



***Деметрий из Алопеки.  
Портрет философа Антисфена.***





***Скопас. Битва греков с амазонками. Фрагмент фриза Галикарнасского Мавзолея. Мрамор. Около 350 г. до н. э.***



***Пракситель. Аполлон  
Сауроктон.***



***Пракситель. Голова  
Афродиты Книдской  
(Афродита Кауфмана).***









В 4 в. до н.э. была широко распространена и монументальная живопись. На основании старых описаний можно сделать вполне вероятное предположение, что монументальная живопись прошла в период поздней классики тот же путь развития, что и скульптура, но, к сожалению, почти полное отсутствие сохранившихся подлинников лишает нас возможности дать ей развернутую оценку.



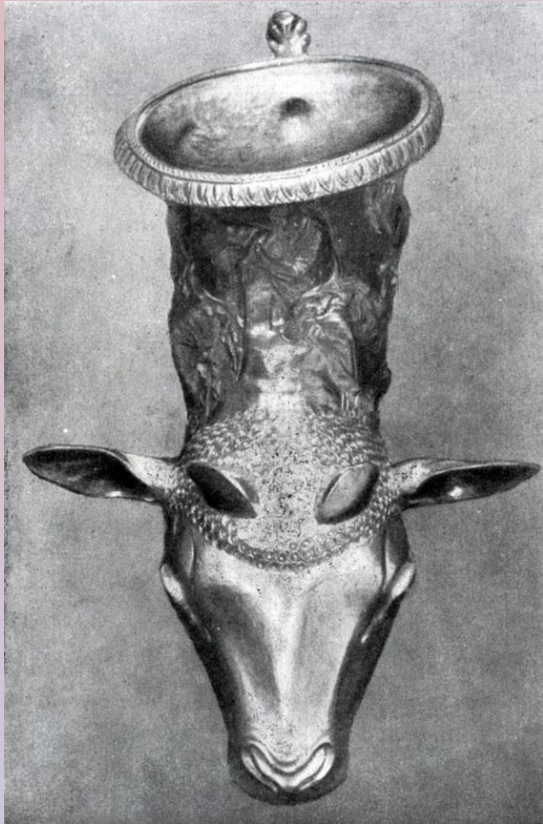
*Роспись купольной гробницы в Казанлыке (Болгария).*



*Роспись купольной гробницы в Казанлыке (Болгария).*



В период поздней классики продолжали процветать и прикладные искусства.



***Золотой ритон из  
Панагюриштского  
клада.***



***Золотая ваза из  
Панагюриштского  
клада.***









