


Понёва и сарафан как элемент традиционного русского КОСТЮМА



Работу выполнила:
студентка 1 курса Б5120-45.03.01ПРЯЛ(1)
Яковлева Елизавета

Сарафан — это элемент традиционного русского национального костюма, пожалуй, самая нарядная деталь повседневного и праздничного женского наряда, причем не только у русских женщин. Сарафан носили девушки, которые не достигли замужнего возраста. В древней Руси одним из самых дорогих и роскошных нарядов был свадебный сарафан. После свадьбы, когда девушка достигала половой зрелости, вместо сарафана её повседневной одеждой становилась понева. **Понёва** — элемент русского народного костюма, женская шерстяная юбка замужних женщин из нескольких кусков ткани (как правило, темно-синей клетчатой или чёрной, реже красной) Ещё в конце XIX — начале XX веков была распространена в южно-великорусских и белорусских областях.

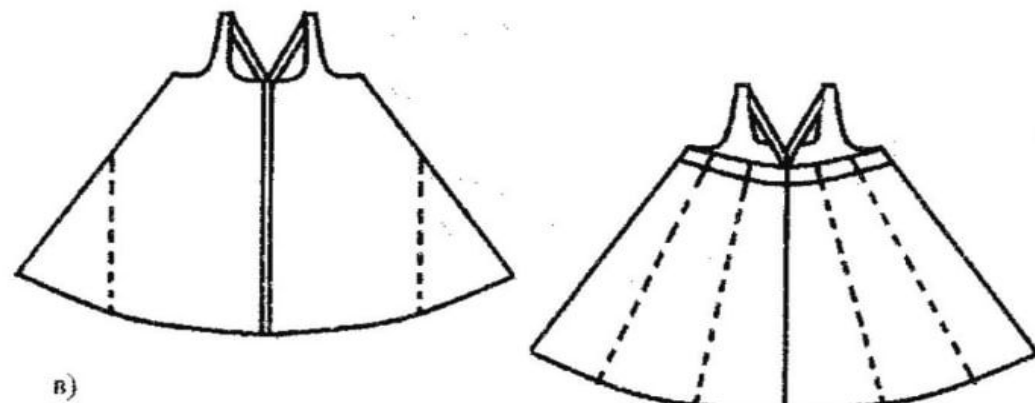
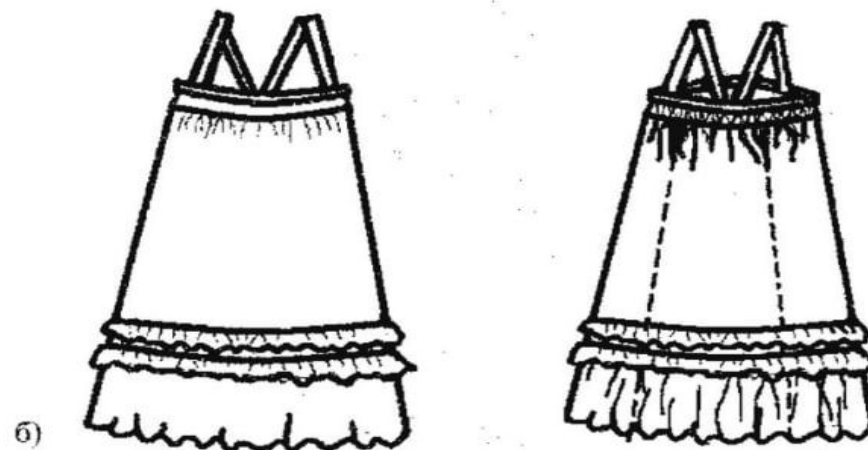
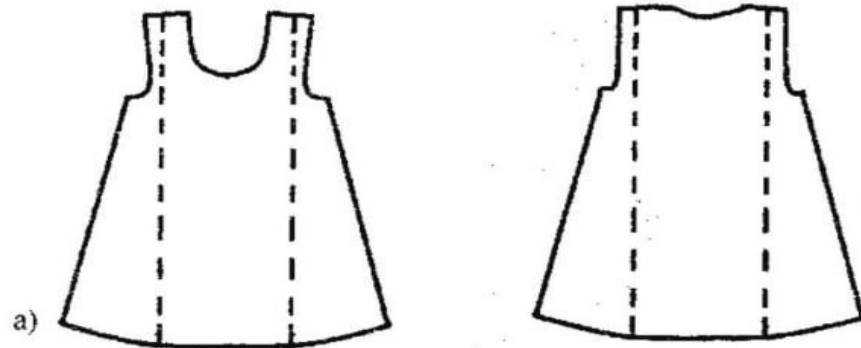
□ Понёва является древним видом женской одежды, её носили в ряде с кичкой и особой нагрудной и плечевой одеждой. Это одежда преимущественно замужних, девушки надевали её по достижении половой зрелости, а иногда и во время свадебного обряда[3].

С момента обряда совершеннолетия — одевания понёвы — про девушку могли говорить: «рубаху сняла», то есть сменила невестинскую рубашку на взрослое одеяние. Понёва, как непременный атрибут жены, наделялась такими сравнительными эпитетами, как «бабий хомут» или «бабья забота», «бабья кабала». Смыслы выражений заключали идею прохождения девкой бабьего пути — творения рода.

Сарафан

По покрою сарафаны подразделяются на четыре типа:

- 1) Глухой косоклиный сарафан.
- 2) Косоклиный распашной.
- 3) Прямой или круглый («московский») сарафан.
- 4) Сарафан с лифом и с лифом на кокетке.



Глухой косоклинный сарафан

Древнейшим типом является глухой называемый «шушун», «саян» или «древней туникообразной одеждой». К сарафана встречался уже редко, в ос Девичья.



Косоклинный распашной сарафан

- Происхождение косоклинный распашной одежды с рукавами «шубка», «ферязь». Шилась сзади.



Прямой или круглый «МОСКОВСКИЙ» сарафан

□ Наиболее популярным и широко бытовавшим по крестьян к середине XIX века стал третий тип сарафана – «прямого» («московский»).

Будничные круглые сарафаны шились из клетчатой или полосатой ткани. Праздничные – из набойки, кумача, яркого ситца, полушарчи. Подол, а иногда и грудь круглых сарафанов украшались шелковыми лентами, тесьмой, аппликациями из ткани.

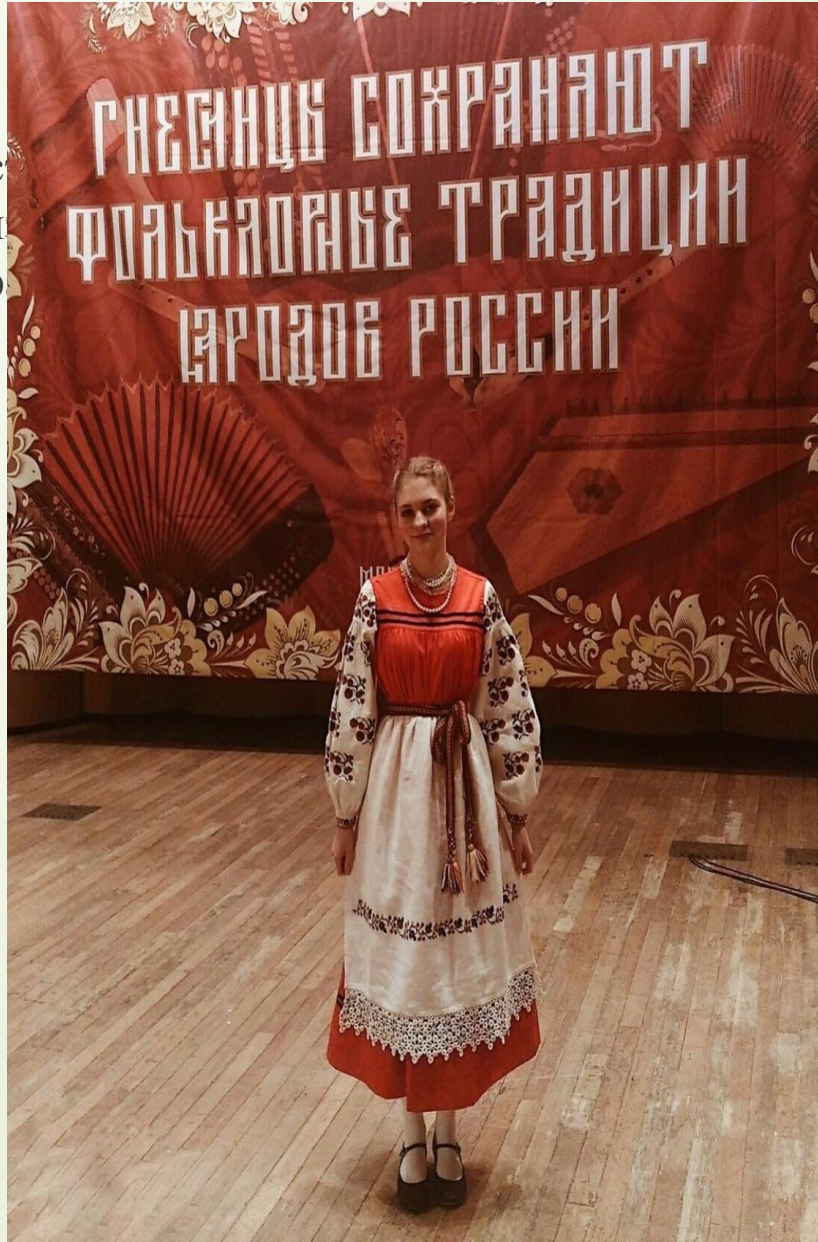



68. Праздничная одежда.
Архангельская губ.,
д. Осинкино. Начало XX в.
Woman's festive clothes. Village
of Osinikovo, Archangel
Province, Early 20th century



Сарафан с лифом и с лифом на кокетке

- - более поздние
 - типы сарафанов, получившие распрос
- Происхождение сарафана с лифом свя
андаракон. На изготовление таких сар





□ Русские сарафаны состояли из множества элементов, поэтому были очень тяжёлыми, особенно праздничные. Косоклинные сарафаны шили из «волосины» — шерсть овцы, сотканной и окрашенной в чёрный цвет отваром из ольхи и дуба. Различались праздничные и «бúденные» сарафаны. Праздничные на каждый день декорировались по подолу — тонкой в 1 см тесьмой домашней работы из красной шерсти. Верх украшался полоской бархата. Однако не только шерстяные сарафаны носились каждый день. Как лёгкая, домашняя одежда бытовал «саян» — прямой сарафан из сатина, собранный в мелкую складку по спинке и бокам. Молодые носили «красные» или бордовые саяны, а пожилые — синие и чёрные. Хотя следует иметь в виду, что цветные сарафаны крестьянки в России стали шить только в начале XIX века, когда повсеместно стали продавать окрашенные ткани фабричного производства. До этого вся крестьянская одежда изготавливалась из неокрашенной ткани, естественного цвета.



Понева

- Наиболее архаичный вид женской набедренной одежды - понева - характерна для южнорусских районов. Понева представляла собой род юбки из шерстяной ткани длиной до щиколоток.

В зависимости от способа соединения полотнищ понева подразделяется **на два типа:**

- 1) **Распашная понева**, т.е. с разрезом спереди или сбоку, состоящая из трех полотнищ ткани.
- 2) **Глухая понева** – отличалась от распашной вшитым четвертым полотнищем ткани, обычно фабричной.

Особый вид поневы – это понева-плахта, которая состояла из двух полотнищ ткани, сшитых вдоль. Верхний край поневы собирался на шнурке (гашнике), сплетенном из конопляной или шерстяной пряжи.


Распашная понева




Глухая понева



РОССИЙСКИЙ МУЗЕЙ
RUSSIAN MUSEUM



□ Уже позднее, в городах понёва стала считаться крестьянской одеждой. Когда дворовая девка впадала в немилость, ее одевали в понёву. Городская мода вытеснила, со временем, деревенский образ. Однако понёва до сих пор остаётся одним из самых красивейших элементов традиционной русской одежды, который не забыт и до сих пор.





Русский сарафан и понева в современной моде

В современной моде сарафан и понева не сдают своих позиций.

Многие кутюрье вдохновляются этим элементом русского национального костюма и делают его частью своих показов. Так, среди самых известных мэтров высокой моды к образу сарафанов и поневы русских барышень обращались:

Модный дом Valentino;

Ив Сен-Лоран (он и вовсе считает, что русский стиль никогда не выходит из моды);

Модный дом Гуччи и т. д..

Сегодня, кстати, возникает тенденция повышенного интереса к этно-стилю, то есть люди стремятся возвратиться к своим истокам и все чаще выбирают, как основу своего стиля, одежду, близкую к национальным костюмам своего народа





Лавка образов





ИСТОЧНИКИ:

- Куфтин Б. А. Женская одежда: рубаха, понёва, сарафан // Материальная культура Русской Мещёры.
- URL:https://college-art.ru/site_get_file/6145/narodo%20hudozhestvennaya%20kultura.pdf
- (дата обр. 2.12.20)
- Тропика Татьяна Николаевна «Русский костюм в контексте народной художественной культуры»
- URL:<http://www.art-gzhel.ru/abitur/magistr/doc/TINHK.pdf>
- (дата обр. 2.12.20)
- И. И. Шангина. Понёва // Русский традиционный быт.
- URL:<https://www.booksite.ru/folk/st-115.html>
- (дата обр. 2.12.20)