

12-13

Высокое Возрождение **Quattrocento**  
(«четырёхсотые»)



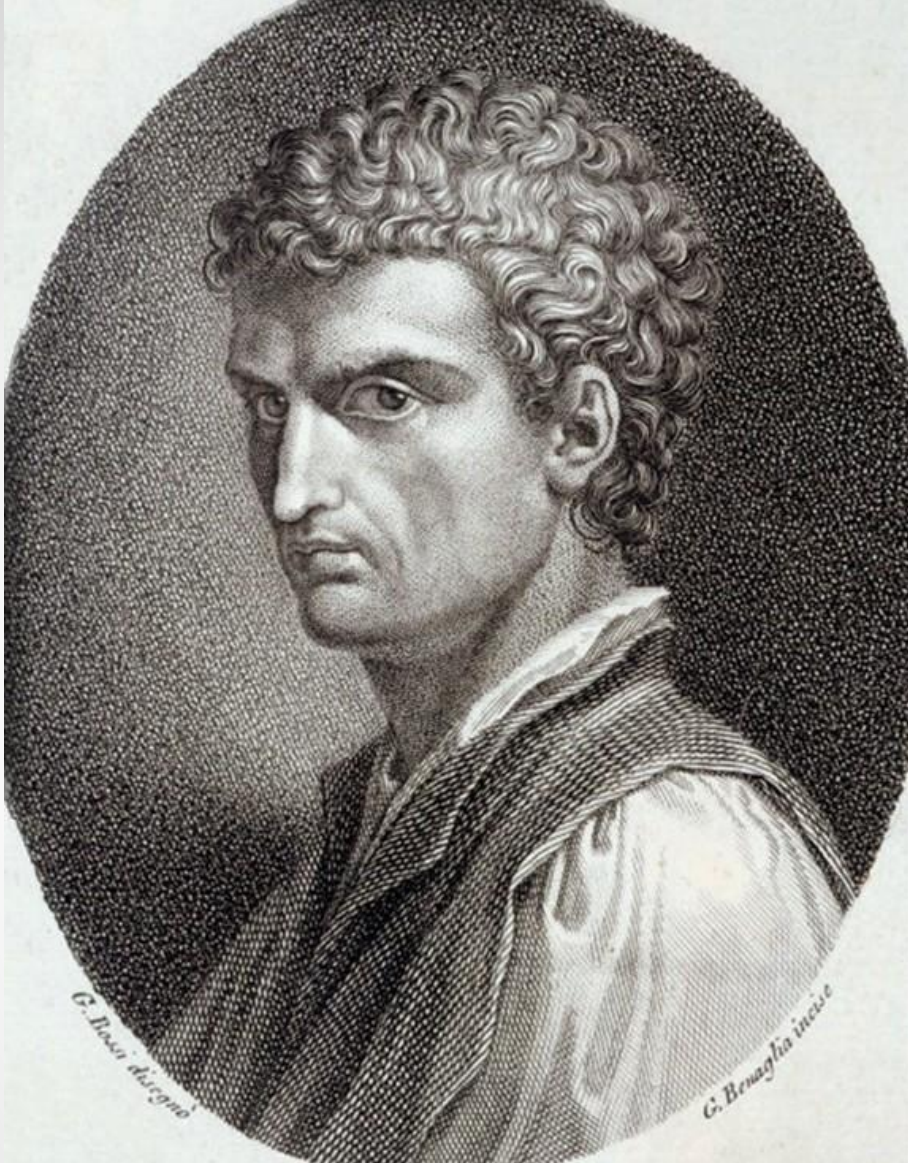
**Микелоццо ди Бартоломео  
(1396-1472)**

## Палаццо Медичи - Рикарди

1444-1460

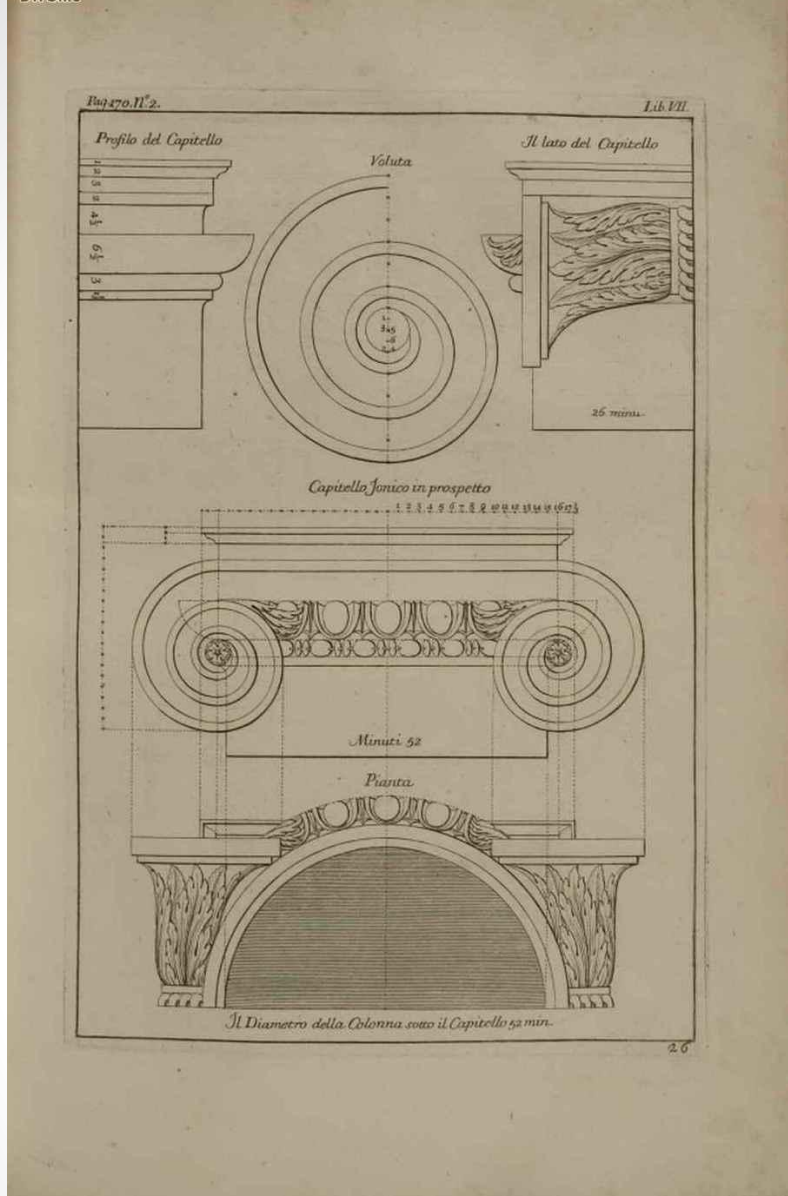


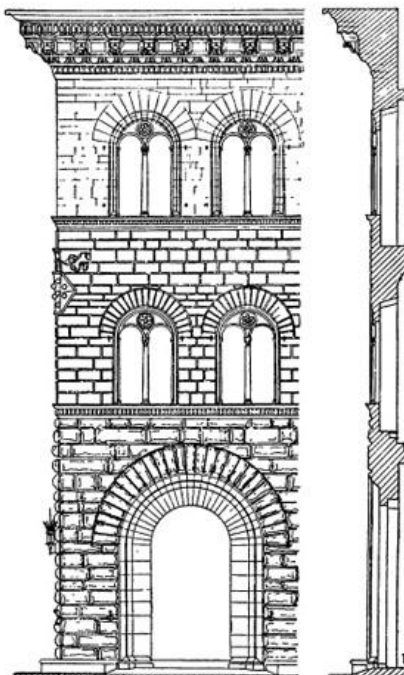




Леон Баттиста Альберти  
(1404-1472)

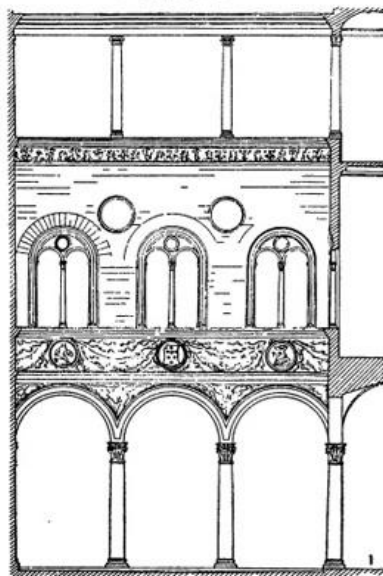






ФРАГМЕНТ ФАСАДА

0 5 10М  
М ФРАГМЕНТОВ

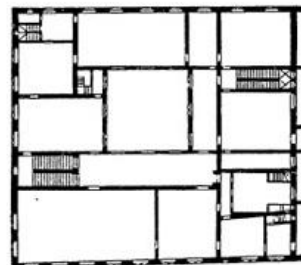


ФРАГМЕНТ ДВОРА

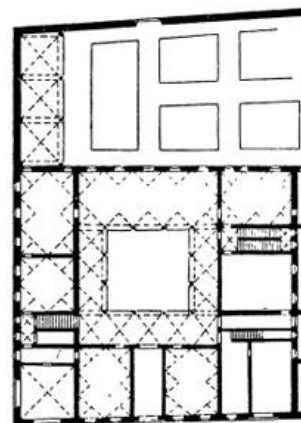


РАЗРЕЗ ПО ГЛАВНОМУ ВХОДУ

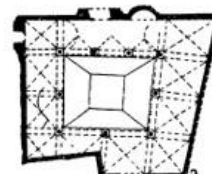
10 0 10М  
М ПЛАНОВ И РАЗРЕЗА



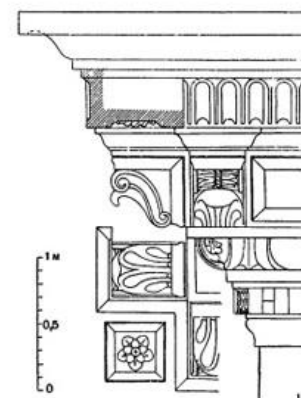
ПЛАН 2 ЭТАЖА



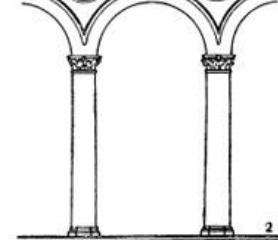
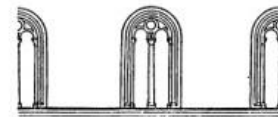
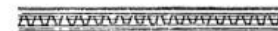
ПЛАН 1 ЭТАЖА



ПЛАН ДВОРА



ВЕНЧАЮЩИЙ КАРНИЗ



ФРАГМЕНТ ДВОРА



# Палаццо Медичи - Рикарди



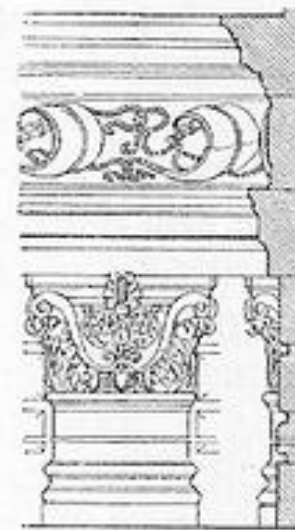
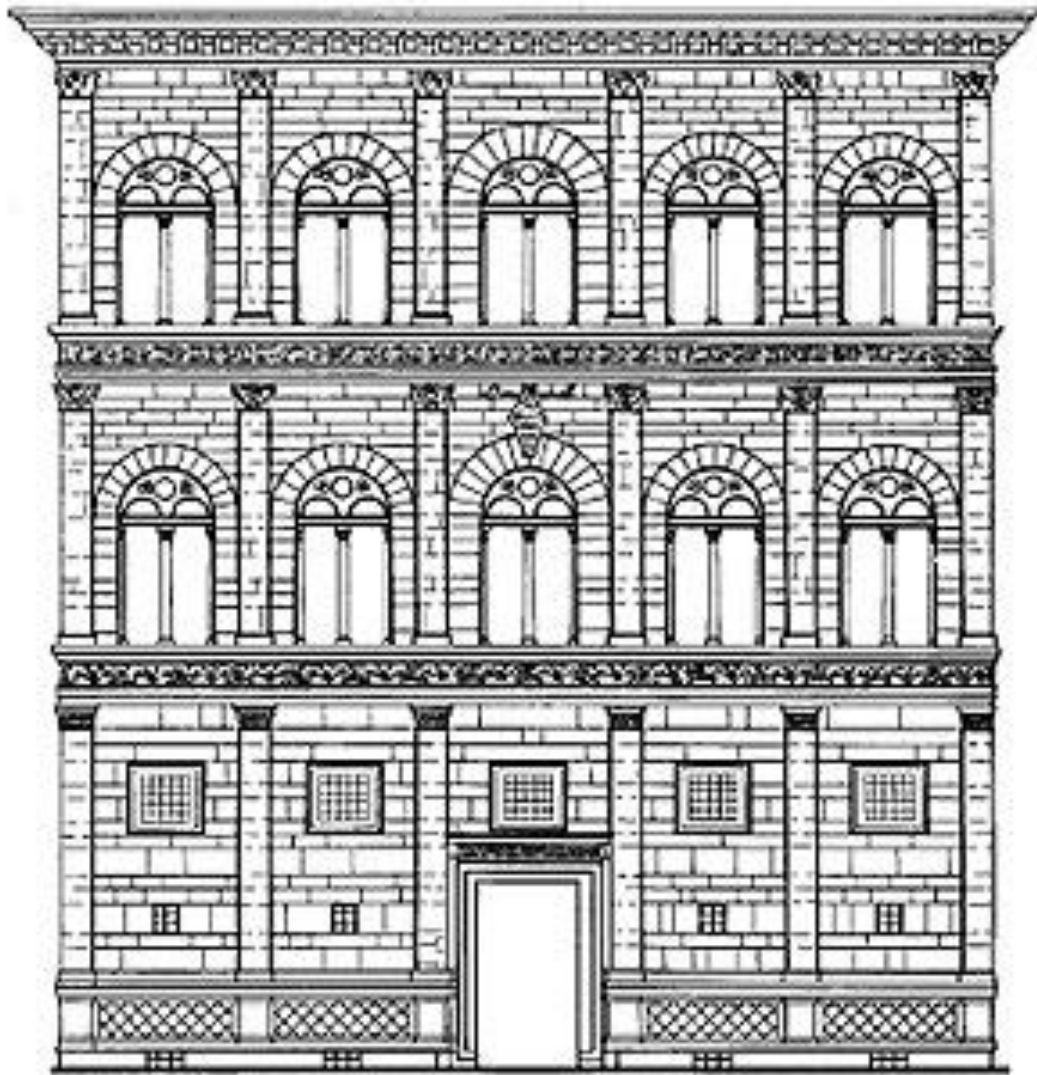
ПТ 26.02.21 12:31



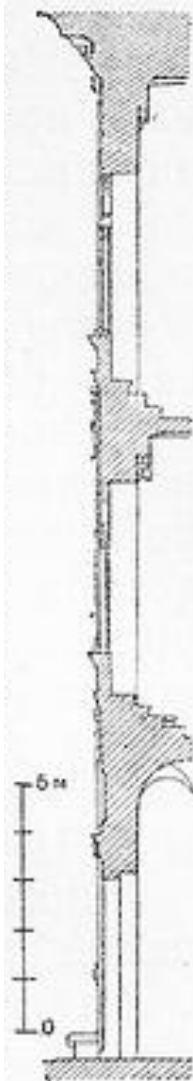
Палаццо Ручеллаи (1446-1451)  
Л.Б. Альберти

пт 26.02.21 12:31



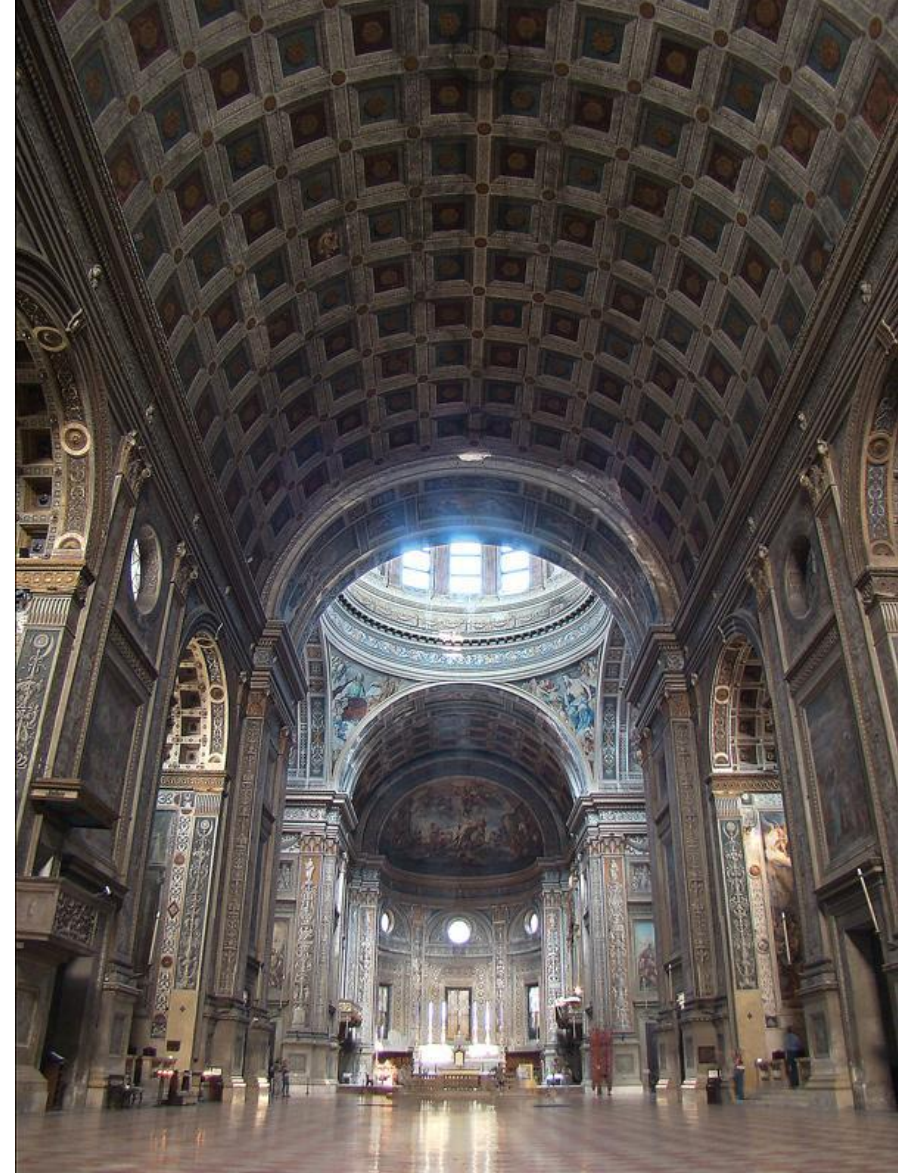


100 c  
50  
0



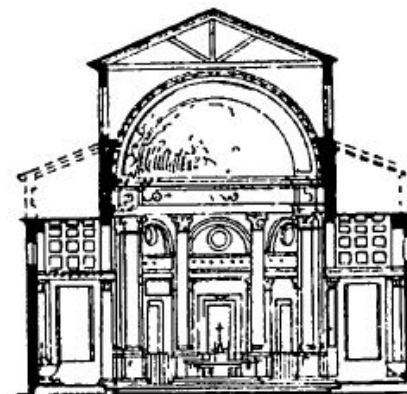
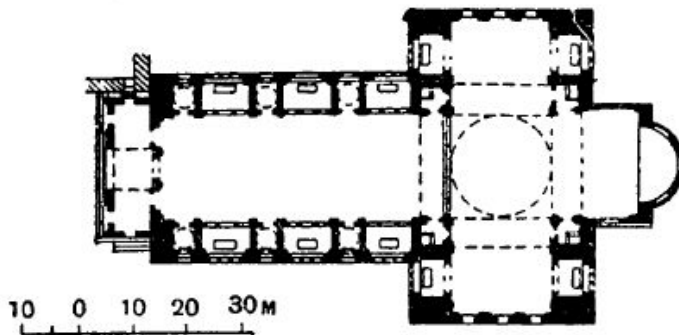
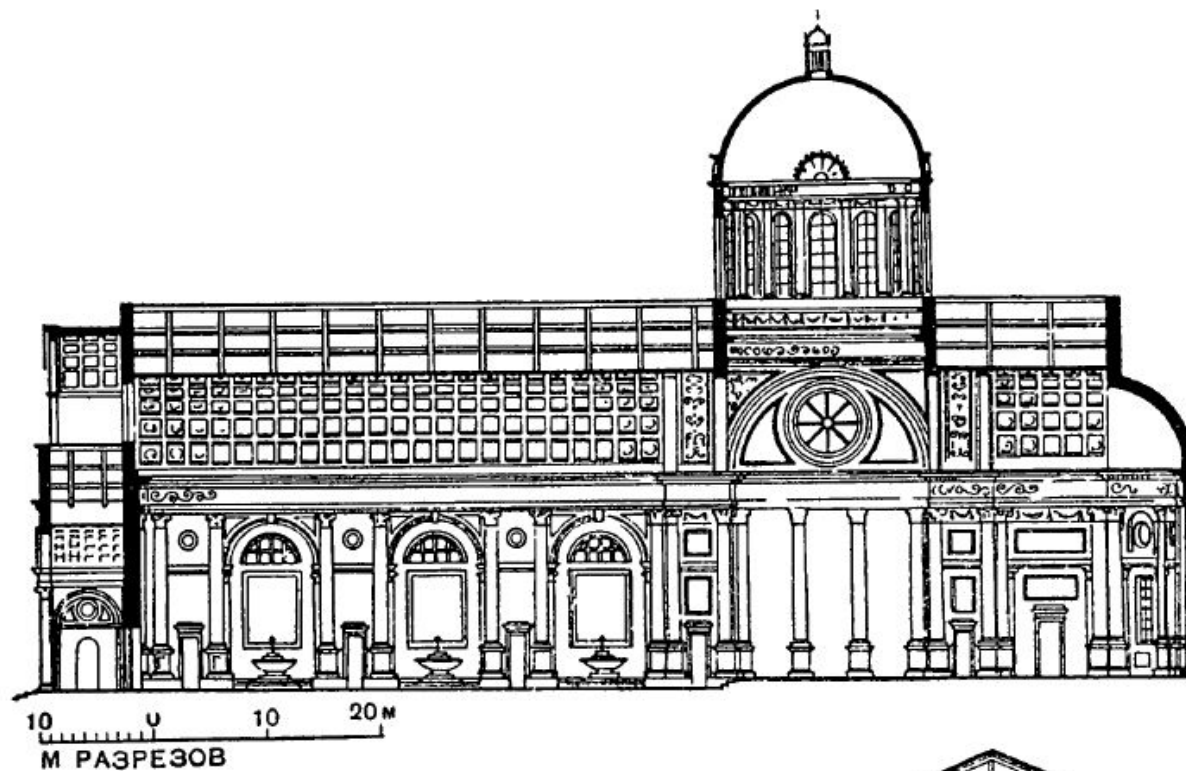
Палаццо Ручеллаи (1446-1451)  
Л.Б. Альберти





Церковь Сант-Андреа, Мантуя (1472-1494)  
Л.Б. Альберти

пт 26.02.21 12:31



Церковь Сант-Андреа, Мантуя (1472-1494)  
Л.Б. Альберти



# ПАЛЛАЦО Крепость

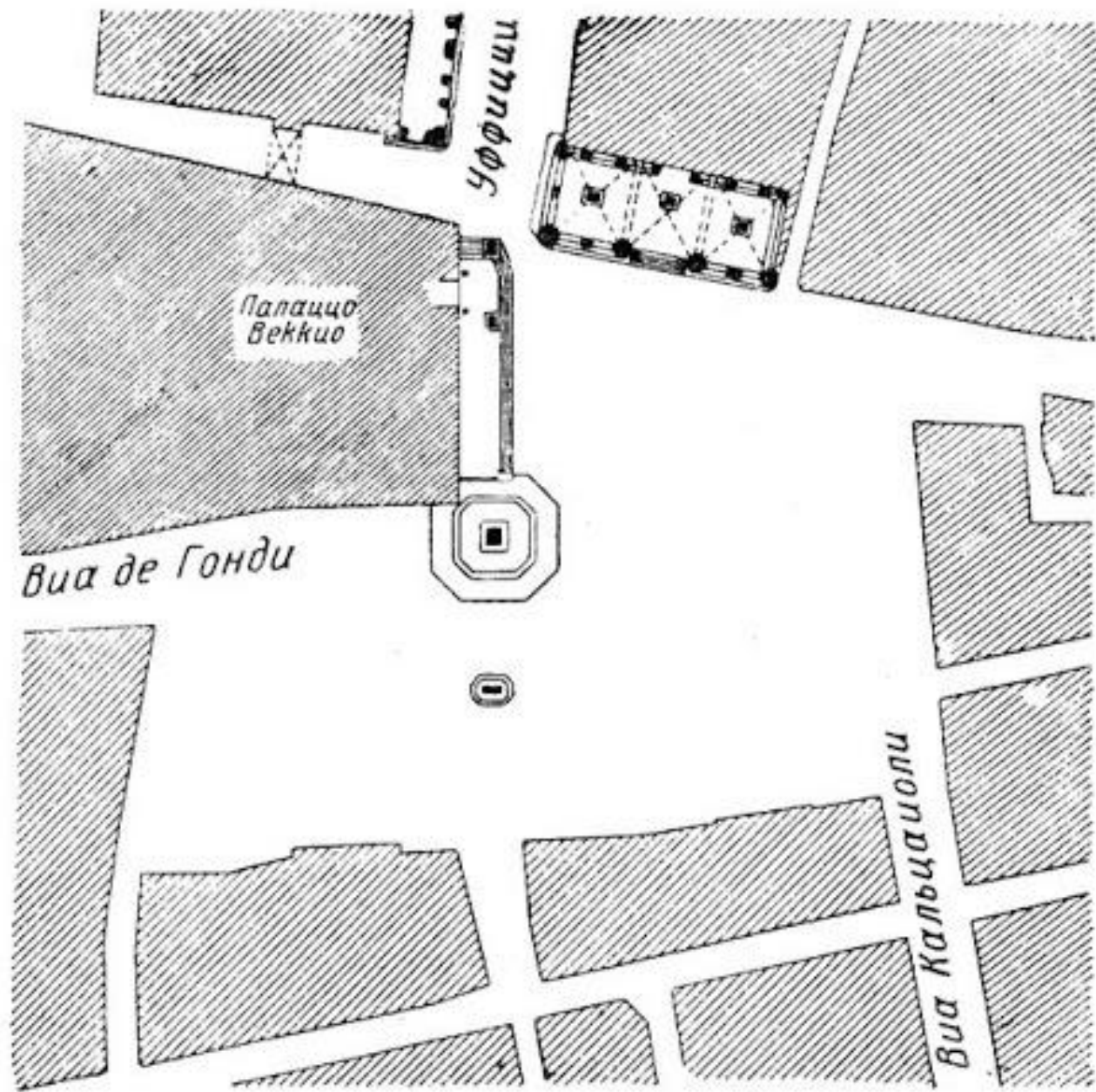


ПТ 26.02.21 12:31

Строительство правительственного здания — резиденции правительства Флоренции было поручено гильдиями Арнольфо ди Камбио в 1298 году и началось в следующем, 1299 году

- Первоначально это правительственное здание, где заседали приоры, называлось Новый дворец (Palagio novo), при этом Старым дворцом стало прежнее правительственное здание, Барджелло.
- В XV веке правители коммуны объявили себя синьорами (signori), а само здание стало называться Палаццо-делла-Синьория, дав тем самым название и площади перед дворцом. После того, как в 1540 году сюда переехал из своего частного дворца Палаццо Медичи-Риккарди великий герцог Тосканский Козимо I, здание переименовали в Палаццо Дукале (Герцогский дворец). В 1565 году герцог перенёс свою резиденцию в Палаццо Питти, который был для этого расширен, а это здание, бывшее когда-то Новым дворцом, отныне стало считаться Старым (Палаццо Веккьо).





Флоренция. Пьяцца делла Синьория

**Башня Арнольфо**



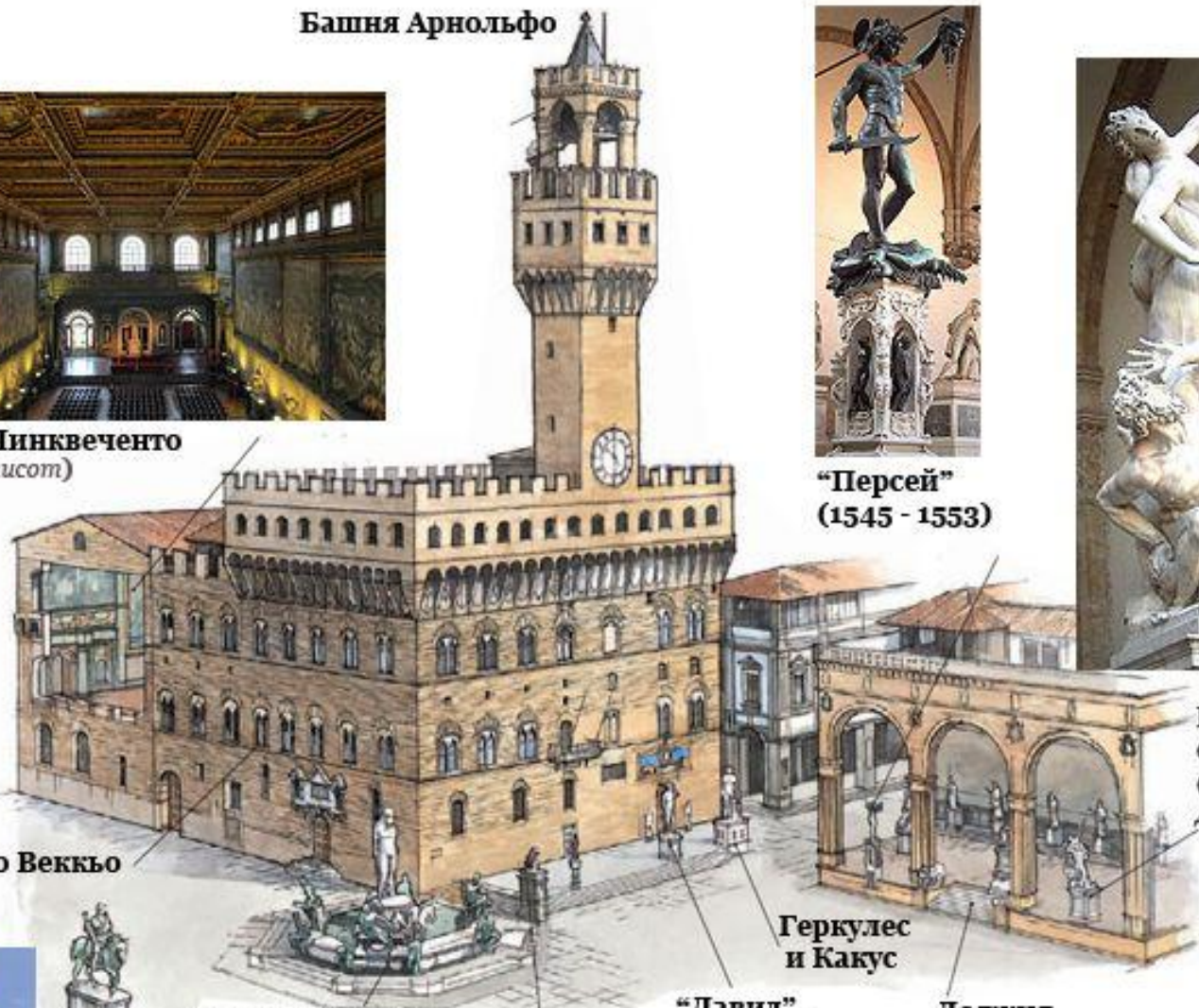
**Салон Чинквеченто**  
(Зал пятисот)



**“Персей”**  
(1545 - 1553)



**Похищение сабинянок**  
(1553)  
Джамболоњи



**Палаццо Веккьо**



**Конная статуя (1595)**  
**Козимо I Медичи**  
герцог Тосканский



**Фонтан Нептун**  
(1563-1565)

**“Мардзокко”**  
геральдический лев

**“Давид”**  
Микеланджело  
1501-1504

**Геркулес и Какус**

**Лоджия Ланци 1382**





ПТ 26.02.21 12:31

(15 /  
68)

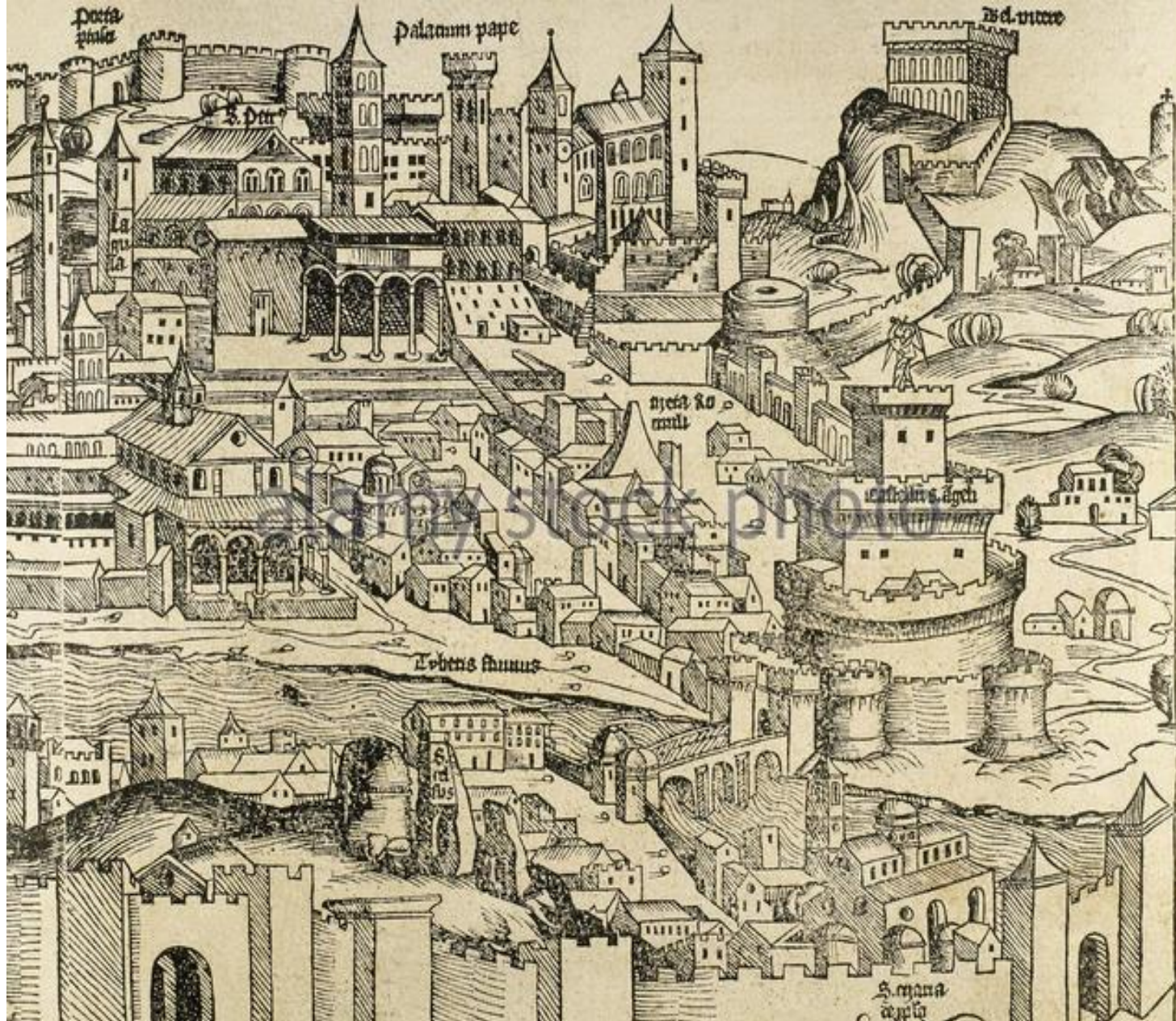


РИМ

XVI век

В эти времена:

Архитектурная  
столица  
Италии





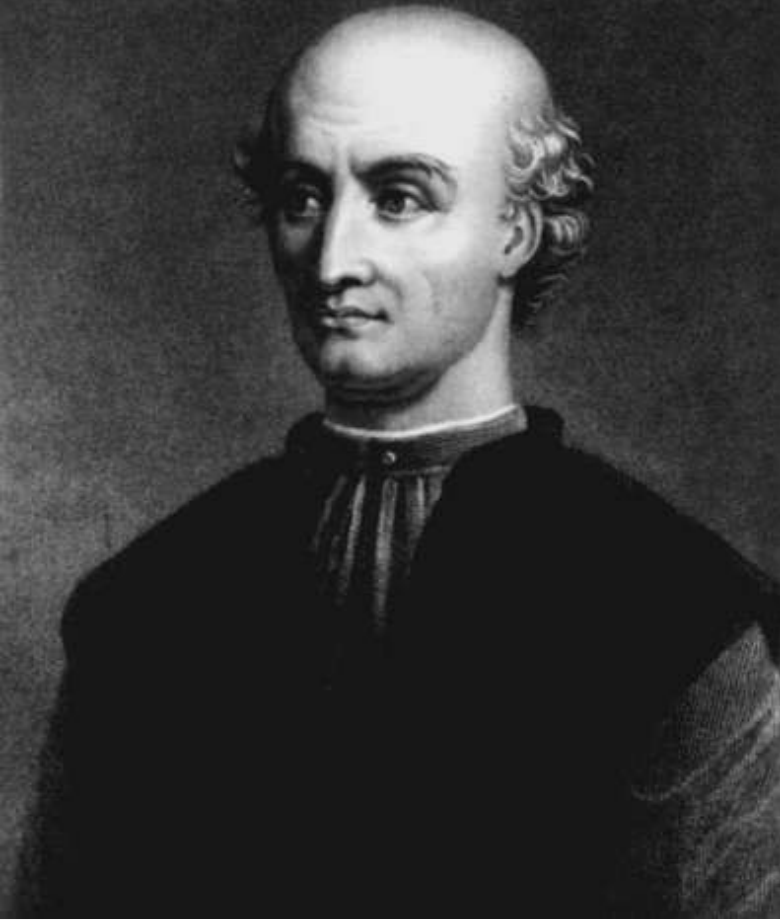
Папа  
Римский

Юлий II

Лев X



# Донато Браманте (1444-1514)



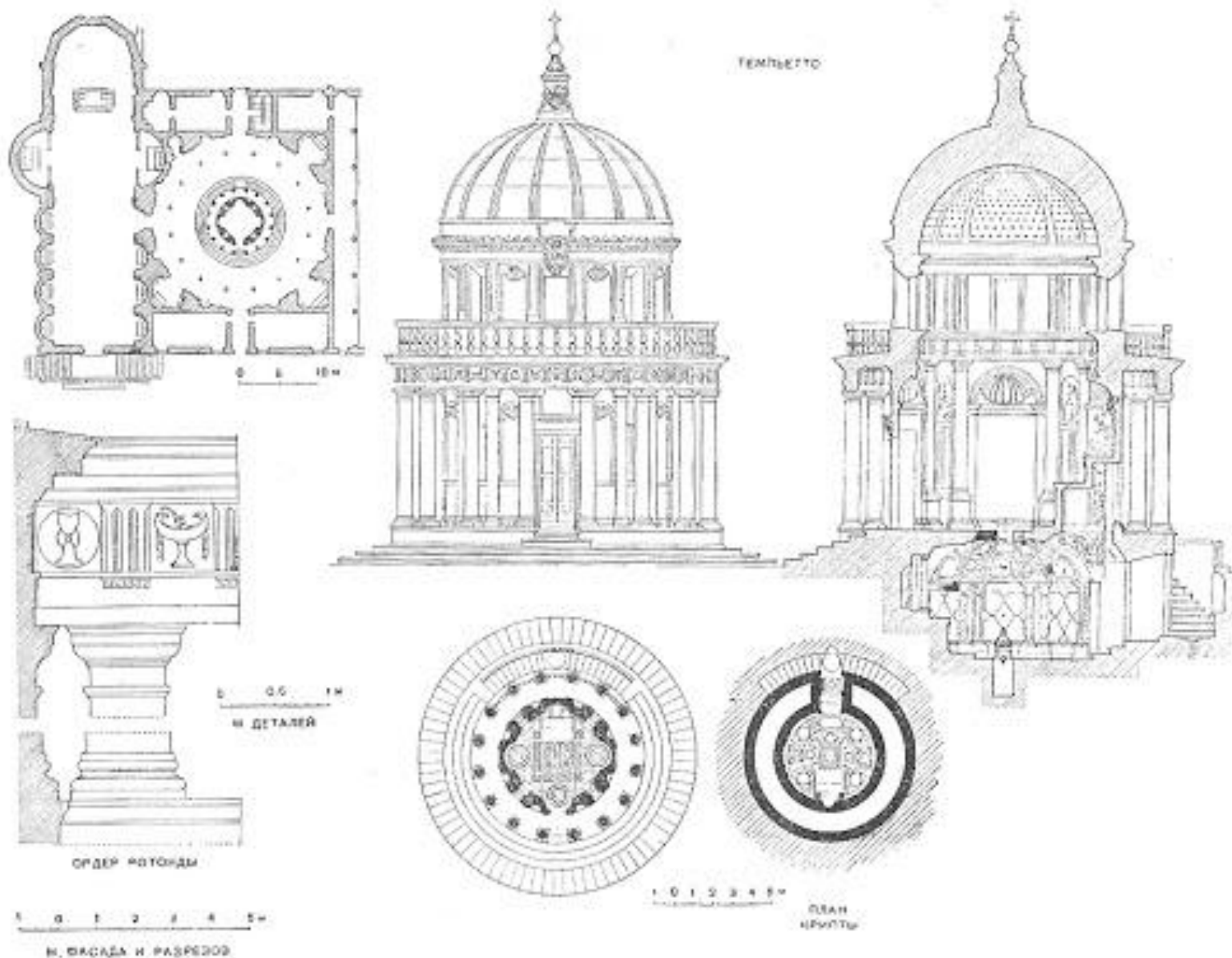
Темплетто (1502)  
Сан Пьетро ин  
Монторио (Рим)







Темплетто (1502)



## Темпьетто

Рим (Италия), 1502 г., Браманте

Вверху слева неосуществленный круглый двор (по гравюре Серлио)

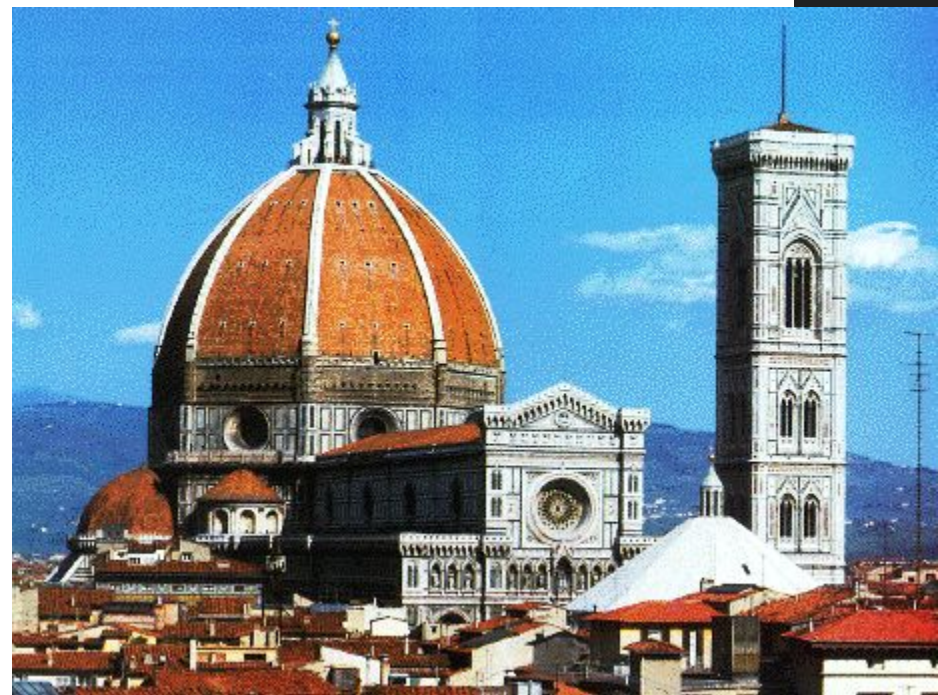




Базилика

**Борьба  
канонов в  
архитектуре**

Центрально-купольный  
храм





# Санта Мария делле Грацие, Милан



Борьба канонов в одном здании



Браманте



Палаццо Канцеллерия, Рим

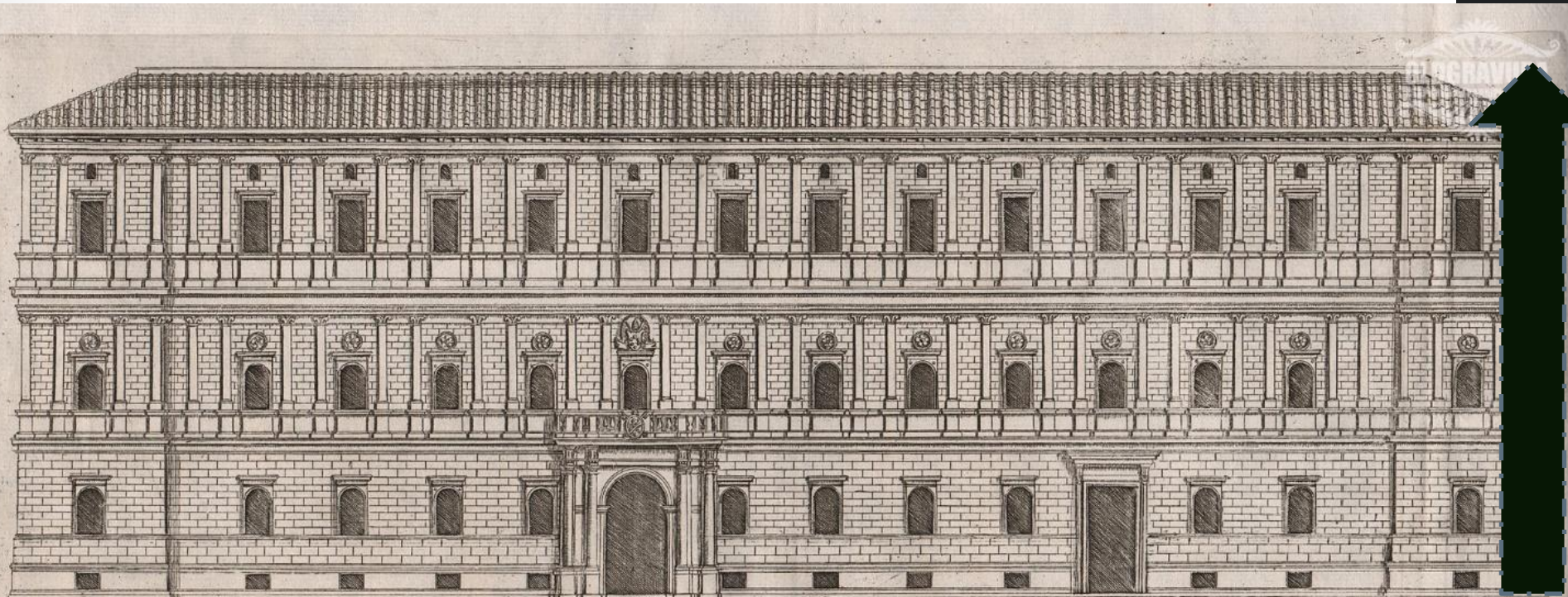


- «Согнутые» пилястры
- Меньший вынос карниза
- Гранит, керамика, кирпич (различные материалы)
- Двухуровневые аркады

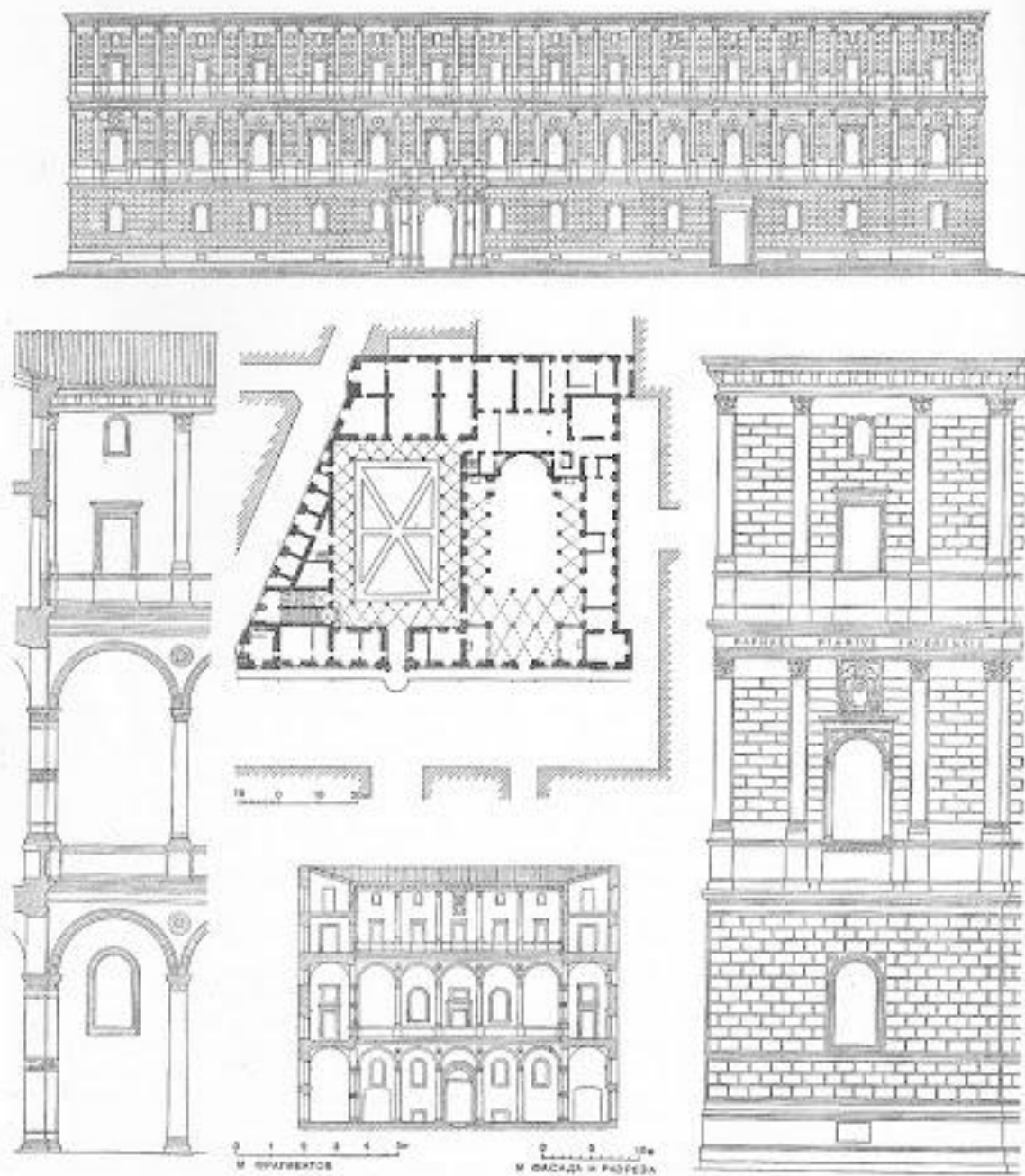




Сокращение пропорций кверху – перспективное сокращение усилено визуально



PALAZZO DELLA CANCELLERIA LO FE FARE IL CARDINALE RAFFAELE RIARIO ARCHITETTURA, DEL FAMOSISSIMO BRAMANTE DA VRBINO FABRICATO CIRCA L'ANNO. MDXII.  
*Disegnato da Pietro Ferrerio Archiecto* Scala di Palmi s<sup>o</sup> Romani 1,0 2,0 3,0 4,0 5,0



Рим. Палаццо Канцеллерия, 1483—1526 гг. Брешьо, Браманте и др. (генплан по Лестаруи, до пробивки Корсо Викторно-Эммануэле)



# Двор палаццо Канчеллерия отличают:

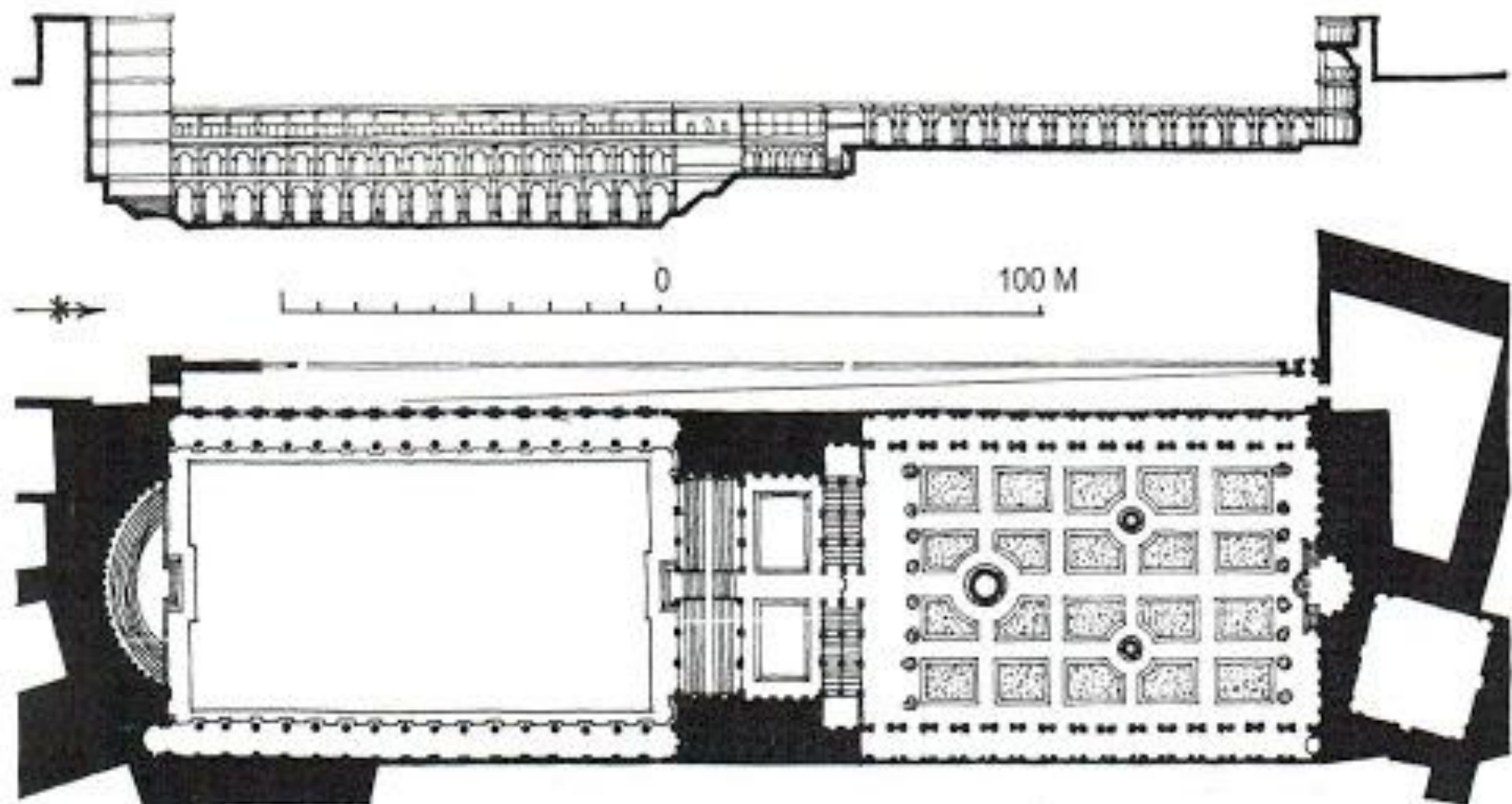
- • уникальное по своей легкости решение углов с применением «согнутых» пилястр,
- • лаконичный карниз,
- • сочетание различных материалов — гранитных колонн с золотистым тоном кирпича и керамики,
- • воздушные аркады на предельно стройных колоннах окружают двор не только в первом, но и во втором этаже;
- • чуть усиленное перспективное сокращение всех элементов кверху
- • тонко подчеркнутая необычно большая высота верхнего яруса

# Бельведере, Ватикан



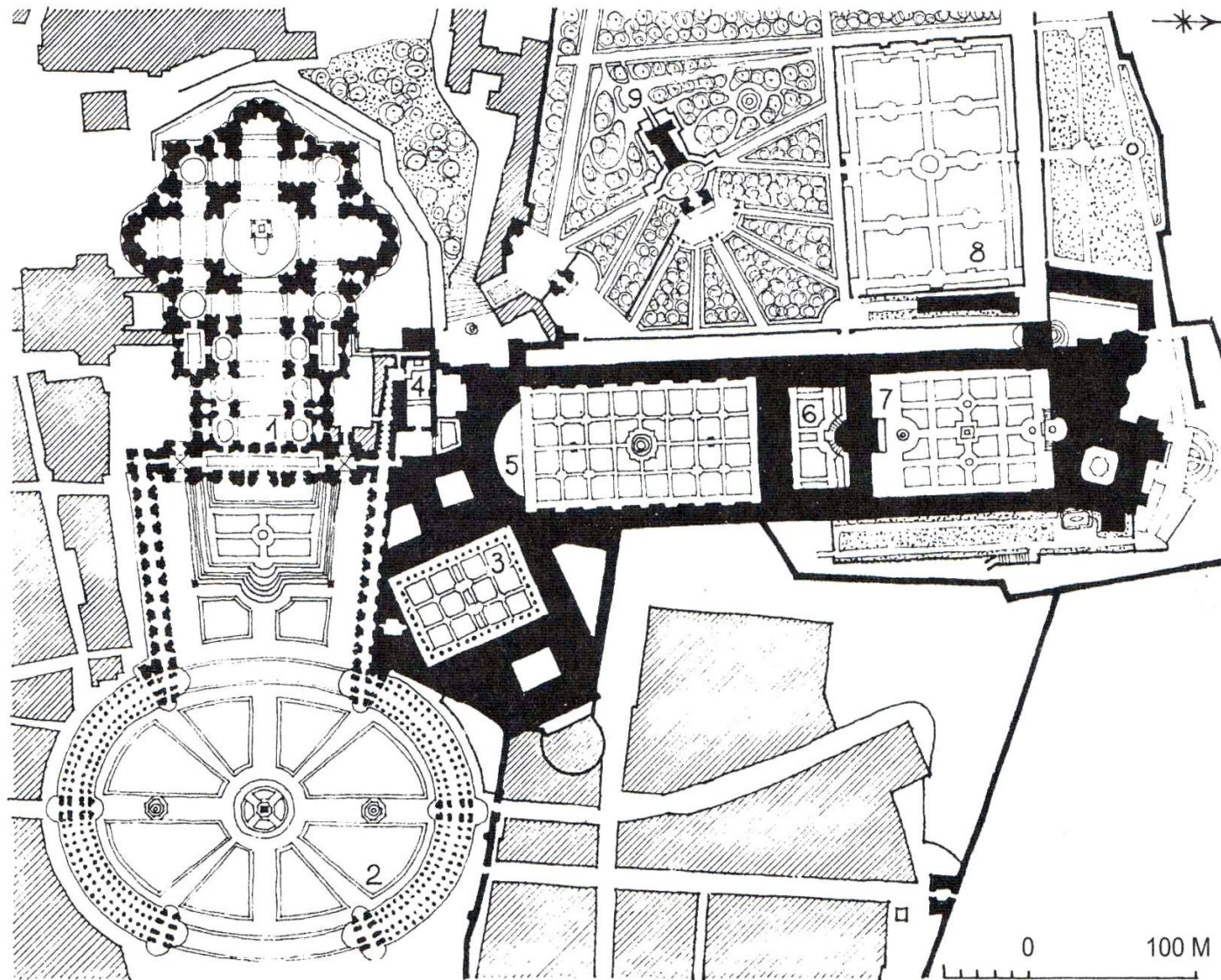
ПТ 26.02.21 12:32





*Ватикан. Дворы Бельведерского дворца. План и разрез. Арх. Д. Браманте. 1503–1513 гг.*

Задуманный Браманте единый двор, лежащий на трех террасах, не был осуществлен. Дворец возводили долго, и в XVII в. его двор разделили на три части: Бельведерский двор, Библиотечный двор и Сад Пинии с огромной нишей, построенной П. Лигорио. В нише стоит гигантская скульптура шишки пинии — сосновой шишки



**Ватикан. Схема генерального плана**

1 — Собор Св. Петра; 2 — площадь собора Св. Петра; 3 — Апостольский дворец со двором св. Дамасо; 4 — Сикстинская капелла; 5—7 — Бельведерский дворец с дворами Бельведерским (5), Библиотечным (6) и Садам шишки Пинии (7); 8 — Апостольский сад и современные здания музеев; 9 — вилла Пиа с садом



# Соединение дворов в один ансамбль (двойное каре)

Браманте









Браманте

Двор Бельведере – «Грандецца»  
(Grandezza, монументальность)



© Olga Antipova



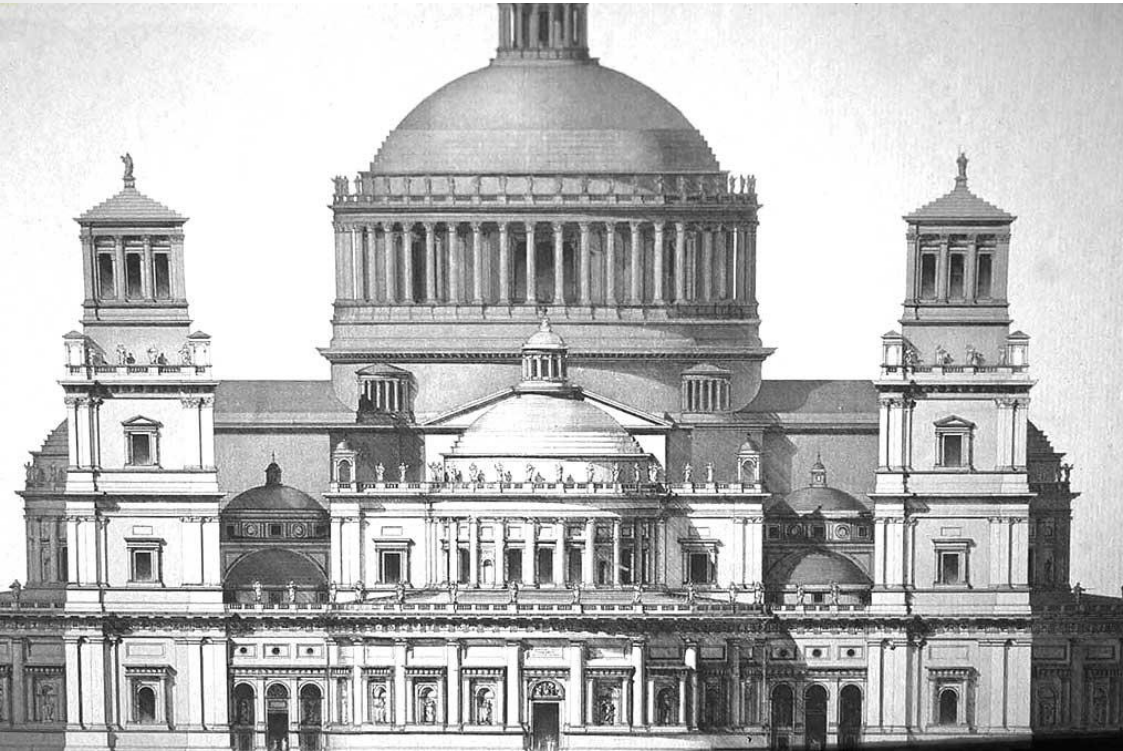


Двор Бельведере – вид на собор Св. Петра



Сбор св. Петра в Риме  
San Pietro

Браманте



Кампаниллы

Кампаниллы

с 1506 г.

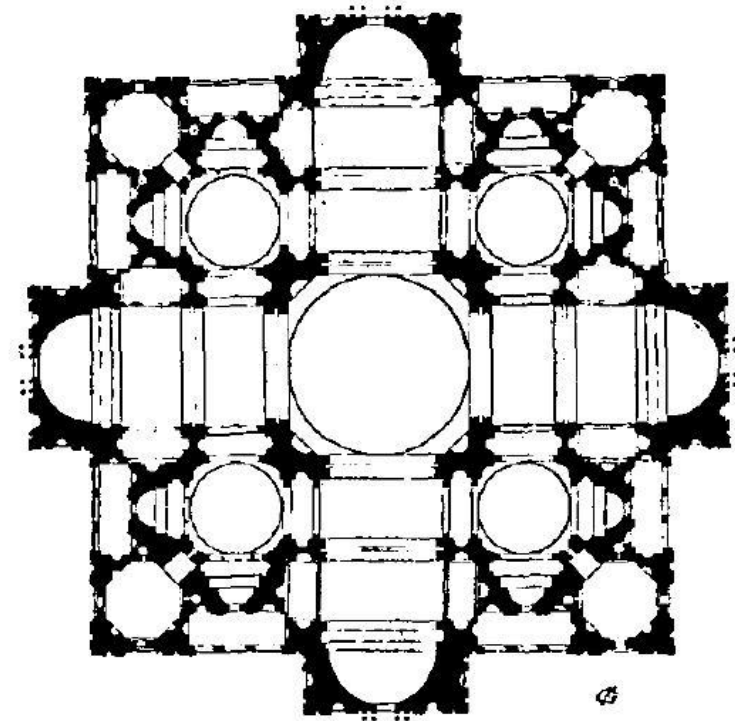


Fig. 6. — Saint-Pierre.  
(Plan de Bramante.)



Центральная симметрия

Сбор св. Петра в Риме  
San Pietro



Браманте

Рафаэль

Сангалло

Микеланджело



**Антонио  
Сангалло**

Палаццо  
Фарнезе

