


Различные формы организационной структуры фирмы и механизмы принятия решений

Выполнила:
Студентка 4 курса
Группы УПБО-03-13
Колофедина Ю.А.



Организационная структура предприятия - это форма разделения труда, закрепляющая определенные функции управления за структурными подразделениями различного уровня иерархии.

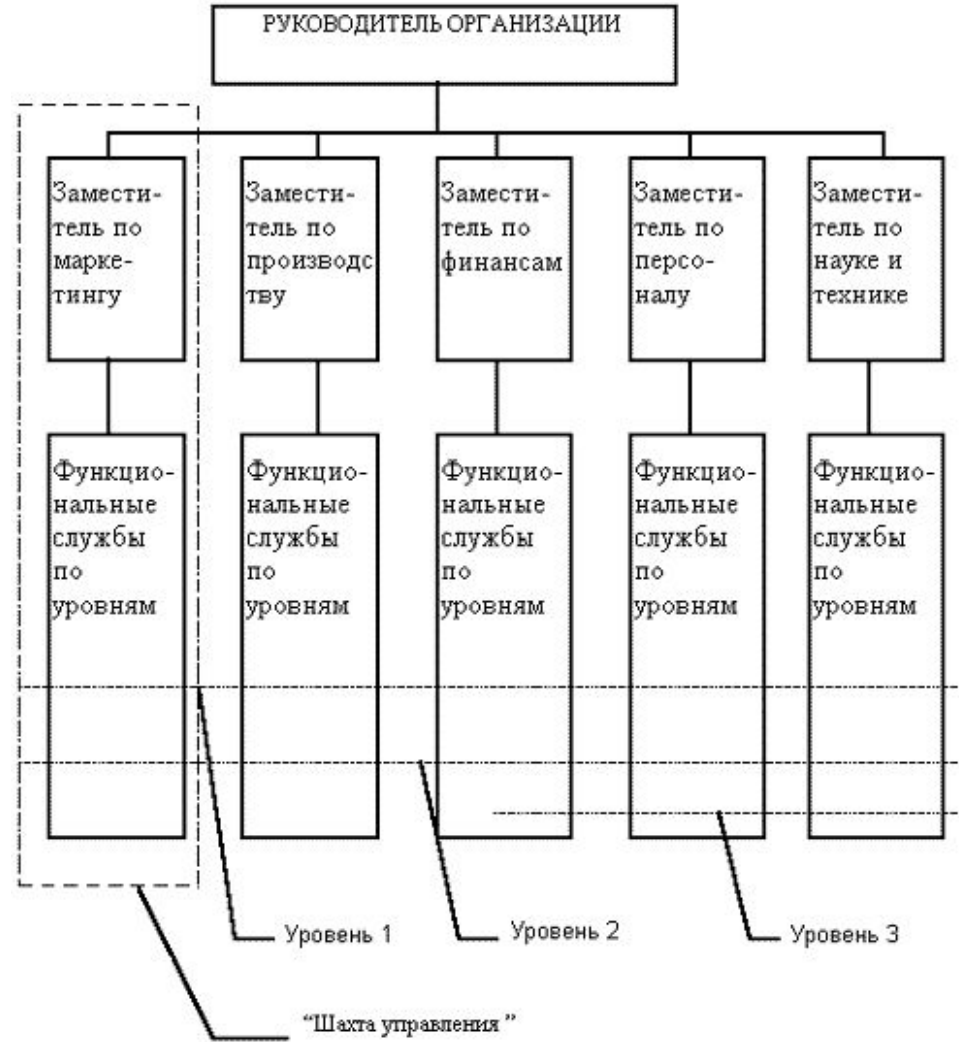
- Основными внутренними компонентами (свойствами) организационных структур являются: сложность, формализация и степень централизации (децентрализации) управления предприятием, корпорацией.

Характеристика бюрократических организационных структур управления

- Четко определенная иерархия
- Система обязанностей и прав
- Разделение каждой задачи на ряд процедур
- Обезличенность во взаимоотношениях
- Жесткое разделение трудовых функций

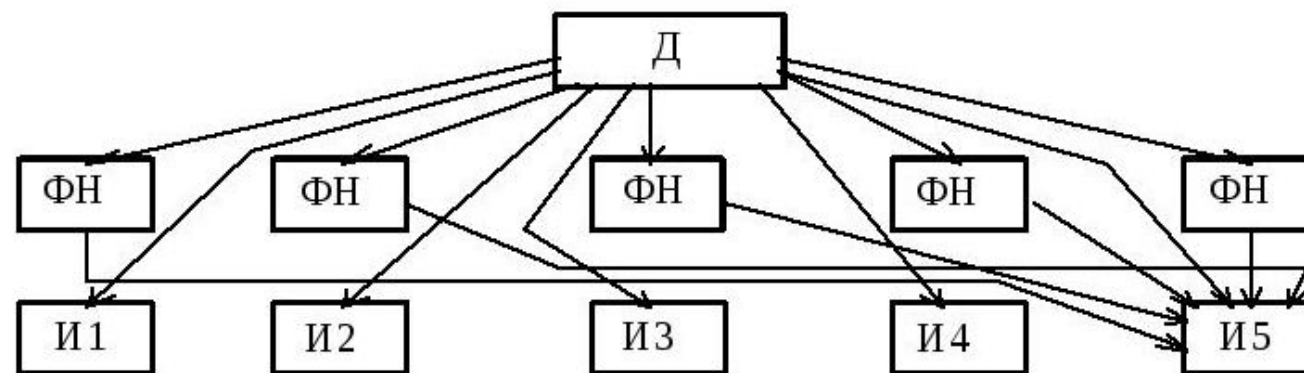
Линейные структуры

- Линейная структура управления используется **мелкими и средними** фирмами, осуществляющими несложное производство, при отсутствии широких кооперационных связей между предприятиями.
- *Руководитель данного вида структурного управления имеет несколько подчинённых.*



Функциональные структуры

- Функциональная структура управления производством нацелена на **выполнение постоянно повторяющихся рутинных задач**, не требующих оперативного принятия решений.
- Функциональные службы обычно имеют в своём составе **специалистов высокой квалификации**, выполняющих в зависимости от возложенных на них задач конкретные виды деятельности.



Д- директор; ФН - функциональные начальники; И - исполнители

Линейно-функциональные структуры

- Штабы на нескольких уровнях иерархии должны давать **консультации** и участвовать в подготовке решений, но они не обладают правами принятия решений и руководства нижестоящими подразделениями или исполнителями.



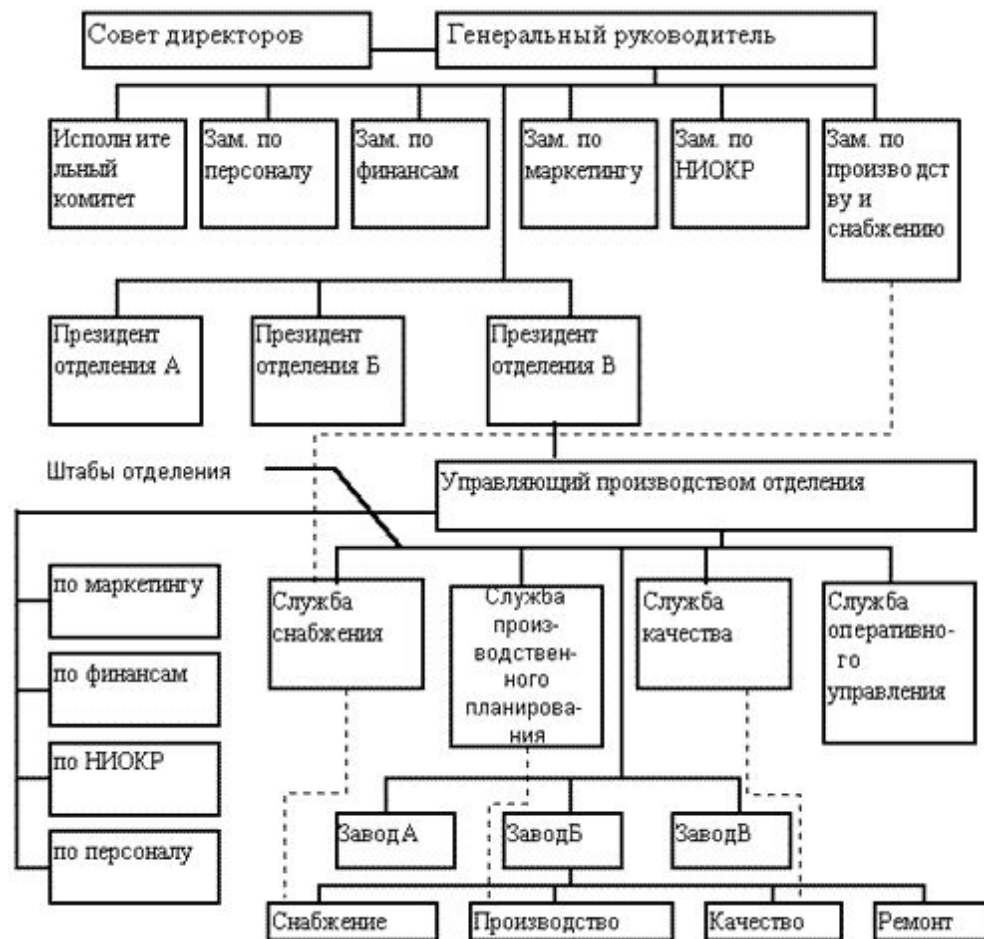
Линейно-штабные структуры

- Может являться хорошей промежуточной ступенью при переходе от линейной структуры к более эффективным.



Дивизиональные структуры

- Достоинства дивизионных структур перевешивают их недостатки только в периоды достаточно стабильного существования, при нестабильном окружении они рискуют.

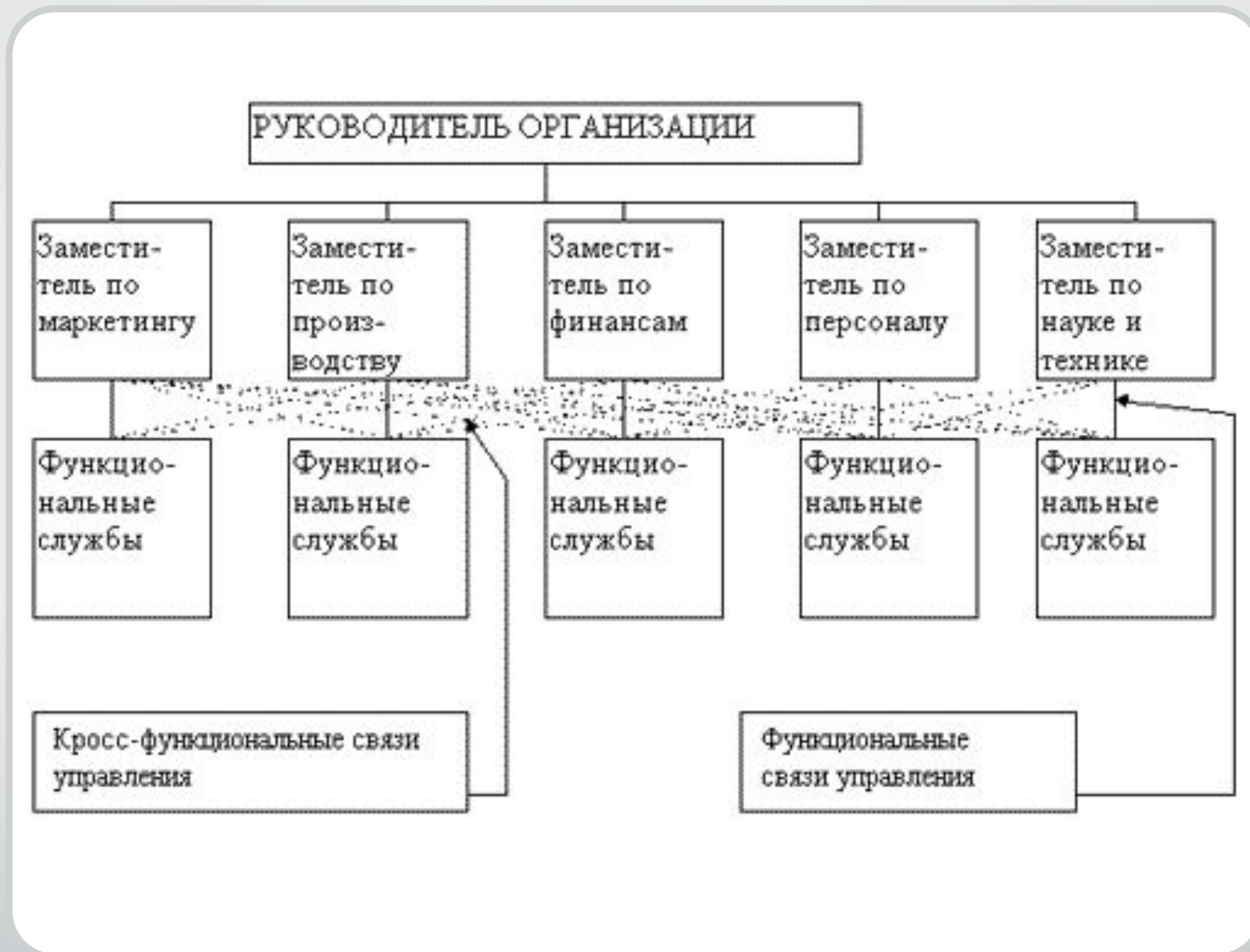


Характеристика органических (адаптивных) организационных структур управления

- Постоянные изменения лидеров (групповых или индивидуальных) в зависимости от решаемых проблем
- Система норм и ценностей, формируемая в процессе обсуждений и согласований
- Процессный подход к решению проблем
- Возможность самовыражения, саморазвития
- Временное закрепление работы за интегрированными проектными группам

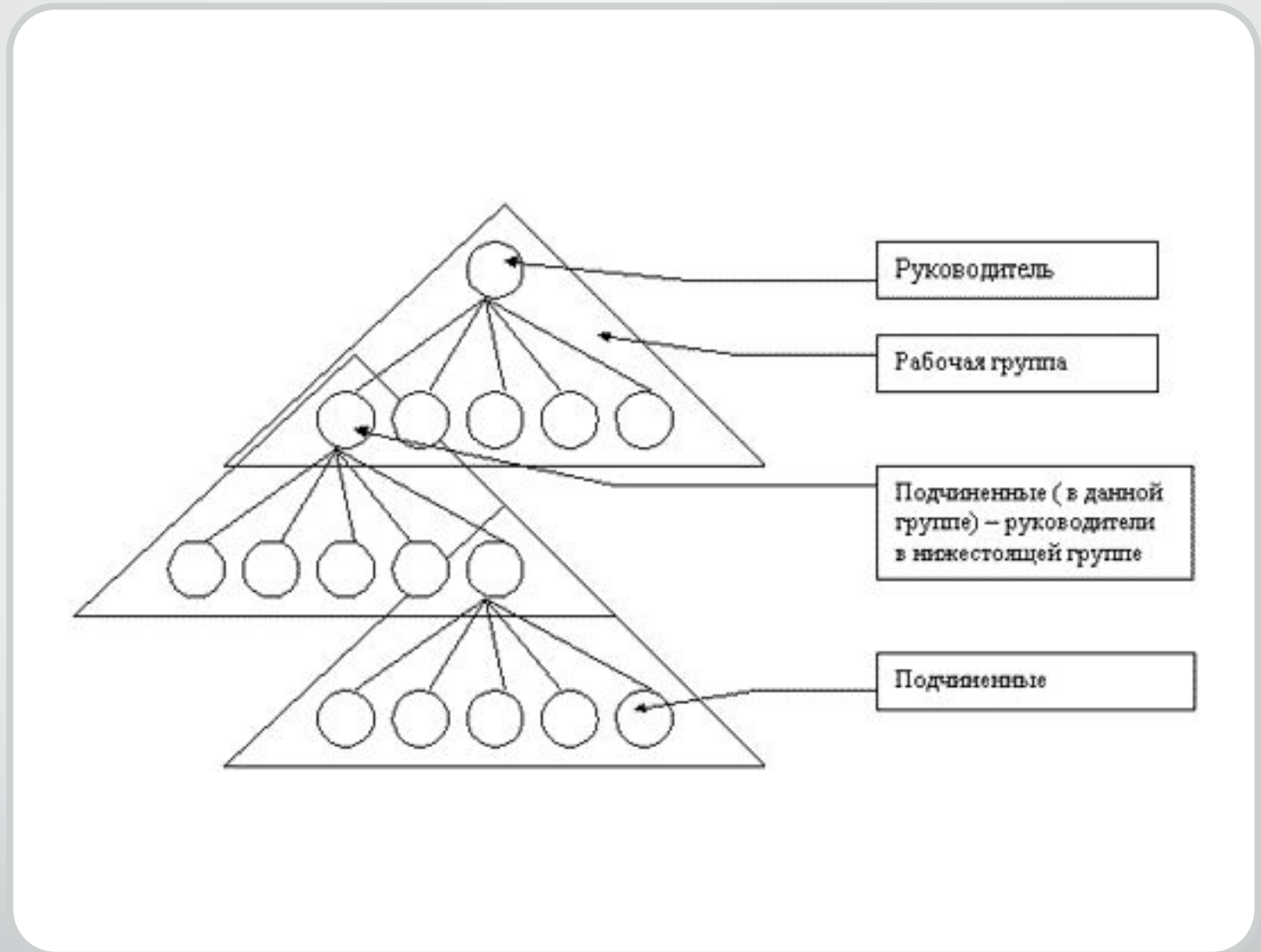
Бригадные (кросс-функциональные) структуры

- Работники находятся под двойным подчинением - **административным** (руководителю функционального подразделения, в котором они работают) и **функциональным** (руководителю рабочей группы или бригады, в которую они входят).



Кросс - функциональная организационная структура

- Данная форма организационной структуры наиболее эффективна в организациях с **высоким уровнем квалификации специалистов** при их хорошем техническом оснащении, в особенности в сочетании с управлением по проектам.



Структура организации, состоящей из рабочих групп (бригадная)

Проектные структуры

- Преимущества перевешивают недостатки на предприятиях с небольшим числом одновременно выполняемых проектов. Возможности воплощения эффективных принципов определяются формой управления проектами.



Матричные структуры

- Внедрение матричной структуры дает хороший эффект в организациях с достаточно **высоким уровнем корпоративной культуры и квалификации сотрудников**, в противном случае возможна дезорганизация управления (на фирме "Тойота" внедрение матричной структуры заняло около 10 лет).



Матричная структура управления на фирме "Тойота"



Спасибо за внимание