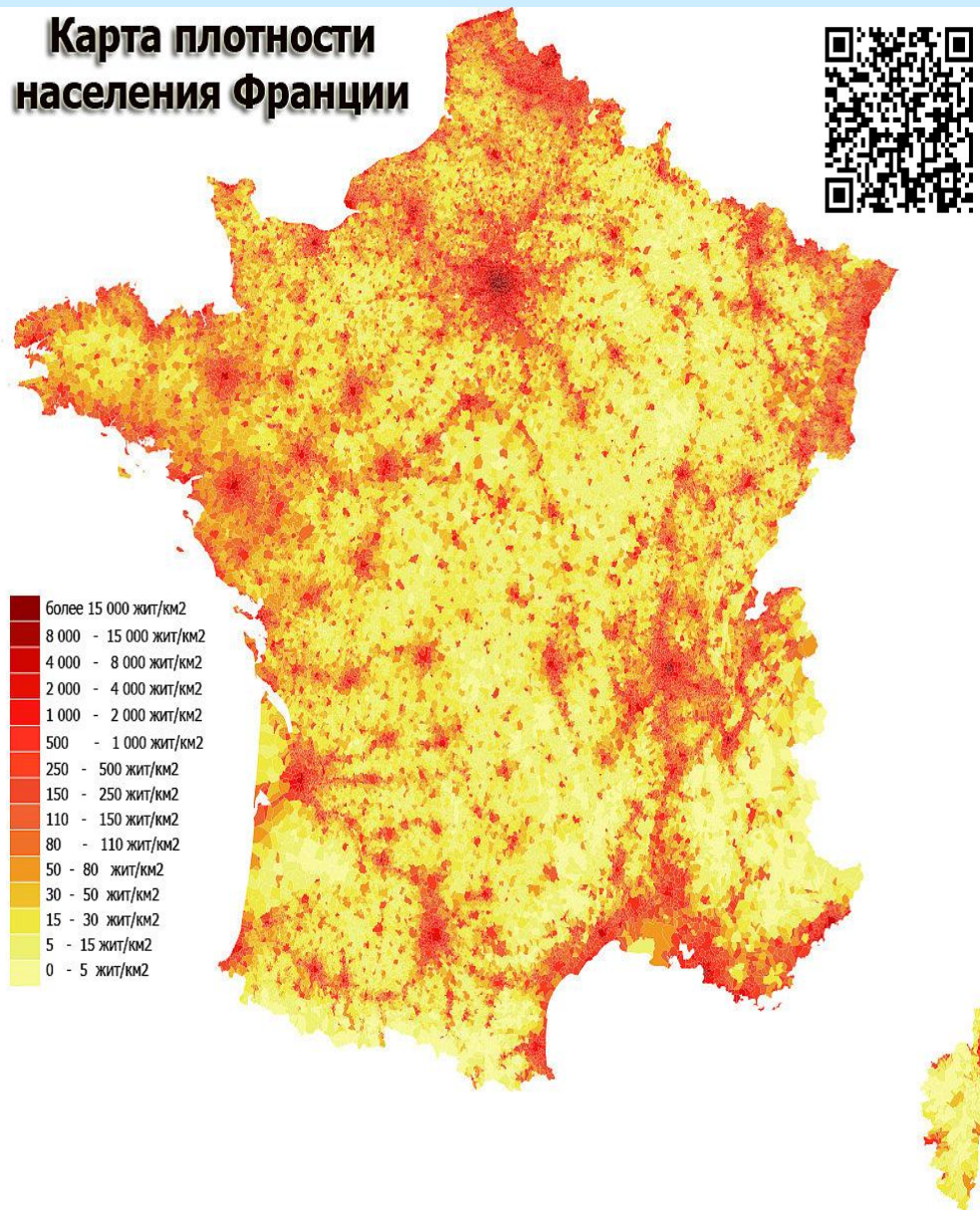
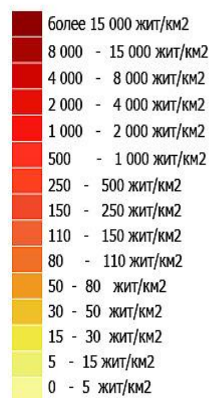



Социальный и демографический состав Франции

Франция по численности населения занимает двадцатое место в группе 192 государств, являющихся членами ООН. Численность населения в целом составляет порядка 63 млн. 868 тыс. 139 человек. В составе европейских стран это третье место. Численность и плотность населения

Плотность населения исчисляется 108 жителями на один квадратный километр. По этой величине Франция стоит на 14 месте в составе государств Евросоюза. Но это средняя величина.

Карта плотности населения Франции





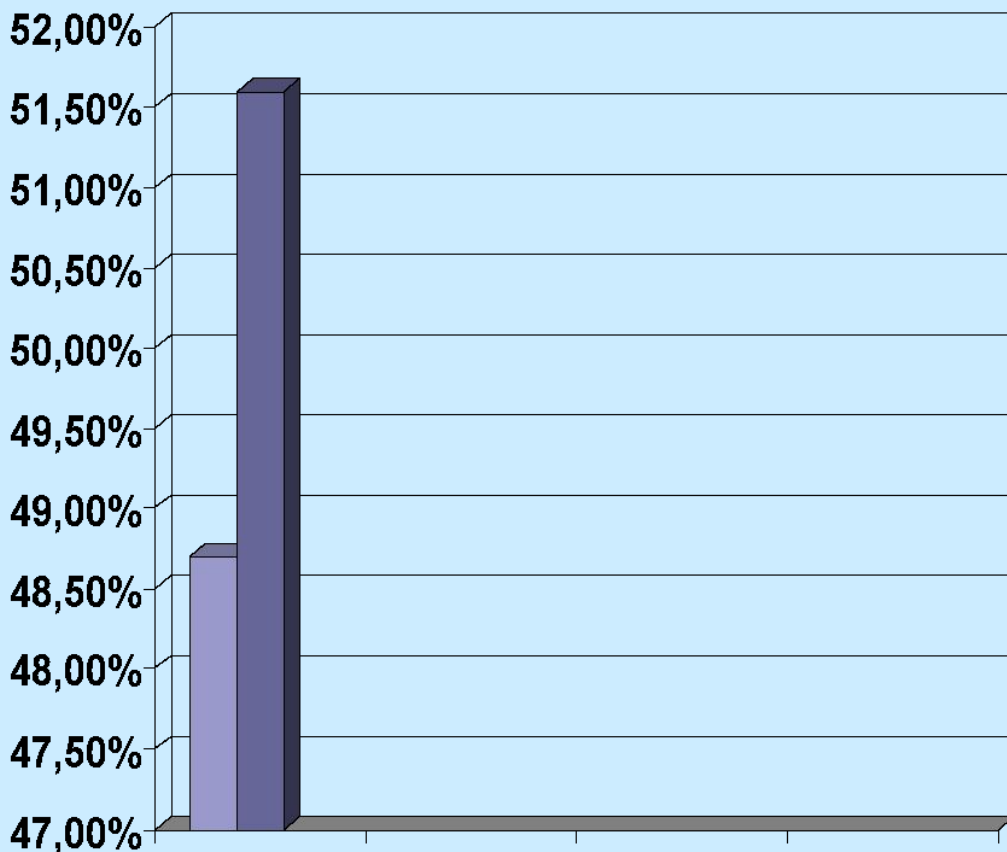
Около двух третей территории страны заняты лесами, горами, лугами.

На оставшейся площади величина плотности доходит до 289 человек на квадратный километр (особенно в крупных городах).

Самая высокая плотность проживания сельских жителей (свыше 97 человек на квадратный километр) в:районах

Северной Франции, на морском побережье Бретани, в долинах рек Сона и Рона, на равнинах Эльзаса.

Структура населения по возрасту и полу



- *мужчины*
48,7% (31
млн. 86
тыс. 164
чел.

- *женщины*
51,6% (32
млн. 681
тыс. 975
чел.).

-

В возрастной структуре населения наблюдается выраженная тенденция к старению.



С 65 лет и выше – 16,4%, включая женщин 6 млн. 156 тыс., мужчин – 4 млн. 403 тыс.
Среднего возраст всего населения – 39,4 года,

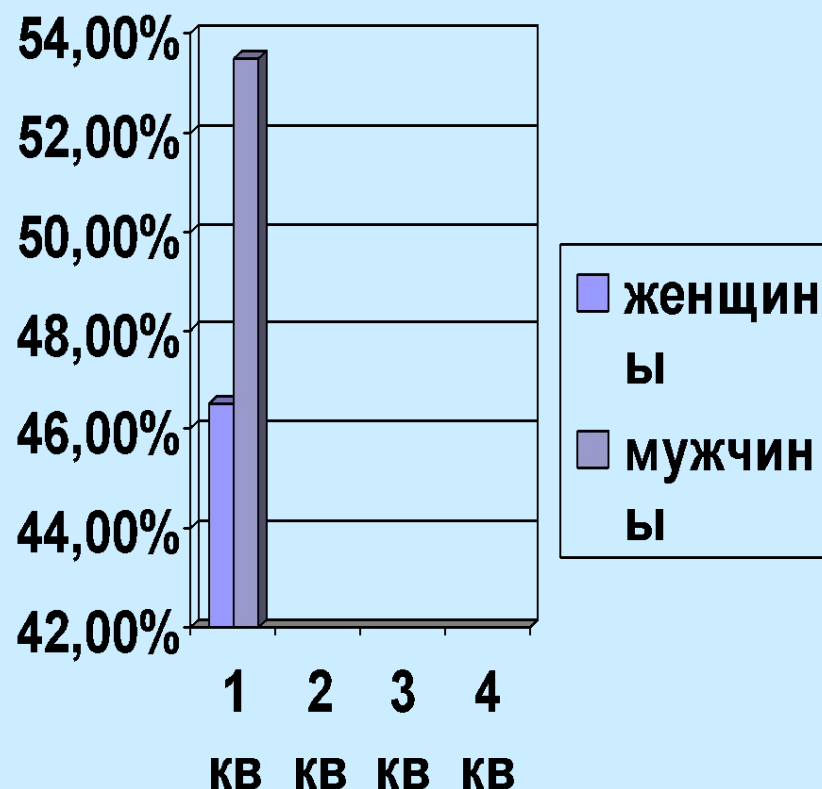
Граждане до 14 лет составляют 18,6%.
Из них женщин 5 млн. 839 тыс.,
мужчин – 6 млн. 126 тыс.
В возрастном промежутке 15 — 64 года – 65%. В это число входят женщины – 20 млн. 929 тыс., мужчины – 20 млн. 963 тыс.

Статистика по экономически активному населению

- Общий показатель экономически активного населения (ЭАН) составляет 27,76 млн. чел. По полу:

**мужчин 53,5% (14 млн. 824 тыс.),
женщин 46,5% (12 млн. 814 тыс.)**

В самом трудоспособном возрасте (с 20 до 60 лет) выявлено 45,8% чел. К этой группе относятся 40,6% лиц в возрасте от 40 лет.



Географический и этнический аспекты Пропорции населения в городе и селе.

В стране насчитывается чуть меньше 60 городских поселений с численностью населения свыше 100 тыс. человек. В процентном отношении:
количество сельских жителей составляет **23%**, городских – **77%**.

Население в крупнейших городах Франции:

9,6 млн. чел. в Париже,
1,7 млн. в Лилле,
1,6 млн. в Марселе,
1,4 млн. в Лионе,
1,1 млн. в Тулузе.



Этнический состав

Примерно 5 млн. человек относятся к гражданам иностранного происхождения. Из них французское гражданство имеют 2 миллиона.

Ежегодно французское гражданство приобретают порядка 100 тыс. переселенцев. На 1000 человек приходится в среднем 1,52 мигранта.

Мусульманами являются 5-6 миллионов жителей страны.

Среди многочисленных народов, проживающих во Франции, числятся: итальянцы, марокканцы, турки, португальцы, алжирцы и др.

Процентное соотношение переселенцев: выходцев из Африки порядка 40%, жителей Европы 35%, азиатские народы 13% и больше.

Языковая составляющая

Официальный в стране – **французский язык**.
Для некоторых районов Франции характерны другие языки:
баскский (в Пиренеях),
каталонский (в Руссильоне),
немецкий (в Эльзасе),
бретонский (в Западной Бретани)
нидерландский (во Французской Фландрии),
фламандский (в районе Дюркенка),
корсиканский (на Корсике, итальянский диалект).

Религиозная статистика

По религиозным группам соотношение населения:



Четверть населения посещает церковь.

Атеистами либо агностиками назвали себя 32% из всех опрошенных.

Демографические тенденции Франции

Франция отличается одним из самых высоких в Европе значений суммарного коэффициента рождаемости. На одну женщину, способную к рождению детей, приходится 2,01 ребенка. В разных районах уровень рождаемости отличается довольно сильно. Традиционно высокий уровень на севере, и низкий на юге и юго-западе.

Французы имеют среднюю продолжительность жизни 80 лет. Женщины живут в среднем 84 года, мужчины – 77 лет.

Демографическая динамика

В 2008 году рождаемость составляла на 1000 человек – 12,73 рождений.

В этом же году на 1000 человек отмечено 8,48 смертей.

В 2010 году наблюдалось естественное прибавление населения 0,674% (или 346 тыс. чел.).

В 2013 году прирост численности населения пока составляет 267 тыс. 590 чел.

Демографические прогнозы

Если сохранятся существующие демографические тенденции, то население Франции к 2050 году увеличится лишь на 5 млн. человек. Не менее третьей части жителей будет в возрасте после 60 лет. На лиц до 20 лет придется только 20% населения. Численность ЭАН к 2020 году сократится на 750 тыс. человек по сравнению с 2002 годом.