

**Чрезвычайные ситуации
природного характера, их
возможные последствия.**

**Рекомендации по
безопасному поведению.**

Чрезвычайная ситуация -

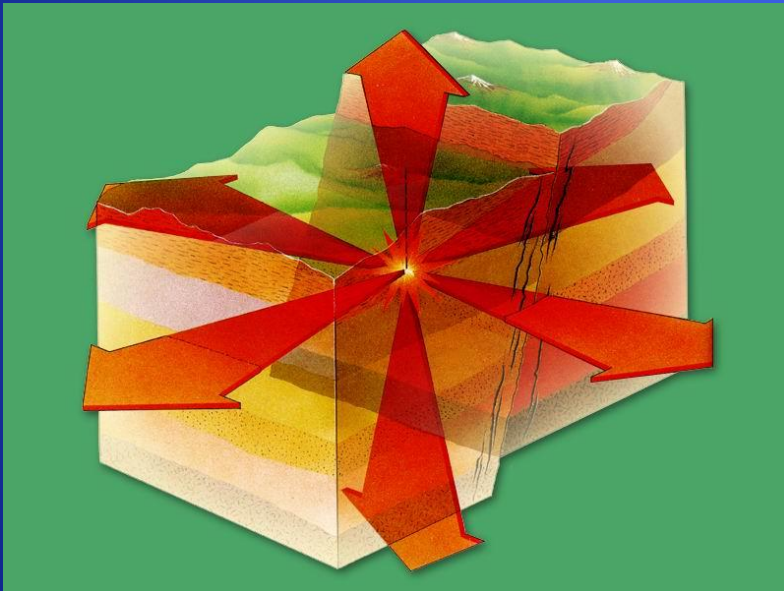
- Это обстановка на определенной территории, сложившаяся в результате аварии, опасного природного явления, катастрофы, стихийного или иного бедствия, которые могут повлечь за собой человеческие жертвы, ущерб здоровью людей или окружающей природной среде, значительные материальные потери и нарушение условий жизнедеятельности людей.

Чрезвычайные ситуации природного характера

Геологического характера	Метеорологического характера	Гидрологического характера	Природные пожары	Инфекционные заболевания
Землетрясение Извержение вулканов Оползни Обвалы Лавины Сели	Ураганы Бури Смерчи, торнадо Ливень Гроза Крупный град Метель Снежные заносы Сильный снегопад Сильный гололед	Наводнение Половодье Цунами	Лесные Степные Торфяные	Эпидемии Эпизоотии и Эпифитотии

Землетрясение

это подземные толчки и колебания земной поверхности, возникающие в результате смещения и разрывов в земной коре или верхней части мантии Земли и передающиеся на большие расстояния в виде упругих колебаний.



Очаг землетрясения, т.е. точка под землёй, которая является источником землетрясения, называется **гипоцентром**. Прямо над гипоцентром на поверхности земли находится **эпицентр** землетрясения, вокруг которого располагается область испытывающая наибольшие колебания грунта.

Величину и мощность землетрясения характеризует магнитуда (которая измеряется по **шкале Рихтера** от 1 до 9 баллов). Интенсивность землетрясения (уровень разрушения) - по **шкале Меркалли** от 1 до 12 баллов



НАИБОЛЕЕ БЕЗОПАСНЫЕ МЕСТА ДЛЯ УКРЫТИЯ В ЗДАНИИ ПРИ ЗЕМЛЕТРЯСЕНИИ:

- **дверной проем;**
- **проемы в капитальных внутренних стенах;**
- **углы, образованные капитальными внутренними стенами;**
- **места у колонн и под балками каркаса;**
- **места под прочными столами и рядом с кроватями.**

ЧТО НЕЛЬЗЯ ДЕЛАТЬ ПРИ ЗЕМЛЕТРЯСЕНИИ:

- **подаваться панике, суетиться и действовать необдуманно;**

в д о м е:

- **создавать давку и пробку в дверях, выпрыгивать из окон, находясь выше первого этажа;**
- **при выходе из здания пользоваться лифтом;**
- **находиться возле оконных проемов, стеклянных перегородок, зеркал, печей, неустойчивой мебели;**
- **зажигать спички, свечи, пользоваться открытым огнем;**

н а у л и ц е:

- **подходить к опасным полуразрушенным домам, оборванным проводам;**
- **возвращаться домой, если ваш дом пострадал;**
- **при следовании в автомобиле после первых толчков нельзя продолжать движение и выходить из машины.**

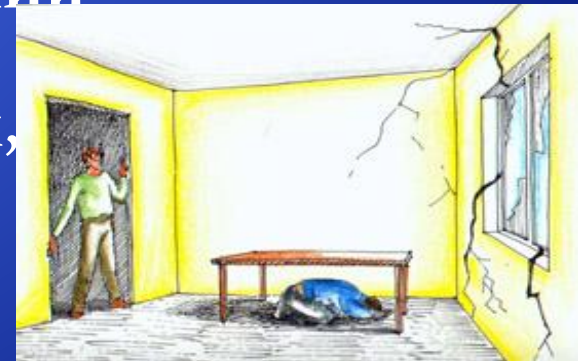
Правила безопасного поведения во время землетрясения

Не поддаваться панике.

Защититься от обломков, стёкол, тяжёлых предметов.

Находясь на 1 этаже быстро покинуть здание и отойти от него на открытое место.

Находясь на 2 этаже и выше занять наиболее безопасное место (на удалении от окон, в проёмах внутренних капитальных стен, в дверных проёмах, туалетных комнатах).



По возвращении домой необходимо:

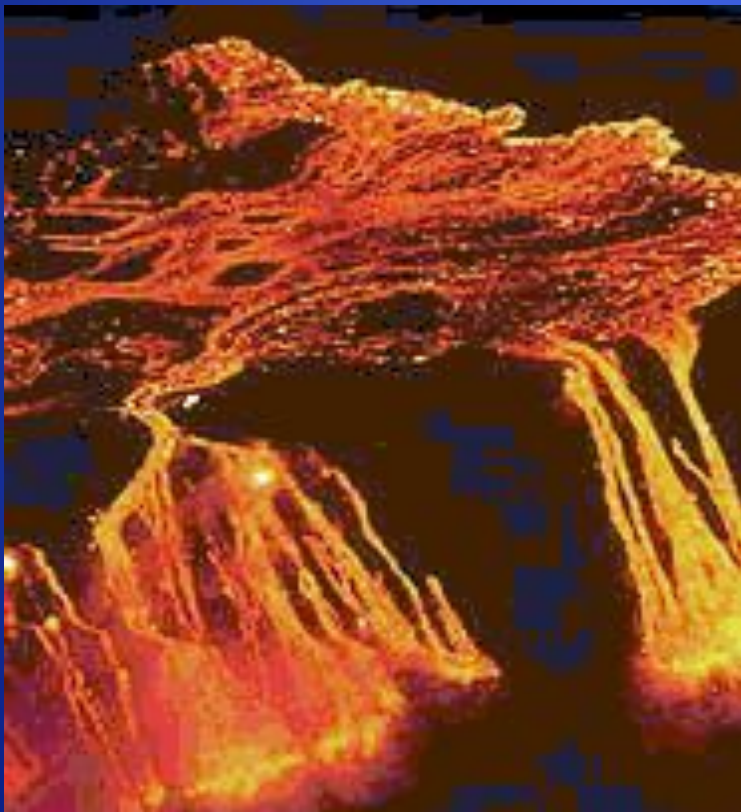
1. посмотреть, не получило ли здание серьезных повреждений;
2. не пользоваться ни спичками, ни электровыключателем, так как может существовать опасность утечек газа.

Вулкан –

**это возвышение,
связанное каналом с
магматическим очагом
на глубине.**



Магма –



это расплавленная масса, которая может подниматься с парами воды и газами из глубины наверх.

Когда магма изливается из отверстий (кратер, жерло) ее называют *лавой.*

Что делать, если извержение застигло вас на улице?

- Если вы едете на машине, то колеса обязательно увязнут в слое пепла. Машину надо оставить и выбираться пешком.
- Необходимо опасаться шаров из раскаленной пыли и газов (бомб).
- Обязательно не поддаваться панике и постараться эвакуироваться в безопасный район.

Оползень – скользящее смещение (сползание) масс грунтов и горных пород вниз по склонам гор и оврагов, крутых берегов морей, озер и рек под влиянием силы тяжести.



Развитию оползней способствует

- ⊙ крутизна склона;
- ⊙ землетрясения;
- ⊙ переувлажнение склонов;
- ⊙ увеличение крутизны в результате подмыва водой;
- ⊙ ослабление твёрдости горных пород при выветривании;
- ⊙ чередование водоупорных и водоносных пород;
- ⊙ пересечение пород трещинами.

Основные поражающие факторы

- ⊙ удары движущихся масс горных пород;
- ⊙ заваливание или заиливание свободных пространств.

Эти явления вызывают:

- ⊙ разрушение зданий;
- ⊙ уничтожение населенных пунктов;
- ⊙ уничтожение сельхозугодий;
- ⊙ гибель людей и животных;
- ⊙ угрожают безопасности автомобильного и железнодорожного движения.

Обвал

● Отрыв и катастрофическое падение больших масс горных пород, их опрокидывание, дробление и скатывание на крутых и обрывистых склонах. В горах это обычное явление, всегда грозное, нередко приводящее к катастрофам.



Сель



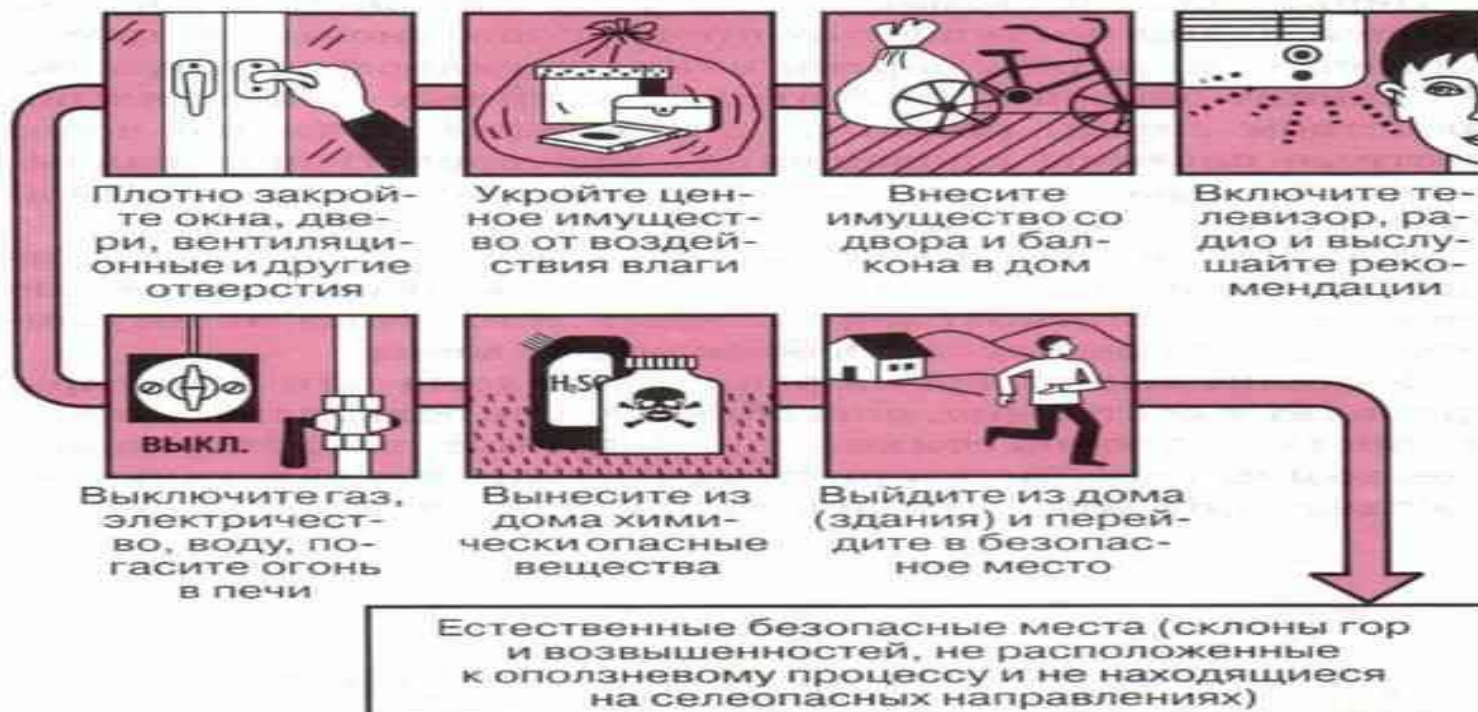
- поток с очень большой концентрацией минеральных частиц, камней и обломков горных пород (до 50—60 % объема потока), внезапно возникающий в бассейнах небольших горных рек и сухих логов и вызванный, как правило, ливневыми осадками или бурным таянием снегов.

Лавина

- Быстрое, внезапно возникающее движение снега и (или) льда вниз по крутым склонам гор, представляющее угрозу жизни и здоровью людей, наносящее ущерб экономики и окружающей природной среде.

**ЧТО НЕОБХОДИМО ДЕЛАТЬ ПРИ УГРОЗЕ СХОДА
ОПОЛЗНЕЙ, СЕЛЕЙ, ОБВАЛОВ, ЛАВИН**

При заблаговременном оповещении



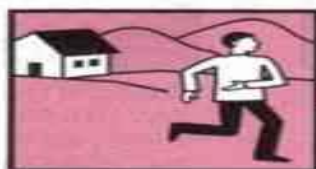
При получении сообщения непосредственно перед наступлением стихийного бедствия



**ЧТО НЕОБХОДИМО ДЕЛАТЬ ПРИ ВНЕЗАПНОМ СХОДЕ
ОПОЛЗНЯ, СЕЛЯ, ОБВАЛА, ЛАВИНЫ**

Главное — не поддаваться панике!

**Если люди, здания и сооружения оказались
на поверхности оползневого участка**



Быстро
покиньте
здание
(помещение)



Передвигайтесь
по возможности
вверх



Действуйте
по обстановке,
уходите
в безопасное
место

При торможении оползня остерегайтесь скатывающихся с его тыльной части глыб, камней, обломков конструкций, земляного вала, осыпей.

В случае захвата кого-либо движущимся потоком попытайтесь оказать ему помощь всеми подручными средствами. Такими средствами могут быть шест, канат, веревка. Помогать попавшему в беду человеку нужно, постепенно приближая его к краю потока.

Находясь в лавиноопасных районах, выбирайте безопасный маршрут: обходите известные лавиноопасные склоны; пересекайте сомнительные склоны по одному. Попав в буран, пересидите, пока не сойдут лавины или не уляжется снег. Запомните: чаще всего лавины сходят после сильных снегопадов весной с 10 до 20 часов, а наиболее безопасное время — утренние часы до восхода солнца. Постарайтесь избежать попадания в мокрую лавину: она очень быстро смерзается. Лучше от нее убежать в сторону по склону.

Окончание схемы 11

**ЧТО НЕОБХОДИМО ДЕЛАТЬ ПРИ ВНЕЗАПНОМ СХОДЕ
ОПОЛЗНЯ, СЕЛЯ, ОБВАЛА, ЛАВИНЫ**

При приближении лавины



Бежать
в сторону
лавины



Укрыться за
скальным выступом
или за большим
деревом



Лечь
на землю



Закрывать голову,
лицо руками,
дышать
через одежду

При попадании в лавину



Защитить рот
и нос, чтобы
снег не забил
дыхательные
пути



Постараться
удержаться на по-
верхности, дви-
гать руками
и ногами, делать
плавательные
движения



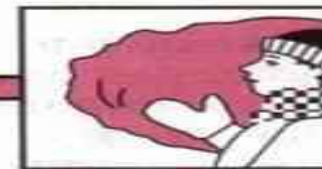
При погруже-
нии в поток
подтянуть ко-
лени и голову
к животу



При невозможности
выбраться эконо-
мить силы, перебо-
роть желание ус-
нуть. Кричать, если
услышали, что вас
откапывают



Определить верх и
низ и быстро
выбираться,
перемещая снег
под ноги и
утапывая его



При остановке
лавины расчи-
стить место перед
лицом и грудью,
создать воздуш-
ную полость