

Северное Возрождение - термин, использующийся для описания эпохи Возрождения в северной Европе, или более обобщающе – во всей Европе за пределами Италии, к северу от Альп



Отличия от итальянского Возрождения:

- ✓ *большее влияние готического искусства;*
- ✓ *меньшее внимание к изучению анатомии и античного наследия;*
- ✓ *тщательная и детализированная техника письма;*
- ✓ *важной идеологической составляющей явилась Реформация*

Искусство Нидерландов



В Нидерландах открытие красоты реального мира и человека опиралось на средневековые религиозные представления и на традиции готики. Более драматическое, в отличие от Италии, мировосприятие людей Севера обусловило интерес к внутреннему миру человека – его чувствам, духовной сфере

СКУЛЬПТУРА



Клаус Слютер

(между 1340 и 1350 – 1406)

Для внутреннего двора картезианского монастыря в Шанмоле Слютер выполняет так называемый **«Колодец пророков»**

Это единственное сохранившееся произведение скульптора, но его реалистичность настолько отлична от господствующей в то время интернациональной готики, что Слютеру принадлежит заслуга обновления трёхмерных изображений в Европе



Живопись

XV век стал золотым веком нидерландской живописи. Первые приметы нового стиля («ars nova») проявились в книжной миниатюре



Блистательный расцвет миниатюры связан с именами братьев Лимбургов, работавших при французском дворе в Париже и при дворе герцога Беррийского – тонкого ценителя книг



В 1411 –1416 гг. Поль Лимбург и его братья Жан и Герман работают над Часословом – настольным календарём и молитвенником герцога



«Роскошный Часослов герцога Беррийского»



Удивительно тонкое чувство природы, которым наделили свои миниатюры братья Лимбурги, имело очень важное значение для дальнейшего развития нидерландской живописи

Робер Кампен («Мастер из Флемалья»)

Робер Кампен
(1378 или 1379 – 1444)

считается первым представителем национальной нидерландской школы живописи, работавшим на родине



Алтарь Мерод

Кампен одним из первых отказывается от золотого фона в изображении событий священной истории и переносит действие в интерьер обычного нидерландского бюргерского дома, из окон которого открывается вид на городскую площадь



Мадонна с младенцем у камина

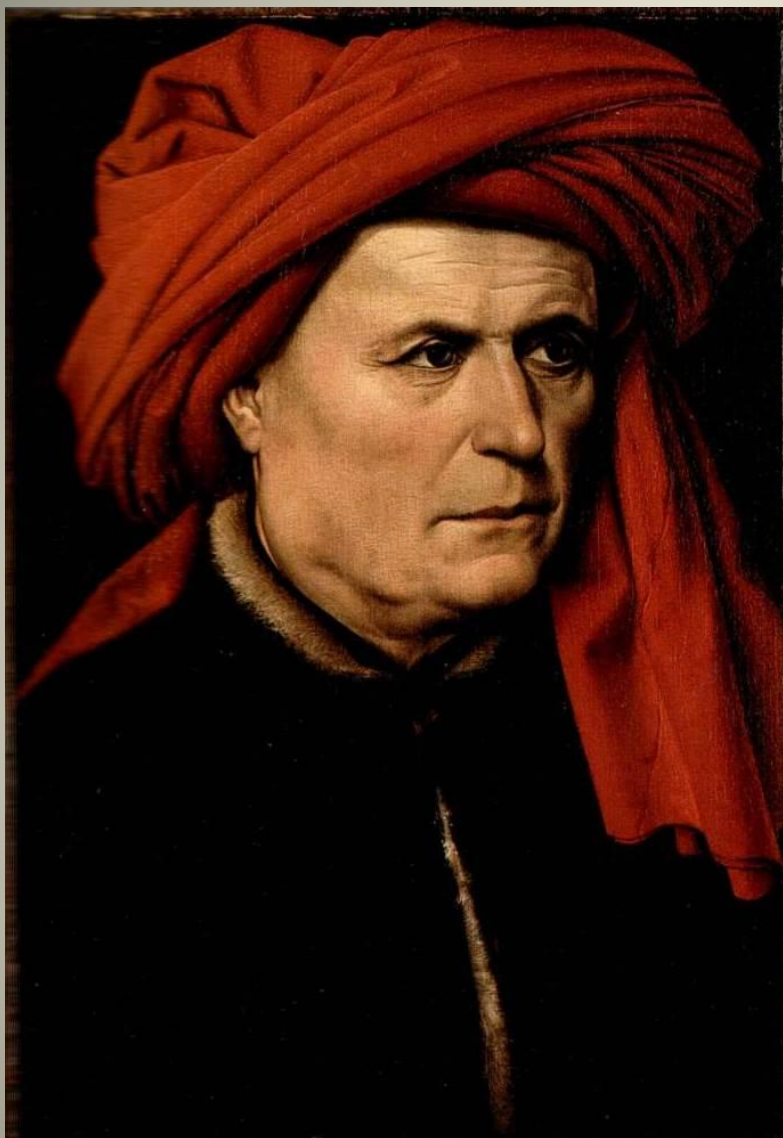


Мадонна с младенцем перед камином

Робер Кампен впервые посмотрел на человека новым взглядом художника и наделил своих персонажей психологической индивидуальностью



Портрет толстого мужчины



Парный портрет

Ян ван Эйк

Величайшим нидерландским художником XV века был Ян ван Эйк (ок. 1390 – 1441). Ян состоял на службе у герцогов Иоанна Баварского и Филиппа Доброго Бургундского (с 1425 г.)



ГЕНТСКИЙ АЛТАРЬ

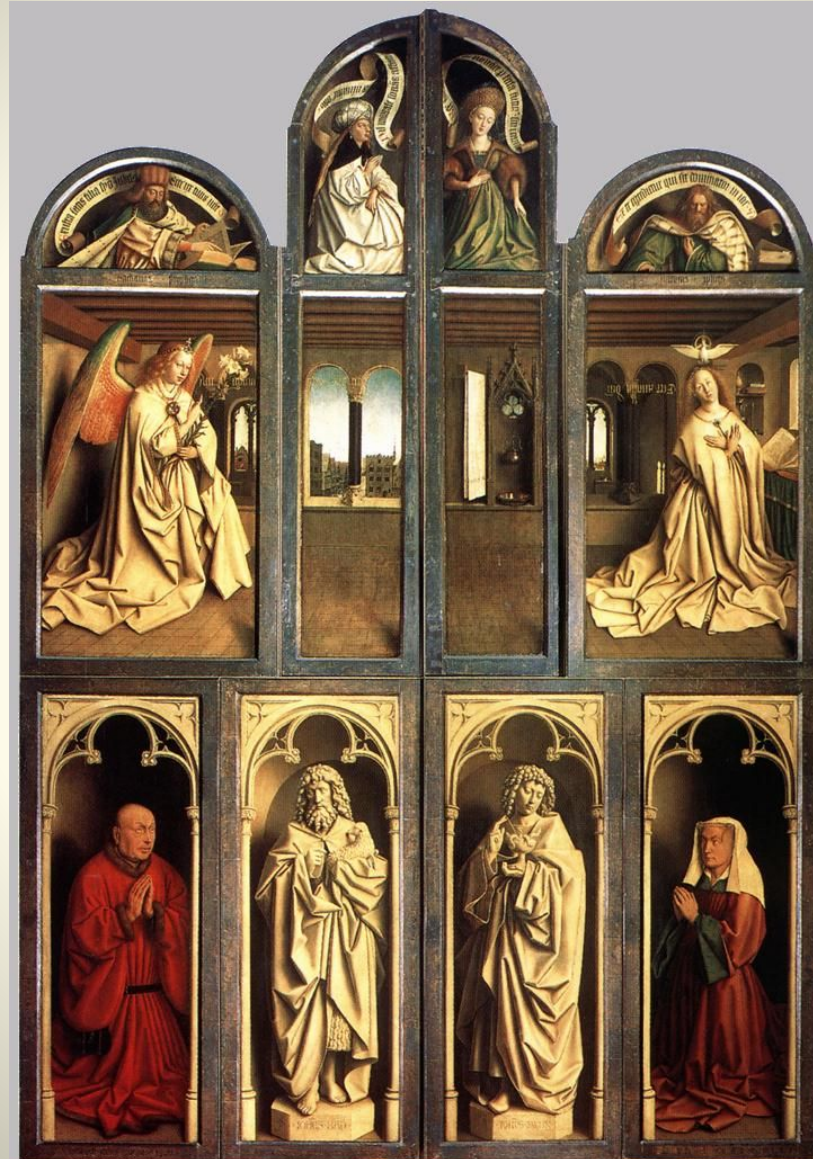


Гентский алтарь создан по заказу Йоса Вейдта для своей семейной капеллы Иоанна Богослова в гентском соборе Святого Бавона. Надпись на алтаре сообщает, что он был начат Хубертом ван Эйком, «величайшим из всех», и закончен его братом Яном, «вторым в искусстве»

Алтарь состоит из 24 панелей, на которых изображены 258 человеческих фигур. Высота алтаря в центральной части достигает трёх с половиной метров, ширина (в раскрытом виде) — пяти метров. Картины, из которых состоит алтарь, расположены на внешней и внутренней стороне алтаря

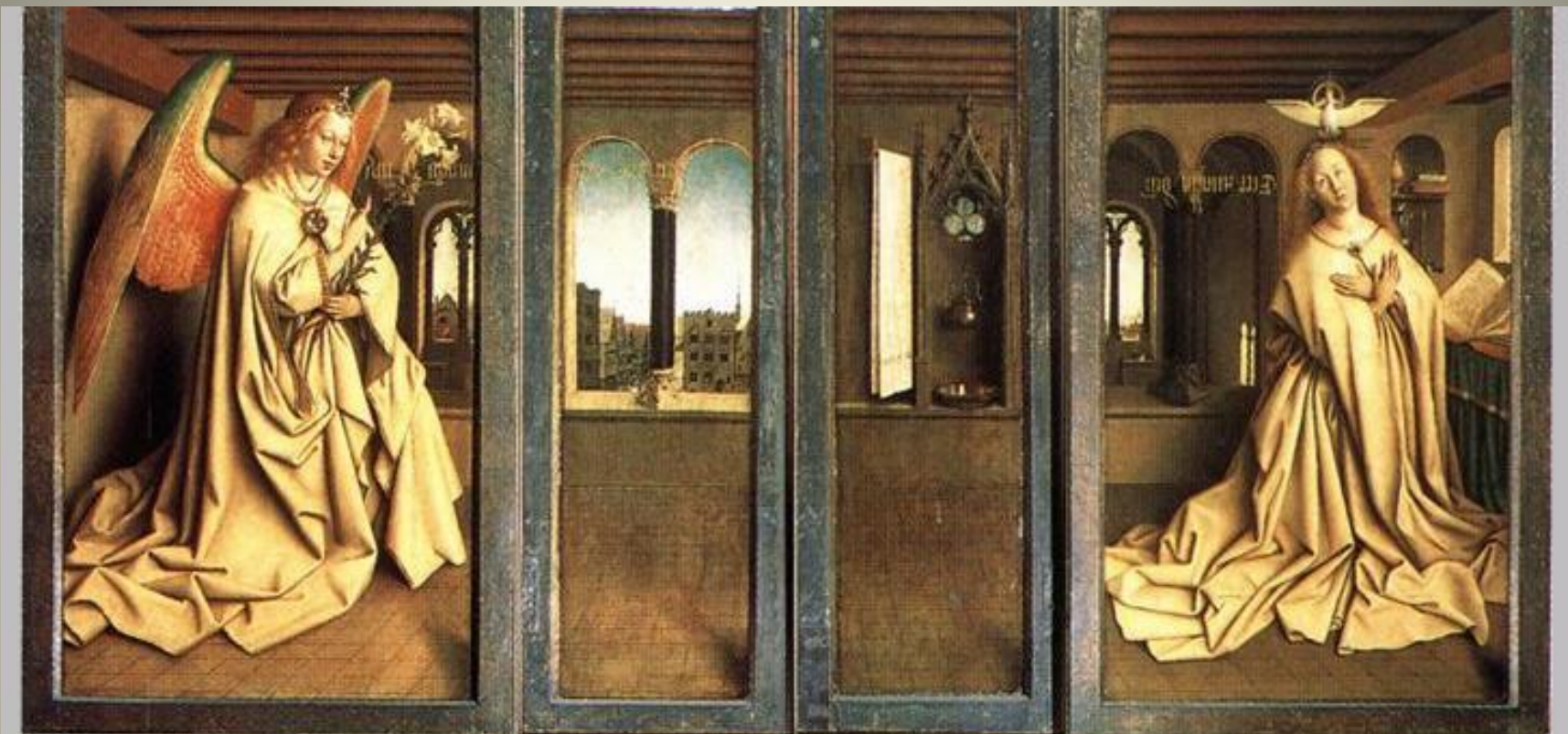


Алтарь в закрытом виде





В закрытом состоянии — на внешней стороне алтаря изображён заказчик алтаря и его жена, молящиеся перед статуями Иоанна Крестителя и Иоанна Богослова



В среднем ряду изображена сцена Благовещения. Фигуры Девы Марии и архангела Гавриила разделены изображением окна, в котором виден городской пейзаж, который, как считается, соответствовал виду из окна в доме Вейдтов



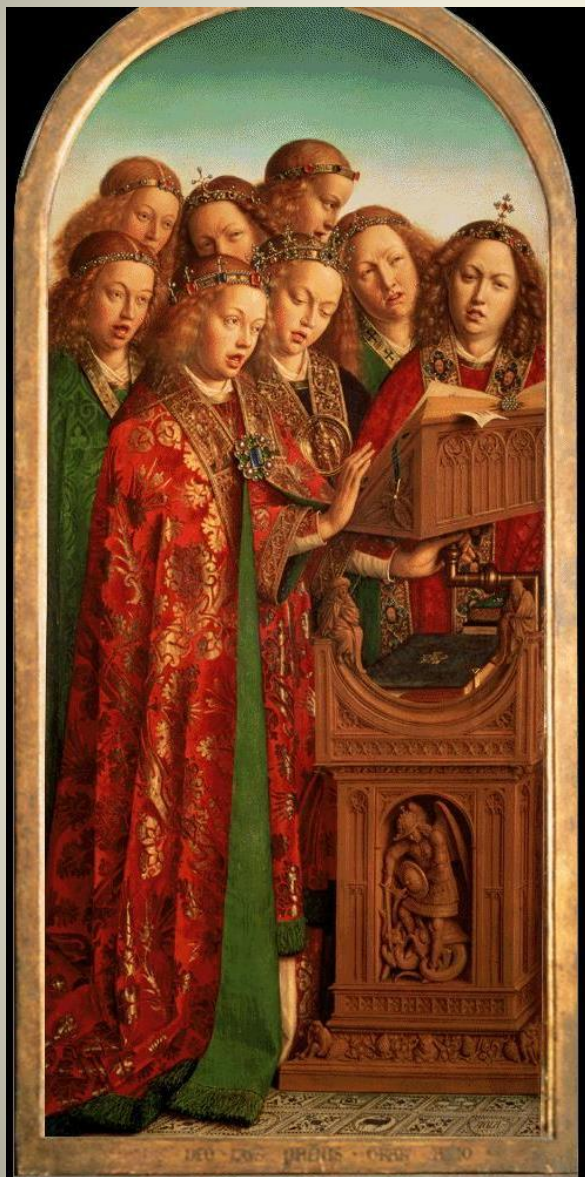
В верхнем ряду картин представлены фигуры ветхозаветных пророков и языческих пророчиц, предсказавших пришествие Христа

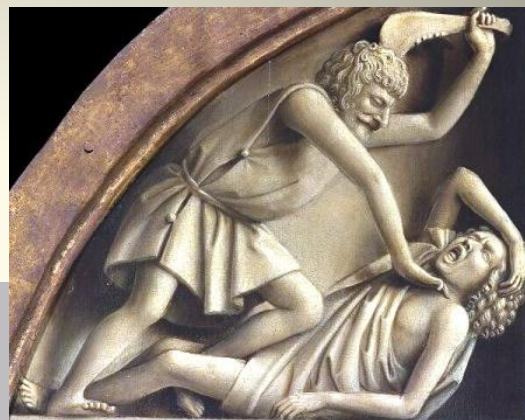
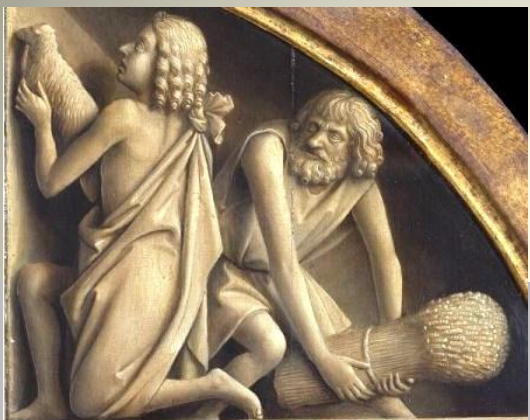
Внутренняя сторона алтаря



В центре верхнего ряда изображен Бог-Отец, сидящий на престоле. Слева и справа от престола изображения Богоматери и Иоанна Крестителя

Далее следуют изображения музицирующих ангелов





Над Адамом и Евой расположены сцены убийства Каином Авеля и жертвоприношение Каина и Авеля

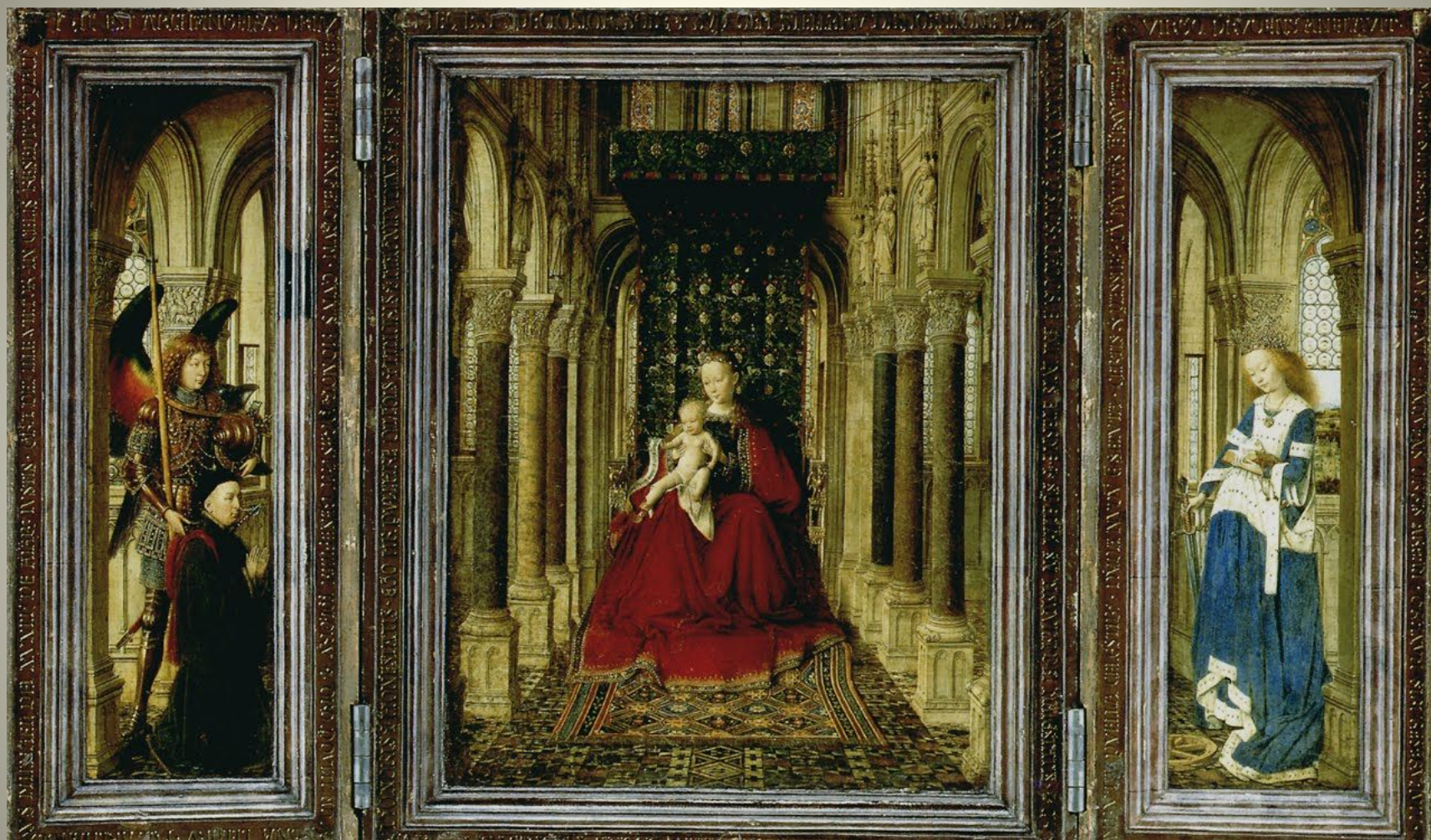


В середине нижнего яруса сцена поклонения жертвенному агнцу, символизирующему Христа. Перед жертвенником расположен фонтан. Слева от фонтана — группа ветхозаветных праведников, справа — апостолы, за ними папы и епископы, монахи и миряне



На правых боковых створках изображены шествия отшельников и пилигримов. На левых створках — шествие воинства Христова и Праведных Судей

МАДОНЫ



Алтарь Девы Марии



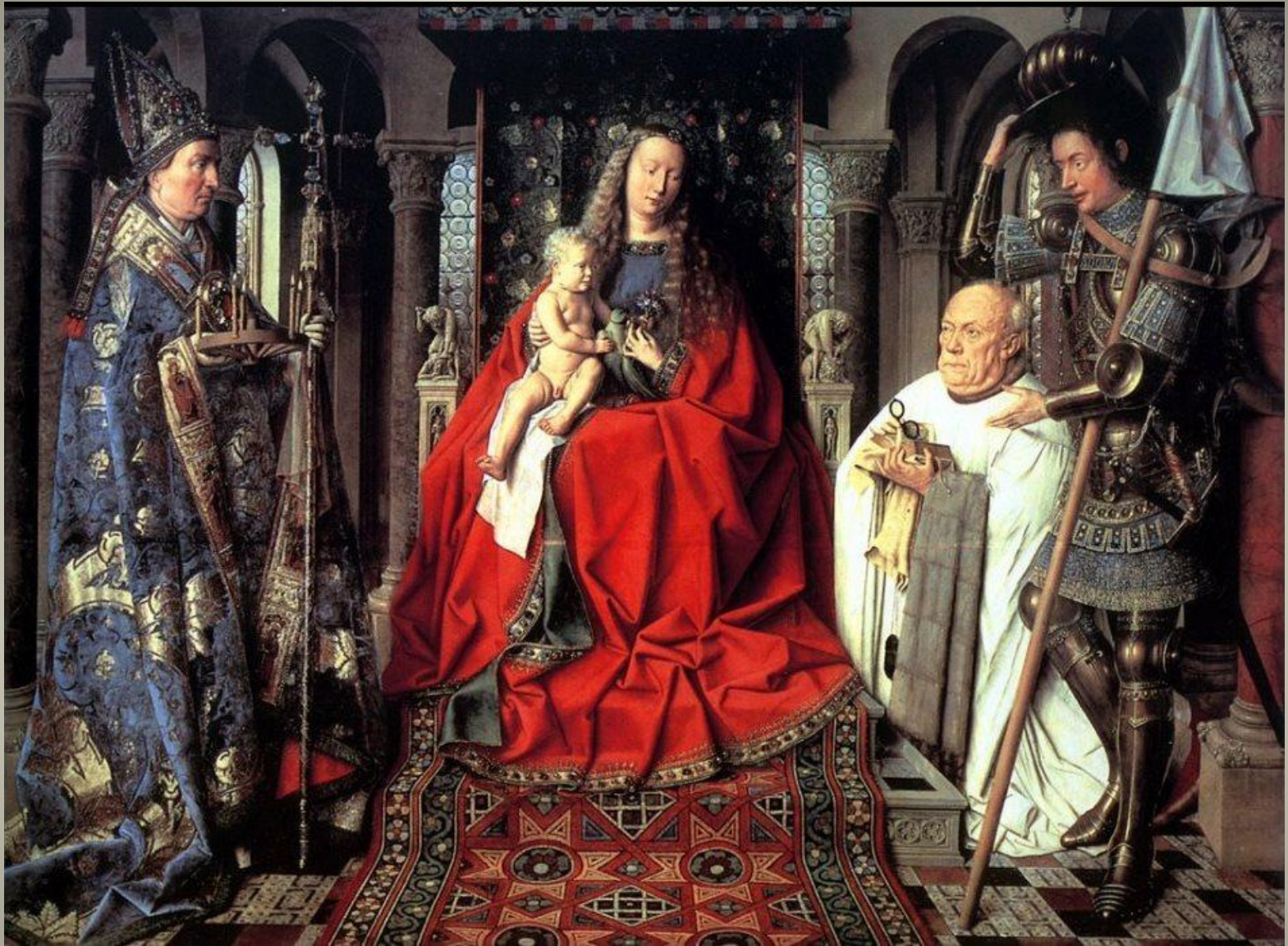
Благовещение



Мадонна в храме



Мадонна канцлера Ролена



Мадонна каноника ван дер Пале



Мадонна у фонтана

ПОРТРЕТЫ

Гуманистическая направленность искусства ван Эйка, интерес к человеческой личности сделали художника одним из ведущих мастеров в жанре портрета





Портрет мужчины в красном тюрбане



Портрет кардинала Альбергати



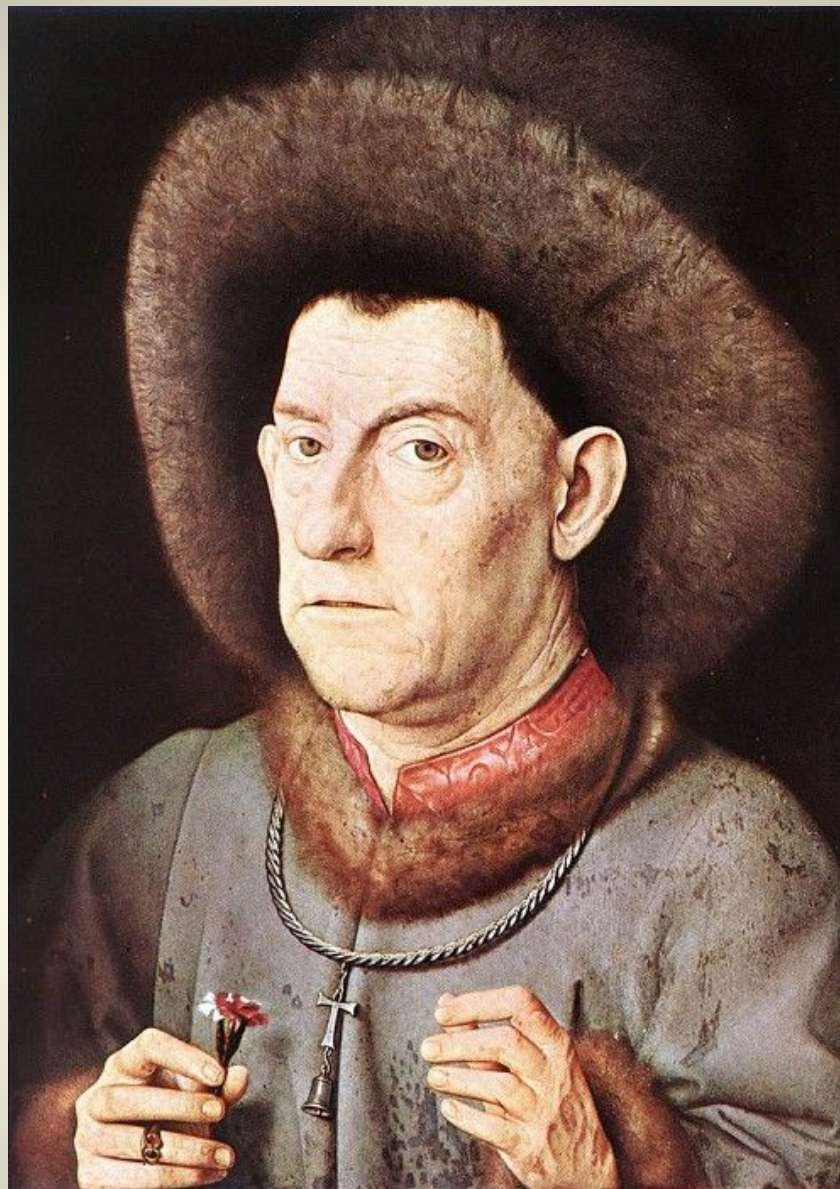
Портрет Маргареты ван Эйк



Портрет Бодуэна де Ланнуа



Портрет молодого человека. Тимофей



Мужчина с гвоздикой



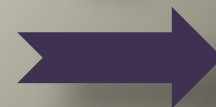
Портрет ювелира



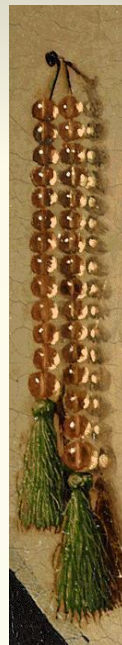
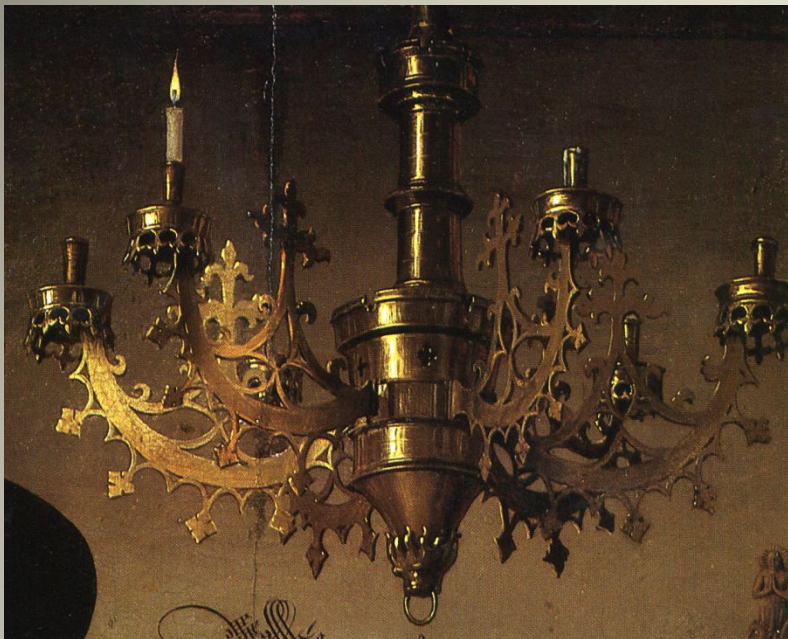
Портрет Джованни Арнольфини



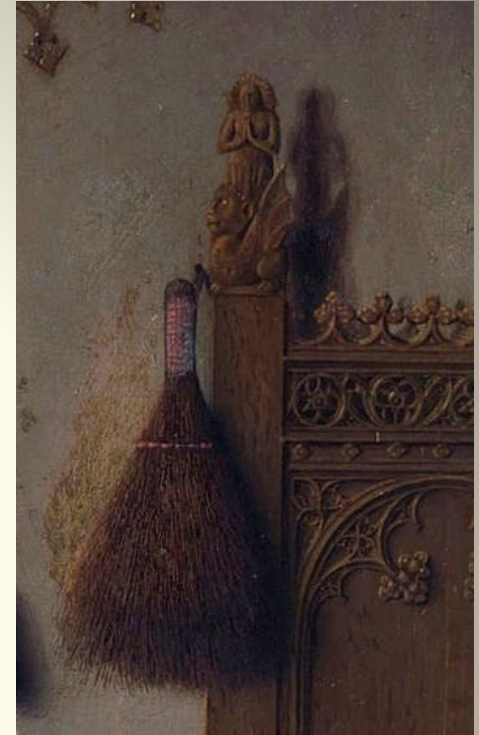
Портрет четы Арнольфини



На картине изображено бракосочетание богатого итальянского купца Джованни Арнольфини. Арнольфини с 1420 по 1472 гг. жил в Брюгге в качестве представителя банкирского дома Медичи, одной из богатейших семей Италии. В XV в. такой обряд, совершаемый в присутствии свидетелей, мог заменить церковное венчание. Бракосочетание совершается в святой святынь бюргерского дома — в тесной спальне, освещенной боковым светом, падающим из окна. Слева возвышается кровать под пологом — символ супружества.



Картина изобилует символическими деталями. На люстре горит единственная свеча — символ всевидящего ока Господня. Висящие на стене хрустальные четки — обычный подарок жениха невесте — символизируют чистоту, добродетельность и благочестие. Апельсин, лежащий на подоконнике, напоминает о средиземноморском происхождении супругов.



Оба супруга стоят на полу без обуви, что, согласно поверьям того времени, должно способствовать плодовитости. На спинке кровати вырезана фигурка женщины с драконом. Это может быть св. Маргарита, покровительница рожениц



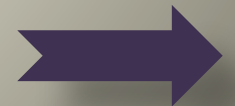
Почти каждую деталь можно интерпретировать в символическом смысле. Домашняя собачка – символ верности и любви. Фрукты на подоконнике, может быть намекают на плодovitость, на изгнание человека из Рая. Даже сброшенные башмаки считаются не случайностью, а напоминанием о святости брака



Зеркало написано почти со сверхъестественным мастерством. Особенно примечательно зеркальное отражение, включающее крошечный автопортрет ван Эйка рядом с другим мужчиной, возможно, официальным свидетелем на церемонии заключения брака



Особое значение для полотна имеет подпись художника, она стоит не как обычно — внизу, а на хорошо видимом месте между люстрой и зеркалом. Также сама формулировка необычна. Вместо — «Ян ван Эйк сделал», то есть написал этот портрет, стоит — «Ян ван Эйк был здесь». Эта формулировка как бы ставит печать на картину, превращая её в документ





Портрет четы Арнольфини – первый парный портрет в истории мировой живописи.



В творчестве ван Эйка нашли универсальное воплощение художественные принципы искусства Возрождения в Нидерландах – изображение реального мира и человека. Произведения художника утвердили ценностные ориентиры национальной художественной школы и определили пути развития всей нидерландской живописи XV века, заложив основы дальнейшего совершенствования жанров пейзажа, портрета и натюрморта.

РОГИР ВАН ДЕР ВЕЙДЕН



Рогир ван дер Вейден (1399/1400 – 1464) – ещё один гигант, представляющий северную традицию, ученик ван Эйка и Кампена. Там, где Ван Эйк стремился к характерному голландскому прагматическому реализму, Рогир (фламандец по происхождению) повышал эмоциональную температуру

Рогир ван дер Вейден – мастер изображения человеческих чувств. Ритмом и цветом Рогир передаёт эмоциональную напряжённость. Цвет не обезличен, а связан с душевным состоянием персонажей. Лаковый синий, лаковый пурпурный – сгустки эмоций, бьющие по нервам



Снятие с креста

Способность проникнуть во внутренний мир модели сделала Рогера ван дер Вейдена величайшим портретистом своей эпохи



Портрет Франческо д'Эсте



Портрет Филиппа Доброго



Женский портрет

Гуго ван дер Гус

Поиски места человека в мире находят продолжение в творчестве замечательного нидерландского художника Гуго ван дер Гуса (между 1435 и 1440 – 1482)



Самое известное произведение Хуго ван дер Гуса – большой алтарный образ Поклонение пастухов, т.н. алтарь Портинари. Он был написан ок. 1475 по заказу Томмазо Портинари, агента Медичи в Брюгге, и отправлен на корабле во Флоренцию, где и находится до сих пор (в галерее Уффици). Вскоре после завершения работы над алтарем Портинари художник принял монашеский сан в монастыре Родендале близ Брюсселя



«Алтарь Портинари»



Иероним Босх

Основная проблема нидерландского искусства XV века – соотношение мира земного и небесного, добра и зла – находит своё завершение в творчестве последнего художника золотого века – Иеронима Босха (около 1450 – 1516).



ПИТЕР БРЕЙГЕЛЬ СТАРШИЙ

Органично воспринял достижения итальянского Ренессанса Питер Брейгель Старший (1525/1530 – 1569), предпринявший путешествие по Франции и Италии.



Величественный мир, открывшийся перед ним в альпийских горах, повлиял на сложение у Брейгеля особой философии мира и природы: его волнует образ родной земли и вечный закон, по которому живут природа и народ

Пройдя путь от творчества ван Эйка до Брейгеля, нидерландское искусство открыло для себя реальный мир: через утверждение индивидуальности у ван Эйка и ван дер Вейдена пришло к понятию человечества у Босха и Брейгеля; и от «рая на земле» к объективной картине природы, равноправной частью которой является человек