

История России 9 класс

Россия и мир

на рубеже

XVIII – XIX вв.

Домашнее задание

- §1, читать.
- Готовиться к проверочной работе по теме.
- Работа с картой – задание №2.

Население в начале XIX века

**Российской
империи**

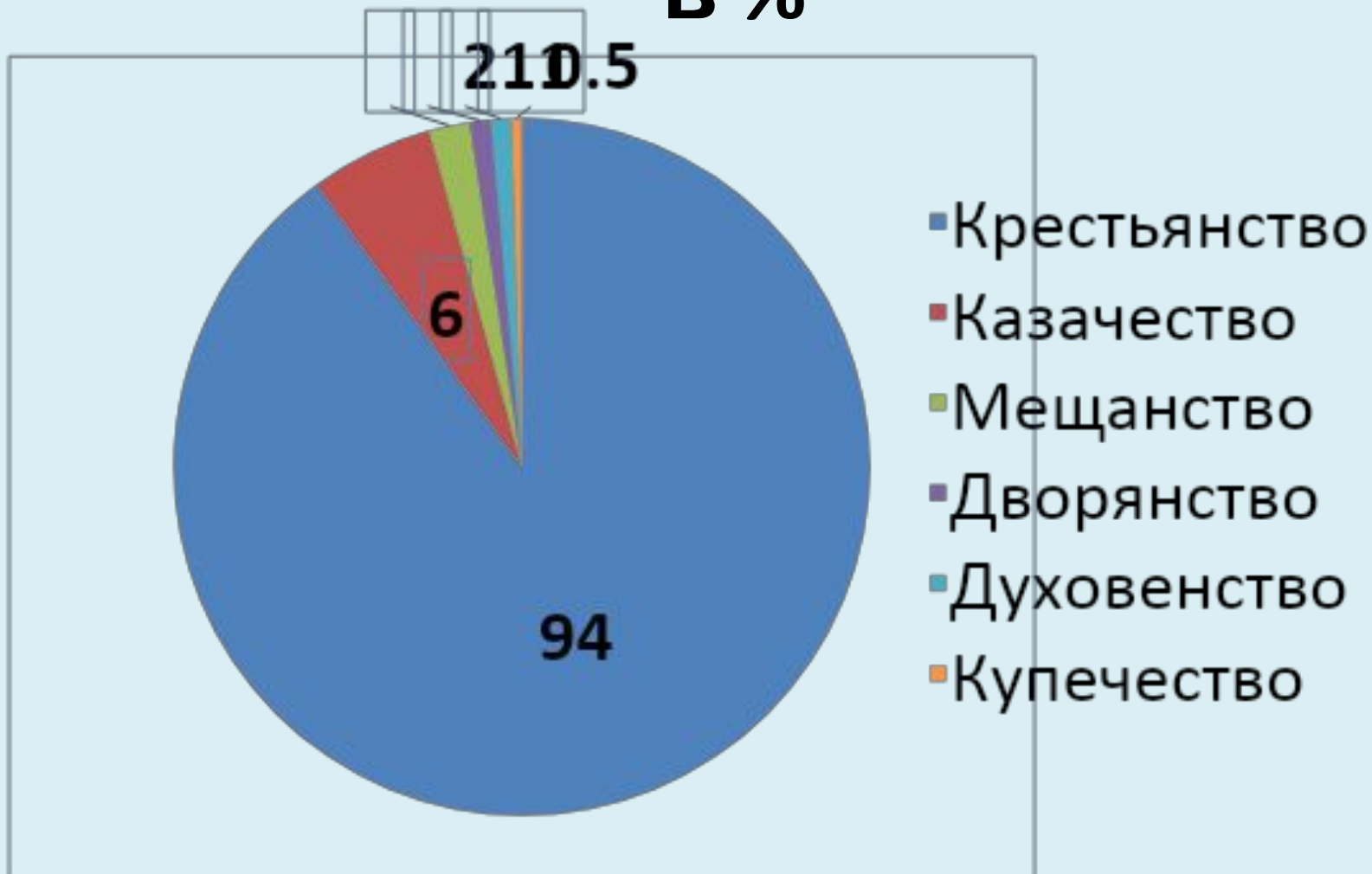
43,7 млн

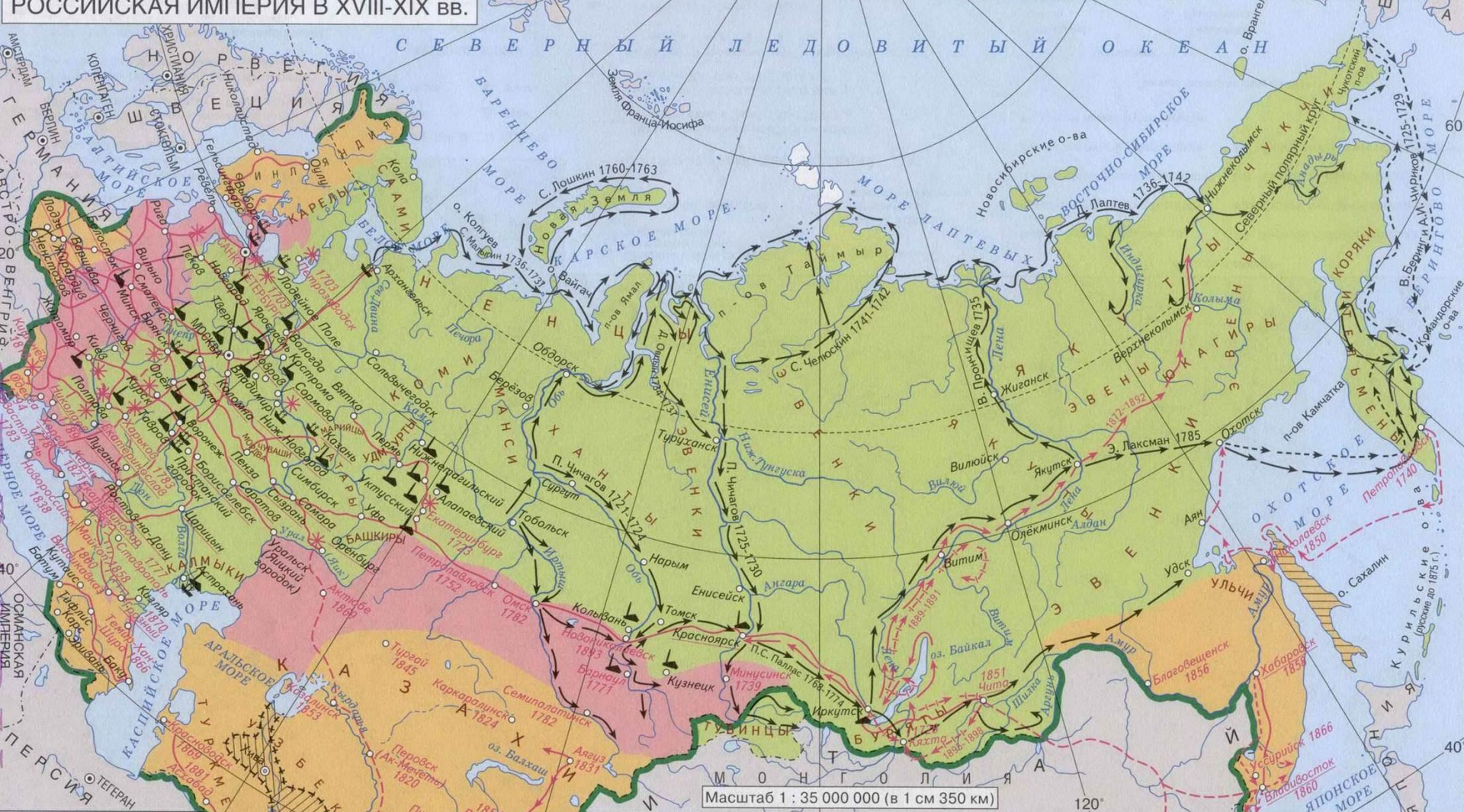
**в т.ч. за
Уралом**

3 млн

Население России в начале XIX в.,

В %





- Территория России к концу XVII в.
- Промышленные предприятия, построенные в XVIII в. (металлургические и металлобрабатывающие заводы, текстильные мануфактуры)
- Судостроительные верфи
- Укрепленные линии, построенные в конце XVIII в.
- Первая Камчатская экспедиция В. Беринга и А. И. Чирикова в 1725-1729 гг.
- Важнейшие пути исследователей Сибири и Дальнего Востока в XVIII в.
- Территории, вошедшие в состав Российской империи в XVIII в.
- Населенные пункты, в которых промышленность возникла в XIX в.
- Железные дороги, построенные до 1861 г. / с 1861 г. по 1900 г.
- Строившиеся в 1900 г.
- Города, основанные XVIII и XIX вв. / Позднее основания городов

- Крупнейшие ярмарки XVIII и XIX вв.
- Территории, вошедшие в состав Российской империи в XIX в.
- Территории Бухарского эмирата и Хивинского ханства, зависимых от Российской империи

ВАЖНЕЙШИЕ ЭКСПЕДИЦИИ В XIX В.

- Г. И. Невельской 1849-1857 гг.
- П. П. Семёнов-Тян-Шанский 1856-1857 гг.
- Н. М. Пржевальский 1867-1869 гг. (Уссурийская экспедиция)
- И. Д. Черский 1872-1892 гг.
- В. А. Обручев 1889-1891 гг., 1895-1898 гг.
- Граница Российской империи на 1900 г.

РУССКИЕ ВЛАДЕНИЯ В АМЕРИКЕ

- Экспедиции русских исследователей Северной Америки и Алеутских островов в XVIII в.
- Граница русских владений, установленная в 1824-1825 гг.
- Территория русских владений, проданная Соединённым Штатам Америки в 1867 г.

Религиозный состав населения Российской империи

религия	народы
Православие (87 % населения)	Русские, украинцы, белорусы, представители других народов
католичество	Поляки, литовцы
протестантизм	Латыши, эстонцы, немцы
ислам	Татары, башкиры, горцы Кавказа
буддизм	Калмыки, буряты
язычество	Многие народы Поволжья, Севера, Сибири и Дальнего Востока

Сословия

большие закрытые группы людей, обладающие определёнными правами, привилегиями и обязанностями, закреплёнными законом и передающиеся по наследству.

Сословный строй в России

Сословия	Права и обязанности
Дворянство	Права: владение именьями, сословное самоуправление, освобождение от обязательной службы, телесных наказаний, налоговые льготы
Духовенство	Права: освобождение от обязательной службы, телесных наказаний; налоговые льготы
Купечество	Обладали правами и обязанностями в зависимости от гильдии.
Мещанство	Права: занятие городскими промыслами и мелкой торговлей. Обязанности: рекрутская повинность, уплата налогов.

Сословный строй в России

**Крепостные
крестьяне**

Обязанности: барщина, оброк в пользу помещика; рекрутская повинность, уплата налогов.

**Государственные
крестьяне**

Права: заключать сделки, вести торговлю, владеть собственностью.

Обязанности: барщина, оброк в пользу государства, рекрутская повинность, уплата налогов.

Казачи

Права: владение землёй, самоуправление.

Обязанности: военная служба.

Сословный строй в России

Крестьяне:

- государственные: лично свободны, несут повинности в пользу государства,
- крепостные (помещичьи, владельческие): находятся в поземельной и личной зависимости от дворянина-помещика по **крепостному праву**, несут повинности в пользу государства (рекрутская, налоги) и в пользу помещика (барщина, оброк), не имеют права уйти от помещика, являются его собственностью,
- удельные (собственность правящей династии).

Крепостное право – система норм, закрепляющих зависимость крестьян от землевладельцев (феодалов).

- Запрет уходить с земли («крепость» к земле);
- Наследственное подчинение власти феодала (административной и судебной);
- Запрет на приобретение земли и недвижимости;
- Повинности: государству (рекрутская, подушная, ямская и др.) и феодалу (барщина, оброк);
- Крестьянин и его имущество – собственность феодала.

Сословный строй в России

Купечество: права и обязанности 3 гильдий

1

- Права: внешняя и внутренняя торговля. Освобождение от налогов, телесных наказаний, сословное самоуправление.

2

- Права: внутренняя торговля, сословное самоуправление.
- Обязанности: рекрутская повинность, уплата налогов.

3

- Права: городская и уездная торговля, сословное самоуправление.
- Обязанности: рекрутская повинность, уплата налогов.

Классы

большие открытые группы людей, различающиеся своим положением по отношению к капиталу, средствам производства и местом в производстве.

Административно-территориальное деление

Империя



Губернии (генерал-губернаторства)



Уезды



Волости

Развитие экономики России на рубеже XVIII – XIX вв.

Экономика страны основывалась на **крепостнической системе хозяйства.**

Усиление эксплуатации крестьян, налоговый гнёт вели к разорению и упадку крестьянских хозяйств.

Крестьяне не были заинтересованы в результатах своего труда. Не находили применения в сельском хозяйстве технические изобретения.

Мануфактурная промышленность, основанная на вольнонаёмном труде, развивалась очень медленно.

Сохранение крепостных порядков обрекало страну на застой, в то время как в Европе наблюдалось бурное экономическое развитие благодаря промышленному перевороту.

Политический строй России к началу XIX в.

По своему политическому устройству Россия была **самодержавной монархией**. Во главе государства стоял император (в просторечии царь), Россия официально именовалась Российской империей.

Самодержавие – форма правления, при которой единственным источником законодательной, исполнительной и судебной власти является воля наследственного монарха, выраженная в манифестах и указах.

Политический строй России к началу XIX в.

Центральные органы власти в начале XIX века

ИМПЕРАТОР
(носитель верховной законодательной,
исполнительной и судебной власти)

Генерал-прокурор

**Правительствующий
Сенат**

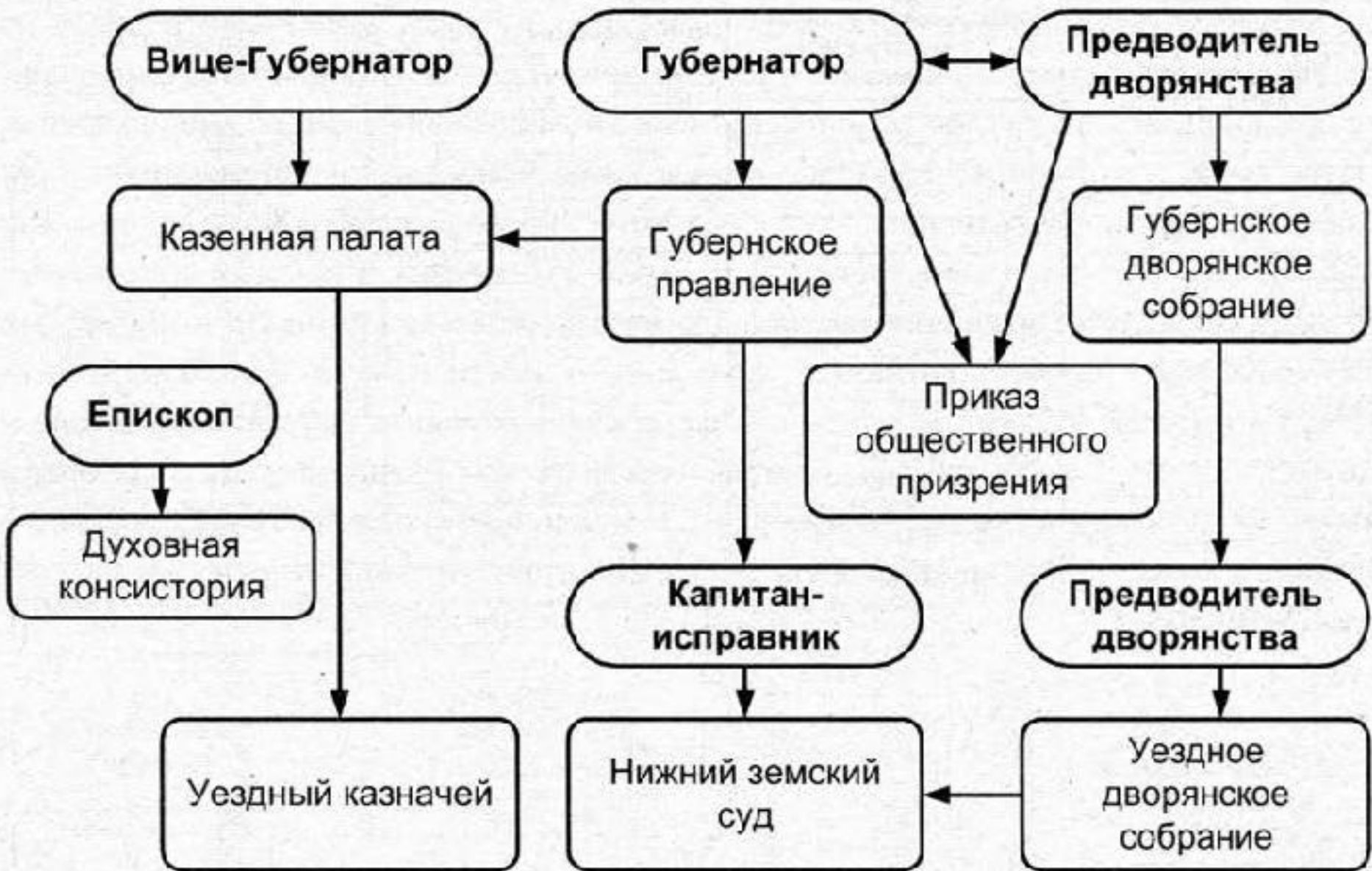
**Президенты
коллегий**

Коллегии

Обер-прокурор

**Святейший
Синод**

Губернии



Уезды

