

Спортивные игры

Баскетбол

Студент: Жданова Анна

Группа: ИСОГ 19-11-1

История возникновения

- История баскетбола берет начало в конце девятнадцатого века — в 1891 году. Учитель физкультуры спрингфилдского колледжа Молодежной христианской ассоциации **Джеймс Нейсмит** в целях разнообразия спортивного досуга своих подопечных закрепил пару корзин из—под фруктов в противоположных сторонах зала. Тогда современный баскетбол приобрел свои первые очертания — ученики были разделены на две команды, и главной задачей каждой было забросить максимальное количество мячей в корзину соперника. Но так как корзины были фруктовыми, они имели дно — и поэтому после каждого точного попадания молодым людям приходилось залезать на стремянку и доставать свой победный мяч.
- Еще одной непривычной и забавной для современного человека деталью было то, что команды **не передвигались по залу** — игроки просто стояли на месте, двигаться и уж тем более делать дриблинг им запрещалось. Конечно, с более поздним баскетболом эта наивная игра не имела ничего общего — но именно она положила начало истории возникновения и развития игры в баскетбол.



Начало игры

Игра начинается с того, что в центре площадки судья бросает мяч вверх между 2 игроками, каждый из которых пытается отбить мяч своей команде. Остальные игроки команды находятся вне центрального круга или в передней зоне



Состав команды

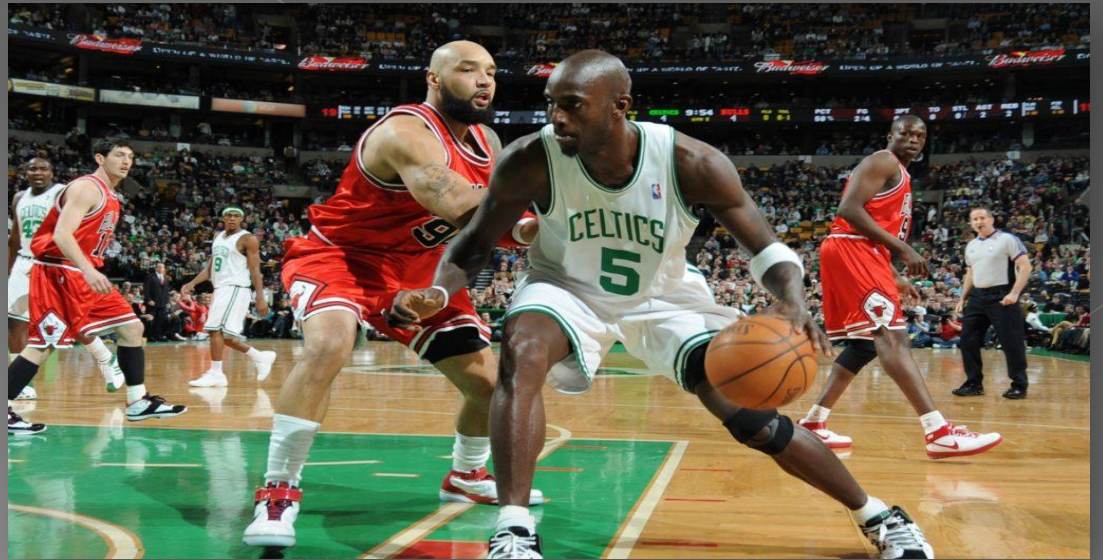
В состав каждой команды входят 5 основных и 5-7 (на крупных турнирах) постоянных запасных игроков, которые могут вступать в игру только после остановки игры и свистка судьи.

Если команда, владеющая мячом, имеет право на замену при каждой остановке игры, то команда, не владеющая мячом, имеет право на замену только в случае отскока мяча и тайм-аута или когда команда, владеющая мячом, делает замену.



Нарушение правил

- **аут** - мяч покидает пределы игровой площадки
- **пробежка** - игрок, который контролирует мяч, совершает сверх ограничений перемещение ног, установленное правилами;
- **нарушение ведения мяча**, которое включает в себя двойное ведение и пронос мяча;
- **три секунды** - игрок нападения находится в зоне штрафного броска больше трех секунд в то время, когда его команда владеет мячом в зоне нападения;
- **восемь секунд** - команда, которая владеет мячом из зоны защиты не вывела его в зону нападения за восемь секунд;
- **24 секунды** - команда, которая владеет мячом больше 24 секунд, и за это время не произвела броска по кольцу соперника;
- **плотно опекаемый игрок** - игрок удерживает мяч более пяти секунд, в то время как соперник плотно его опекает;
- **нарушения возвращения мяча в зону защиты** - команда, которая владела мячом в зоне нападения, переводит мяч в зону своей защит



Спасибо за внимание!