

Социально – экономическое развитие России в XVII в.



Территория и население

В XVII в. территория России росла необычайно быстро, причём расширение границ и освоение новых земель крестьянами часто шли рядом. В середине столетия в восточном направлении землепроходцы достигли побережья Тихого океана, на западном были возвращены утраченные в годы Смуты земли и присоединена Левобережная Украина, на южном отвоёваны в столкновениях с крымскими татарами и другими кочевыми народами, территории до линии Тамбов – Белгород.

Территориальный рост стимулировал экстенсивное развитие хозяйства.

В конце XVI в. население России составляло около

БОЛЬШАЯ ЗАСЕЧНАЯ ЧЕРТА в 17 в.

50 0 50 100 км

— Большая засечная черта

Тулльская Названия засек Δ Крепостцы

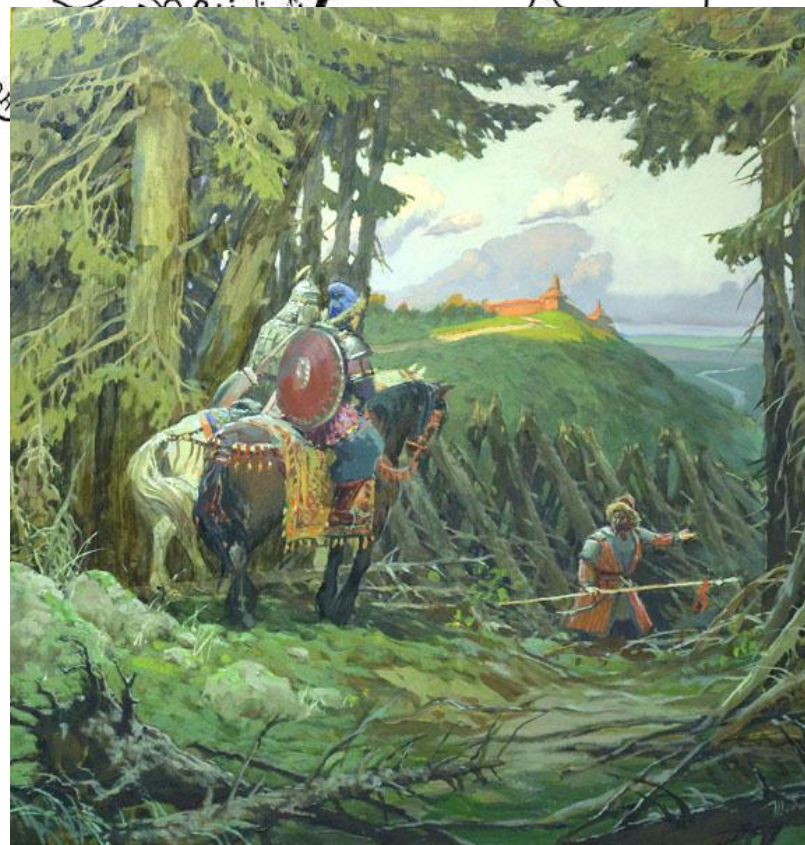
⌋ Ворота в засеках ○ ○ ○ ○ Леса

Цифрами обозначены засеки:

1 Перемышльская 2 Лихвинская 3 Одоевская



На южном направлении завоевания сопровождались строительством укреплений, так называемых засечных черт (от слова «засека» – нагромождение поваленных деревьев.





На сторожевой границе Московского государства. Худ.

Ремесленное производство и появление мануфактур

Углубление общественного разделения труда – характерная черта экономического развития России в XVII в.

Появление первых российских мануфактур связано с именем голландского купца **Андрея Виниуса**, которому к концу 1630 – х гг. удалось построить в районе Тулы и Каширы три вододействующие металлургические мануфактуры **Андрей Денисович**





Гири 17 в.

**Строительство водяной
мельницы**

Ярмарки

Крупнейшим экономическим и торговым центром оставалась Москва. Здесь отстроили на Яузе первые мельницы для производства бумаги и пороха. Из Европы поставляли промышленные изделия, в основном предметы роскоши, оружие, ткани. Вывозились из России: хлеб, пушнина, пенька, полотно, кожи, сало, поташ, воск.

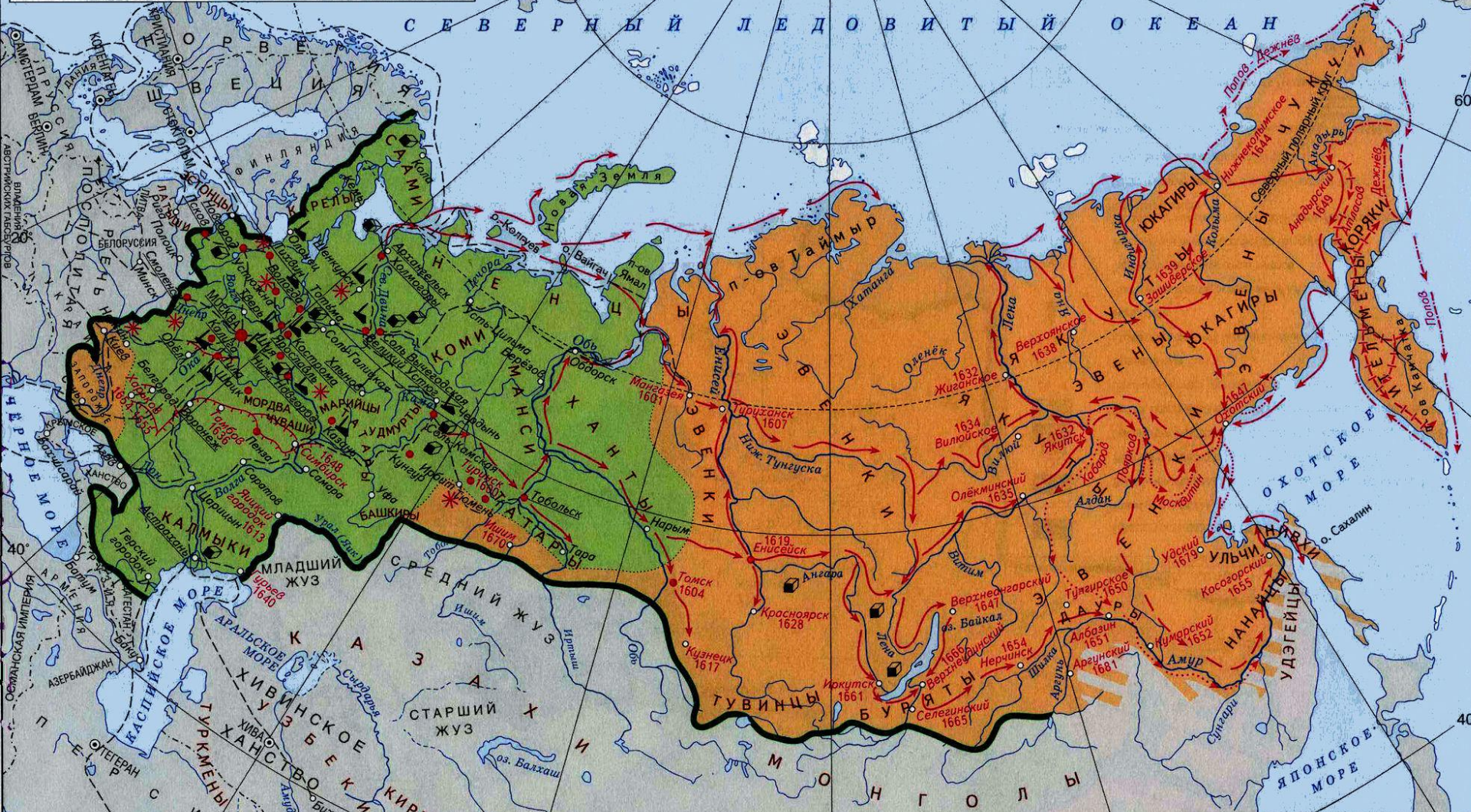


Важную роль в формировании единой экономической системы сыграли ярмарки всероссийского значения, такие как **Макарьевская** на Волге, **Ирбитская** на Урале, **Свенская** под

Макарьевская
ярмарка



РОССИЙСКОЕ ГОСУДАРСТВО В XVII В.



ЭКОНОМИЧЕСКОЕ РАЗВИТИЕ РОССИИ

- Российское государство в начале XVII в.
- Территории, вошедшие в состав России в XVII в. (до 1689 г.)
- Территории, осваиваемые русскими в XVII в.
- Тамбов** Населённые пункты, основанные в XVII в.
- 1640** Годы основания населённых пунктов
- Важнейшие центры ремесленного производства (кузнечного, кожевенного, полотняного, поташного)

- Главные районы соледобычи и солеварения
- Важнейшие мануфактуры, возникшие в XVII в. (железодельные и оружейные, кожевенные, суконные и полотняные)
- Хлынов Крупные торговые города
- Крупнейшие ярмарки
- Торговые пути
- Важнейшие укрепленные линии и засечные черты

ВАЖНЕЙШИЕ ПУТИ РУССКИХ ЗЕМЛЕПРОХОДЦЕВ

- Иван Москвитин в 1639-1642 гг.
- Василий Поярков в 1643-1646 гг.
- Федот Попов - Семен Дежнев в 1648-1649 гг.
- Ерофей Хабаров 1649-1653 гг.
- Владимир Атласов в 1696-1699 гг.
- Другие землепроходцы
- Границы государств к 1689 г.