

# Романтизм в искусстве

**Романтизм** - принцип восприятия мира, predetermined обостренным ощущением разлада между идеальными порывами души и обыденной жизнью; направление в искусстве и литературе конца XVIII - первой половины XIX века, стремившееся к изображению исключительной личности в исключительных обстоятельствах.

# ПОНЯТИЕ О РОМАНТИЗМЕ

**романтик** → последователь романтизма  
→ идеалист-мечтатель

**романтика** → то, что содержит идеи и чувства, эмоционально возвышающие человека; условия жизни, обстановка, содействующие такому мироощущению

**романтический** → мечтательно настроенный  
→ относящийся к романтизму

# Главные эстетические принципы

- ▶ Неприятие реальной жизни
- ▶ Исключительность романтического героя
- ▶ Природа как выражение стихийного начала жизни, праобраз Свободы
- ▶ Культ прошлого: идеализация Античности и Средневековья
- ▶ Интерес к фольклору
- ▶ Экзотика дальних стран

# Романтизм в живописи

Развитие романтизма в живописи протекало в острой полемике с приверженцами классицизма. Романтики укоряли своих предшественников в «холодной рассудительности» и отсутствии «движения жизни».





# От классицизма к романтизму

Рассмотрите портрет: кого изобразил художник и в какой момент? Обоснуйте свое мнение.



Давид. «Портрет Наполеона в его рабочем кабинете».



Гро. «Наполеон на Аркольском мосту».

# Изобразительное искусство романтизма

- ▶ Герой эпохи: портретная живопись
- ▶ В борьбе со стихией: пейзажная живопись
- ▶ Культ прошлого: интерес к фольклору, идеализация Античности и Средневековья
- ▶ Современная жизнь глазами романтиков
- ▶ Экзотика Востока



# Исключительность романтического героя

- ▶ Внутренняя раздвоенность
- ▶ Одиночество в реальном мире
- ▶ Поиски идеала и мечты
- ▶ Жизнь в сфере эмоций и чувств
- ▶ Герой не преклоняется перед миром природы.
- ▶ Предметы усиливают, повторяют черты героя или оттеняют по принципу контраста.





# Судьба романтического героя



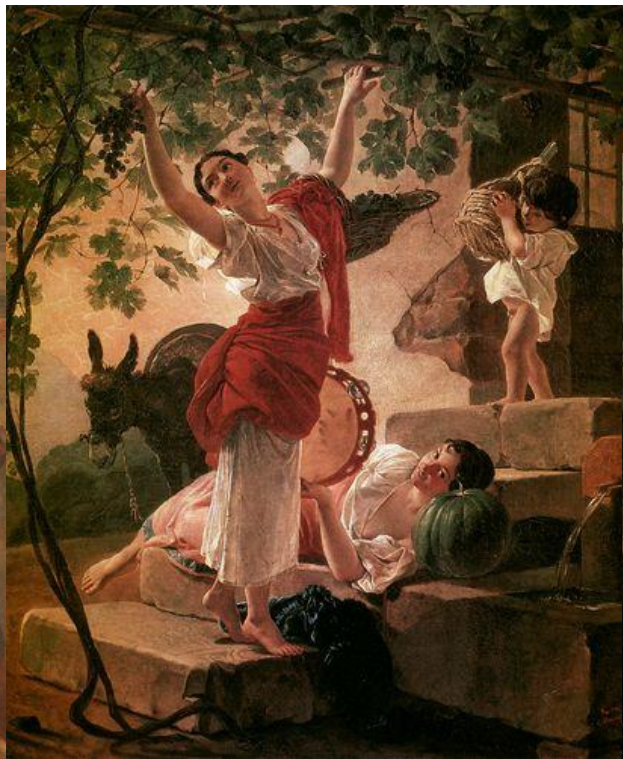
Судьба романтического героя чаще всего трагична: бросая вызов обществу, толпе, судьбе, всему миру, романтик оказывается одиноким, изгнанным, непонятым и часто в этом противостоянии с судьбой гибнет.

## «Романтический герой». Вывод:

- ▶ Романтический герой - исключительная личность. Он велик своим духом, нежеланием мириться с обыденностью.
- ▶ Внутренний мир героя-романтика противоречив.
- ▶ Герой-романтик устремлён к своему идеалу, чаще всего недостижимому, а потому удел романтика - одиночество.
- ▶ Судьба романтического героя чаще всего трагична.
- ▶ Идеалом для романтика становятся свобода, яркие характеры национальной истории, фантастическое.



**Карл Брюллов - один из наиболее ярких русских романтиков. Художника привлекали люди незаурядные, страстные, экзотически красивые.**





Сравните живописные полотна Д.Левицкого, В.Боровиковского и К.Брюллова - что прежде всего подчеркивают в человеке классицист, сентименталист и романтик?



Портреты, созданные художником-романтиком Орестом Адамовичем Кипренским, исполнены психологической глубины, (портреты Е.С.Авдулиной, Е.Давыдова, А.С.Пушкина).





Алексей Венецианов наблюдал воочию крестьянский мир и отражал его на картинах - тихий, безмятежный, посвященный заботам о земле, подчиненный размеренному ритму.



# ОСОБЕННОСТИ РОМАНТИЧЕСКОГО ПОРТРЕТА

- изображение героя в необычных обстоятельствах
- произвольность композиции
- динамичность
- отсутствие четких контуров
- использование контрастных цветов
- необычность цветового решения

# ГАЛЕРЕЯ РОМАНТИЧЕСКОГО ПЕЙЗАЖА







Каспар Давид Фридрих  
«Гибель во льдах»

Иван Айвазовский  
Ледяные горы



# Карл Брюллов Последний день Помпеи



## Айвазовского «Девятый вал»





# Уильям Тёрнер «Кораблекрушение»





Г. Гейне



Ф. Шиллер



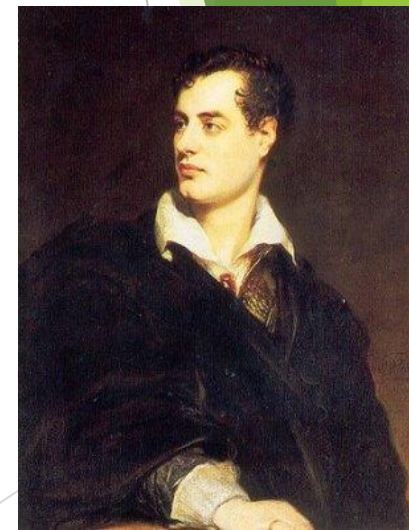
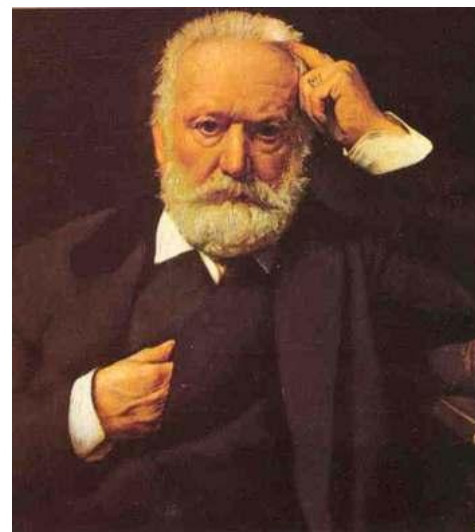
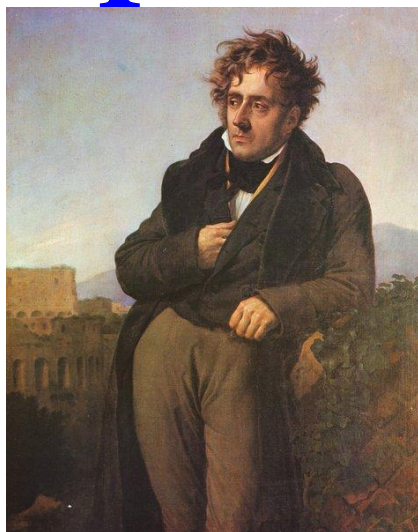
И. В. Гёте

# Литературная галерея романтизма



Шелли

Р. Шатобриан



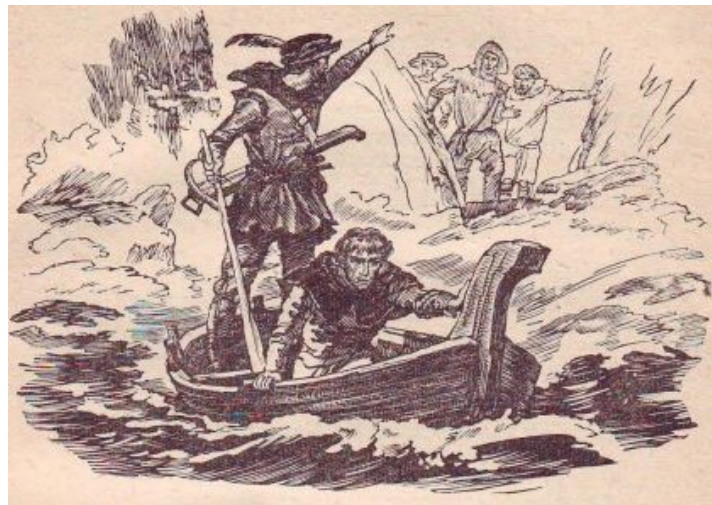
Дж. Байрон

В. Гюго





«Лорелай»

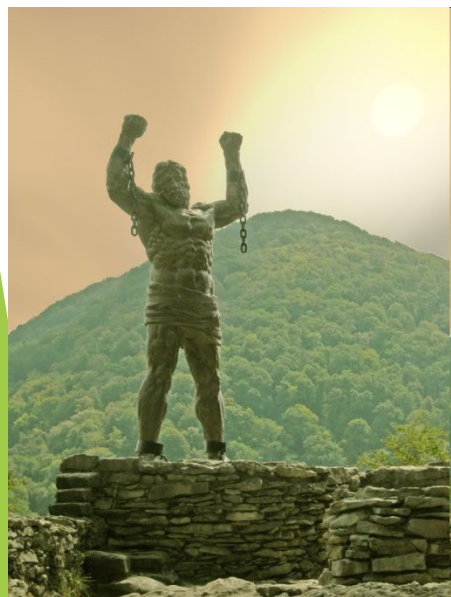


«Вильгельм Телль»



«Фауст»

# Герои романтизма



«Освобожденный Прометей»

«Атола»



«Гаврош»



«Каин»

# Слово в искусстве романтизма.

- ▶ Поэтическое слово служит передаче исключительного по силе и яркости чувства.
- ▶ Герои конфликтуют с обществом.
- ▶ Герой романтиков- сильная личность, человек высокой страсти, живущий стремлением к свободе.
- ▶ Тон повествования- взволнованный, лирический, эмоциональный.
- ▶ Краски сгущены, используется гротеск, символика, аллегория.



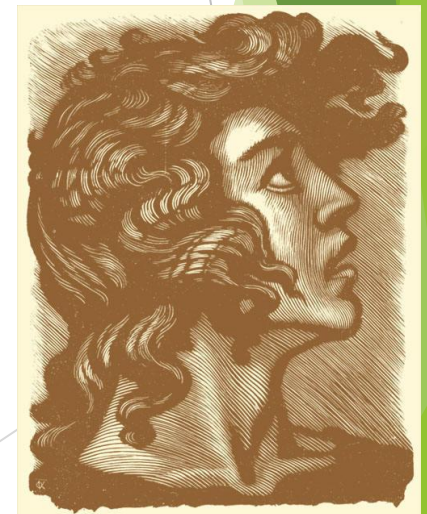
# Русский романтизм



**Баллада  
«Светлана»**



**Поэма  
«Бахчисарайский  
фонтан»**



**Поэма  
«Мцыри»**



# Архитектура эпохи романтизма





Вокзал в Петергофе  
архитектор Николай Бенуа





Готическая капелла  
парк Александрия Петергоф  
архитектор Карл Шинкель





## Платье в стиле «романтизм»

- ▶ В первой половине XIX века складывается новое художественное направление - романтизм. Происходит разрыв с классическим наследием античности и поворот к народным традициям европейского средневековья. Вкусы средних веков воскресли в украшениях и одежде





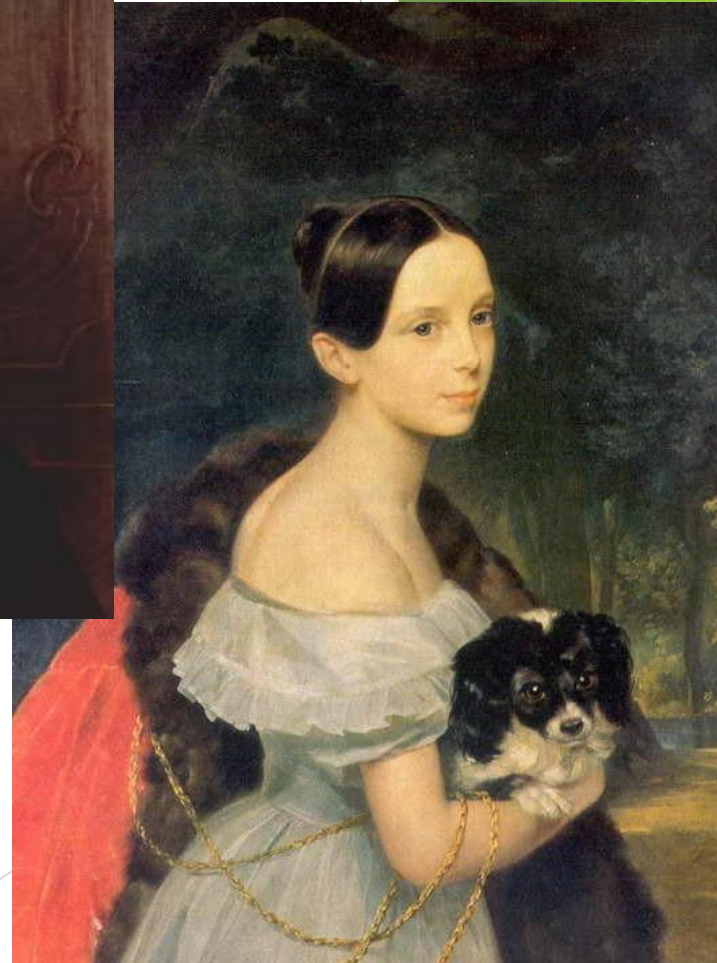
- ▶ В становлении новых идеалов моды немалую роль сыграли романы Вальтера Скотта, поэмы Байрона, картины Делакруа, музыка Бетховена и Шопена. В моде книжный герой, поэтому романтически настроенные женщины не расстаются с томиком любимого романа, носят его с собой в специальном кармане.





- ▶ Характерной чертой женского платья становится узкая талия и объемные рукава. Изящество талии композиционно подчеркивается таким деталями, как воротник, косынка, кружево













в интерьере

Романтика

