

МПСвЭПиТК

Приложение *DriveWindow*

1. Что такое *DriveWindow*

DriveWindow – это удобное 32-разрядное Windows-приложение для ввода в эксплуатацию и технического обслуживания приводов ABB premium с волоконно-оптической связью. *DriveWindow* представляет собой эффективный инструмент для инженеров-пусконаладчиков с возможностью удаленного подключения.

1.1.1 Основные особенности программы *DriveWindow*:

- может использоваться с приводами ACS800, ACS6000 и DCS600
- работа с несколькими приводами одновременно как с главным и подчиненными приводами
- использование протокола связи DDCS (DDCS – Distributed Data Communications Server – сервер распределенной передачи данных)
- мониторинг сигнала в числовом и графическом формате
- работа с параметрами привода
- удаленное подключение через локальную сеть (LAN) и внутреннюю сеть
- индикация текущего состояния подключенного привода
- графики трендов
- функции регистратора данных
- полное резервное копирование, которое позволяет создать на рабочем месте запасную карту
- работа под управлением операционной системы WinNT/2000/XP

1.1.2 Что такое *DriveWindow*?

- Инструмент для ввода в эксплуатацию и технического обслуживания, построенный на базе технологии OPC (OLE for Process Control – технология OLE для управления процессами)
- Включает в себя сервер *DriveOPC* (OPC-сервер для DDCS-сети)
- Инструмент для удаленного подключения (устанавливается на обоих концах соединения)
- Работает под управлением операционной системы Windows NT, Windows 2000 или Windows XP
- Полностью 32-разрядный код

1.1.3 Отличительные особенности программы *DriveWindow*:

- программа *DriveWindow* использует связь на базе протокола DDCS
- возможен удаленный доступ через внутреннюю сеть (интранет) (при этом доступен полный набор функций)
- современный пользовательский интерфейс

1.1.4 **Функции DriveWindow:**

- Операции управления (пуск, останов, эталонные значения и т.д.)
- Мониторинг (сигналов)
- Параметры (изменение значений)
- Регистратор данных (элементы управления, отображение)
- Регистратор неисправностей (отображение неисправностей, элементы управления)
- Резервное копирование и восстановление (полное резервное копирование программного обеспечения)
- Возможность вызова всех функций по сети (управление, мониторинг и т.д.)

1.1.5 **Оборудование, необходимое для работы программы DriveWindow:**

- плата ISA
- или плата PCMCIA (слот PCMCIA или слот PCI с адаптером PCI/PCMCIA)
- сетевой адаптер для удаленного подключения
- кабельные соединения DDCS

1.1.6 **Программа DriveWindow поддерживает:**

- до 10 DDCS-каналов (при работе под Windows NT – 5 каналов)

2. Требования к аппаратному и программному обеспечению

2.1.1 Компьютер

- IBM-совместимый ПК
- рекомендуется использовать процессор Pentium 150 МГц или более быстродействующий
- 64 Мб оперативной памяти
- Не менее 40 Мб свободного места на жестком диске
- привод CD-ROM
- свободный слот ISA, PCI или PCMCIA

Слот PCI можно использовать только совместно с адаптером PCI/PCMCIA.

2.1.2 Связь на базе протокола DDCS

- ISA-плата NISA-03
- или PCMCIA-карта NDPA-02 (слот PCMCIA или PCI с адаптером PCI/PCMCIA)
- кабельные соединения DDCS
- сетевой адаптер для удаленного подключения

Если программа *DriveWindow* используется исключительно как удаленный клиент, требуется только сетевой адаптер.

2.1.3 Программное обеспечение

- операционная система Win NT
- или Win 2000
- или Win XP

3.1.1 Установка

Перед установкой программы *DriveWindow* внимательно прочтите лицензионное соглашение (файл *Licence.pdf* или *Licence.htm*).

Перед началом установки завершите работу всех программ. Рекомендуется деинсталлировать все предыдущие версии программы *DriveWindow 2.0* и сервера *DriveOPC*. Деинсталлировать программу *DriveWindow 1.x* не требуется. Можно продолжать использовать программу *DriveWindow 1.x*, но нельзя запускать ее одновременно с *DriveWindow 2.0*.

Внимание! Для запуска установки пользователь должен иметь права администратора.

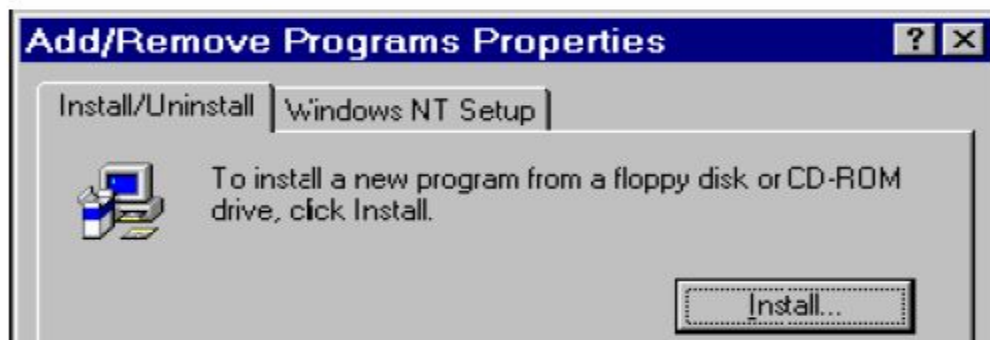
ПК может быть сконфигурирован таким образом, что после установки установочного диска *DriveWindow* в привод CD-ROM программа установки запустится автоматически. После этого отвечайте на вопросы программы и следуйте ее инструкциям.

Если программа установки (SETUP) автоматически не запускается, ее можно вызвать с панели управления (Control Panel) следующим образом.

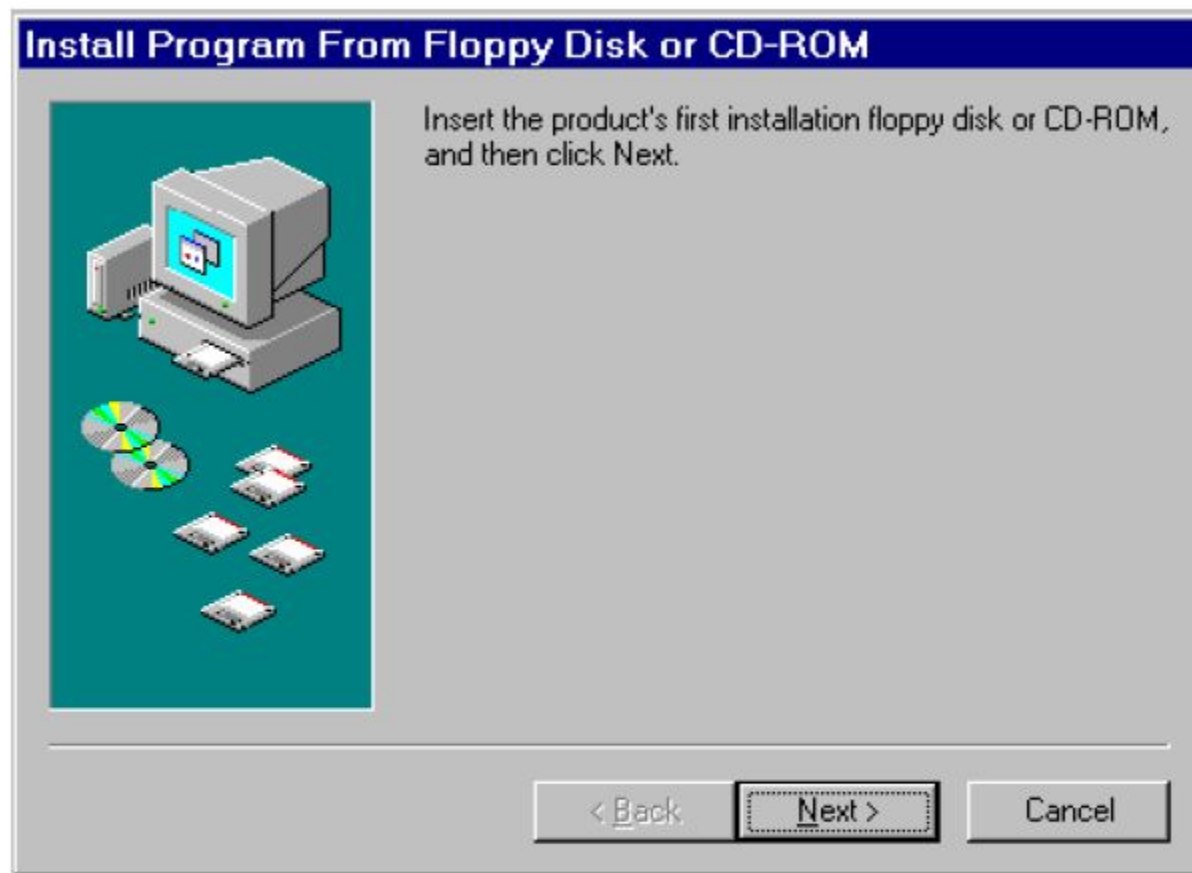
Откройте панель управления и дважды щелкните на значке Add/Remove Programs (Установка / удаление программ).



Нажмите кнопку Install... (Установить...).

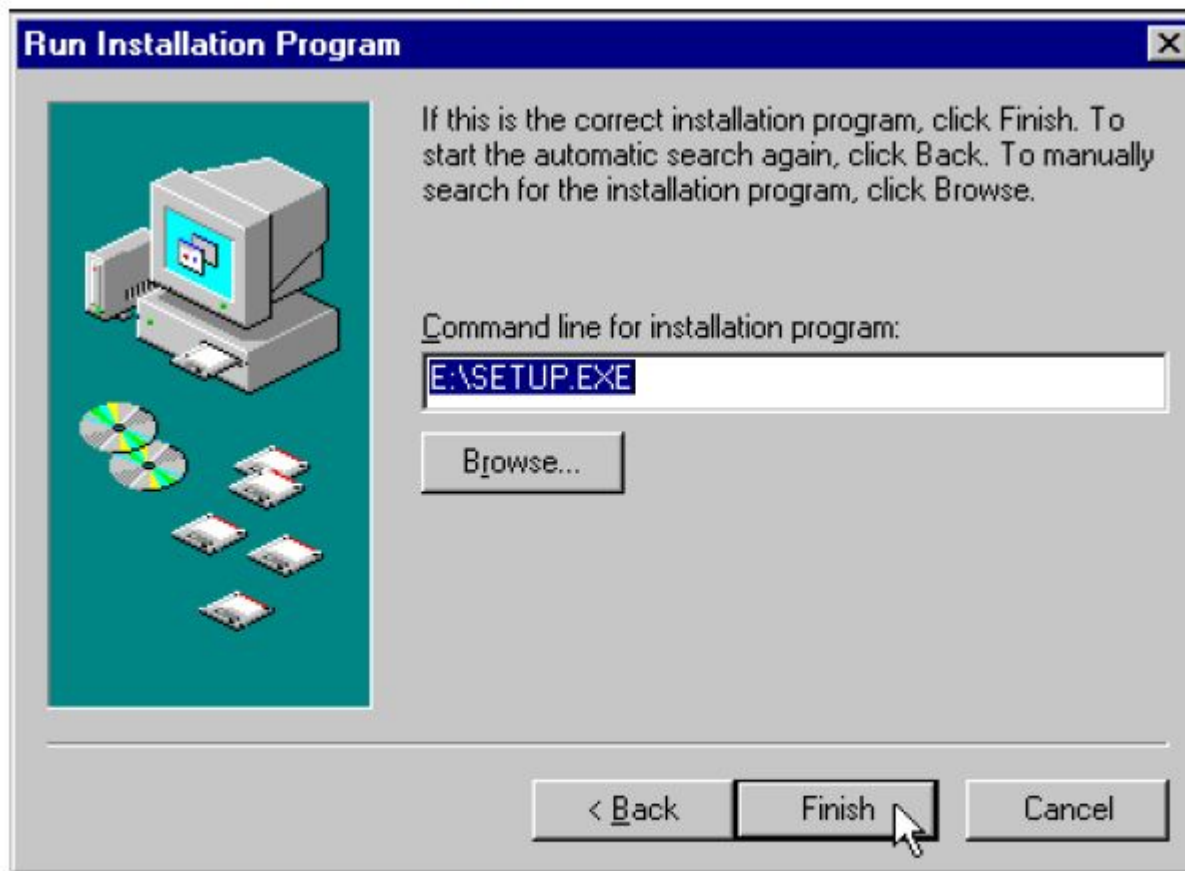


Вставьте инсталляционный компакт-диск программы *DriveWindow* в привод CD-ROM и нажмите кнопку **Next >** (Далее >).



Если программа **SETUP** автоматически не запустится, введите в командной строке команду **E:\SETUP.EXE** для запуска программы инсталляции (здесь предполагается, что **E:** – привод CD-ROM) или нажмите кнопку **Browse...** (Просмотр...) и выберите программу.

Нажмите кнопку **Finish** (Завершить). Программа **SETUP** начнет работу.

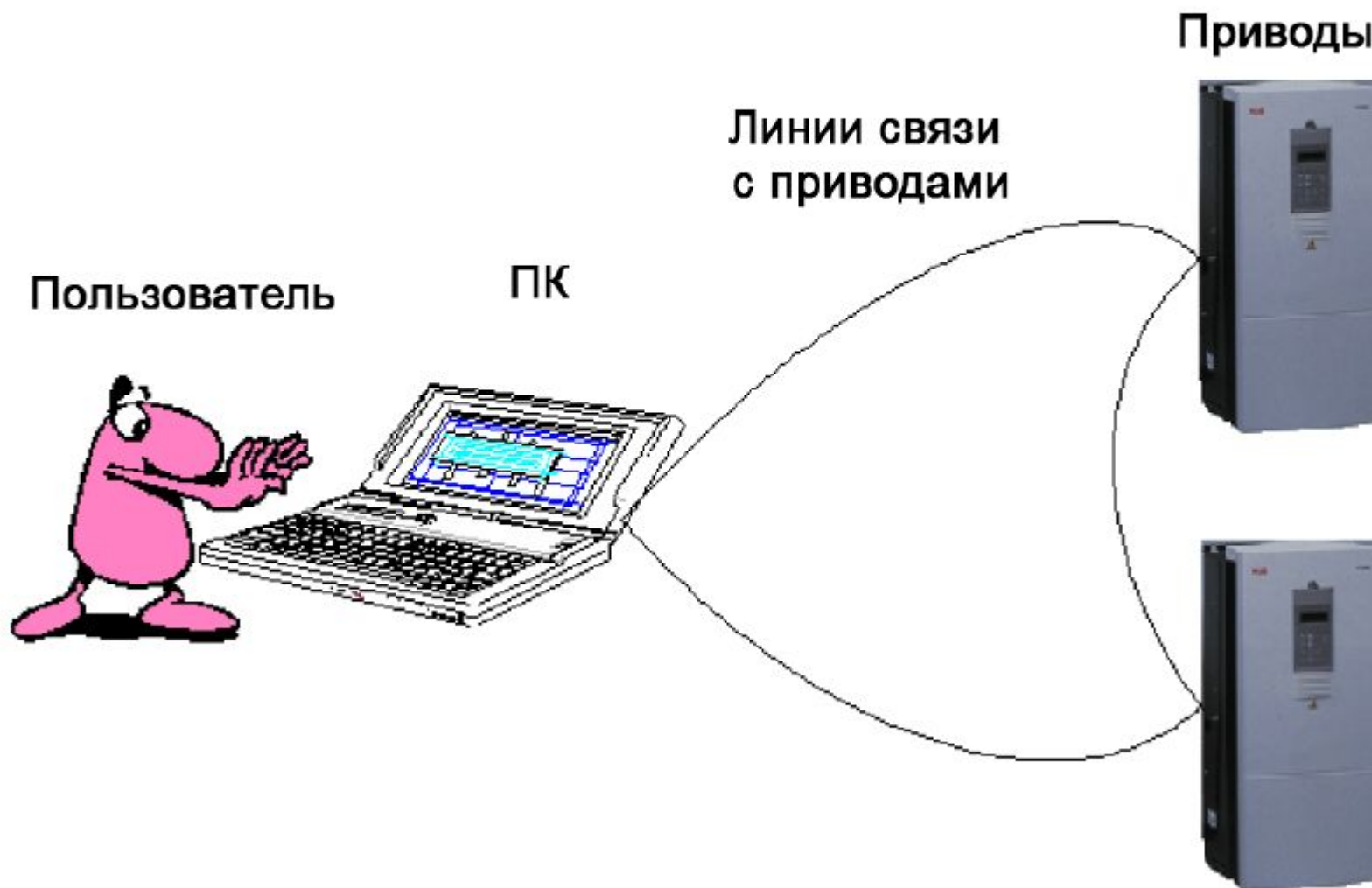


Отвечайте на вопросы и следуйте инструкциям программы инсталляции.

Использование в локальном режиме

Обычно программа *DriveWindow* используется в локальном режиме.

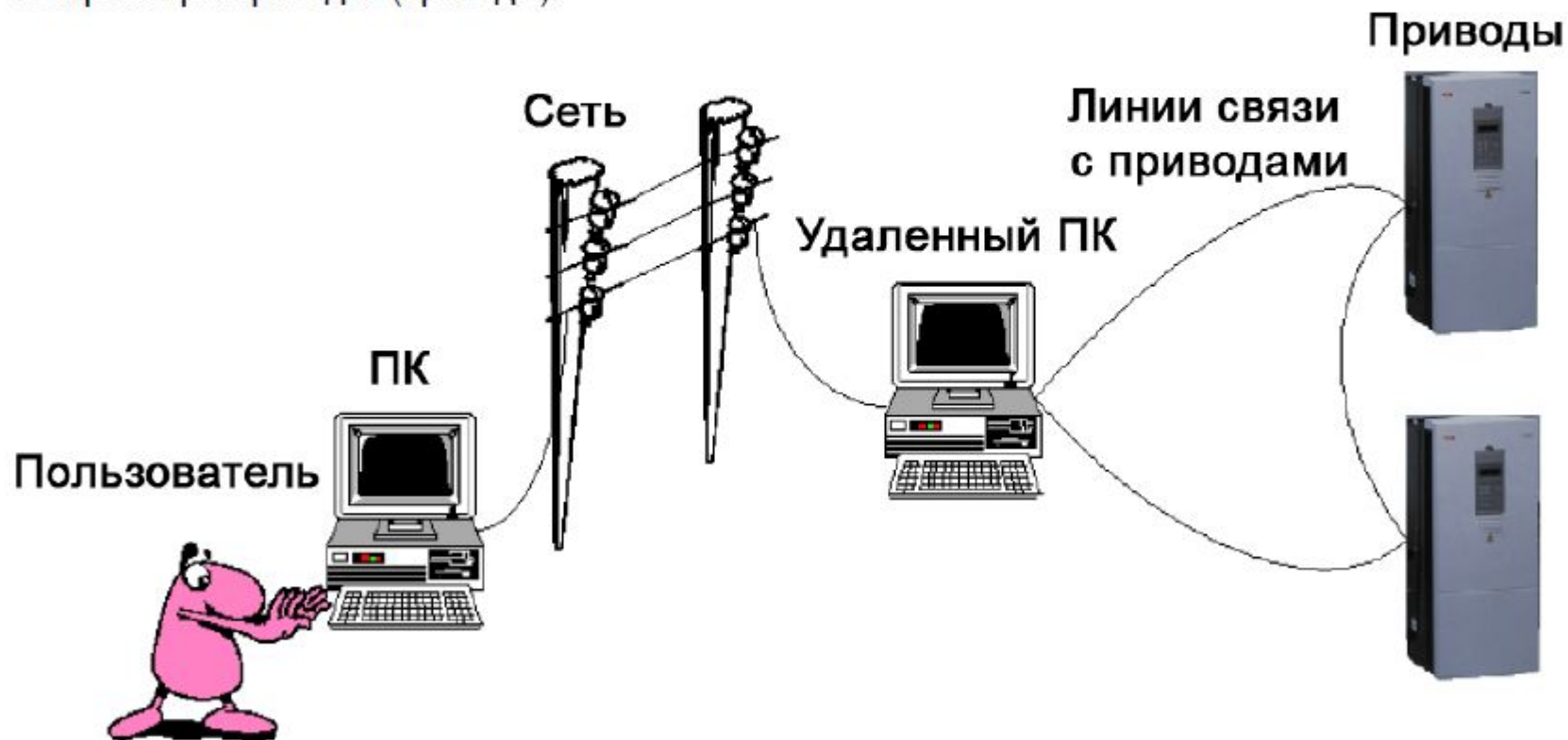
Среда включает в себя пользователя, ПК, линии связи с приводами и контроллеры приводов (приводы).



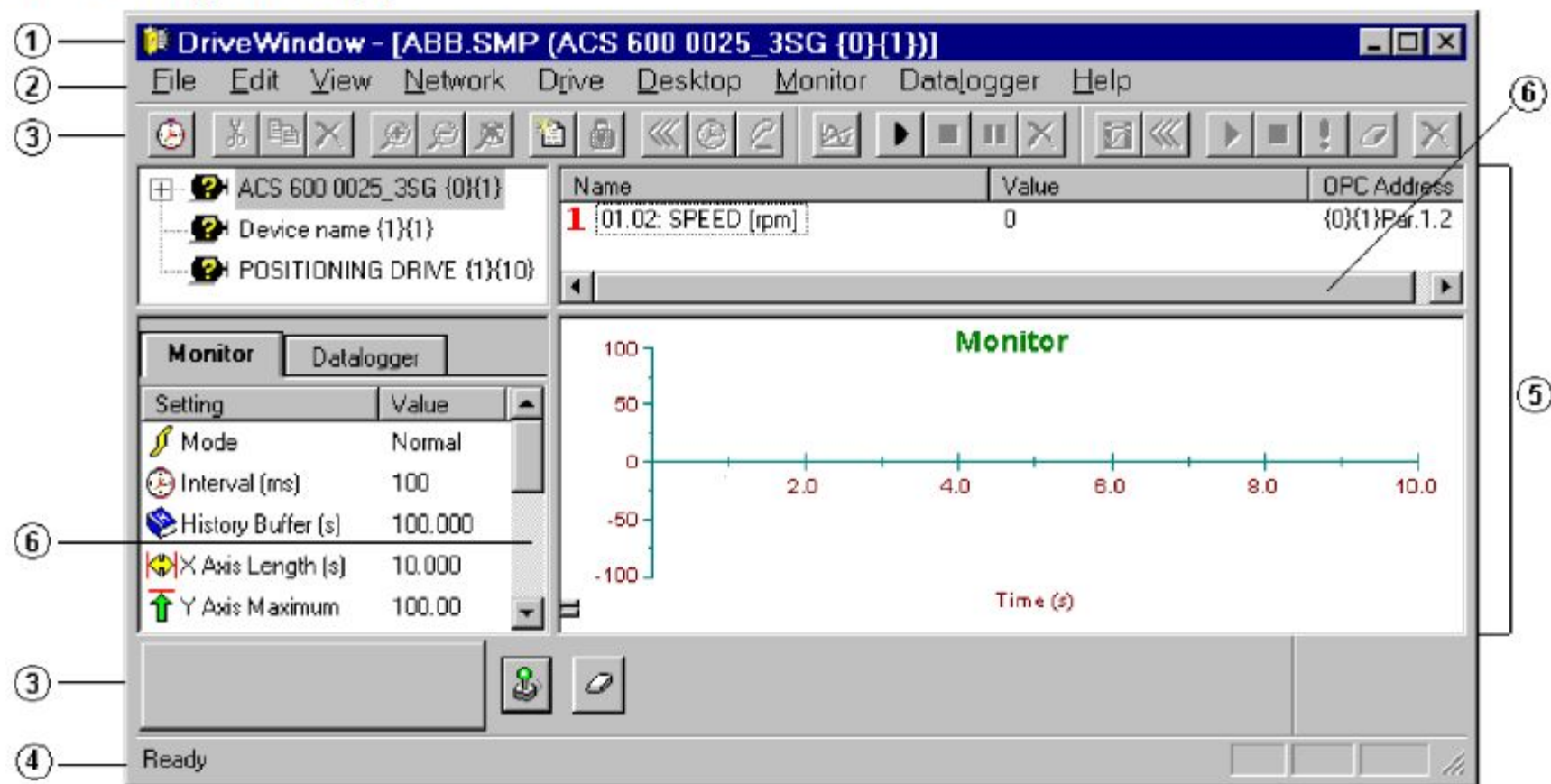
Использование в удаленном режиме

Программа *DriveWindow* может использоваться как в локальном, так и в удаленном режиме (т.е. ПК, на котором работает пользователь, может быть подключен по сети к компьютеру, имеющему связь с одним или несколькими приводами).

Среда включает в себя пользователя, два соединенных по сети ПК, линии связи с приводами и контроллеры приводов (приводы).



1. Общий вид



Пользовательский интерфейс состоит из следующих элементов:

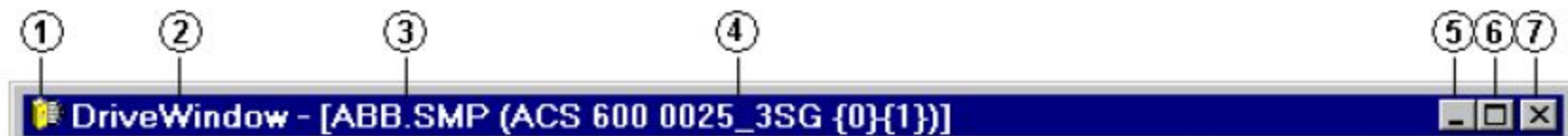
1. Строка заголовка
2. Строка меню
3. Панели инструментов
4. Строка состояния
5. Область окон
6. Если в окнах возможна прокрутка, то показаны линейки прокрутки.

Пользователь может запретить или разрешить отображение каждой панели инструментов и строки состояния.

Пользователь также может передвигать панели инструментов.

Пользователь может изменить размер окна, если оно не развернуто на весь экран, потянув за одну из его сторон или углов.

Строка заголовка



Строка заголовка находится в самой верхней части окна. Она состоит из следующих элементов:

1. Кнопка системного меню
2. . Имя приложения (*DriveWindow 2.0*)
3. Сетевой (OPC) сервер и удаленное местоположение
4. Имя привода или открытого файла параметров, выбранного в данный момент на панели дерева просмотра
5. Кнопка «Свернуть», которая действует аналогично команде Minimize (Свернуть) в системном меню. По этой команде окно сворачивается в значок
6. Кнопка «Развернуть/восстановить» (в зависимости от текущего состояния разворачивания окна). Эта кнопка действует аналогично командам Maximize (Развернуть) Restore (Восстановить) в системном меню.
7. Кнопка «Закреть», действует аналогично команде Close (Закреть) в системном меню.

Чтобы переместить окно, потяните его за строку заголовка. Диалоговые окна можно также перемещать, потянув за строку заголовка. Обратите внимание, что развернутое окно переместить нельзя.

По команде Maximize (Развернуть) при нажатии кнопки «Развернуть/восстановить» окно раскрывается на весь экран.

По команде Restore (Восстановить) при нажатии кнопки «Развернуть/восстановить» окно возвращается к размерам и положению на экране, которые оно имело перед тем, как его свернули.

Развернуть/восстановить окно можно также двойным щелчком на строке заголовка.

Нажатие кнопки «Закреть» завершает сессию программы *DriveWindow*. Программа *DriveWindow* предлагает пользователю сохранить документы с внесенными, но не сохраненными изменениями.

Меню Drive (Привод)

Меню Drive находится в строке меню.

Drive	
Take <u>C</u> ontrol	Alt+F2
C <u>l</u> ear Faultlogger	
R <u>e</u> set Fault	Alt+F8
<u>S</u> tart	Shift+F9
<u>S</u> top	Shift+F10
<u>R</u> everse	Ctrl+F5
<u>F</u> orward	Ctrl+F8
<u>C</u> oast Stop	Ctrl+F4

Drive	
Release <u>C</u> ontrol	Alt+F2
C <u>l</u> ear Faultlogger	
R <u>e</u> set Fault	Alt+F8
<u>S</u> tart	Shift+F9
<u>S</u> top	Shift+F10
<u>R</u> everse	Ctrl+F5
<u>F</u> orward	Ctrl+F6
<u>C</u> oast Stop	Ctrl+F4

Меню включает в себя следующие команды работы с приводом:

- Take Control/Release Control (Взять управление / Отдать управление). Эта команда действует аналогично кнопке «Взять управление / Отдать управление» на панели инструментов Drive (Привод) (быстрая комбинация клавиш Alt+F2). Переключает состояние управления приводом, выбранным на панели дерева просмотра. Обратите внимание, что одновременно можно управлять только одним приводом. Переключение состояния управления изменяет текст в строке меню.
- Clear Faultlogger (Очистить регистратор неисправностей). Эта команда действует аналогично кнопке «Очистить регистратор неисправностей» на панели инструментов Drive (Привод). Выдает команду сброса регистратора неисправностей на выбранный в данный момент привод.
- Reset Fault (Сбросить неисправность). Эта команда действует аналогично кнопке «Сбросить неисправность» на панели инструментов Drive (Привод) (быстрая комбинация клавиш Alt+F8). Выдает команду сброса неисправности на привод, которым программа в данный момент управляет.

- Start (Пуск). Эта команда действует аналогично кнопке «Пуск» на панели инструментов Drive (Привод) (быстрая комбинация клавиш Shift+F9). Выдает команду запуска на привод, которым программа в данный момент управляет.
- Stop (Останов). Эта команда действует аналогично кнопке «Останов» на панели инструментов Drive (Привод) (быстрая комбинация клавиш Shift+F10). Выдает команду останова на привод, которым программа в данный момент управляет.
- Reverse (Назад). Эта команда действует аналогично кнопке «Назад» на панели инструментов Drive (Привод) (быстрая комбинация клавиш Ctrl+F5). Выдает команду «Назад» на привод переменного тока, которым программа в данный момент управляет.
- Forward (Вперед). Эта команда действует аналогично кнопке «Вперед» на панели инструментов Drive (Привод) (быстрая комбинация клавиш Ctrl+F6). Выдает команду «Вперед» на привод переменного тока, которым программа в данный момент управляет.
- Coast Stop (Останов движения по инерции). Эта команда действует аналогично кнопке «Останов движения по инерции» на панели инструментов Drive (Привод) (быстрая комбинация клавиш Ctrl+F4). Выдает команду «Останов движения по инерции» на привод, которым программа в данный момент управляет.
- On (Вкл). Эта команда действует аналогично кнопке «Замкнуть контактор» на панели инструментов Drive (Привод) (быстрая комбинация клавиш Ctrl+F5). Выдает команду замыкания контактора на привод постоянного тока, которым программа в данный момент управляет.
- Off (Выкл). Эта команда действует аналогично кнопке «Разомкнуть контактор» на панели инструментов Drive (Привод) (быстрая комбинация клавиш Ctrl+F6). Выдает команду размыкания контактора на привод постоянного тока, которым программа в данный момент управляет.