



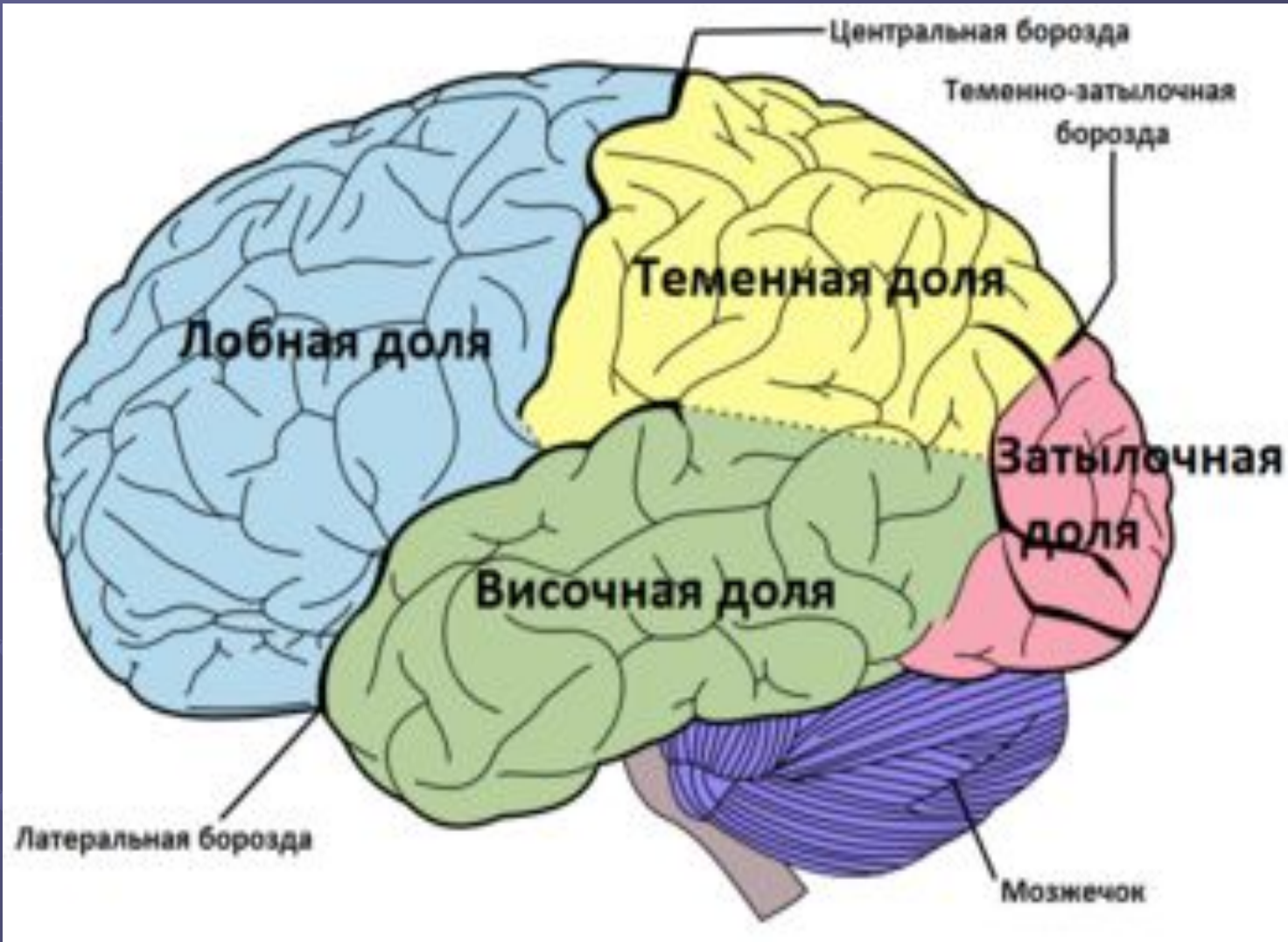
Кора головного мозга

Поверхности

- Конвекситальная
- Базальная
- Медиальная

Границы

- Центральная борозда (Ролландова) делит конвекситальную поверхность на лобную и теменную доли.
- Латеральная борозда (Сильвиева) разделяет височную и теменную доли.
- Линия, идущая от *fissura parietooccipitalis* делит затылочную долю от теменной и височной.



Доли

- Лобная
- Теменная
- Височная
- Затылочная
- ❖ Лимбическая доля: парагиппокампальная, поясная извилины, мозолистое тело.
- ❖ Островок

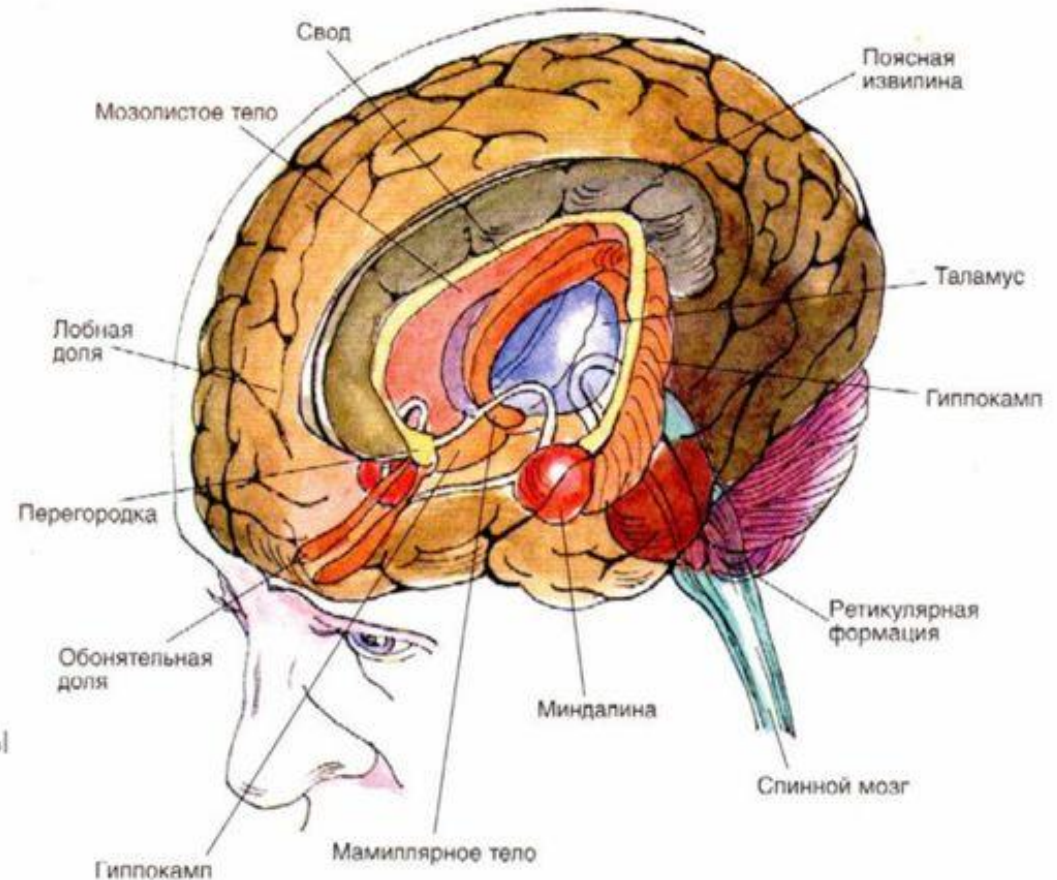
Анатомическая основа эмоций – лимбическая система

Важнейшие

структуры
лимбической
системы:

1. Гипоталамус
2. Миндалины
3. Орбито-фронтальная кора
4. Гиппокамп

5. Мамиллярные тела
6. Обонятельные луковицы и обонятельный бугорок
7. Перегородка
8. Таламус (передняя группа ядер)
9. Поясная извилина
(и др.)



Можно видеть, что компоненты лимбической системы располагаются вдоль краев больших полушарий, как бы "окаймляют" их изнутри.

Гистология

- I слой – молекулярный, поверхностный
- II слой – наружный зернистый
- III слой – малых и средних пирамидных клеток (самый широкий).
- IV слой – внутренний зернистый
- V слой – больших пирамидных клеток или ганглионарный
- VI слой – полиморфных клеток или мультиморфный

Молекулярный слой

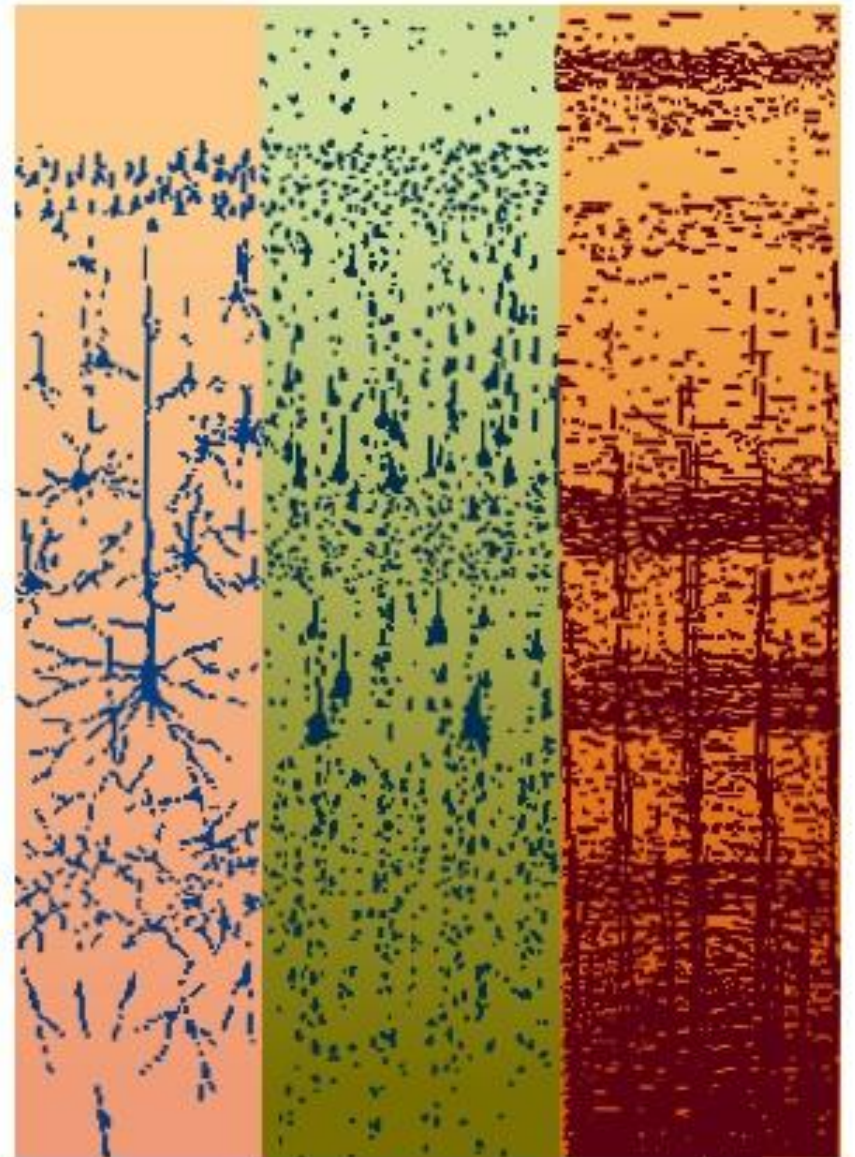
Наружный зернистый слой

Наружный пирамидный слой

Внутренний зернистый слой

Внутренний пирамидный слой

Полиморфный слой



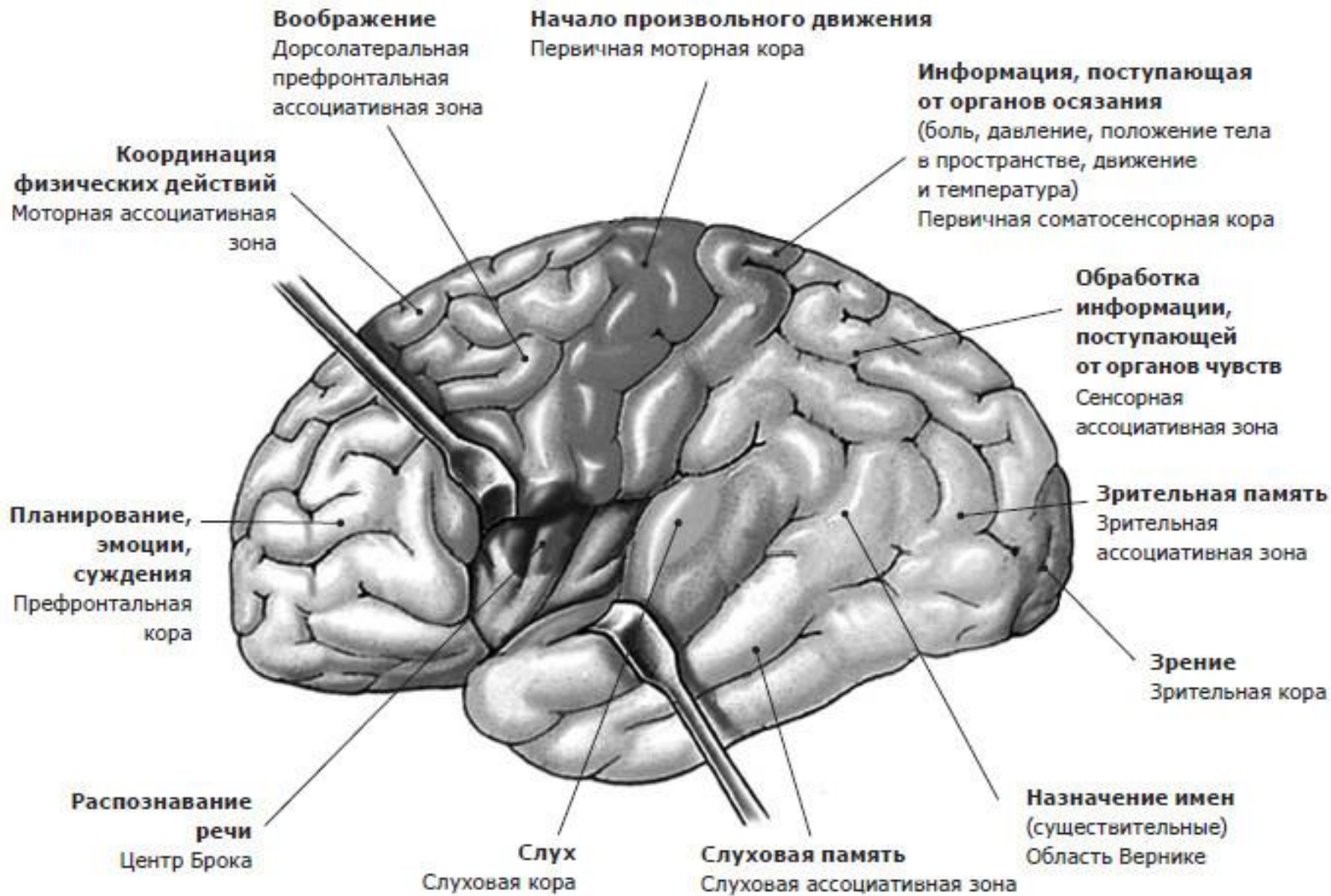
Функциональная организация коры

- Теория I строгой локальной представительности в коре свойственных человеку и животным функций (локалицизм, психоморфологизм)
- Теория II эквипотенциализм – абсолютная функциональность всех полей коры больших полушарий головного мозга.

- Теория Павлова: корковую зону каждого анализатора- проекционная (ядерная) зона , по его периферии располагается – ассоциативная зоны.
- Проекционные зоны обеспечивают относительно простые физиологические акты, проводящие пути связывают их с периферий .

- Ассоциативные зоны коры не имеют проекционных связей с периферией, но связаны со многими зонами. В ассоциативных зонах осуществляется главным образом анализ и внешний синтез многих элементарных компонентов, т.е. здесь происходит осмысление поступающих в мозг информации.

- Третичные поля, представлены в лобной и в теменно-височно-затылочной областях. Объединяют в себе ассоциативные зоны коры. Обеспечивают сложные функции праксиса и гнозиса



Лобная доля

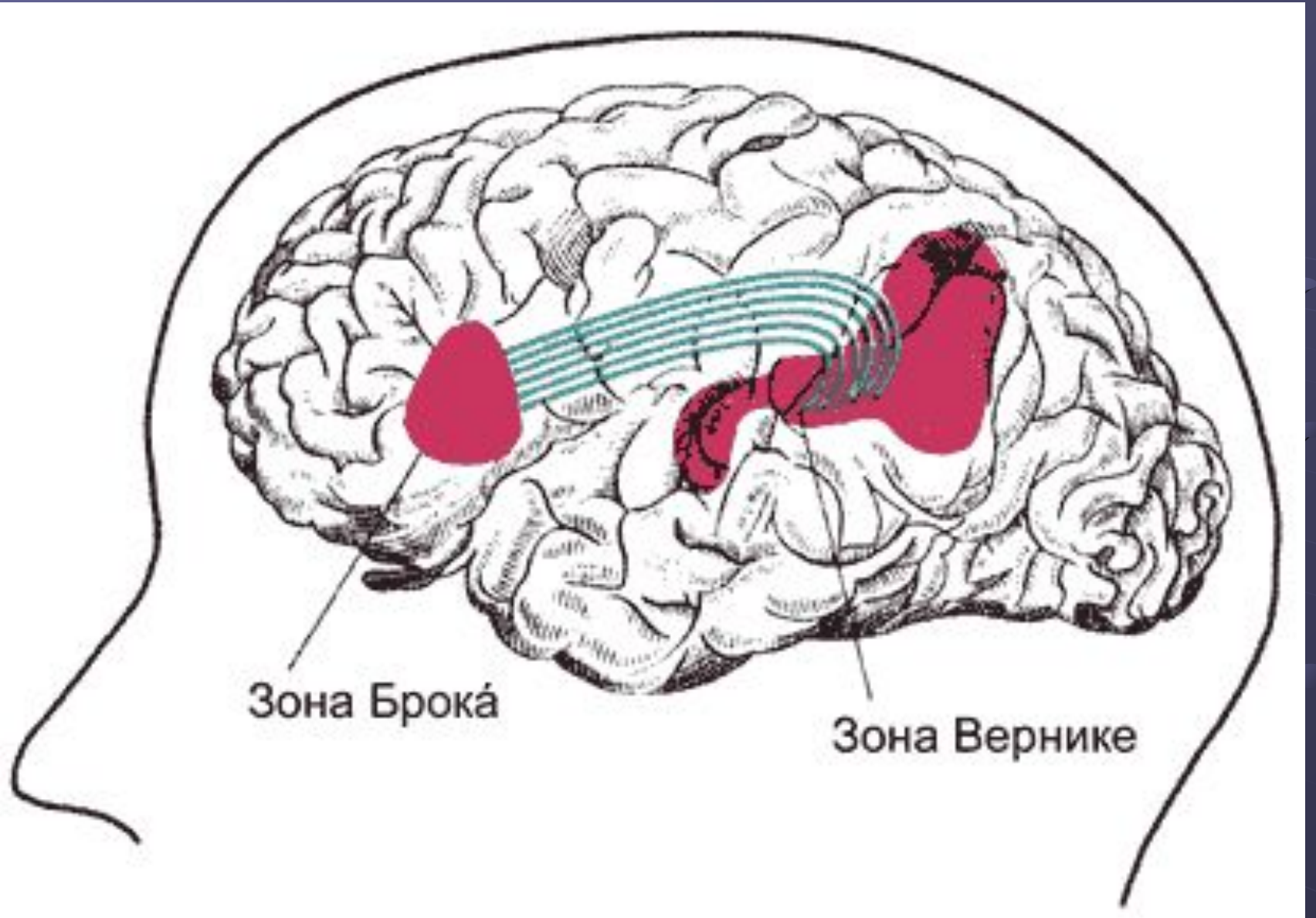
Раздражение

- адверсивные судорожные припадки, начинающиеся с поворота головы и глаз в противоположную пораженному полушарию сторону;
- фокальные судорожные припадки (джексоновские) на стороне, противоположной очагу в передней центральной извилине;
- ритмические жевательные, чмокающие, облизывающие, глотательные движения при раздражении оперкулярной области.

Лобная доля

Выпадение

- парез или паралич взора;
- хватательные рефлексy, симптомы орального автоматизма;
- моторная афазия;
- моторная апраксия;
- *астазия* — абазия, контралатеральная атаксия;
- аносмия и гипосмия на стороне очага;



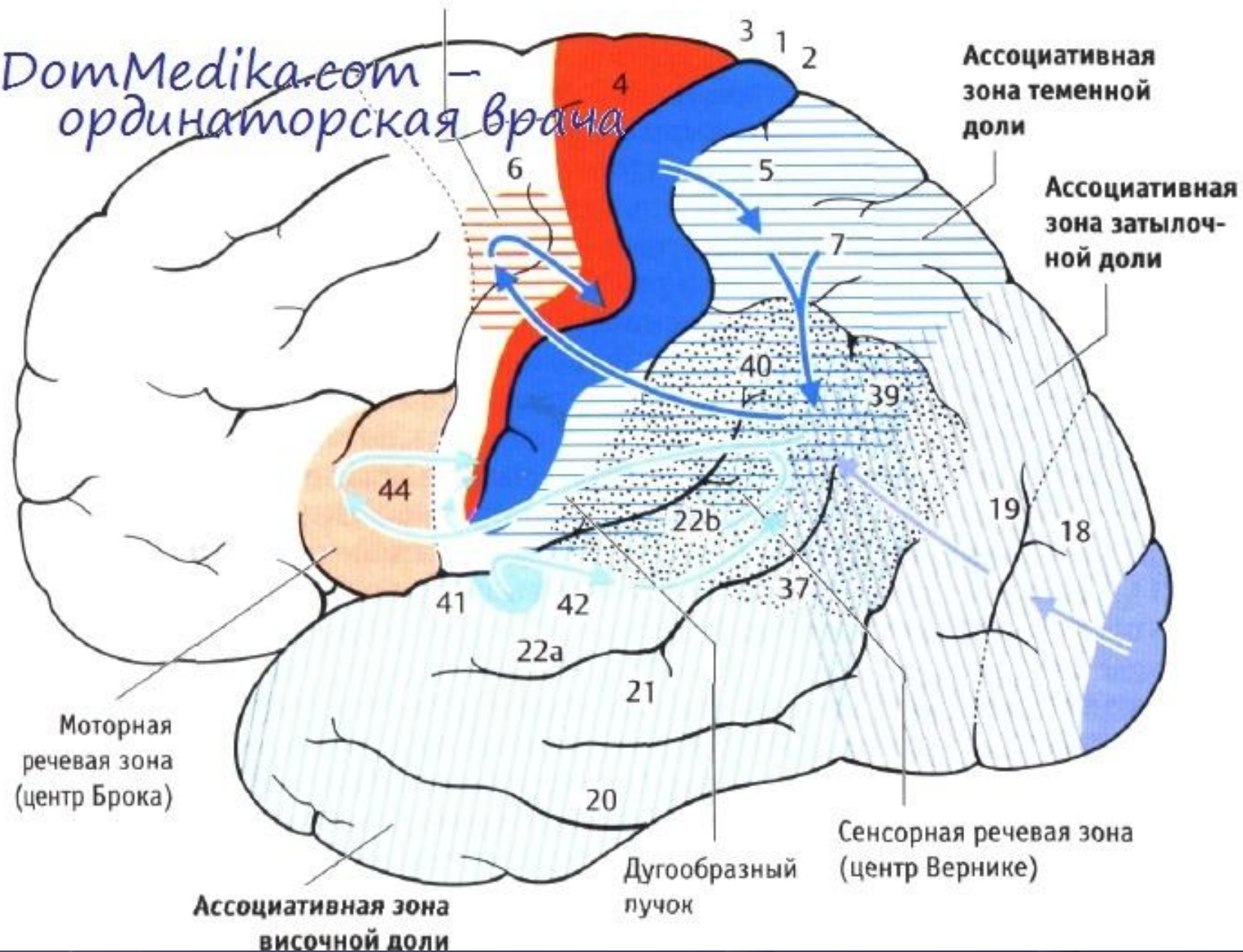
Лобная доля

Выпадение

- «лобная психика» (неряшливость, неопрятность, склонность к плоским шуткам и остротам, эйфория, отсутствие *критики к* своему состоянию);
- амблиопия, амавроз, синдром Фостера Кеннеди (атрофия соска зрительного нерва на стороне очага, на противоположной стороне — застойные явления на глазном дне);
- моноплегии, поражение VII и XII нервов по центральному типу.

Зона кисти

DomMedika.com
ординаторская Врача



Теменная доля

Раздражение

- парестезии на противоположной стороне тела;
- сенсорные джексоновские припадки на противоположной очагу стороне;
- поворот головы и глаз в противоположную очагу сторону при раздражении заднего адверсивного поля.

Теменная доля

Выпадение

- гипестезия, гиперпатия на противоположной стороне тела;
- атрофия мышц на противоположной стороне преимущественно кисти и перонеальной группы голени;
- психосенсорные нарушения, конфабуляции;
- нарушения тазовых функций при парасагиттальной локализации процесса.

Теменная доля

Выпадение

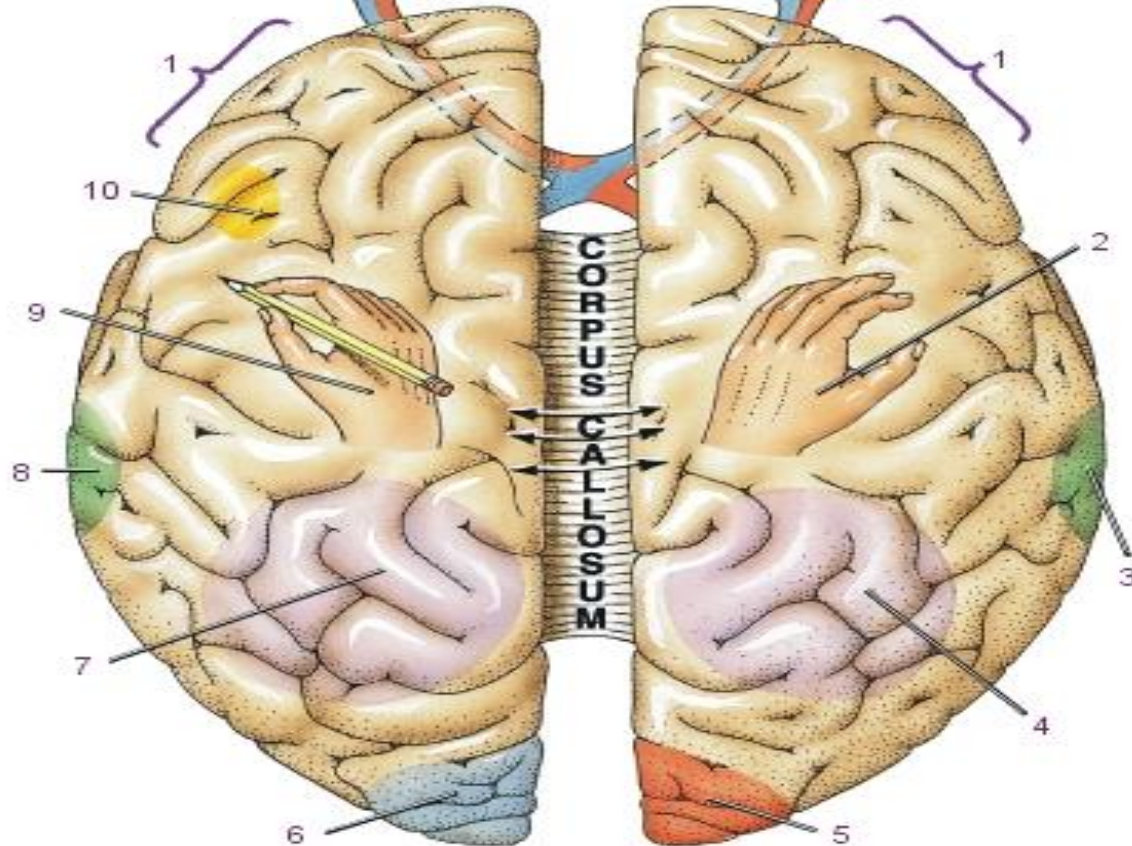
- пространственно-гностические расстройства, аутопагнозия, лево-право дезориентация, псевдополиметрия, анозогнозия при очаге в верхней теменной доле субдоминантного полушария;
- алексия, акалькулия, апраксия, астереогноз при очаге в нижней теменной доле, надкраевой извилине доминантного полушария.



Левая рука



Правая рука



Височная доля

Раздражение

- слуховые, обонятельные, вкусовые галлюцинации;
- чувство «дереализации»;
- синдром «уже виденного» и «никогда не виденного»;
- общие судорожные припадки со слуховыми, обонятельными, вкусовыми аурами.

Височная доля

Выпадение

- головокружения;
- контралатеральная атаксия;
- оглушенность, сонливость, нарушение памяти;
- сенсорная афазия (при поражении заднего отдела височной и нижнего отдела теменной долей доминантного полушария);
- квадрантная гемианопсия;
- слуховая агнозия;
- сенсорная амузия;
- агевзия.

Височные отделы лимбической системы

Раздражение

- слуховые галлюцинации
- обонятельные галлюцинации
- вкусовые галлюцинации
- височная эпилепсия

Височные отделы лимбической системы

Выпадение

- вегетативно-висцеральные нарушения;
- нарушение поведения, лабильность эмоций, психопатоподобное поведение, гиперсексуальность, агрессивность;
- булимия;
- расстройство памяти, фиксационная амнезия.

Затылочная доля

Раздражение

- зрительные галлюцинации;
- метаморфопсия, макро-, микropsии;
- общие судорожные припадки со зрительной аурой.

Затылочная доля

Выпадение

- контралатеральная гомонимная гемианопсия;
- зрительная агнозия;
- контралатеральная атаксия;
- нарушение сочетанного движения глаз;
- изменение ширины зрачков и расстройства аккомодации.