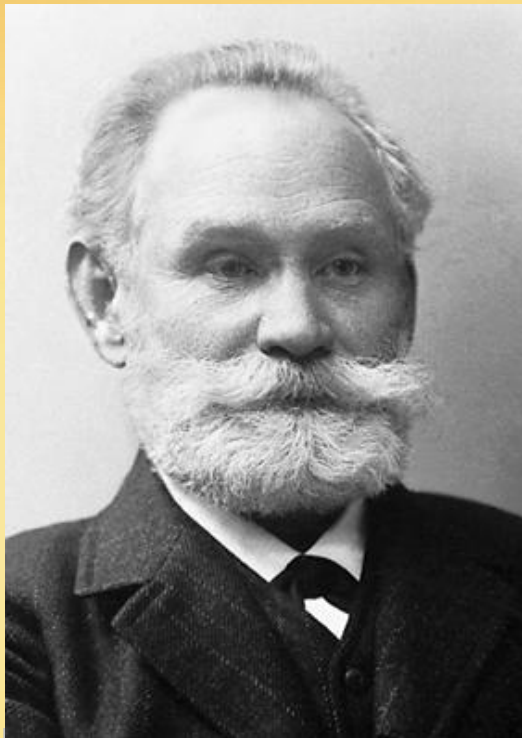


Максим Горький  
(1868–1936 гг.)

*«Нет ничего чудеснее человеческого мозга, нет ничего более изумительного, чем процесс мышления, нет ничего более драгоценного, чем его результаты».*

М. Горький




Иван Петрович  
Павлов

(1849–1936 гг.)

Установил наличие у животных  
рассудочной деятельности.



**Мышление** — сложная деятельность коры больших полушарий головного мозга.

A microscopic image of neurons, showing their cell bodies and branching processes. The neurons are stained in shades of blue and purple, set against a dark background. A semi-transparent white rectangular box is overlaid on the left side of the image, containing text in Russian. The text discusses the physiological apparatus of the brain, specifically mentioning the temporary connections between neurons.

Временные связи нейронов являются физиологическим аппаратом мышления.

# Формы абстрактного мышления

```
graph TD; A[Формы абстрактного мышления] --> B[понятия]; A --> C[суждения]; A --> D[умозаключения];
```

понятия

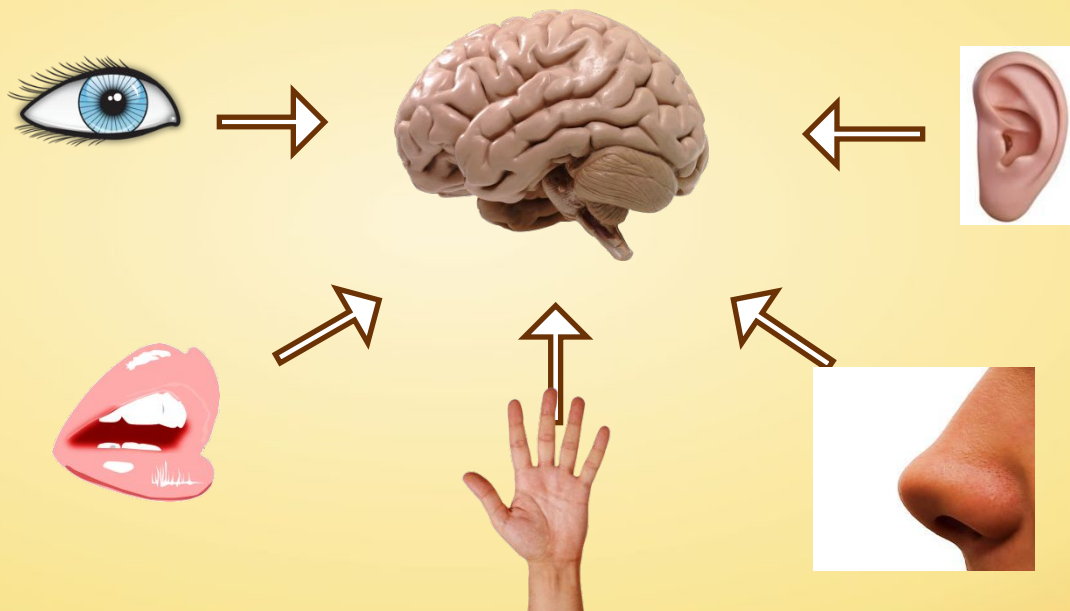
суждения

умозаключения



Речь человека является аппаратом абстрактного мышления.

# Первая сигнальная система



Слово — вторая сигнальная система.





# Виды речи

```
graph TD; A[Виды речи] --> B[внешняя речь]; A --> C[внутренняя речь]; B --> D[устная]; B --> E[письменная];
```

внешняя речь

внутренняя  
речь

устная

письменная



Письменная речь создана людьми для закрепления устной речи.

Внутренняя речь тесно связана с мышлением, присутствует при всех мыслительных процессах, направленных на решение каких-нибудь задач.





Эмоции относятся к особенностям высшей нервной деятельности.



Все эмоции выражаются  
на лице с помощью  
мимических мышц.

**Эмоции**

```
graph TD; A[Эмоции] --> B[положительные]; A --> C[отрицательные]
```

**положительные**

**отрицательные**



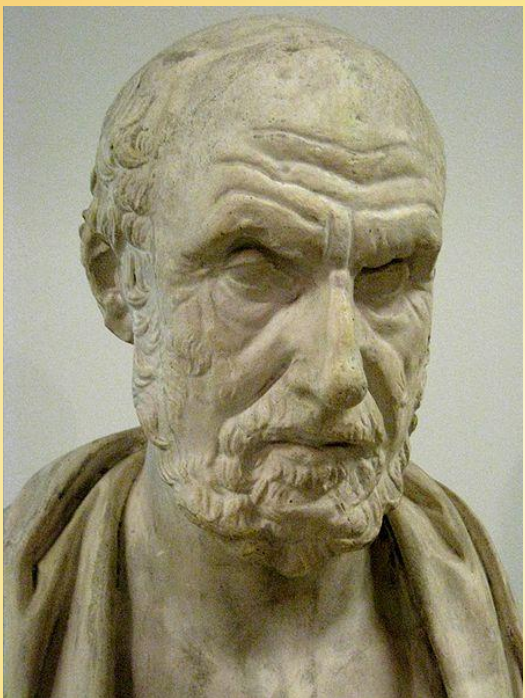
Аффект – бурная  
эмоциональная вспышка.





*И. Репин «Иван Грозный и его сын Иван».*

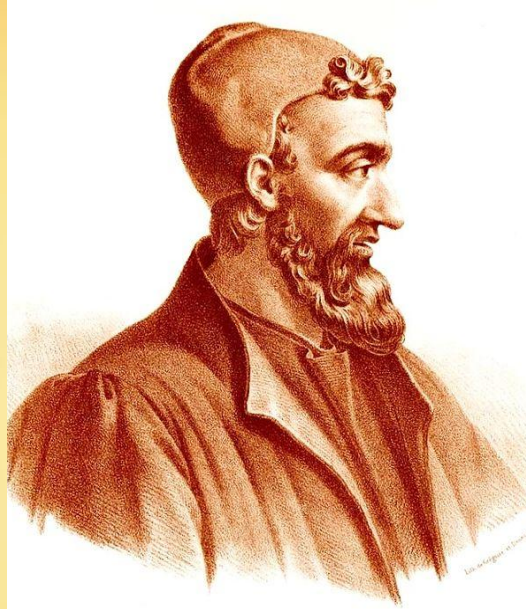




Гиппократ

(460 – 377 гг. до н. э)

Создатель учения о темпераментах.  
Утверждал, что люди различаются  
соками организма: кровью,  
флегмой, жёлтой и чёрной желчью.



Клавдий Гален

(129-200 гг.)

Составил классификацию темпераментов, и изложил её в работе, «Правильная мера». Согласно его учению, тип темперамента зависит от преобладания в организме одного из соков.

# Темпераменты

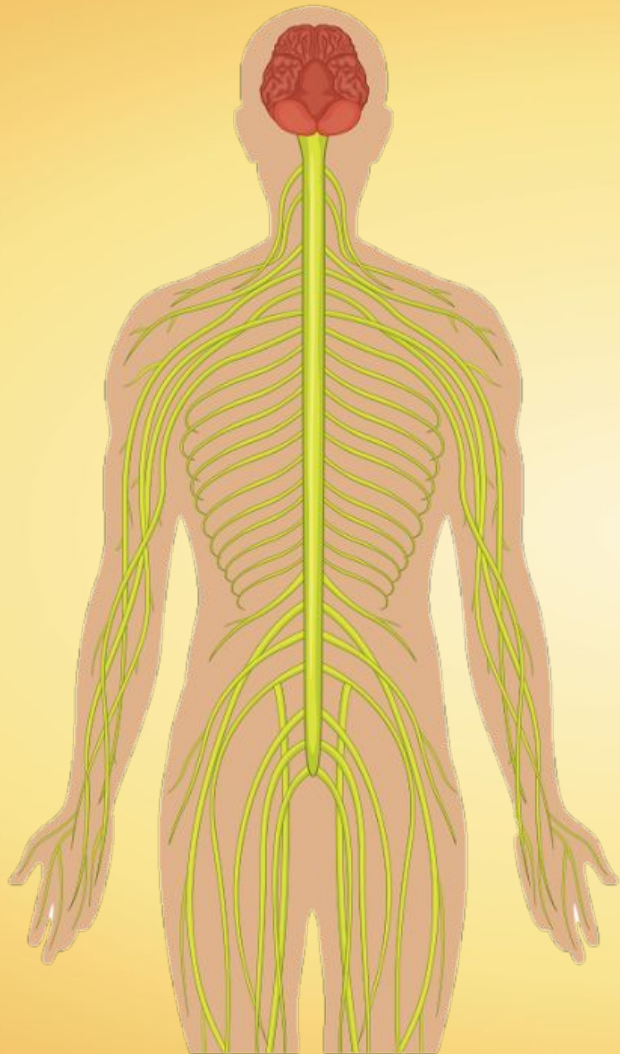
```
graph TD; A[Темпераменты] --- B[сангвиник]; A --- C[флегматик]; A --- D[холерик]; A --- E[меланхолик]
```

сангвиник

флегматик

холерик

меланхолик



Свойства нервной системы образуют физиологическую основу темперамента.

# Нервная система

```
graph TD; A[Нервная система] --> B[слабая (меланхолики)]; A --> C[сильная]; C --> D[неуравновешенная (холерики)]; C --> E[уравновешенная]; E --> F[подвижная (сангвиники)]; E --> G[инертная (флегматики)];
```

слабая  
(меланхолики)

сильная

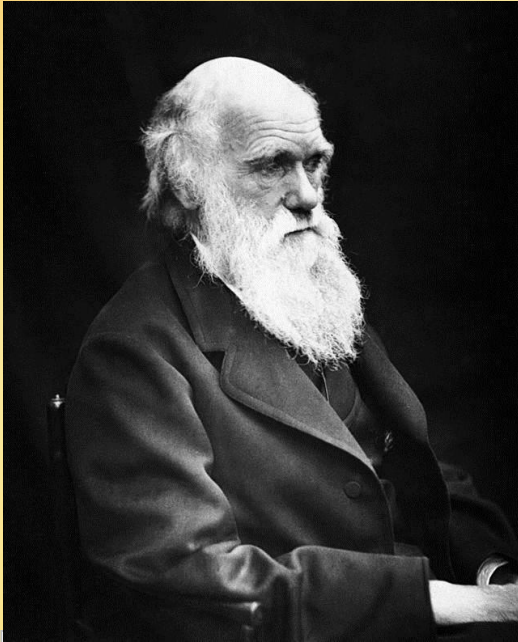
неуравновешенная  
(холерики)

уравновешенная

подвижная  
(сангвиники)

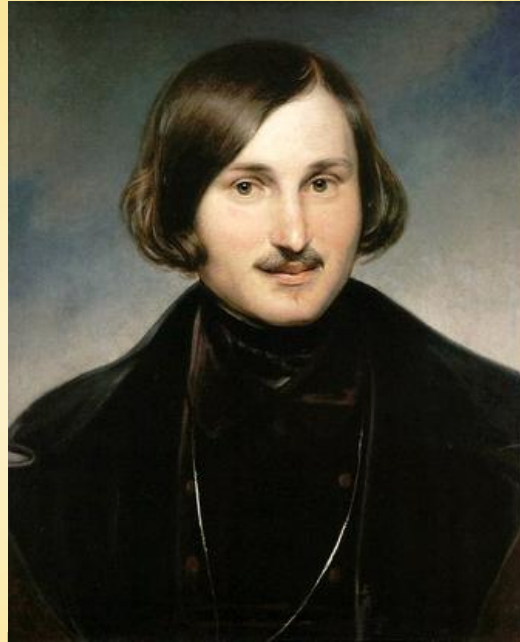
инертная  
(флегматики)

# Меланхолики



Чарльз Дарвин

(1809–1882 гг.)



Николай Васильевич  
Гоголь

(1809–1852 гг.)



Фредерик Шопен

(1810–1849 гг.)



# Холерики



Александр  
Сергеевич Пушкин  
(1799–1837 гг.)



Александр  
Васильевич Суворов  
(1730–1800 гг.)

# Сангвиники



Александр Иванович  
Герцен  
(1812–1870 гг.)



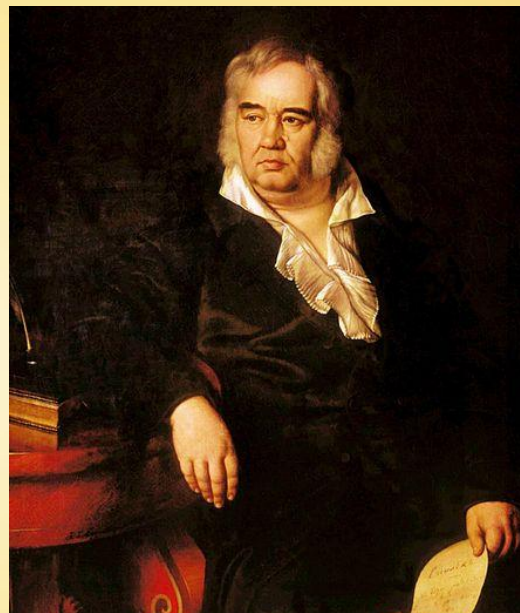
Вольфганг Амадей  
Моцарт  
(1756–1791 гг.)



# Флегматики



Михаил Илларионович  
Кутузов  
(1745–1813 гг.)



Иван Андреевич  
Крылов  
(1769–1844 гг.)



Сангвиник – очень общительный человек, он способен быстро сосредоточиться, дисциплинирован, при желании может сдерживать проявление своих чувств и произвольные реакции.



Холерик – бурно выражает свои чувства, подвержен эмоциональным срывам, нетерпелив, вспыльчив. У холериков наблюдается много интересов, идей, стремлений.



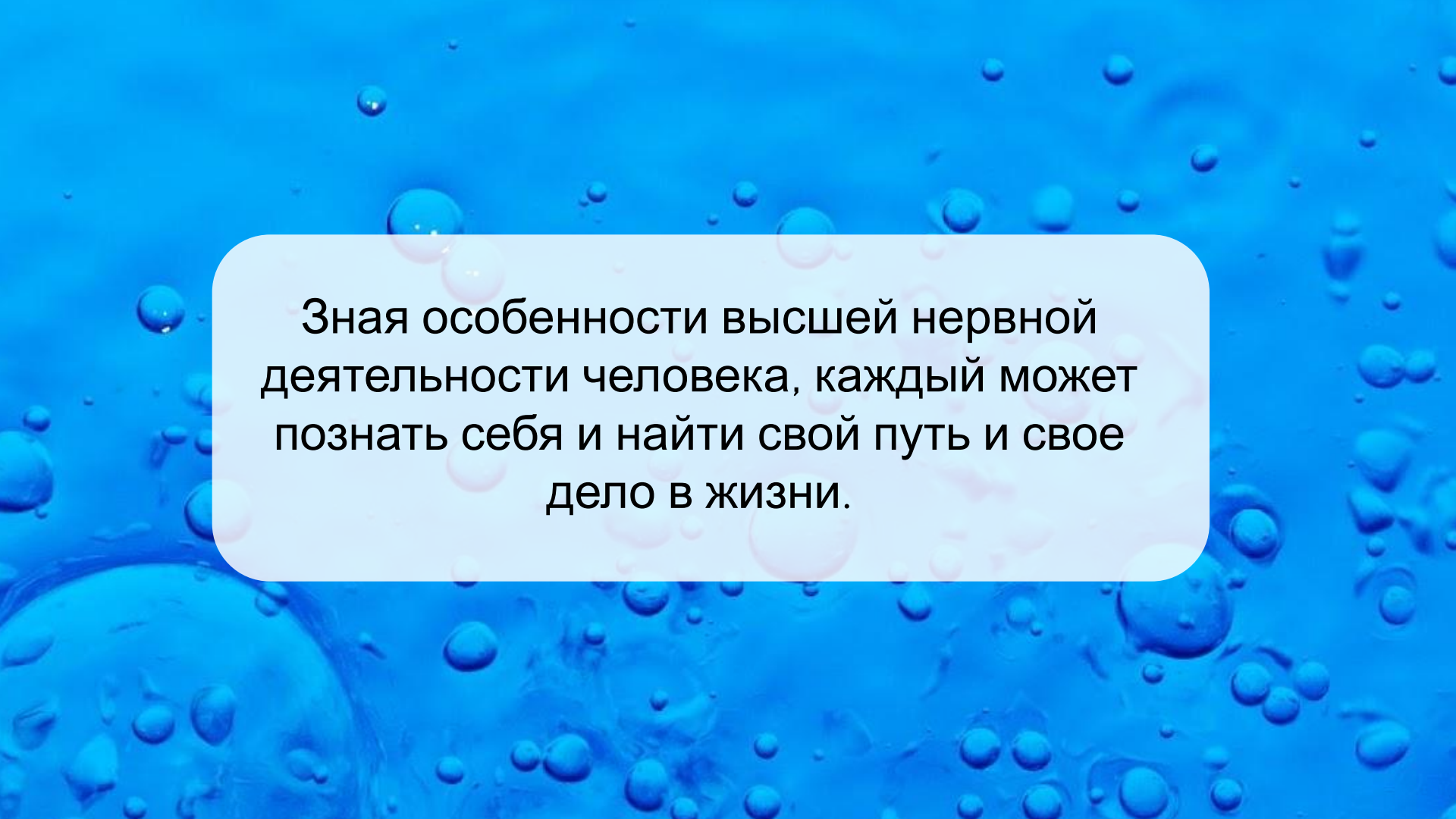
Флегматик — очень медлительный, но усидчивый и терпеливый. Он долго привыкает к новым людям и обстановке. Флегматика бывает трудно рассмешить и опечалить.



Меланхоликом называют человека с  
высокой чувствительностью,  
незначительный повод может вызвать у  
него слезы и обиду. Голос тихий,  
движения бедны.





The background of the slide is a vibrant blue color, densely populated with numerous water droplets of varying sizes. The droplets are rendered with soft, realistic shading, giving them a three-dimensional appearance as if they are floating or resting on a surface. The overall effect is a textured, organic, and refreshing visual.

Зная особенности высшей нервной деятельности человека, каждый может познать себя и найти свой путь и свое дело в жизни.