

АВТОРИТАРНЫЕ РЕЖИМЫ

В ЕВРОПЕ.

ФАШИСТСКИЙ РЕЖИМ В

ИТАЛИИ

## **ПОЛИТИЧЕСКИЙ РЕЖИМ - СОВОКУПНОСТЬ МЕТОДОВ И СРЕДСТВ ОСУЩЕСТВЛЕНИЯ ПОЛИТИЧЕСКОЙ ВЛАСТИ**

- **ХАРАКТЕР ОТНОШЕНИЙ МЕЖДУ ГОСУДАРСТВОМ И ОБЩЕСТВОМ "КОТОРЫЕ СЛОЖИЛИСЬ РЕАЛЬНО И НЕ ОБЯЗАТЕЛЬНО В СООТВЕТСТВИИ С ПРЕДПИСАННЫМИ КОНСТИТУЦИЕЙ И ИНЫМИ ПРАВОВЫМИ АКТАМИ НОРМАМИ ПОЛИТИЧЕСКОГО ПОВЕДЕНИЯ"**

### **Политический режим включает в себя:**

- **политические структуры власти, их реальный статус** и роль в обществе
- **методы** осуществления государственной власти **прямым** или **косвенным** , **насильственным** или **методам убеждения** ;
- **реальный уровень свобод** человека, объем его **прав**
- **методы выработки** политических **решений**
- **способы урегулирования** конфликтов
- **идеологию** и то место, которое отводится ей в мобилизации общества

## ПОЛИТИЧЕСКИЕ РЕЖИМЫ

ЛИНИИ СРАВНЕНИЯ	ВИДЫ		
		НЕДЕМОКРАТИЧЕСКИЕ	
	ДЕМОКРАТИЧЕСКИЙ	ТОТАЛИТАРНЫЙ	АВТОРИТАРНЫЙ
ФОРМЫ	НЕПОСРЕДСТВЕННАЯ И ПРЕДСТАВИТЕЛЬНАЯ ДЕМОКРАТИЯ	ИТАЛЬЯНСКИЙ ФАШИЗМ, НЕМЕЦКИЙ НАЦИОНАЛ-СОЦИАЛИЗМ, СОВЕТСКИЙ СОЦИАЛИЗМ, КИТАЙСКИЙ МАОИЗМ	ОТ БУРЖУАЗНЫХ, СОЦИАЛИСТИЧЕСКИХ ДО ВОЕННО-ДИКТАТОРСКИХ (НАПРИМЕР, ВОЕННЫЙ РЕЖИМ ПИНОЧЕТА В ЧИЛИ, ТЕОКРАТИЧЕСКИЙ РЕЖИМ АЯТОЛЛЫ ХОМЕЙНИ В ИРАНЕ)
СОЦИАЛЬНАЯ БАЗА	ОПОРА НА БОЛЬШИНСТВО НАСЕЛЕНИЯ, КОТОРОЕ СОЗНАТЕЛЬНО ПОДДЕРЖИВАЕТ ДЕМОКРАТИЧЕСКИЕ ЦЕННОСТИ	ОПОРА НА МАССОВЫЕ ДВИЖЕНИЯ ЛЮМПЕНИЗИРОВАННЫХ СЛОЕВ НАСЕЛЕНИЯ	ОПОРА НА ТРАДИЦИОННЫЕ СОЦИАЛЬНЫЕ ИНСТИТУТЫ – БЮРОКРАТИЮ, АРМИЮ, ЦЕРКОВЬ
ГОСУДАРСТВЕННОЕ УСТРОЙСТВО	ПРАВОВОЕ ГОСУДАРСТВО	«ВСЕОБЩЕЕ ГОСУДАРСТВО», ОСУЩЕСТВЛЯЮЩЕЕ ТОТАЛЬНЫЙ (ПОЛНЫЙ) КОНТРОЛЬ ВСЕХ СТОРОН ЧАСТНОЙ И ОБЩЕСТВЕННОЙ ЖИЗНИ	ТРАДИЦИОННОЕ ГОСУДАРСТВО, ПОДДЕРЖИВАЮЩЕЕ ОБЩЕСТВЕННЫЙ ПОРЯДОК ПУТЕМ ЖЕСТКОГО КОНТРОЛЯ ОПРЕДЕЛЕННЫХ СЕКТОРОВ ОБЩЕСТВЕННОЙ ЖИЗНИ
ПАРТИЙНАЯ СИСТЕМА	МНОГОПАРТИЙНОСТЬ	ГОСПОДСТВО ОДНОЙ ПАРТИИ	ПРАВЯЩАЯ ПАРТИЯ ОГОСУДАРСТВЛЕНА
ОППОЗИЦИЯ	ДЕЙСТВУЕТ ЛЕГАЛЬНО	ОТРИЦАЕТСЯ	ЕЁ ДЕЯТЕЛЬНОСТЬ ОГРАНИЧЕНА ЖЁСТКИМИ РАМКАМИ
ПРАВОВОЙ ПРИНЦИП	РАЗРЕШЕНО, ВСЁ, ЧТО НЕ ЗАПРЕЩЕНО ЗАКОНОМ	ЗАПРЕЩЕНО ВСЁ, ЧТО НЕ РАЗРЕШЕНО ЗАКОНОМ	РЕГЛАМЕНТИРОВАНО ВЛАСТЬЮ
ПРАВА И СВОБОДЫ ГРАЖДАН	ПРОВОЗГЛАШАЮТСЯ И ОСУЩЕСТВЛЯЮТСЯ ФАКТИЧЕСКИ	ДЕКЛАРИРУЮТСЯ	ОГРАНИЧЕНЫ
ЭКОНОМИКА	СМЕШАННАЯ (ЧАСТНЫЙ СЕКТОР, РЫНОК)	ЦЕНТРАЛИЗОВАННАЯ	ГОСУДАРСТВО+ РЫНОК
ИДЕОЛОГИЯ	ПОЛИТИЧЕСКИЙ ПЛЮРАЛИЗМ	ЕДИНАЯ ОФИЦИАЛЬНАЯ	ДОМИНИРУЕТ ОФИЦИАЛЬНАЯ, ДОПУСКАЮТСЯ ИНЫЕ ИДЕЙНЫЕ ТЕЧЕНИЯ
КАРАТЕЛЬНЫЕ ОРГАНЫ	СТРОГО ПОДЧИНЯЮТСЯ ЗАКОНУ	ПРОНИЗЫВАЮТ ВСЕ СФЕРЫ ЖИЗНИ ОБЩЕСТВА, ФАКТИЧЕСКИ БЕСКОНТРОЛЬНЫ	ВАЖНЫЙ ЭЛЕМЕНТ ГОСУДАРСТВЕННОГО АППАРАТА

**Авторитаризм** (от лат. auctoritas — власть, влияние) — тип недемократического политического **режима**, основанного на сильной централизованной власти одного лица (президента, монарха, премьер-министра) или группы лиц (например, определённой партии) при сохранении экономических, гражданских, духовных свобод для граждан.

**Тоталитаризм** (от лат. totalis «весь, целый, полный» ← totalitas «цельность, полнота») — политический **режим**, подразумевающий абсолютный (тотальный) контроль государства над всеми аспектами общественной и частной жизни.



**ФАШИЗМ**

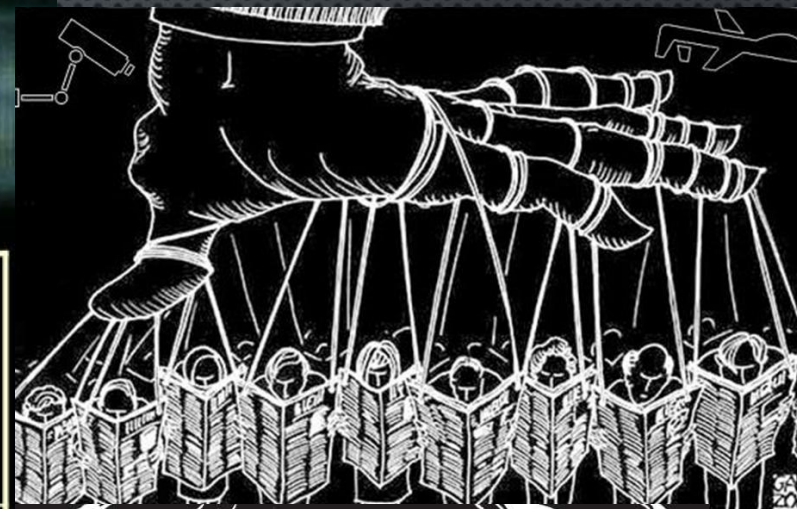
# ФАШИЗМ -

идеология, политическое движение, которое характеризуется основными признаками :

- расовое превосходство, исключительность одной нации;
- нетерпимость и дискриминация по отношению к другим «чужеродным», «враждебным» нациям
- отрицание демократии и прав человека;
- тоталитарный режим (однопартийность, вождизм)
- утверждение насилия и террора в целях подавления политического противника и любых форм инакомыслия;
- милитаризация общества, создание военизированных формирований и оправдание войны как средства решения межгосударственных проблем.

# ПРЕДПОСЫЛКИ ФОРМИРОВАНИЯ ТОТАЛИТАРНЫХ РЕЖИМОВ

Человеческие потери, перемены в общественном сознании и культуре	Социальные последствия	Изменения в экономике
<ul style="list-style-type: none"><li>погибло 10 миллионов человек, каждый седьмой, призванный в армию, не вернулся с фронта;</li><li>нарастание пессимизма, убеждённости в худшем;</li><li>рост националистических настроений – идеи о превосходстве одной нации над другими;</li></ul>	<ul style="list-style-type: none"><li>падение уровня жизни людей, рост безработицы, налогов, инфляции;</li><li>страдают не только рабочие и крестьяне, но и представители средних слоёв – торговцы, ремесленники, служащие;</li><li>усилилась роль женщины в обществе;</li></ul>	<ul style="list-style-type: none"><li>начался переход с военных ресурсов экономики на мирные;</li></ul>

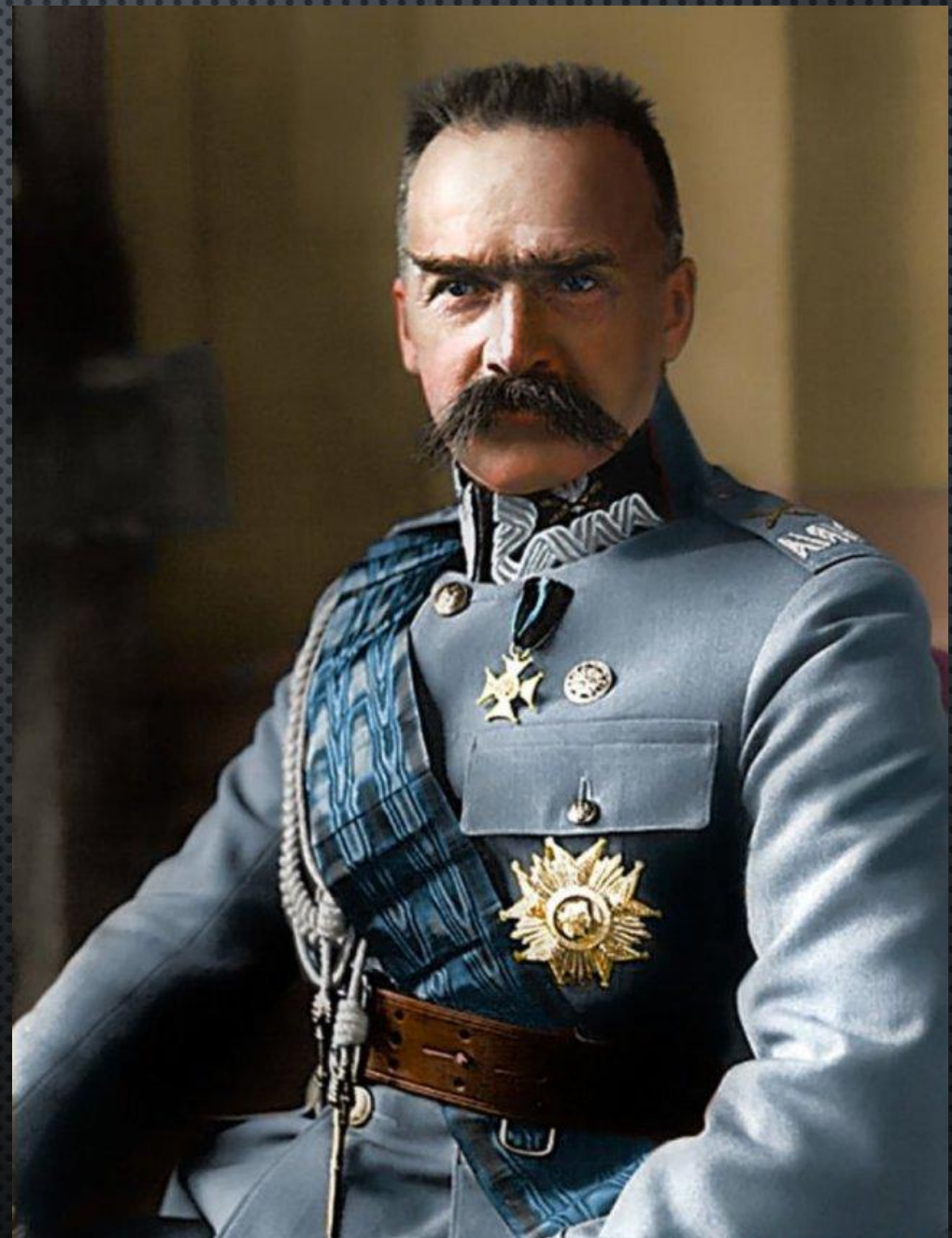


# 1. Установление тоталитарных режимов в Италии, Германии и Испании

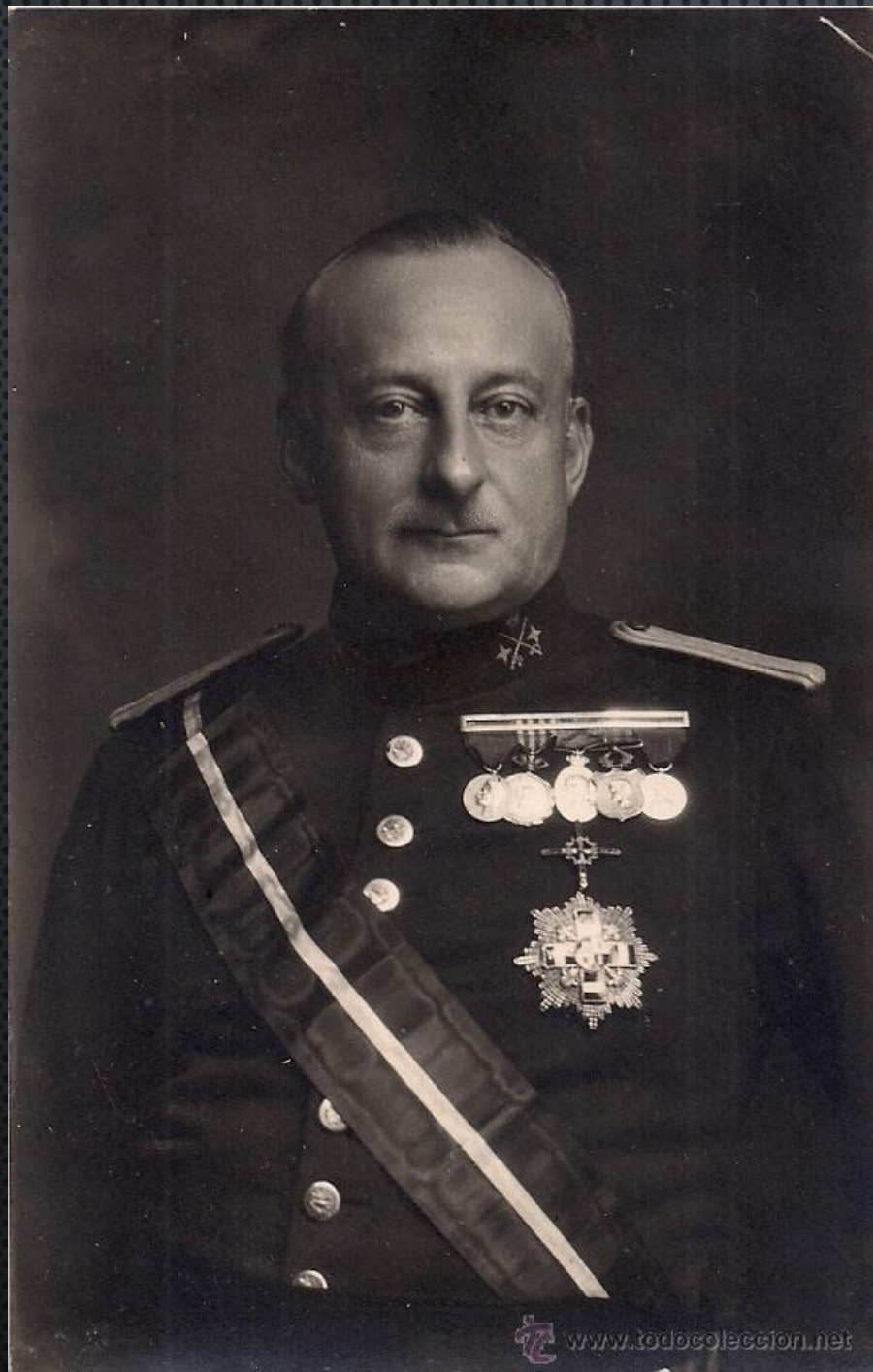
## Предпосылки фашистского движения

Экономические	Политические	Социально-психологические
<p>1. Ускоренная модернизация, приведшая к ломке традиционной структуры; развитие рыночной системы при сохранении большой роли государства в экономике.</p> <p>2. Несбалансированная отраслевая, торговая и региональная структура.</p> <p>3. Мировой экономический кризис 1929-1933 гг.</p>	<p>1. Поражение в Первой мировой войне и крушение империй.</p> <p>2. Нарастание политических противоречий вследствие мирового экономического кризиса</p> <p>3. Предотвращение угрозы революции</p>	<p>1. Насильственный слом традиционного общества привел к утрате людьми уверенности в себе, стремлению подчиниться кому-либо более сильному и влиятельному.</p> <p>2. В результате первой мировой войны получили широкое распространение представления о естественности насилия, культ силы, неразборчивость в средствах, спокойное отношение к массовым убийствам, жестокость.</p> <p>3. Обида за поражение в войне.</p>

- Польша. Авторитарный режим Ю. Пилсудского.
- Авторитарный режим был установлен в Польше в 1926 г. и просуществовал до 1939 г.
- В 1926 г. с верными ему воинскими частями Пилсудский вошёл в Варшаву, парламент не был разогнан, но принял продиктованные ему решения. Пилсудский занял пост военного министра и с тех пор оказывал решающее воздействие на правительство.







- В СЕНТЯБРЕ 1923 г. БЫЛ СОВЕРШЁН ГОСУДАРСТВЕННЫЙ ПЕРЕВОРОТ.
- ГЕНЕРАЛ М. ПРИМО ДЕ РИВЕРА ОБЪЯВИЛ О ВВЕДЕНИИ ВОЕННОГО ПОЛОЖЕНИЯ.
- ПАРЛАМЕНТ БЫЛ РАСПУЩЕН, ПОЛИТИЧЕСКИЕ ПАРТИИ, ДЕМОНСТРАЦИИ И ЗАБАСТОВКИ ЗАПРЕЩЕНЫ. ГЕНЕРАЛ ОБЪЯВИЛ СЕБЯ ГЛАВОЙ ВОЕННОГО ПРАВИТЕЛЬСТВА (ДИРЕКТОРИИ) И НАЧАЛ БОРЬБУ С КОРРУПЦИЕЙ И ОЛИГАРХИЕЙ НА МЕСТАХ.
- ГУБЕРНАТОРАМИ БЫЛИ НАЗНАЧЕНЫ ВОЕННЫЕ. БЫЛИ РАСШИРЕНА ПРАВА МЕСТНЫХ ОРГАНОВ ВЛАСТИ, В ИЗБРАНИИ КОТОРЫХ ВАЖНУЮ РОЛЬ СТАЛИ ИГРАТЬ ПРОФЕССИОНАЛЬНЫЕ СОЮЗЫ.
- ТАК НАЧАЛИ СОЗДАВАТЬСЯ ЭЛЕМЕНТЫ КОРПОРАТИВНОГО ГОСУДАРСТВА, СХОДНОГО С ИТАЛЬЯНСКИМ ФАШИСТСКИМ КОРПОРАТИВНЫМ ГОСУДАРСТВОМ. ИДЕЯ КОРПОРАТИВНОГО ГОСУДАРСТВА ПРОТИВОСТОИТ ИДЕЯМ ЛИБЕРАЛЬНОЙ ДЕМОКРАТИИ. ВМЕСТО ВСЕОБЩЕГО ИЗБИРАТЕЛЬНОГО ПРАВА, ПАРЛАМЕНТА И ПОЛИТИЧЕСКИХ ПАРТИЙ КОРПОРАТИВИЗМ ПРЕДЛАГАЕТ ПРЕДСТАВИТЕЛЬСТВО И СОТРУДНИЧЕСТВО ГРУПП, ОРГАНИЗОВАННЫХ ПО ПРОФЕССИЯМ И СФЕРАМ ДЕЯТЕЛЬНОСТИ.

- В 1926 г образовалась **НАЦИОНАЛЬНАЯ КОРПОРАТИВНАЯ ОРГАНИЗАЦИЯ**.
- Она состояла из комитетов, объединявших предпринимателей, служащих и рабочих отдельной сферы хозяйства. Лидеры профсоюзов одновременно входили в эти комитеты и в правительственные структуры. Считалось, что это обеспечивает «социальную гармонию», достижение социальной стабильности, предотвращение конфликтов и забастовок.

**Корпоративное государство**  
— термин, используемый для обозначения одной из государственных форм авторитаризма, при которой основные коллегиальные органы формируются из представителей профессиональных корпораций, строго отобранных правительством

Тяготы, вызванные мировым экономическим кризисом, начавшимся в 1929 г., привели к выступлениям трудящихся и студентов, вызвали недовольство самых разных слоев населения.

В этой обстановке М. Примо де Ривера в 1930 г. подал королю прошение об отставке. Его преемники пытались обеспечить монархии поддержку хотя бы на местном уровне.

Было объявлено о муниципальных выборах. В апреле 1931 г. на этих выборах в Мадриде и крупнейших городах всех провинций победили сторонники республики. Сразу после выборов король, не отрёкшись от престола, бежал из страны. Испания была провозглашена республикой.

# ФАШИСТСКИЙ РЕЖИМ В ИТАЛИИ

- В октябре 1922 г. отряды фашистов начали «поход на Рим» с целью захвата власти в стране.
- В такой обстановке премьер-министр предложил королю подписать указ о чрезвычайном положении, но король Виктор Эммануил отказался и 29 октября 1922 г. поручил Б. Муссолини, лидеру парламентской фракции фашистской партии, насчитывавшей всего 35 депутатов, сформировать правительство.





- В 1926 г. были распущены все политические партии, ограничены или ликвидированы гражданские и политические свободы. Права и свободы истолковывались как полная преданность режиму и дуче (вождю). Государственный аппарат был слит с фашистской партией.

**В 1926 г. учредили Специальный трибунал для защиты государства, создали Трудовой суд для рассмотрения конфликтов между рабочими и предпринимателями, расширили корпус полиции.**

**На островах Липари появились концентрационные лагеря. Вместе с тем Муссолини повёл решительную борьбу с мафией.**



- В католической Италии для Муссолини важным было урегулировать отношения с Ватиканом. **Подписанные в 1929 г. между представителем папы Пия XI и Муссолини Латеранские соглашения** определяли роль католической церкви в итальянском государстве. Согласно документам был предусмотрен государственный суверенитет города Ватикан.

