



Кафедра судебной медицины им. проф. В.Н. Крюкова
и патологической анатомии с курсом ДПО

История патологической анатомии и одноименной кафедры в Алтайском крае

Выполнила:
ординатор по
патологической анатомии
1 года обучения.
Соседова М.Н.

Основание кафедры патологической анатомии

Кафедра патологической анатомии Алтайского медицинского института была основана в 1956 году.

Первым её руководителем был профессор Анатолий Григорьевич Варшавский (1902-1977)



Коллектив кафедры



Юшков С.Ф.



Кузнецов Л.А.



Давыдова Н.А.



С 1958 г. избрана на должность доцента кафедры Антонина Сергеевна Горделадзе.

В последующие годы А.С. Горделадзе работала в должности профессора кафедры патологической анатомии Санкт-Петербургского медицинского санитарно-гигиенического института.

С 1964 года доцентом кафедры избирается Арнольд Маркович Хелимский, внесший заметный вклад в организацию учебного процесса и научно-исследовательскую работу.

В 1967 году профессор А.М. Хелимский возглавил работу кафедры патологической анатомии Киргизского медицинского института.



В связи с уходом на пенсию
профессора А.Г. Варшавского
с 1972 года кафедру
возглавил профессор
Семен Дмитриевич Кошуков
(1929 – 2008).





доцент Погодин Борис
Иванович



Таранина Татьяна
Сергеевна



Смазнев Юрий Константинович



Кулигин Анатолий
Гаврилович



Воронков Сергей
Филипович

В 1982 году на кафедру пришли работать в должности ассистентов А. В. Лепилов, Е.Я. Керекелица и Н.Ю. Луковский.

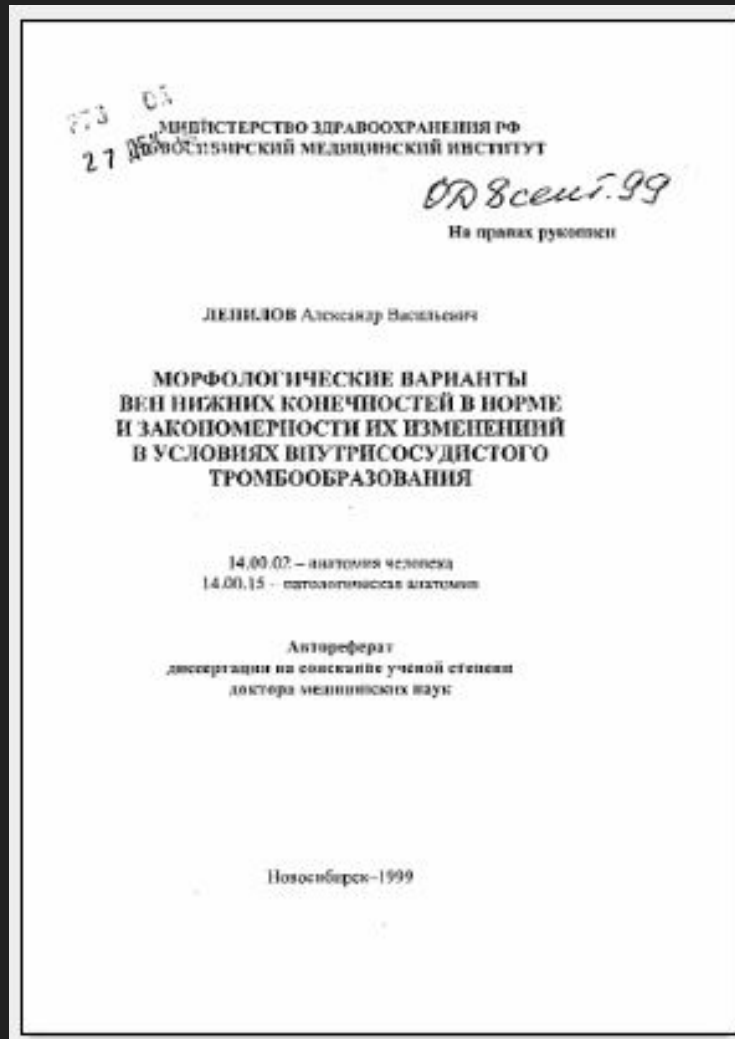


Лепилов Александр
Васильевич



Луковский Николай Юрьевич

За время работы в университете Лепилов А.В. успешно защитил в 1994 году кандидатскую, а в 1999 г. докторскую диссертации. В этом же году он был избран на должность профессора кафедры патологической анатомии.



При активном участии сотрудников кафедры в 1982 году был сдан в эксплуатацию отдельный патологоанатомический корпус кафедры на базе МУЗ Городская больница № 11. С этого времени преподаватели кафедры стали работать в городской прозектуре, обеспечивающей патоморфологическими исследованиями секционного и биопсийно-операционного материала многие лечебные учреждения г. Барнаула и Алтайского края.





В 1984 году доцентом кафедры избирается Ю.К. Смазнев, а в 1990 году – Т.С. Таранина.

В 1988 году после окончания аспирантуры и успешной защиты кандидатской диссертации на кафедре ассистентом работает В.В. Климачёв.

Научные исследования за истекший период времени были посвящены разработке вопросов онкологии, эндокринологии, морфологии трансплантационной реакции, краевой патологии, ангиологии и витаминологии.

В последующие годы на кафедру пришли работать ассистентами выпускники Алтайского государственного медицинского университета А.М. Мазуров, А.К. Петри, И.П. Бобров, Авдалян А.М.



Петри А.К.



Бобров И.П.



Авдалян А.М.

С 1999 года в связи с уходом на пенсию профессора С.Д. Кошукова на должность заведующего кафедрой избирается доцент Владимир Васильевич Климачёв. В 2003 году он защищает докторскую диссертацию, и в 2004 года его избирают на должность профессора кафедры. По настоящее время В. В. Климачев является заведующим патологоанатомическим отделением КГБУЗ «Городская клиническая больница №11, г. Барнаул».



Являясь учеником В.В. Климачева, Петри А.К. успешно на протяжении нескольких лет возглавляет патологоанатомическое отделение КГБУЗ «Городская больница №5, г. Барнаул».



Под руководством Климачева В.В. сотрудники кафедры успешно защитили кандидатские и докторские диссертаций. Одним из его учеников является Ашот Меружанович Авдалян, до 2019 года возглавляющий патологоанатомическое отделение Краевого онкологического диспансера, г. Барнаул.

С 2019 года возглавил патологоанатомическое отделение в одной из больниц г. Москвы





Бобров И.П. в 1998 году после окончания АГМУ поступил на кафедру патологической анатомии в качестве ассистента кафедры, затем перешел на работу практическим врачом-патологоанатомом в ПАО ГБ №11. Параллельно совмещал практическую работу с преподаванием в АГМУ. В 2005 году защитил кандидатскую диссертацию. В 2016 году защитил докторскую диссертацию.

С начала 2000 годов на кафедру пришли молодые ассистенты – В.Т. Зорькин, М.Н. Мяделец, В.Я. Гервальд, Т.Г. Насонов, А.Ю. Долгатов, А.В. Казарцев. Сотрудники кафедры принимали и продолжают принимать участие в проведении научно-исследовательских работ сотрудников многих других кафедр и практикующих клиницистов.



Зорькин В.Т.



Мяделец М.Н.

В 2011 году Гервальд В.Я. под руководством В. В. Климачева защитил кандидатскую диссертацию «Патоморфологический анализ и патогенетические особенности органической эректильной дисфункции и болезни Пейрони». В 2015 года был избран доцентом кафедры патологической анатомии. С 2016 года работает в патологоанатомическом отделении КГБУЗ «Краевая клиническая больница скорой медицинской помощи» г. Барнаул, которая возглавил с 2019 года.





В период с 2012 по 2016 гг проходил подготовку в аспирантуре А.Ю. Долгатов. В ноябре 2016 г под руководством В.В. Климачева он защитил диссертацию на соискание ученой степени кандидата медицинских наук. В августе 2017 г ученым советом выбран на должность доцента кафедры «Судебной медицины имени профессора В.Н. Крюкова и патологической анатомии с курсом ДПО».

- С сентября 2015 года на кафедре патологической анатомии работают в должности ассистента Крючкова Н.Г. в должности доцента, к.м.н. Мотин Ю.Г.



Еще одним молодым специалистом кафедры, который под руководством В.В. Климачева успешно защитил кандидатскую диссертация является А.В Казарцев (2019), в том же году был избран на должность доцента кафедры «Судебной медицины имени профессора В.Н. Крюкова и патологической анатомии с курсом ДПО».



С июля 2015 года на должность заведующего кафедрой был избран профессор Александр Васильевич Лепилов.

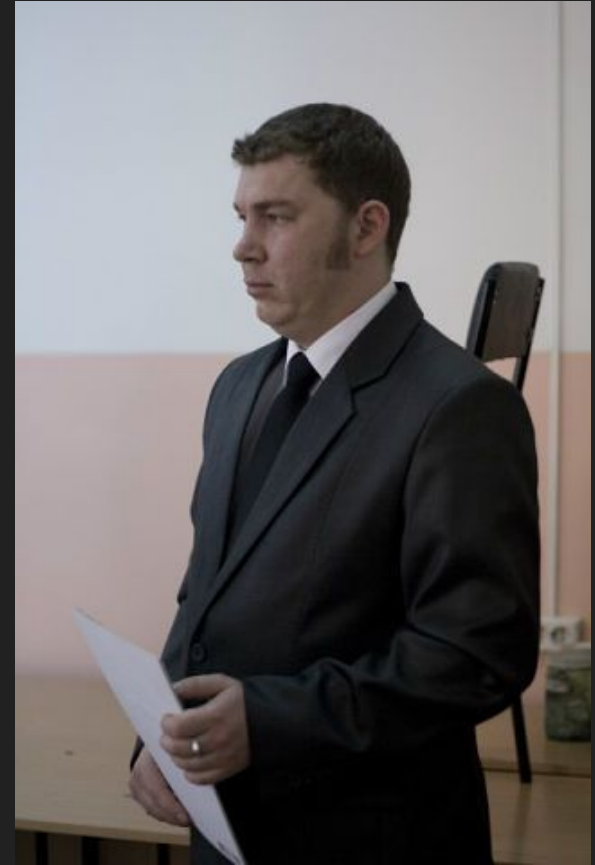
Областью научных интересов профессора Лепилова А.В. является ангиология, общая патология человека, пульмонология.

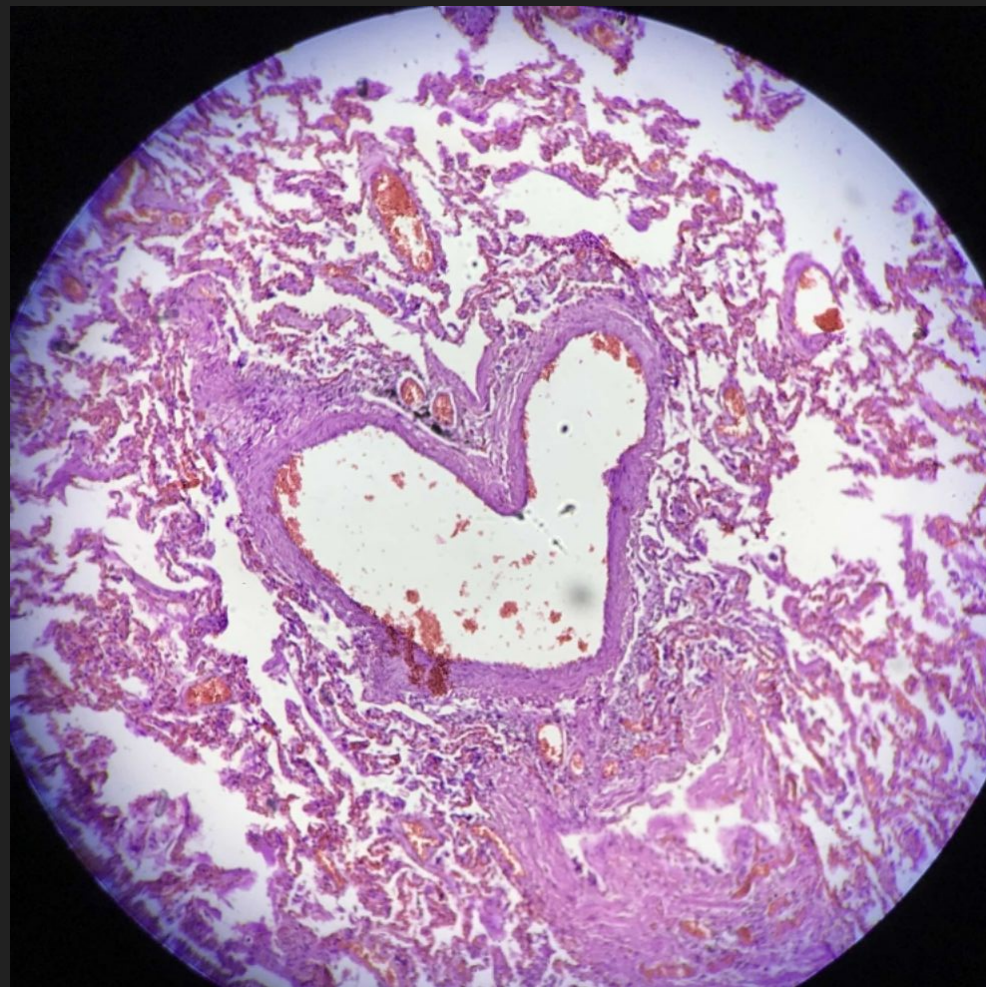
Под его руководством были успешно защищены кандидатские диссертации Требушиной Т.Г., Мотиным Ю.Г., Мотиной Н.В.



После объединения кафедр судебной медицины и патологической анатомии научная тематика кафедры расширилась. Сотрудники кафедры выполняют исследования, посвящённые холодовой травме.

В этой части исследований основная роль отводится к.м.н, доценту Долгатову А Ю. который выполняет докторскую диссертацию, работая в настоящее время заведующим учебной частью кафедры «Судебной медицины имени профессора В.Н. Крюкова и патологической анатомии с курсом ДПО».





**Благодарю
за
внимание!**