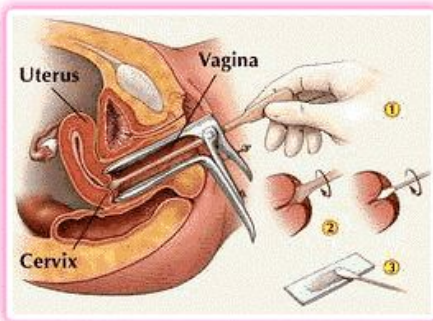
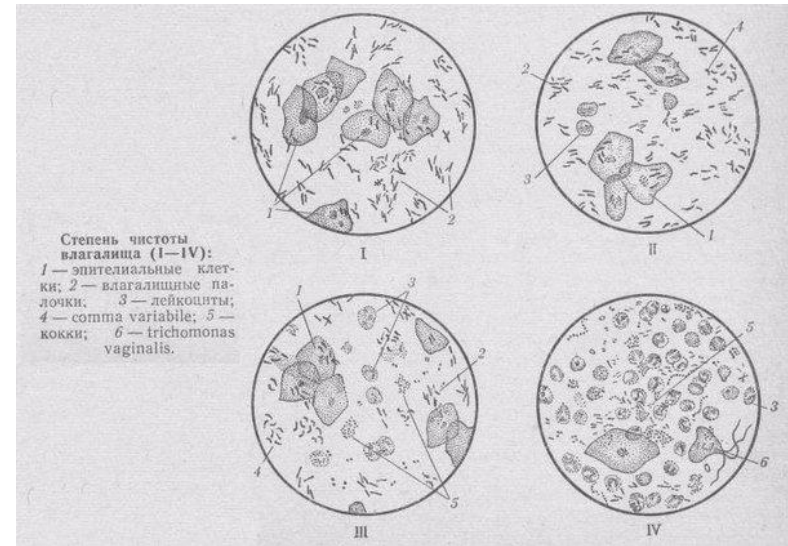


КОГДА НУЖНО СДАВАТЬ МАЗОК НА ФЛОРУ?

- Выделения необычного цвета из половых путей.
- Боли в животе в покое или при половом контакте.
- Чувство зуда и жжения в области половых органов.
- Появление неприятного запаха у выделений



НОРМЫ МАЗКА НА ФЛОРУ

Плоский эпителий (пл.эп.) – в норме его количество должно быть в пределах пятнадцати клеток в поле зрения. Если цифра больше, то это свидетельство воспалительных заболеваний. Если меньше – признак гормональных нарушений.

Лейкоциты (L) – допускается наличие этих клеток, так как они помогают бороться с инфекцией. Нормальным считается количество лейкоцитов во влагалище и мочеиспускательном отверстии не больше десяти, а в области шейки матки – до тридцати.

Палочки Дедерлейна – у здоровой женщины их должно быть много. Малое количество лактобацилл говорит о нарушенной микрофлоре влагалища.

Слизь – присутствовать должна, но только в небольшом количестве.

СТЕПЕНИ ЧИСТОТЫ



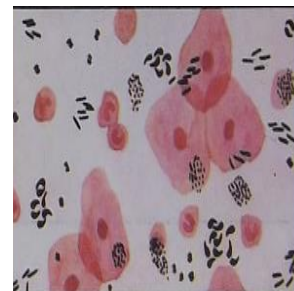
1 степень - идеальный вариант, который, к сожалению, встречается нечасто. Лейкоциты в мазке не превышают допустимые нормы. Флора представлена большим числом палочек Дедерлейна, слизи и клеток слущенного эпителия в небольшом количестве.



2 степень – Наиболее распространенный вариант нормы, при котором лейкоциты в пределах нормы, слизь и эпителий в умеренном количестве. Появляется небольшое количество кокков или грибов Кандида, лактобактерии в большом количестве.



3 степень – в мазке определяется большое количество слизи и эпителиальных клеток. Полезных лактобацилл мало, вместо этого отмечается увеличенное количество грибков Кандида и патогенных микробов.



4 степень – лейкоцитов так много что доктор описывает их термином «сплошь». Очень большое число болезнетворных микроорганизмов. Палочки Дедерлейна отсутствуют. Слизь и эпителий в большом количестве.

