

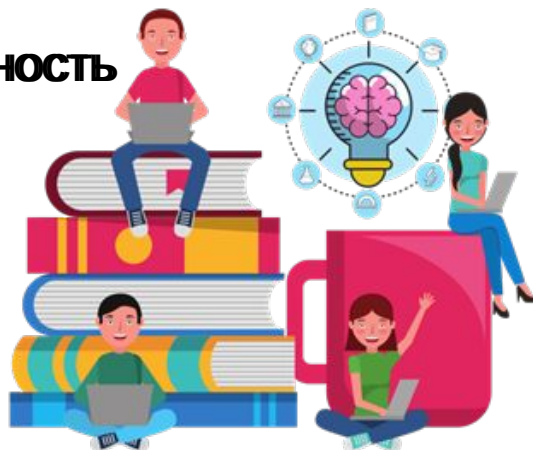
Лекция 2

Социокультурный подход и методы

Научное исследование:

Принципы:

- Объективность и достоверность
- Обоснованность
- Проверимость (принцип верификации)
- Согласованность
- Воспроизводимость (*в 2011 году группа американских ученых решила повторить 100 классических психологических исследований, опубликованных в ведущих научных журналах. Воспроизвелось меньше половины*)



Логика научного исследования

Гипотеза – предполагаемый ответ на исследовательский вопрос



Результаты научных исследований

Можно найти в научных статьях

Поисковые ресурсы для нахождения научных статей

Google академия <https://scholar.google.ru/>

Киберленинка <https://cyberleninka.ru> E-library

<https://elibrary.ru> ScienceDirect

<https://www.sciencedirect.com/>

ScienceResearch

<http://scienceresearch.com/scienceresearch/>



Два основных методологических подхода в социологических исследованиях

Методы сбора данных:

- Качественные.
Интерпретативный/социокультурный подход.
- Количественные.
Гипотетико-дедуктивный подход.



Полевые исследования

- Исследования, в которых удается получить новые эмпирические данные посредством наблюдения, интервью / опроса или анализа первичных документов, называются **полевыми**.
- Методы и теоретические перспективы
- Проблема культурного шока, вхождения в поле и определение своей роли, этические вопросы



Методы в качественной традиции

- Наблюдение (формализованное/неформализованное, полевое/лабораторное; включенное/участвующее и невключенное)
- Кейс-стади (промышленные предприятия, крестьянское подворье)
- Интервью (нарративное, история жизни)
- Анализ текстов (+визуальная антропология)

Что делает качественный исследователь в поле?

1. Наблюдает за обычными событиями и повседневной деятельностью, а также за необычными событиями.

¹Neuman L.W. Social research methods: qualitative and quantitative approaches, 2nd ed. Boston etc.: Allyn and Bacon, 1991. См.: Возможности использования качественной методологии в гендерных исследованиях: Материалы семинаров / Под ред. М. Малышевой. М.: МЦГИ, 1997.

290

Модуль 3

2. Непосредственно контактирует с людьми и на личном опыте переживает процесс повседневной социальной жизни в поле.

3. Приобретает точку зрения человека, который находится внутри изучаемой среды, и в то же время сохраняет аналитический подход или дистанцированность, присущую аутсайдеру.

4. Использует разнообразие техник и социальных навыков в гибкой манере, как того требует ситуация.

5. Производит данные в форме детальных письменных заметок, диаграмм, карт, фотографий, которые обеспечивают очень подробную информацию.

6. Видит события как единое целое и по отдельности, но всегда в их социальном контексте.

7. Понимает и развивает в себе эмпатию к членам группы (поля), а не просто регистрирует «холодные» объективные факты.

8. Замечает как явные (признанные, сознательные, проговоренные), так и скрытые (менее признанные, подразумеваемые, непроговоренные) аспекты культуры.

9. Наблюдает текущие социальные процессы, не огорчаясь, не вмешиваясь, не навязывая точку зрения аутсайдера.

10. Справляется с сильным личным стрессом, чувством неопределенности, этическими дилеммами и двусмысленностью¹.

Characteristics of qualitative research methods

They collect data at a glance and in real time, where participants are experiencing problems.



Researchers collect data in different forms such as interviews, observations and documents.



Works towards solving complex issues by breaking down into meaningful inferences that are easy to read and understand for everyone.



Allows people to build trust on the researcher, so the information obtained is raw and unadulterated.



Интервью

Формализованное/неформализованное

Индивидуальное/групповое

История жизни



Пример интервью:

- «Место под солнцем»: уровни формирования школьной инклюзии
- <https://jsps.hse.ru/article/view/10218>
- Формирование инклюзивной организационной культуры школ становится не менее важным условием обеспечения доступной среды, чем устранение архитектурных и технологических барьеров. **Статья посвящена анализу основных ценностно-символических характеристик школьной инклюзии по материалам качественных интервью с учителями, учащимися и родителями.** Эмпирическая база исследования состоит из полуструктурированных интервью с родителями, учениками, учителями, сотрудниками общеобразовательных школ, где обучаются дети с ограниченными возможностями здоровья и инвалидностью. В основе исследования концепция организационной культуры Эдгара Шейна, позволившая рассмотреть **инклюзию на трех уровнях: артефактов, провозглашенных ценностей и базовых представлений.** Анализ организационной культуры инклюзивных школ показал, что изменения на ценностном уровне транслируются от лидера другим участникам образовательного процесса, воплощаясь **в наблюдаемых артефактах, практиках взаимодействия и непроговариваемых убеждениях.** На культуру организации влияют и предпринимаемые инициативы «снизу», через **паттерны поведения, провозглашаемые ценности и визуальные элементы** поверхностного уровня культуры. Складываясь в процессе повседневного взаимодействия, организационные ценности, нормы и установки могут способствовать, а могут выступать барьером на пути преобразований. Разделяемые ценности связаны с принятием различий, индивидуальности каждого ученика в контексте солидарности органического типа, сплоченной и поддерживающей среды.

Включенное наблюдение

ВКЛЮЧЕННОЕ НАБЛЮДЕНИЕ

- это наблюдение за некоторой общностью, при котором исследователь является одновременно ее членом. Социолог участвует в изучаемом событии, является членом группы, поведение которой он исследует.



Включенное наблюдение

- **О «непутевых черничках» и «птичках небесных»:
парадокс монастырской тотальности**
- <https://jsps.hse.ru/article/view/9999>

- **Правила, время и насилие в казарме: логика тотального
института в переходный период**
- <https://jsps.hse.ru/article/view/10002>

О «непутевых черничках» и «птичках небесных»: парадокс монастырской тотальности

- В статье рассматривается специфика устройства современных православных монастырей в России. В частности, анализируются дихотомия «мир – монастырь» и разделение внешнего и внутреннего порядка. Для анализа использованы материалы, находящиеся в открытом доступе (вебсайты церковных организаций), а также **полевые материалы, собранные автором в ходе включенного наблюдения и неструктурированных интервью с 2012 по 2016 гг. в женских православных монастырях.** Автор делает вывод о том, что несмотря на дихотомию «мир – монастырь», которая проходит как в реальном, так и в виртуальном пространстве, современные российские монастыри скорее **не «убежища от мира», как полагал Эрвин Гоффман, а прибежища для него.** Дихотомия «мир – монастырь» поддерживается пространственной организацией монастыря, его писаными и негласными правилами, которые, впрочем, могут нарушаться с обеих сторон. Монастырский порядок регулируется **внешними и внутренними механизмами.** К внешним инструментам можно отнести церковные документы, с которыми насельники обычно знакомы плохо, правила и нормы поведения, усваиваемые в процессе социализации в монастыре. Знание устава предполагает не знакомство с конкретным текстом, а скорее успешную социализацию, усвоение принятых в данном сообществе норм и правил поведения, которые могут быть не зафиксированы в письменных документах. Кроме этого, внешне монастырская жизнь регулируется особым распорядком, который может различаться в разных обителях, но служит одной цели – при внешнем однообразии создать условия для внутренней жизни. Внешние механизмы поддержания порядка необходимы, но недостаточны: порядок в том числе зависит от главного в монастыре – «внутренней жизни», самодисциплины самих насельников и реализации ими своей свободы. **Кажущаяся несвобода в виде внешней регуляции, которую обеспечивает монастырь, парадоксальным образом конституирует свободу внутренней жизни его насельников.** Особые условия и акцент на внутренней жизни являются парадоксом монастырской тотальности и отличают монастырь от других тотальных институтов.

Кейс-стади

Метод «Кейс-стади».

Кейс-стади –

(от английского “case study” – изучение ситуации) качественный метод изучения явлений на основе конкретных ситуаций.

Сущность кейс-стади –

изучение общих закономерностей на примере анализа конкретных случаев.

Пример кейс-стади

- «Путевка в жизнь» для «трудных» подростков? Возможные сценарии (ре)интеграции в специальных учреждениях
- <https://jsps.hse.ru/article>
- Тема статьи затрагивает проблему реинтеграции подростков, находящихся в конфликте с законом. Они обучаются в специальных учреждениях открытого и закрытого типов, использующих социально-поддерживающий подход в отношении своих воспитанников. Специальные учебно-воспитательные учреждения открытого типа работают, опираясь на законодательство, слабо разграничивающее деятельность учреждений открытого и закрытого типа. Имеют различный институциональный дизайн (разные режимы дня и внутренний распорядок в учреждениях, учебные программы, оснащение учебного заведения и территории). Кроме того, они представлены далеко не в каждом регионе, поэтому их функции по воспитанию и обучению подростков в конфликте с законом берут на себя другие образовательные учреждения, например, школы с адаптированными программами для детей и подростков с задержкой психического развития. Учреждения, в которых воспитываются и обучаются подростки в конфликте с законом реализуют ряд выездных программ, направленных на реинтеграцию подростков. Под реинтеграцией понимается кардинальная смена социальной среды и выстраивание стратегий приспособления к изменениям. Иными словами, специальные учреждения призваны помочь подростку выйти из-под влияния криминальных субкультур и включиться в повседневную жизнь. Поскольку деятельность учреждений различается по многим параметрам, формируется несколько вариативных сценариев реинтеграции. В статье рассматриваются сценарии реинтеграции подростков на примере специальных учреждений в разных регионах. Что обуславливает разные сценарии? Для ответа на этот вопрос применяется сценарный подход, который позволяет выявить ключевые сценарии, показывающие различия условий и практик в специальных учреждениях. Также используется стратегия кейс-стади. Отобрано три учреждения: два специальных учебно-воспитательных учреждения открытого типа (школа и училище) и одна школа, реализующая адаптированные программы. В исследовании применялись полуструктурированные интервью с воспитанниками 13–17 лет (n=21) и работниками учреждений (n=9), наблюдение. В результате выделяется три возможных сценария реинтеграции: сценарий, в котором нет реинтеграции, хаотичная реинтеграция, реинтеграция в производственные и иные городские сообщества. Различный институциональный дизайн учреждений, коммуникации подростков с педагогами и контроль в отношении подростков конструируют сценарии реинтеграции. </view/10006>

Анализ текстов

- **«То, что нас окружает и доступно наблюдению, либо уже является текстом или может быть в качестве такового представлено»**
- По способу фиксирования информации – рукописные и печатные, фото-, аудио- и видеозаписи. С точки зрения целевого назначения бывают целевые (специально созданные в целях исследования) и наличные документы.
- По степени персонификации – личные (дневники, мемуары, письма) и безличные (статистические или событийные архивы, данные прессы, протоколы собраний).
- В зависимости от статуса документального источника – официальные и неофициальные. Особую группу документов образуют материалы средств массовой информации.
- Наконец, по источнику информации документы бывают первичные и вторичные. Вторичные представляют собой обработку, обобщение или описание данных первичных документов, созданных на основе наблюдения, опроса, регистрации событий

Методы анализа текстов

- Контент-анализ (гендерные исследования, например, по вопросу о процентном соотношении мужчин и женщин среди авторов или в качестве объектов исследований)
- Дискурс-анализ
- Анализ риторики
- Деконструкция (Ярким примером феминистской деконструкции служит проведенный Лорел Грэхам сравнительный анализ четырех текстов, созданных об одном и том же явлении – об одном годе жизни доктора наук Лиллианы Моллер Джилбрет, которая была пионером научного менеджмента. В качестве четырех текстов Грэхам взяла личные дневники Джилбрет, биографию, написанную ее коллегой Эдной Йост, книгу, опубликованную двумя детьми Джилбрет, и экранизацию этой книги)

Анализ текстов: пример дискурс-анализа

- **Пожилые в российской негосударственной социальной работе**
- <https://jsps.hse.ru/article/view/7625>
- Анализируются изменения социальной политики и социальной работы в отношении граждан старшего возраста. Анализ сфокусирован на трансформации социальной работы с пожилыми в последние четыре года в связи с актуализацией договорных отношений в социальном обслуживании и участии социально ориентированных некоммерческих организаций в конкурсе на государственные субсидии. Изучение негосударственной социальной работы в отношении пожилых проведено с помощью комплекса исследований, **включая контент-анализ экспертных интервью представителей религиозных организаций об оказании ими социальных услуг (N=59) с 2008–2013 гг.; анкетирование населения Нижнего Новгорода по квотной выборке (N=1976) в 2013–2014 гг.; обобщение бесед об учете религиозных потребностей клиентов в оказании социальных услуг в государственных социальных учреждениях (N=53) в 2015–2016 гг., наблюдения авторов за оказанием социальной помощи пожилым религиозными организациями Нижнего Новгорода, Москвы, Украины и Германии последние 20 лет.**
- По данным исследования, ожидания пожилых в отношении социальных услуг государственных учреждений и религиозных организаций ориентированы на пассивное получение помощи. Эксперты религиозных организаций конструируют пожилых клиентов в терминах получателей помощи, игнорируя их ресурсность и возможность активизации. Отмечено неравномерное отстаивание идеологии социальной работы от ориентиров социальной политики. Основной вид деятельности государственных учреждений – формирование регистра получателей и осуществление социальных услуг. Некоммерческие светские социальные организации демонстрируют гораздо больший ассортимент социальных услуг и готовы к внедрению инноваций. Религиозные организации традиционно относят пожилых к клиентам социальной работы и ориентируют их на пассивное получение помощи.

Пример 2 анализа дискурса

- Репрезентации рабочих в российской печатной прессе
- <https://jsps.hse.ru/article/view/3285>
- В статье рассматриваются способы репрезентации промышленных рабочих в тиражной российской печатной прессе. В ходе исследования авторы применяют **подход критического дискурс-анализа Норманна Фэркло**, согласно которому дискурс следует рассматривать на трех уровнях: с точки зрения текста, дискурсивной практики и социального контекста.
- Опираясь на материалы публикаций в масс-медиа и интервью с сотрудниками печатных изданий, выделяют **консервативный и либеральный дискурсы, представляющие промышленных рабочих как социальную группу. Консервативный тип** пересекается с гегемонным дискурсом центральных телеканалов. Он утверждает корпоративные ценности, создает нормативный образ рабочих, согласно которому они выступают частью большого «организма» – предприятия, корпорации, цивилизации. Протесты рабочих представлены в нем как результат влияния внешних сил, а сами они помещаются в один ряд с социально-профессиональными группами, занимающими более высокое социальное положение, например, с руководителями предприятий и бизнесменами. Антагонистических противоречий между рабочими и владельцами предприятий в этом дискурсивном типе нет.
- **Либеральный дискурс** транслирует идеи свободы и экономических ценностей и подразделяется на два подтипа. Один – **неолиберальный дискурс** работает на усиление социального неравенства и описывает рабочих через количественные показатели и категории «глобальной экономики», «эффективности» и «производительности труда». Он представляет их пассивным элементом общества, который должен приносить прибыль. **Другой – либерально-социальный** дискурс напротив уделяет внимание вопросам справедливости и трудовых конфликтов. Он репрезентирует рабочих как энергичных и решительных людей, способных на самостоятельные коллективные действия. Образы рабочих в этом дискурсе более разнообразны и показаны детально в конкретных ситуациях. Однако эпизодическое обращение изданий социально-либеральной направленности к данной проблематике объясняется, скорее, личными интересами или политическими убеждениями журналистов, нежели осмысленной издательской политикой. Авторы статьи приходят к выводу о том, что в консервативном дискурсе рабочие используются для легитимации существующего порядка. В неолиберальном – они рассматриваются как экономический ресурс, в то время как в либерально-социальном дискурсивном типе рабочие предстают борцами за свои трудовые права, но делается это для того, чтобы извлечь максимальную прибыль через привлечение и расширение читательской аудитории. Вместе с тем на данный момент в российском медиаконтексте недостаточный образ рабочего отсутствует.

Анализ кинотекстов: текст и контекст

- феминистский **текстуальный** анализ фильма – старается ответить на следующие вопросы: Кто выступает главным героем фильма, кто представляет оппозицию, какую функцию выполняет женский персонаж, а какую – мужской (и наоборот – как не функционируют женщины или мужчины, как они не представлены в фильме)? Каково социальное значение этих определений? В каких поворотах сюжета идет речь об отношениях глухих и слышащих, женщин и мужчин? Каковы способы визуальной репрезентации женщин? Насколько стереотипны и фиксированы образы женщин и мужчин, и как эти образы конструируются фильмом?
- **контекстуальный подход**, основанный на семиотике и феминистском психоанализе, Аннет Кун называет «**делать видимым невидимое** (Making Visible the Invisible)». Это социологическое феминистское прочтение фильма, которое выявляет способы конструирования «женщин» в кинообразах или нарративной структуре, помещая сюжет в конкретные социальные практики властных отношений, учитывая контекст производства фильма, типов социальных отношений. В этот процесс включены, например, отношения между способами производства фильма и формой его текстуальных структур. Исследования кино могут фокусироваться на текстах фильмов или на их социально-исторических, культурных контекстах, но в идеальном случае должны быть нацелены на выявление связи между ними. Впрочем, понятие контекста может различаться от политических, экономических условий до зрительских пристрастий, стилистических особенностей аудитории

Анализ видео: пример

- **Механизмы производства инаковости в дискурсе: теория и методология анализа (на примере одного кинотекста)**
- <https://jsps.hse.ru/article/view/3347>
- В статье на основе систематизации теоретических и эмпирических исследований рассматриваются приемы и этапы процесса производства инаковости (othering): противопоставление (использование бинарных категорий), дистанцирование (укрепление границ), иерархизация (выстраивание отношений подчинения) и элиминация Другого. Автор полагает, что процесс производства инаковости в дискурсе может выражаться как в стратегиях объективации Другого, так и в стремлениях подчеркнуть его радикальную непохожесть как ценность. Сопротивление процессу отчуждения противоположно объективации Другого и выражается в различных способах деконструирования дискурса: преодолении бинарного мышления и патологизации, пересмотре властной иерархии, признании равноценности субъектов и важности диалога. Разработанная автором теоретико-методологическая схема применена в анализе репрезентаций инаковости в кинодискурсе на примере фильма И. Твердовского «Класс коррекции» (2014). Было выявлено наличие механизмов отчуждения: поляризации, стереотипизации, десубъективации, маргинализации, пристыжения, феминизации, а также способов сопротивления: харизматизации, субъективации, деиерархизации, пародирования, конфронтации.

Дискурсивный анализ

- Устоявшиеся языковые практики, содержательно и тематически определенные формы производства текстов отличаются своими правилами в том или ином научном, профессиональном, культурном сообществе. В современной социальной науке такие институционализированные формы и практики называются дискурсами
- В исследованиях дискурса именно контекст, а не сам текст является предметом анализа: «Анализ дискурса заключается в том, чтобы реконструировать процессы социальной объективации, коммуникации, легитимации смысловых структур на основе описания практики институтов, организаций соответствующих коллективных актеров и проанализировать социальное влияние этих процессов»¹. Речь идет о том, что текст анализируется не сам по себе как грамматическая форма, содержащая информацию о фактах, а в качестве социальной репрезентации. Репрезентация, согласно С.Холлу, – это главная практика, благодаря которой создается общепринятое знание, составляющее ядро культуры; это производство смысла посредством языка². Язык как система репрезентации – это концептуальная смысловая карта, генерирующая ментальные связи между реально существующими объектами, абстрактными и вымышленными образами, работающая в процессах обмена смыслами и понятиями.

М.Скривен: модель дискурс-анализа

- модель анализа предполагает несколько шагов: идентификация компонентов текста (слов и словосочетаний) в качестве единиц анализа; интерпретация смысла (почему автором выбирается именно это слово, каковы альтернативные формулировки); идентификация выводов, включая явные и скрытые; идентификация невысказанных предположений (более или менее определенных); оценивание предпосылок и выводов/заключений (критика в более нейтральном смысле); рассмотрение других релевантных аргументов и контраргументов; общая оценка.
- Воспользуемся приемами М.Скривена и С.Тулмина и проанализируем начальные фразы статьи Р.Ямадаева² : «Для чеченца использовать женщину в войне большой позор. Если мужчина позволяет женщине вмешиваться в обычную бытовую драку, про него у нас говорят: он сам не мужчина, хуже бабы». Для этого составим таблицу (**см.Табл.1 в Приложении**)

Пример дискурс-анализа

- **Дискурсивные границы территории родительства: анализ кейса «плохой матери» в социальных медиа**
- <https://jsps.hse.ru/article/view/13129>
- Статья посвящена конструированию частного и публичного в современных практиках родительства на примере дискуссии по поводу опубликованной в интернете видеозаписи: съемки женщины с плачущим ребенком, сопровождающей осуждающим комментарием. Случай вызвал оживленное обсуждение в социальных сетях и СМИ. Используя метод критического дискурс-анализа, авторы статьи рассматривают конструирование приватности и публичности родительства в дискуссиях, обращая внимание на их гендерную окрашенность. Центральным для работы термином становится «территория родительства» – концепт, взятый из поля (одной из публикаций в СМИ) и развитый с опорой на «территории себя» Ирвинга Гофмана. Как показал анализ, дискурсивные границы территории родительства задаются ситуационными контекстами и ролями участников: они могут маркироваться не только пространством, гендером и самими ролями (мать/посторонний), но и этапами освоения роли («молодая» или «опытная» мать) – от этого зависит чувствительность и проницаемость границ. При этом мы интерпретируем положение матери, которое вырисовывается из дискуссий, как феномен, относящийся к интенсивному материнству. В нем частная ответственность за принятие решений по поводу ребенка и его благополучие соседствует с повышенным вниманием и требовательностью по отношению к тому, как матери справляются со своей задачей, в том числе со стороны других матерей. Онлайн-дискуссии по поводу видеоролика становятся местом публичного соревнования между матерями в рамках идеологии интенсивного материнства. Но выстраивается и альтернативный дискурс, конструирующий жесткие границы территории родительства. В заключении мы проблематизируем интенсивное материнство с точки зрения приватности/публичности.

Визуальная антропология

- Фотографии выступают одновременно как иллюстрация и визуальная репрезентация: «Запечатленный фотографией образ не только воспроизводит внешний вид человека, но и позволяет более наглядно представить образ той эпохи, которой он принадлежит: мелочи быта, одежду, настроение – дух времени»². Этот дух времени содержится в том, что именно стало вниманием фотографа, какое расположение фигур и какой ракурс он выбрал, что и в какой последовательности было отобрано для публикации в книге или журнале, помещено в семейный альбом или на рекламный щит. Невербальный язык+надписи
- Фотографии выступают одновременно как иллюстрация и визуальная репрезентация: «Запечатленный фотографией образ не только воспроизводит внешний вид человека, но и позволяет более наглядно представить образ той эпохи, которой он принадлежит: мелочи быта, одежду, настроение – дух времени»
- Этот дух времени содержится в том, что именно стало вниманием фотографа, какое расположение фигур и какой ракурс он выбрал, что и в какой последовательности было отобрано для публикации в книге или журнале, помещено в семейный альбом или на рекламный щит.

Пример визуальной антропологии



Ил. 4. Портрет В.В. Путина, репрезентирующего «мужскую» силу государства, расположен рядом с портретом актера Дж. Дэйва, символом мужской красоты, в спальне у респондентки.

**«Там русский дух...»:
вещи в доме как способ визуализации
идентичности мигрантов в Великобритании**

Анна Печурина

Нарративный анализ интервью

- относится к феноменологическим методам изучения текста и языка, где, по словам Мерло-Понти, принято не трактовать язык как объект или вещь, а стремиться раскрыть говорящего субъекта со всеми имеющими смысл случайностями и нарушениями целостности
- НАРРАТИВ - разговор, специально организованный вокруг последовательных событий. Полученные данные богаты деталями и приближены к тому, как воспринимается мир самим информантом. + большая роль рассказчика + контекст

- «Рассказывая свои жизни, люди порой лгут, многое забывают, преувеличивают, путаются и неверно истолковывают многие вещи. Однако они все равно открывают, обнаруживают истины. Эти истины не показывают прошлое так, «как оно на самом деле было», стремясь к идеалу объективности. Вместо этого они представляют истину опыта. По сравнению с Истиной научного идеала, истины личных нарративов не открыты к доказательству и не самоочевидны. Мы можем понять их, только интерпретируя, уделяя пристальное внимание контекстам, в которых они сформировались, и мировоззрениям, которые повлияли на них» .

Анализ нарратива

- Секвенционный:
 - - хронологическая секвенция
 - - секвенция последствий
 - - тематическая секвенция
- Биографические нарративы, обыденные нарративы (когда события происходят снова и снова, и в действии нет кульминации), гипотетические нарративы (описываются события, которые не произошли), нарративы, сосредоточенные вокруг темы (зарисовки прошедших событий, связанных между собой тематически).
- Структура нарратива: «полный» нарратив включает шесть общих элементов: тезисы (краткое изложение существа дела), ориентацию (время, место, ситуация, участники), комплекс действий (последовательность событий), оценку (значимость и смысл действия, отношение рассказчика к этому действию), резолюцию (что случилось в конце концов) и коду (возврат к настоящему времени).
- Кому рассказывается?
- групповой анализ (team analysis) и представляет большой интерес. Основные этапы дискуссии строятся на принципах grounded theory и включают: 1) поиск кодов в тексте интервью, 2) составление диаграммы связей, смысловых отношений между кодами, 3) написание memos для центральных кодов с применением мысленного эксперимента, позволяющего выявить множество свойств, измерений и вариаций кода, а также дать их интерпретацию в контексте «сырых данных» и более широком структурном контексте, 4) формулировку аналитических вопросов и разработку категорий

Пример нарративного анализа

- функции - дать тезисы последующего текста (Т), ориентировать слушателя (ОС), представить комплексное действие (КД), оценить его значение (О) и показать разрешение ситуации (Р). Понятно, впрочем, что структура нарратива по-разному может быть представлена
- Транскрипция нарратива 1.
И: На какие деньги Вы живете? 2. Р: На Митину пенсию. 3. И: Наверное, трудно? 4. Да, очень, не то слово. (Т) 5. Я еще когда работала, (О) 6. построила кооперативную квартиру, (ОС) 7. и сейчас она настолько дорогая, где-то под 60 тысяч в месяц 8. оплачивать ее. (ОС) 9. Это очень тяжело, не знаю, как я дальше буду. (О) 10. Я терять ее не могу, потому что Мите необходима квартира, нужно 11. создать ему условия. (ОС) 12. И не знаю, как я буду ее оплачивать. (О) 13. В общем, пока вот существуем. Что будет дальше – не знаю... (О) 14. Как-то мы с ним стали разговаривать, (Т) 15. что тебе тяжело придется, (Т) 16. он говорит: а мне не придется тяжело, (КД) 17. потому что ты умрешь, значит и я умру. Твоя смерть – это моя 18. смерть. (КД) 19. То есть, он прекрасно понимает. (О) 20. ставлена исследователями 20. И потом, говорю, как ты будешь есть? (КД) 21. – «Я пойду к тете Лене, нашей соседке по квартире, чтоб она мне 22. сварила ведро каши» – (КД) 23. Кашу он еще может есть, – (ОС) 24. – «я буду неделю есть кашу; кончится, - я опять к ней постучу». (Р) 25 Так вот и шутка, и слезы... (О)

четыре критерия валидности нарративного анализа

- критерии **убедительности**. Убедительность будет наибольшей там, где теоретические положения поддерживаются свидетельствами из рассказов информантов и где предлагаются альтернативные интерпретации данных.
- Второй критерий – **соответствие**. Исследователь может показать результаты тем, чьи нарративы подвергались анализу, и если реконструкция смысла, проведенная ученым, узнаваема для самих респондентов, это значит, что соответствие достигается.
- Третий критерий валидности – **связность**. Этот критерий можно рассматривать на трех уровнях: глобальном, локальном и тематическом. Глобальная связность относится к общим целям, к которым стремится рассказчик в разговоре: например, интервьюируемый хочет рассказать историю о прошедших событиях. Локальная связность – это то, на что рассказчик пытается влиять в самом повествовании: например, применение лингвистических средств для связи одного события с другим. Так, использование контрастов, сопоставлений в нарративах о разводе в исследовании К.Риссман позволяло респондентам выразить их точку зрения на «нормальные» отношения в браке в сравнении с их собственным опытом. Тематическая связность подразумевает связность содержания: одна и та же тема (например, отсутствие интимности и дружеских отношений) вновь и вновь разрабатывается рассказчиком в ходе интервью.
- Последний критерий – **прагматическое применение** – показывает степень, с которой данное исследование становится основой работы других

Не только метод, но и инструмент социальной терапии

- . Социальные работники, психотерапевты, представители социальных движений помогают людям говорить о своих травмах, объединяют, связывают переживших экстремальные события, вовлекают в социальное действие по позитивному изменению жизненной ситуации. Нарративный анализ выступает в этом случае мощным инструментом коммуникации, активизирующим взаимное участие субъектов и рассмотрение различных точек зрения в процессе исследования важных жизненных проблем, социальной терапии и реабилитации

Опрос

- <https://jsps.hse.ru/article/view/9950> **Факторы вовлечения в проституцию в несовершеннолетнем возрасте: результаты эмпирического исследования взрослых женщин**

Социальное неравенство

- Трудовые графики <https://jsps.hse.ru/article/view/9947>

Анализ документов

- **Социальный туризм в России: потенциальные туристы и доступные возможности**
- <https://jsps.hse.ru/article/view/10604>
- **Анализ переписи Положение детей-инвалидов и их семей по данным переписей населения**
- <https://jsps.hse.ru/article/view/3277>

Анализ социальных сетей

- **Сравнительный анализ сетевой полицейской коррупции в Болгарии и России**
- <https://isps.hse.ru/article/view/3280>