

Несчастные случаи на производстве

событие, в результате которого застрахованный получил увечье или иное повреждение здоровья при исполнении им обязанностей по трудовому договору (контракту) и в иных установленных законом случаях как на территории страхователя, так и за ее пределами либо во время следования к месту работы или возвращения с места работы на транспорте, предоставленном страхователем, и которое повлекло необходимость перевода застрахованного на другую работу, временную или стойкую утрату им профессиональной трудоспособности либо его смерть.

Несчастный случай на производстве -



К несчастным случаям на производстве относятся:

- телесные повреждения (травмы), в том числе нанесенные другим лицом;
- тепловой удар;
- ожог;
- обморожение;
- утопление;
- поражение электрическим током, молнией, излучением;
- укусы и другие телесные повреждения, нанесенные животными и насекомыми;
- повреждения вследствие взрывов, аварий, разрушения зданий, сооружений и конструкций, стихийных бедствий и других чрезвычайных обстоятельств;
- иные повреждения здоровья, обусловленные воздействием внешних факторов, - повлекшие за собой необходимость перевода пострадавших на другую работу, временную или стойкую утрату ими трудоспособности либо смерть пострадавших.

- в течение рабочего времени на территории организации либо в ином месте работы (в том числе во время установленных перерывов);
- в течение времени, необходимого для приведения в порядок орудий производства и одежды перед началом и после окончания работы;
- при выполнении работ в сверхурочное время, выходные и нерабочие праздничные дни;
- при следовании к месту работы или с работы на транспорте, предоставленном работодателем, либо на личном транспорте в случае использования указанного транспорта в производственных целях по распоряжению работодателя либо по соглашению сторон трудового договора;

- при привлечении работника в установленном порядке к участию в ликвидации последствий катастрофы, аварии и других чрезвычайных происшествий природного и техногенного характера;
- при осуществлении действий, не входящих в трудовые обязанности работника, но совершаемых в интересах работодателя или направленных на предотвращение аварии или несчастного случая.

Все несчастные случаи на производстве расследуются в установленном порядке, квалифицируются, оформляются и учитываются, как связанные с производством.

Работники организации обязаны незамедлительно извещать своего непосредственного или вышестоящего руководителя о каждом происшедшем несчастном случае при исполнении трудовых отношений.

- 3 условия расследования несчастного случая на производстве.

1. Оформлены трудовые отношения с работодателем.

2. Не оформлены: признание судом; пострадавший подает исковое заявление сам.

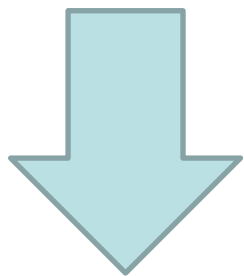
3. Место, время, обстоятельства.



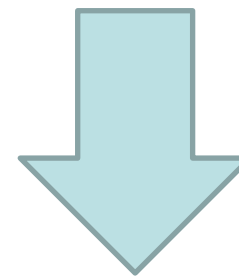
*Степень тяжести несчастных случаев определен в Приказе Министерства здравоохранения и социального развития РФ от 24 февраля 2005г. N160 "Об определении степени тяжести повреждения здоровья при несчастных случаях на производстве»

Степень тяжести вреда, причиненного здоровью человека, определяется в соответствии с Правилами и Медицинскими критериями врачом - судебно-медицинским экспертом медицинского учреждения, либо индивидуальным предпринимателем, обладающим специальными знаниями и имеющим лицензию на осуществление медицинской деятельности, включая работы по судебно-медицинской экспертизе, привлеченным в порядке, установленном законодательством Российской Федерации.

По количеству пострадавших



одиночные



групповые

сопровождаемые наблюдением функций работодателя в момент принятия мер по предотвращению несчастного случая, принять необходимые меры по ликвидации аварии, сообщить в организации надлежащего и обстановка при несчастном случае (в том числе в том числе и также) своевременного расследования. родственников пострадавшего.

- не менее трех человек
- количество членов комиссии должно быть нечетным
- комиссию возглавляет работодатель

- **специалист по охране труда**
- **представители работодателя**
- **представители профсоюза**

**утверждается приказом руководителя
организации или уполномоченного им
ответственного должностного лица.**

**Руководитель, непосредственно
отвечающий за безопасность
на производстве, в расследовании
не участвует.**

Несчастный случай, произошедший с лицом, направленным для выполнения работы к другому **работодателю** и участвовавшим в его производственной деятельности, расследуется комиссией, образованной **работодателем**, у которого произошел несчастный случай.

В состав комиссии входит **представитель работодателя**, направившего это лицо. Неприбытие или несвоевременное прибытие указанного представителя не является основанием для изменения сроков расследования.

Несчастный случай, произошедший с лицом, выполнявшим работу на территории другого **работодателя**, расследуется комиссией, образованной **работодателем** (его **представителем**), по поручению которого выполнялась работа, с участием при необходимости работодателя (его представителя), за которым закреплена данная территория.

Несчастный случай, происшедший с лицом, выполнявшим по поручению **работодателя** (его **представителя**) работу на выделенном в установленном порядке участке другого работодателя, расследуется комиссией, образованной **работодателем**, производящим эту работу, с обязательным участием представителя **работодателя**, на территории которого она проводилась.

При расследовании **тяжелого** несчастного случая (в том числе группового), либо несчастного случая (в том числе группового) **со смертельным исходом** в состав комиссии также включаются:

- **государственный инспектор труда;**
- **представители органа исполнительной власти субъекта Российской Федерации или органа местного самоуправления (по согласованию);**
- **представитель территориального объединения организаций профсоюзов;**
- **при расследовании указанных несчастных случаев с застрахованными - представители исполнительного органа страховщика (по месту регистрации работодателя в качестве страхователя).**

Комиссию возглавляет, как правило, должностное лицо федерального органа исполнительной власти.

При исчезновении работников и других лиц при исполнении ими трудовых обязанностей или работ по заданию работодателя – Комиссия расследует и составляет акт по **форме 4**.

Через **6 месяцев**, при признании судом его умершим, гос. инспектор труда выдает заключение о составлении акта по **форме Н – 1** и учете производственного случая.

При несчастных случаях на объектах, поднадзорных

Ростехнадзору

состав комиссии формируется и утверждается

руководителем

территориального органа Ростехнадзора

Каждый работник или уполномоченный им представитель имеет право на личное участие в расследовании несчастного случая на производстве, произошедшего с ним.

**Работодатель берет на себя все расходы,
связанные с проведением расследования**

**Расследование легкого несчастного случая
(в том числе группового), расследуется в**

течение

3 дней

**Расследование тяжелого несчастного случая
(в том числе группового), либо со смертельным
исходом проводится комиссией в течение**

15 дней

**В течение одного месяца со дня поступления
заявления расследуется.**

**Несчастный случай, о котором не было
своевременно сообщено и в результате которого
нетрудоспособность у пострадавшего наступила
не сразу.**

Сроки расследования несчастных случаев

Каждый несчастный случай, оформляется актом по

форме Н-1 в 2-х экземплярах, один из которых

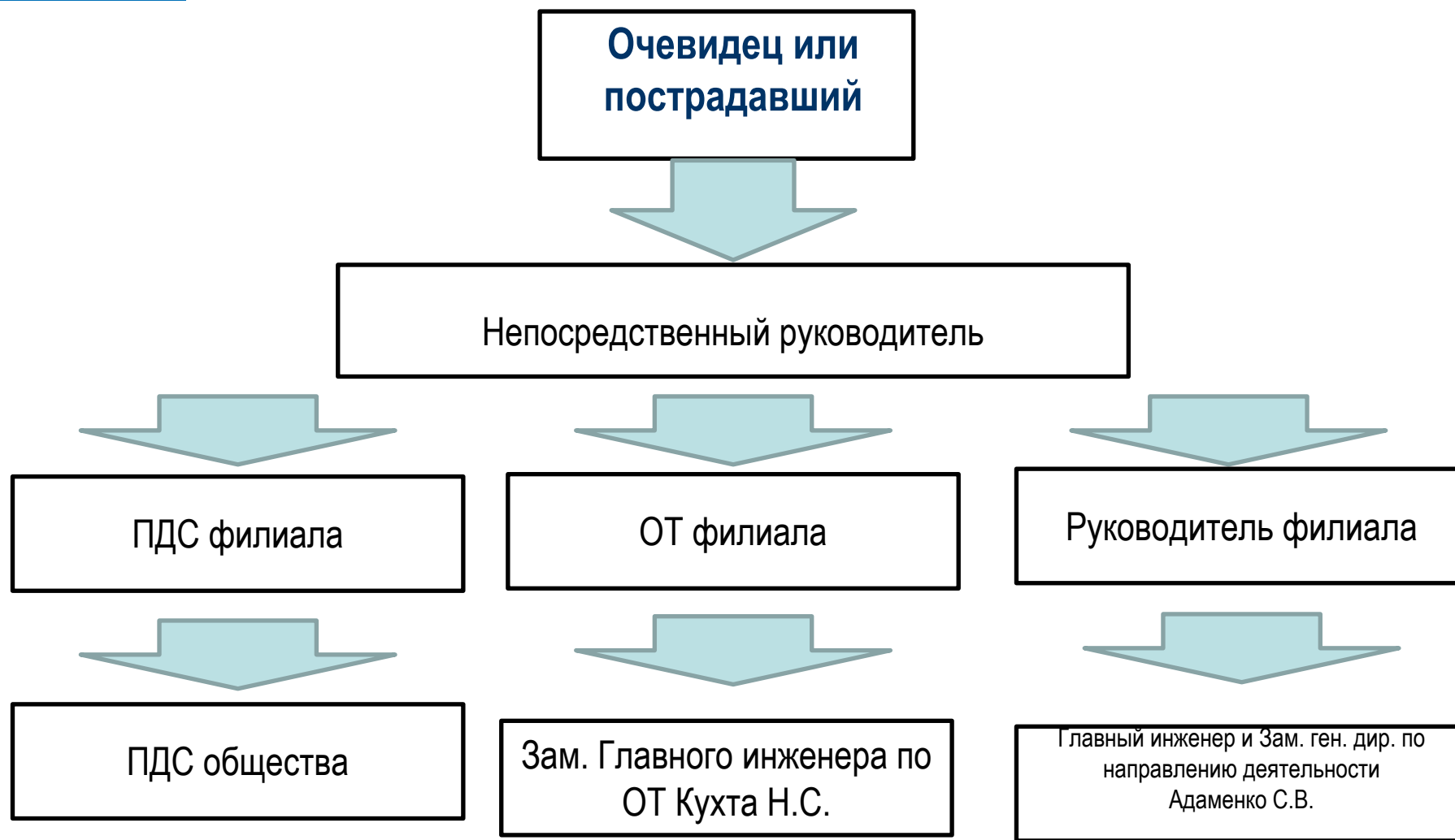
выдается на руки пострадавшему, второй остается на

предприятию и хранится

45 лет

- Легкие случаи оформляются актом формы Н-1. Экземпляр акта с прилагаемыми материалами остается у работодателя.
- Групповые, тяжелые и несчастные случаи со смертельным исходом оформляются актом формы-4.
- При решении комиссии: несчастный случай связан с производством – оформляется акт формы Н-1.
- Текст включается без изменений и искажений.

- Смерть вследствие общего заболевания или самоубийства, подтвержденная в установленном порядке учреждением здравоохранения и следственными органами;
- Смерть или иное повреждение здоровья, единственной причиной которых явилось алкогольное, наркотическое или иное токсическое опьянение (отравление) работника (по заключению учреждения здравоохранения), не связанное с нарушениями технологического процесса;
- Несчастный случай, происшедший при совершении пострадавшим действий, квалифицированных правоохрнительными органами как уголовное правонарушение (преступление).



Сроки оповещения - **незамедлительно**

P.S.

- **Генеральный директор требует проводить расследования по **НЕСЧАСНОМУ СЛУЧАЮ**, произошедшие даже в быту**

Спасибо за внимание!

инженер ОП Вологодское отделение УПЦ
Комаров Павел Витальевич

Тел. : 50-264

E-mail: pkomarov@sgp.gazprom.ru