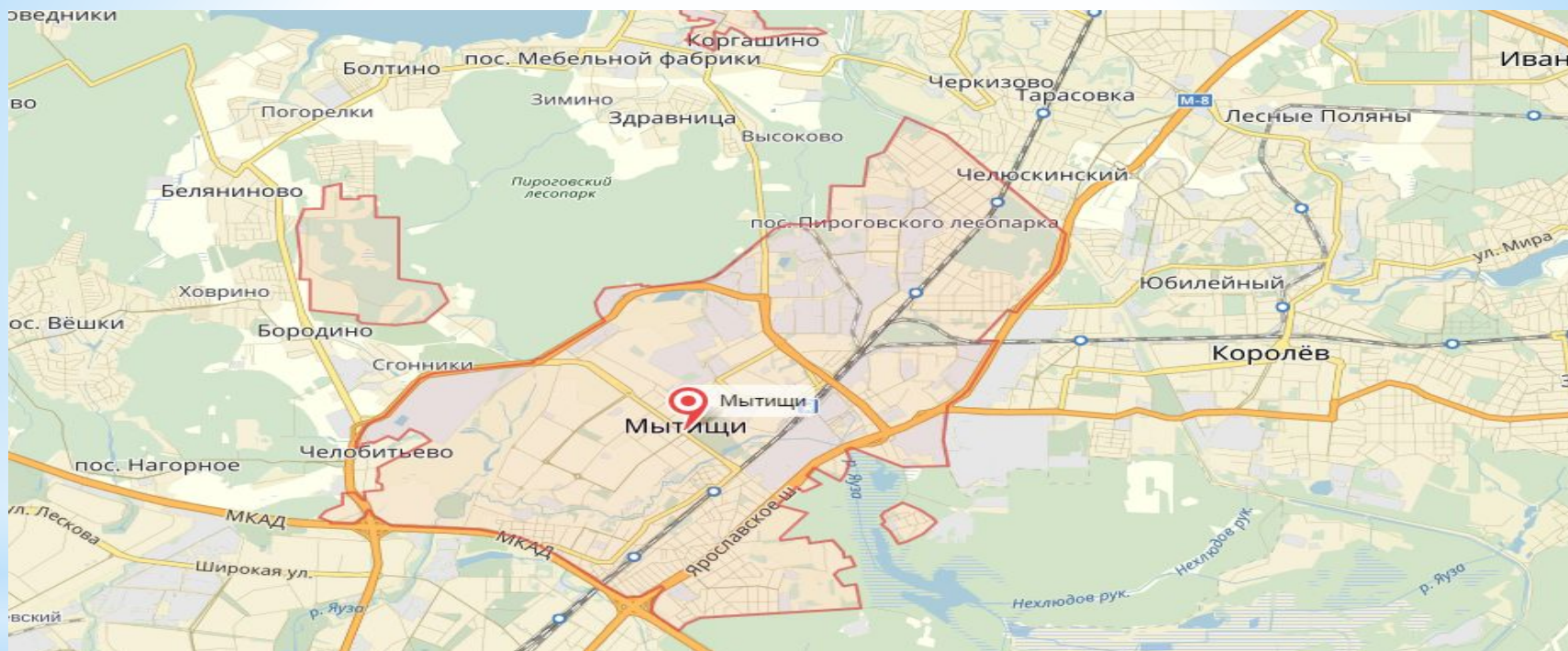




История и достопримечательности города Мытищи.

Презентация 7 «А» класса
МАОУ СОШ №19



Мы́тищи — город в Московской области России. Образует административно-территориальную единицу (город областного значения) и одноимённое муниципальное образование городской округ Мытищи.

Население — 222 739 чел. (2019).

Впервые упоминается как село *Мытище* в 1460 (с XIX века — *Большие Мытищи*). Название происходит от так называемой мытной пошлины (или «мыта»), взимавшейся с торговцев, шедших волоком из Яузы в Клязьму.



Как-то царица
Екатерина,
возвращалась в
Москву из
путешествия. Устала
она в пути и
остановилась в
Мытищах чаю попить.
Так понравилась ей
Мытищинская вода,
что приказала она
построить
водопровод, чтобы
воду эту ей в царские
палаты доставлять!!!



В 1779—1804 из Мытищ в Москву прошёл первый Российский Мытищинский водопровод (вода из мытищинских ключей пускалась самотёком). Мытищинская вода – уникальное явление природы, считается одной из лучших в Московской области. Отсюда берет начало первый в России водопровод, которому уже более 200 лет.



С тех пор и прославилась Мытищинская вода.

Даже художник Перов написал о ней картину





В 2004 г. к 200-летнему юбилею водопровода на территории Водоканала открыт памятник Екатерине II.



При въезде в Мытищи гости могут полюбоваться необычной архитектурной композицией — памятником водопроводу, который также был открыт в честь 200-летнего юбилея со дня строительства первого в России водопровода.



Герб Мытищ — является символом городского поселения Мытищи, Мытищинского муниципального района Московской области. Герб и положение о Гербе утверждены 28 марта 2006 года решением Совета депутатов городского поселения Мытищи

Ладья на катках - символ древнего сухопутного пути - волока, между реками Клязьма и Яуза. На яузском окончании волока собирали "мыт" - пошлину, давшую название поселению.

Акведук - символ первого самотечного водопровода России, проведённого в Москву от мытищинских ключей, самый известный из которых носил название Громового или Святого.



Флаг Мытищ является официальным символом городского поселения Мытищи Мытищинского муниципального района Московской области Российской Федерации. Флаг учреждён 28 марта 2006 года.

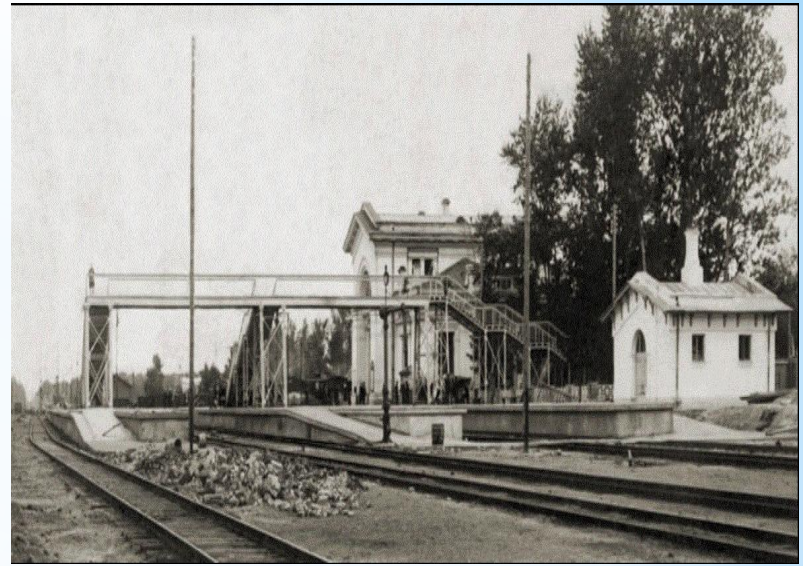
Синий цвет символизирует мир, чистоту неба, истину, возвышенные устремления и честь.

Зелёный цвет символизирует надежду, плодородие, жизнь, здоровье.

Жёлтый цвет (золото) — символ высшей ценности, богатства, прочности, силы, великодушия, солнечного света.

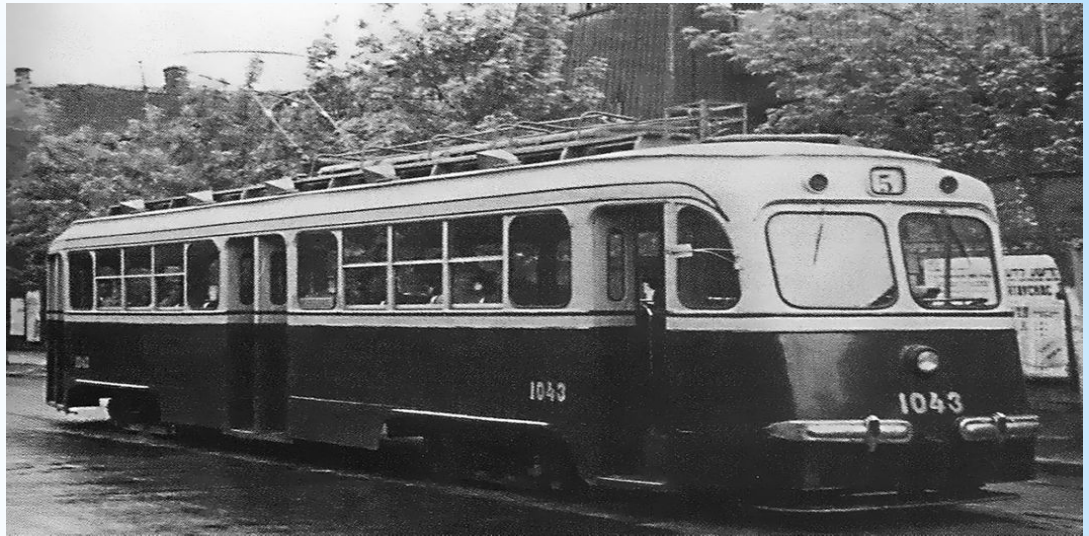
Белый цвет (серебро) — символ простоты, совершенства, благородства, мира, сотрудничества.

В 1862 к Большим Мытищам подошла железная дорога. В 1929 г. был введён в эксплуатацию второй в СССР электрифицированный участок «Москва — Мытищи».



Главный железнодорожный вокзал города Мытищи. Здание построено в 1896 г. в неоклассическом стиле.

Вагонный завод, ныне ООО «Метровагонмаш» и ООО «Мытищинский машиностроительный завод», построен в 1897 г. по инициативе промышленника Саввы Мамонтова. В наши дни старые цеха завода интересны как образцы промышленной архитектуры начала XX века.

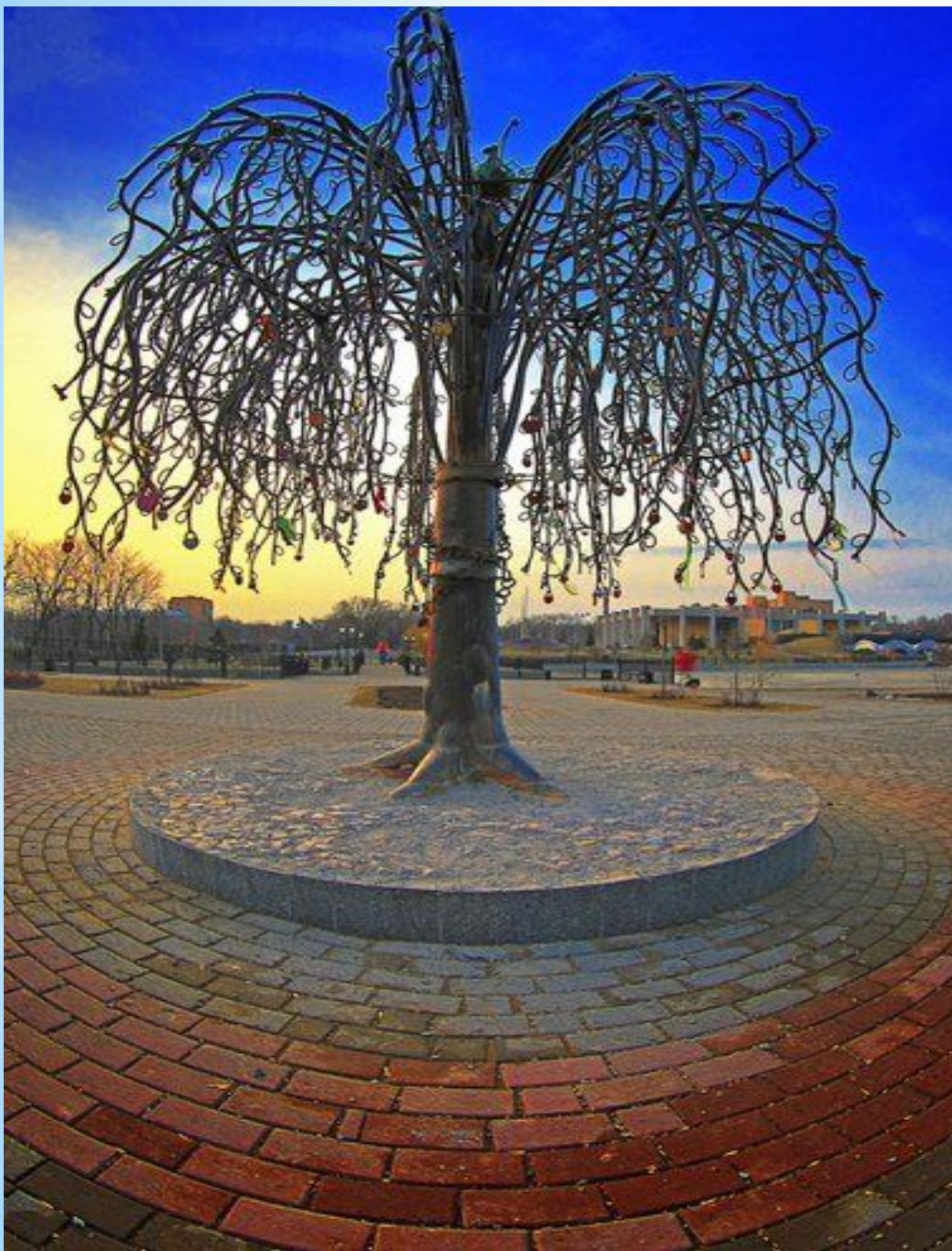


В начале улицы Мира, на берегу реки Яузы стоит памятник «Землякам-мытищинцам во славу ратного и трудового подвига в годы Великой Отечественной войны 1941 - 45 гг.». Открыт памятник 9 мая 1995 года. Строился - на народные средства и силами предприятий города. 9 мая 2005 года у подножия стелы был зажжен Вечный огонь. На памятнике открыта Почетная доска Героев. На ней - имена мытищинцев, удостоенных звания Героя Советского Союза, полных кавалеров Ордена Славы.





Одной из самых популярных скульптурных композиций города является памятник семье, любви и верности. Он был установлен в 2010 году на живописном берегу реки Яузы.

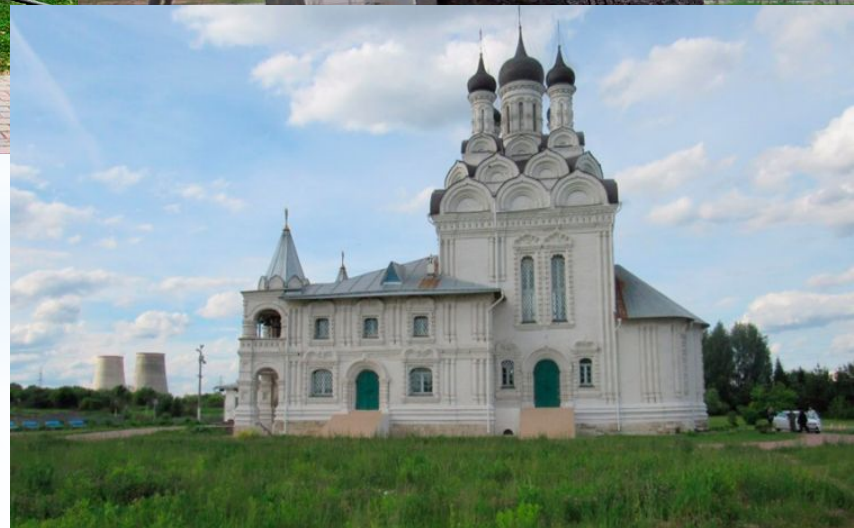


На левом берегу Яузы установлено «Дерево верности»- одно из известных символов города.

На древе двадцать четыре веточки с кованными листочками длиной до четырех метров, на которых мытищинские молодожены в день свадьбы вешают «замки любви», а для хранения ключей в стволе дерева находится специальное дупло.



У истоков рек Пехорка и Яуза расположился уникальный национальный парк «Лосиный остров». Парк знаменит тем, что здесь растут ценные породы древесины. «Лосиный остров» поражает обилием парод всевозможных растений и животных. В парке представлено все многообразие природного мира Подмосковья. Свое название национальный парк получил благодаря большой популяции лосей, которые свободно гуляют по всей округе.





Спасибо
за внимание!