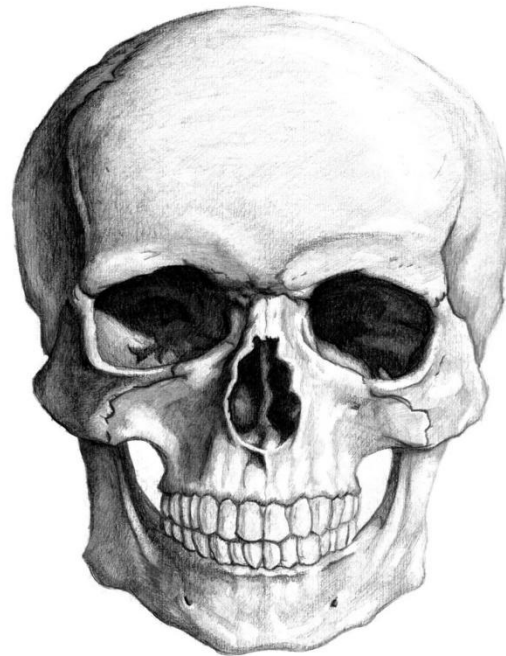


Кинетические дисфункции костей черепа



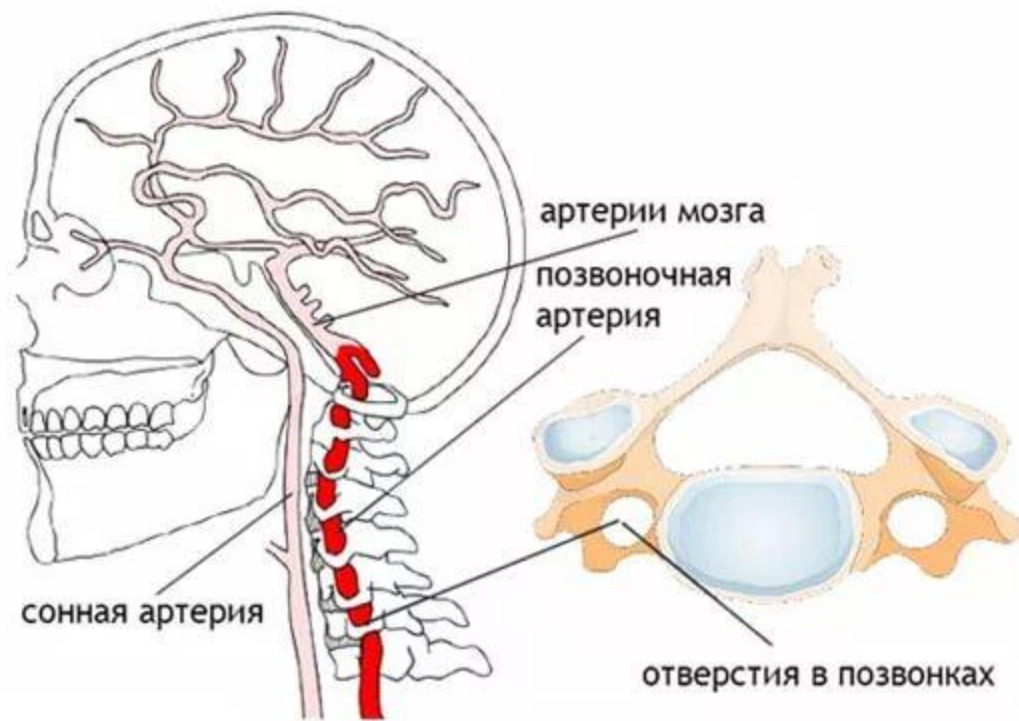
содержание

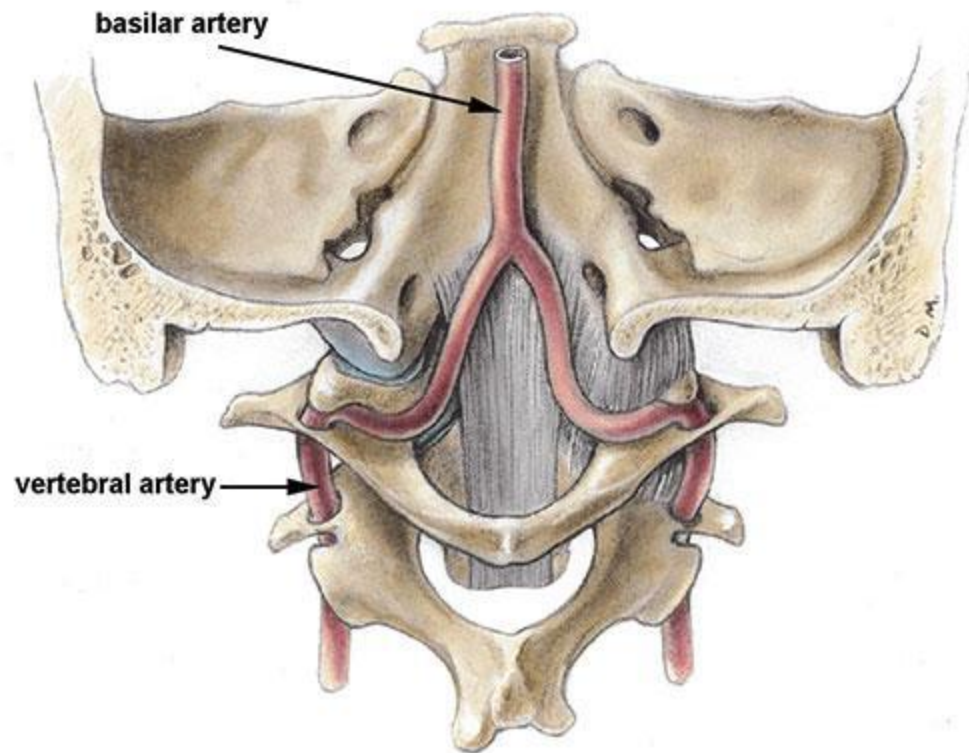
1) Кровообращение головного мозга

- артериальное
- венозное

2) Черепно-мозговые нервы

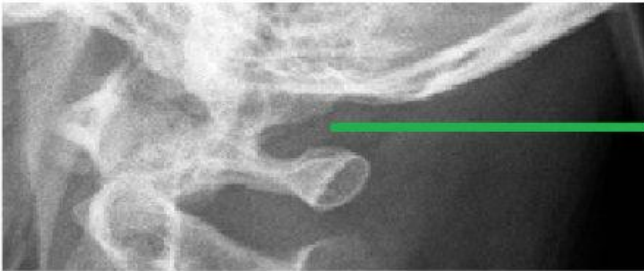
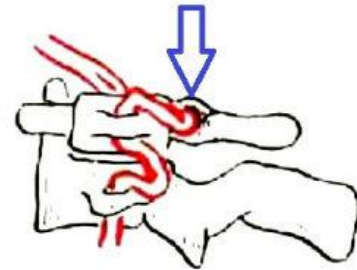
- I пара — обонятельный нерв (лат. *nervus olfactorius*)
- II пара — зрительный нерв (лат. *nervus opticus*)
- III пара — глазодвигательный нерв (лат. *nervus oculomotorius*)
- IV пара — блоковый нерв (лат. *nervus trochlearis*)
- V пара — тройничный нерв (лат. *nervus trigeminus*)
- VI пара — отводящий нерв (лат. *nervus abducens*)
- VII пара — лицевой нерв (лат. *nervus facialis*)
- VIII пара — преддверно-улитковый нерв (лат. *nervus vestibulocochlearis*)
- IX пара — языкоглоточный нерв (лат. *nervus glossopharyngeus*)
- X пара — блуждающий нерв (лат. *nervus vagus*)
- XI пара — добавочный нерв (лат. *nervus accessorius*)
- XII пара — подъязычный нерв (лат. *nervus hypoglossus*)







Аномалия Киммерли



Норма





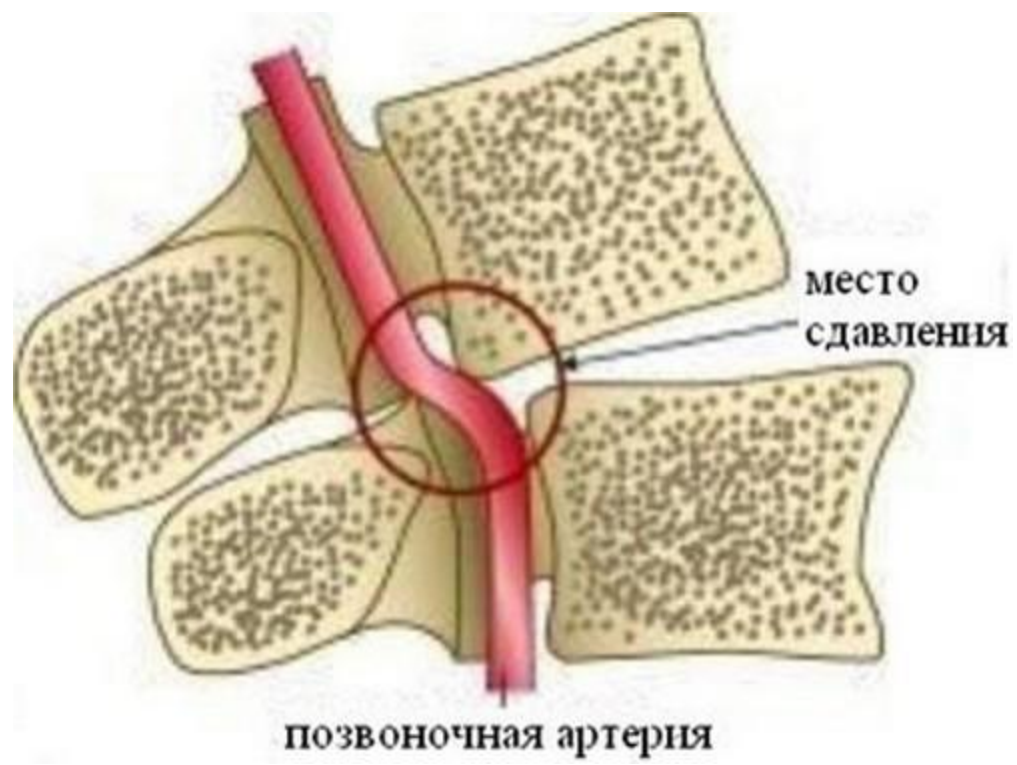
Латеропозиция



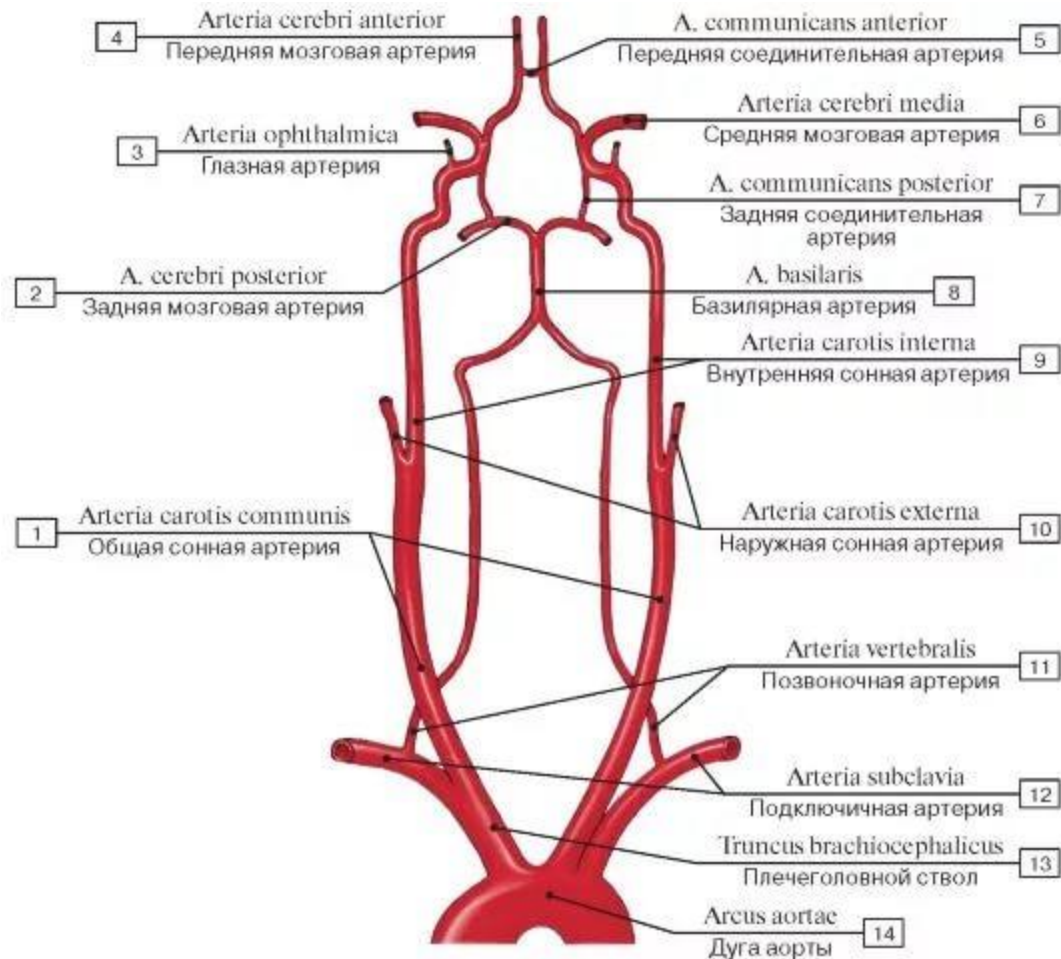
Функциональные снимки
сгибание



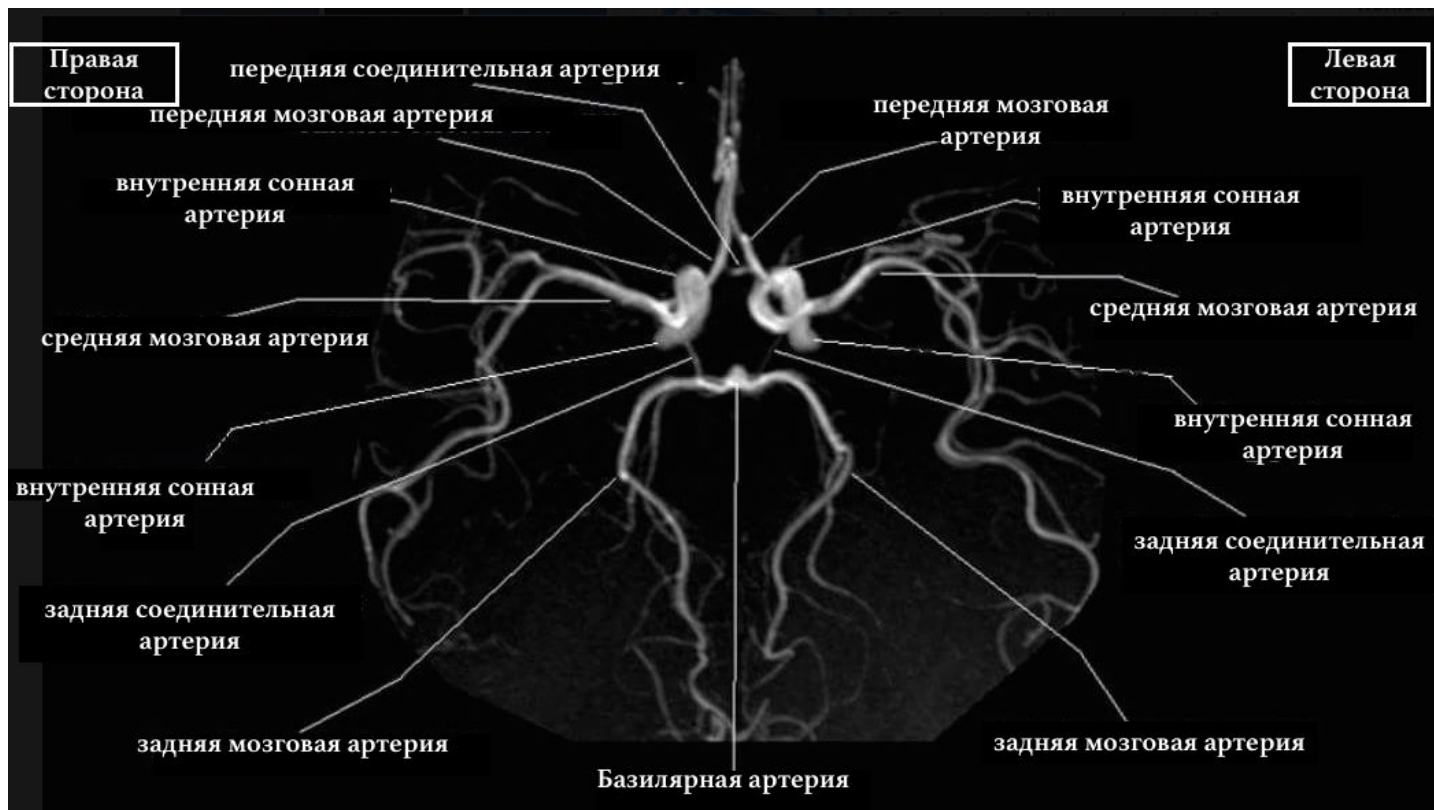
разгибание



Кровообращение головного мозга







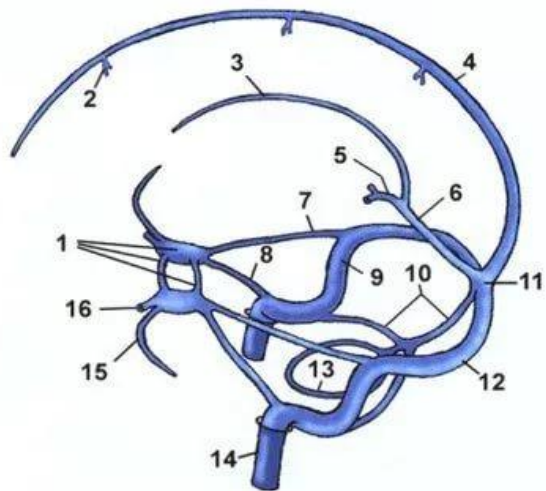
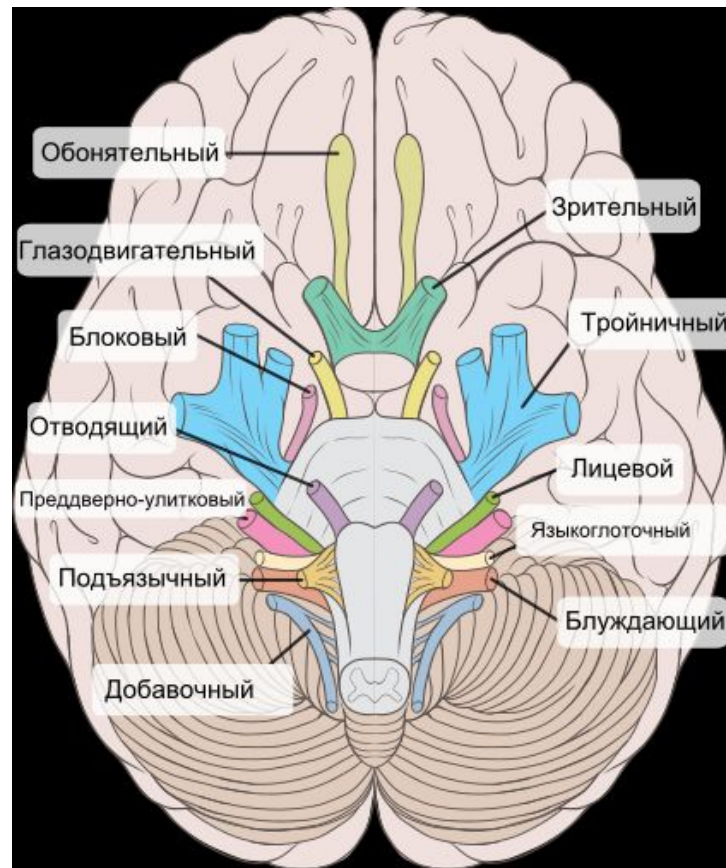
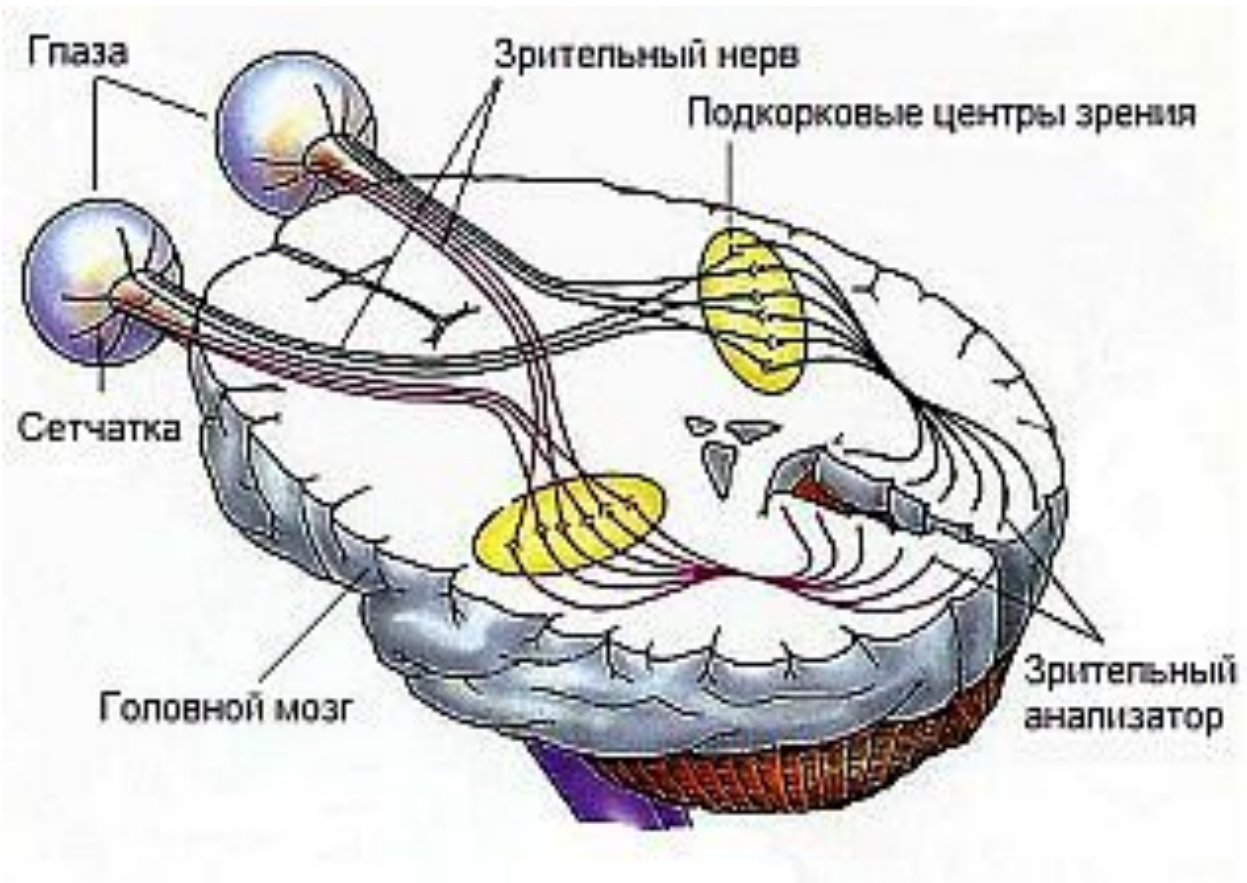


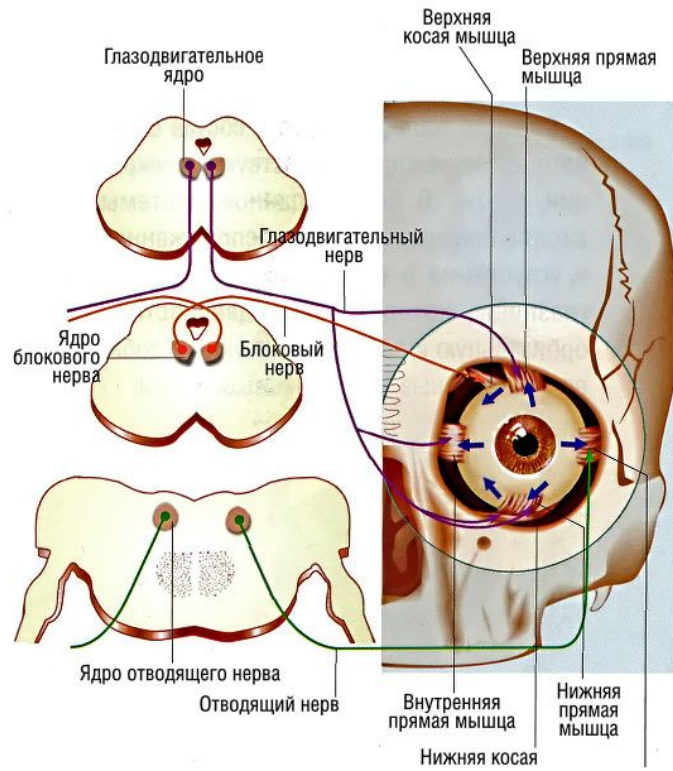
Рис. 1. Синусы твердой мозговой оболочки: 1 – пещеристый и межпещеристые синусы; 2 – поверхностная мозговая вена; 3 – нижний сагиттальный синус; 4 – верхний сагиттальный синус; 5 – большая мозговая вена (Галена); 6 – прямой синус; 7 – верхний каменный синус; 8 – нижний каменный синус; 9 – сигмовидный синус; 10 – затылочный синус; 11 – синусный сток; 12 – поперечный синус; 13 – краевой синус; 14 – внутренняя яремная вена; 15 – клиновидно-теменной синус; 16 – верхняя глазная вена.

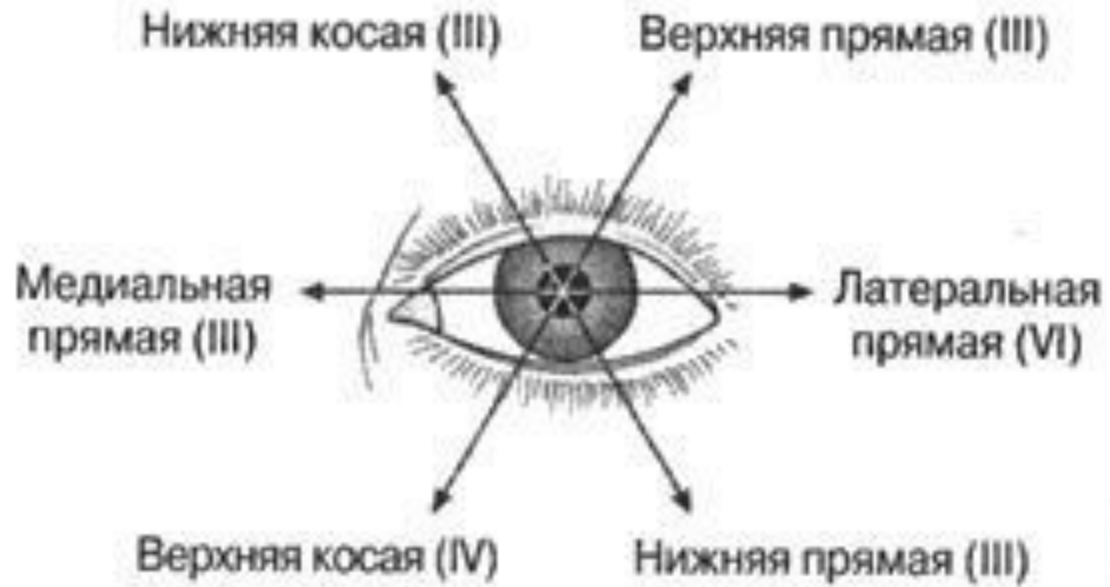


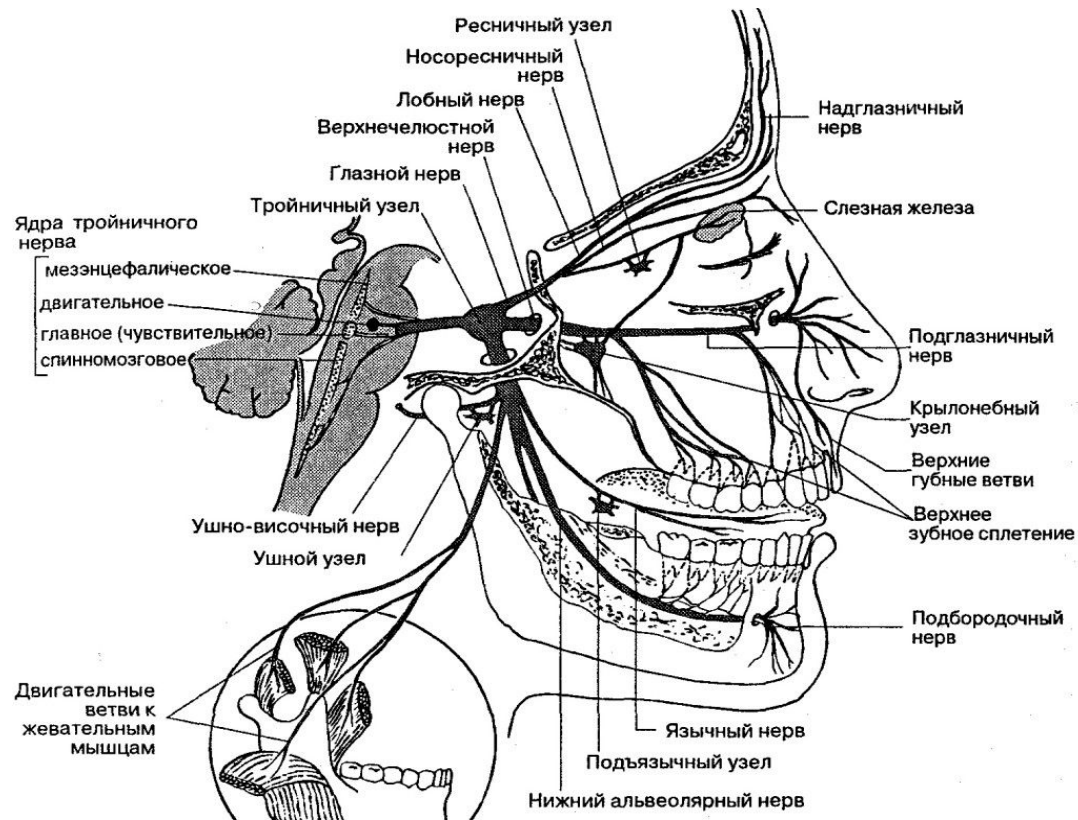


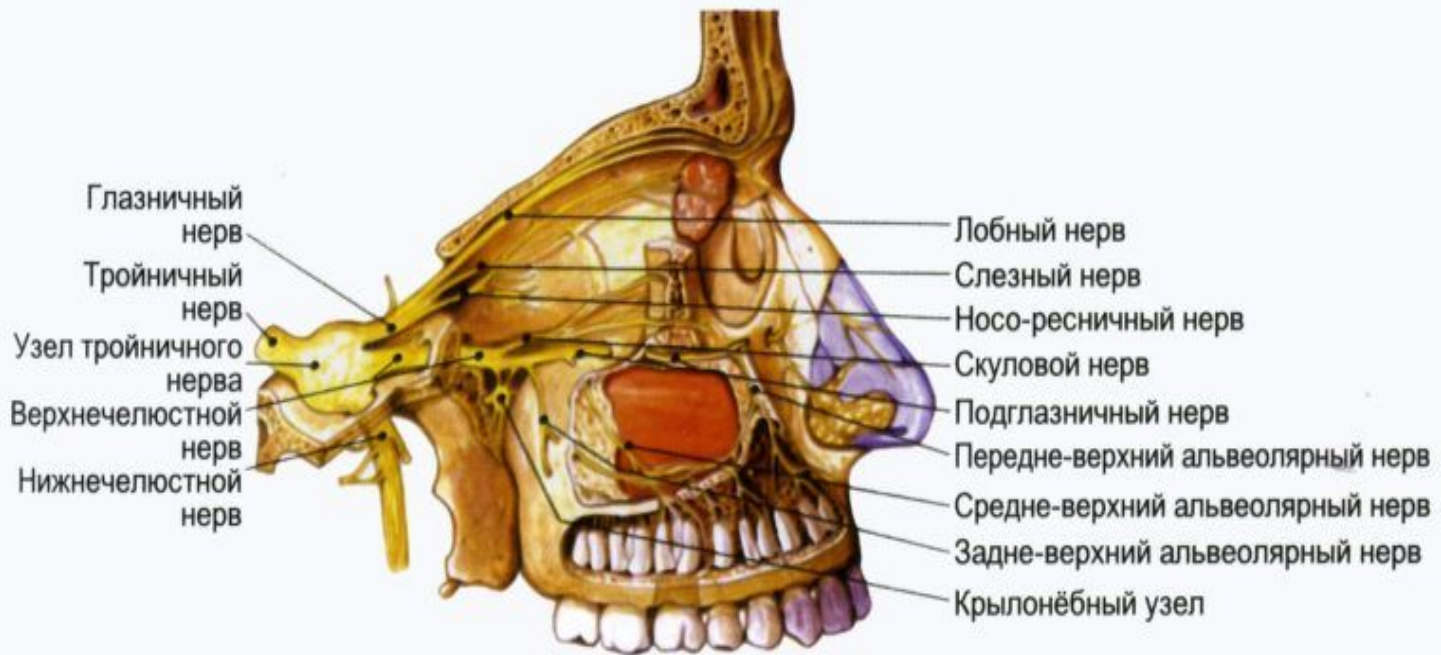


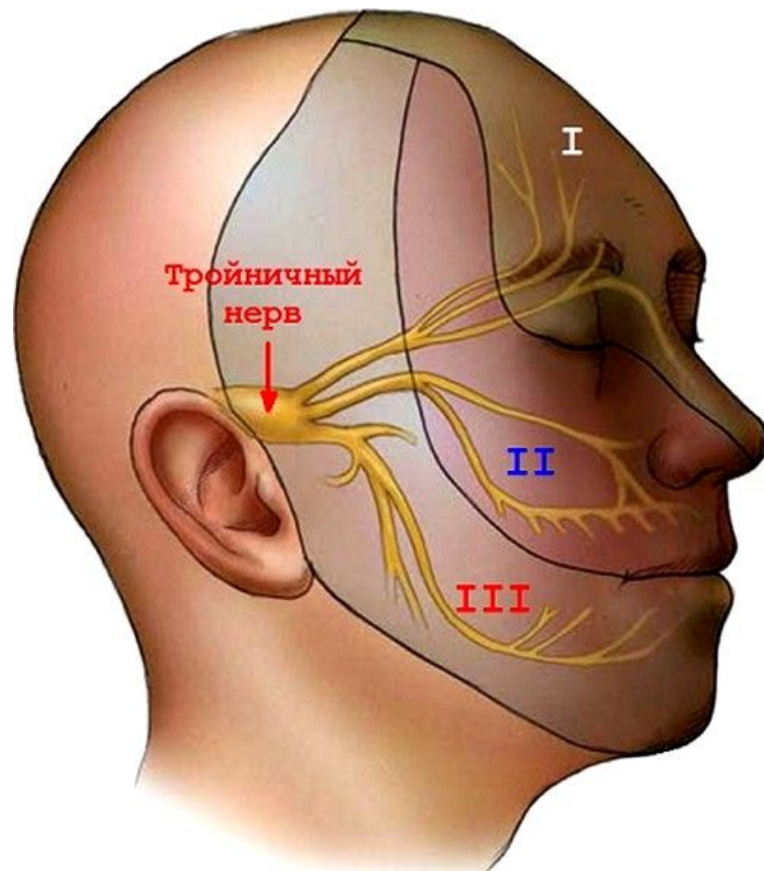


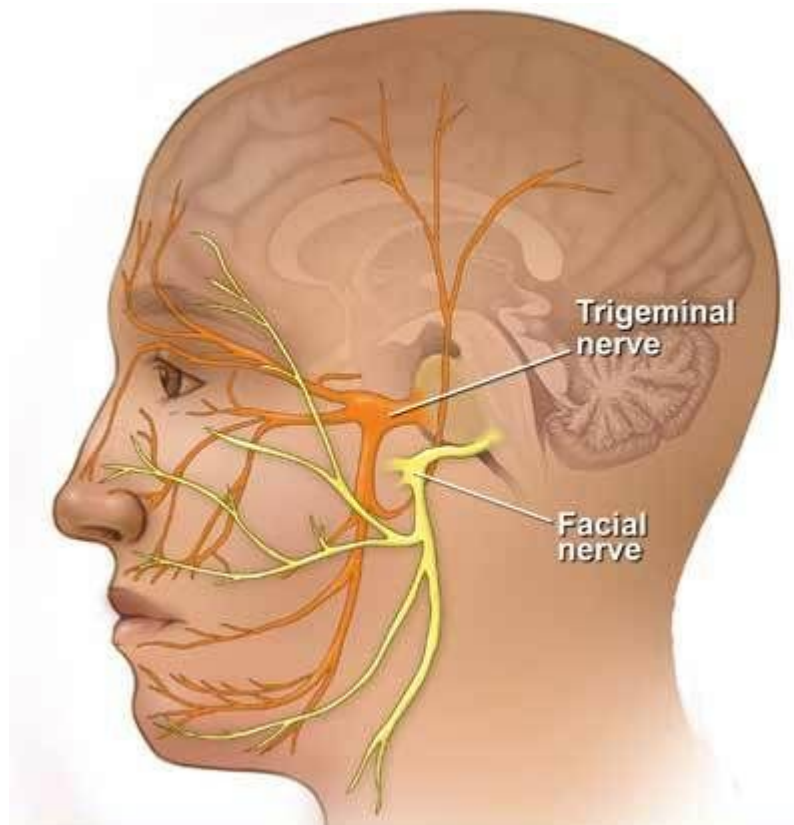


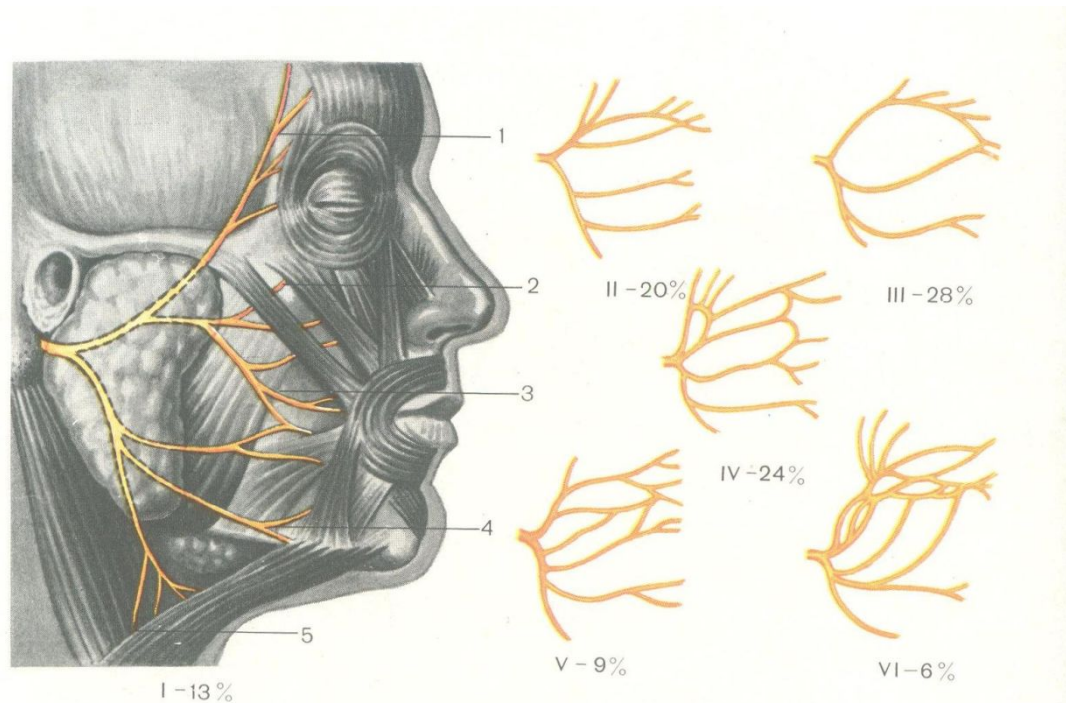












169. Варианты (I—VI) строения лицевого нерва (по Davis et al.).
 1 — височная ветвь; 2 — скуловая ветвь; 3 — щечная ветвь; 4 — краевая нижнечелюстная ветвь; 5 — шейная ветвь (цифры показывают частоту различных вариантов в процентах).

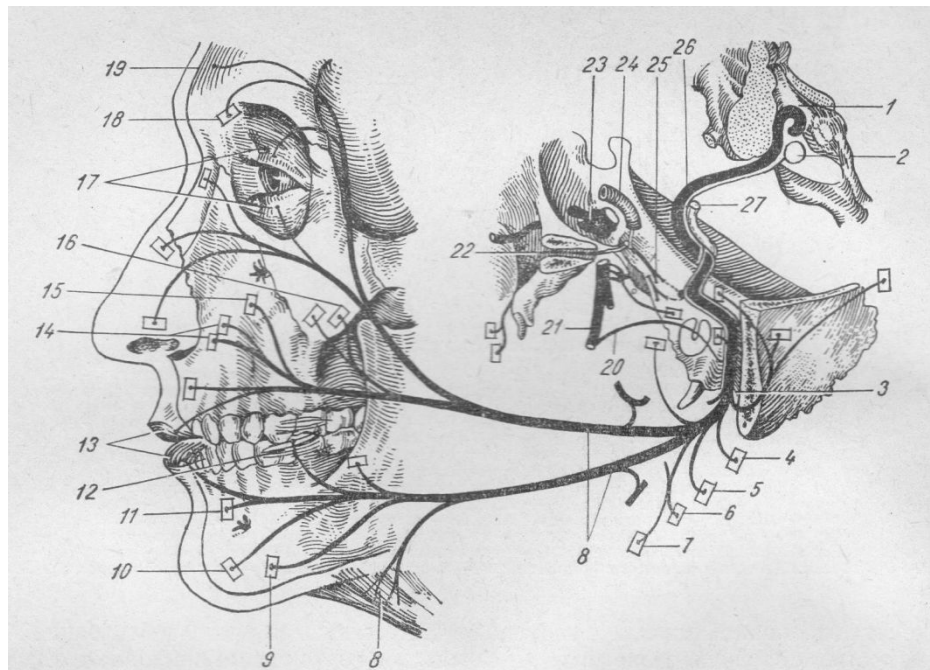
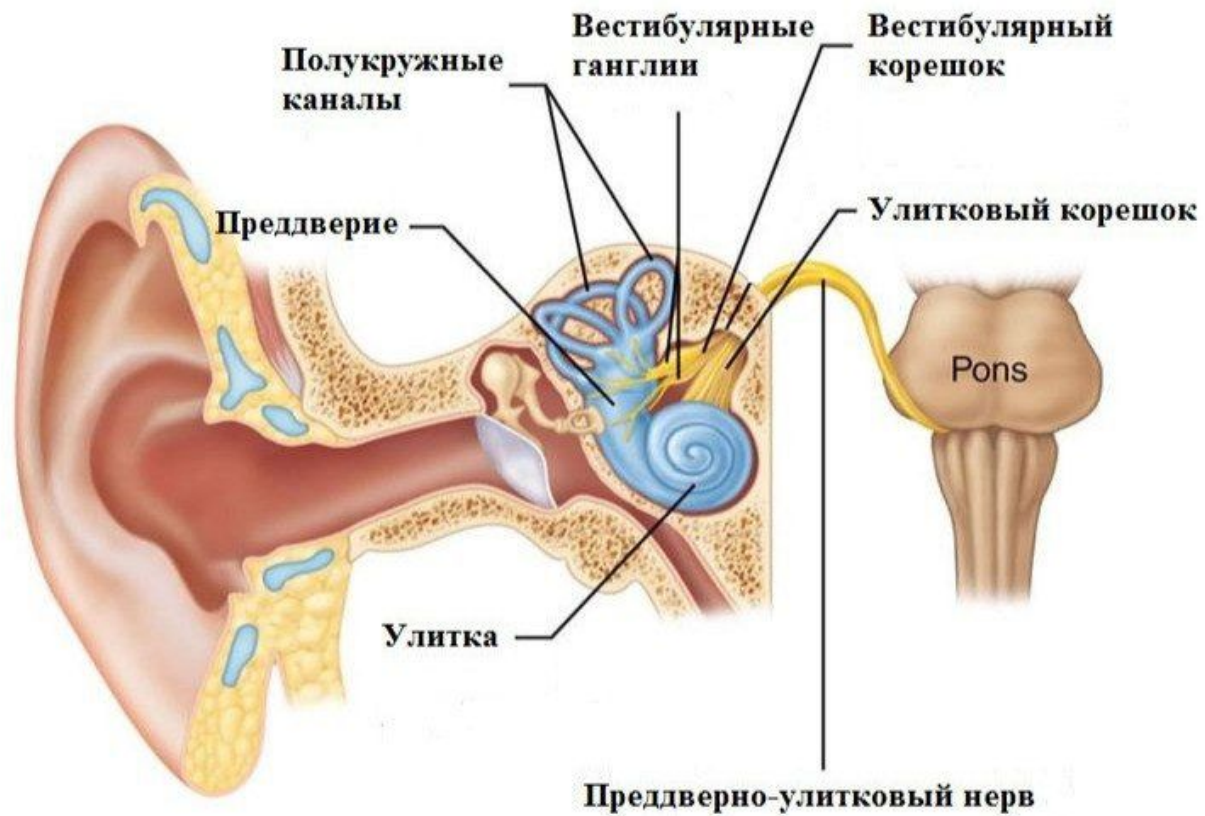
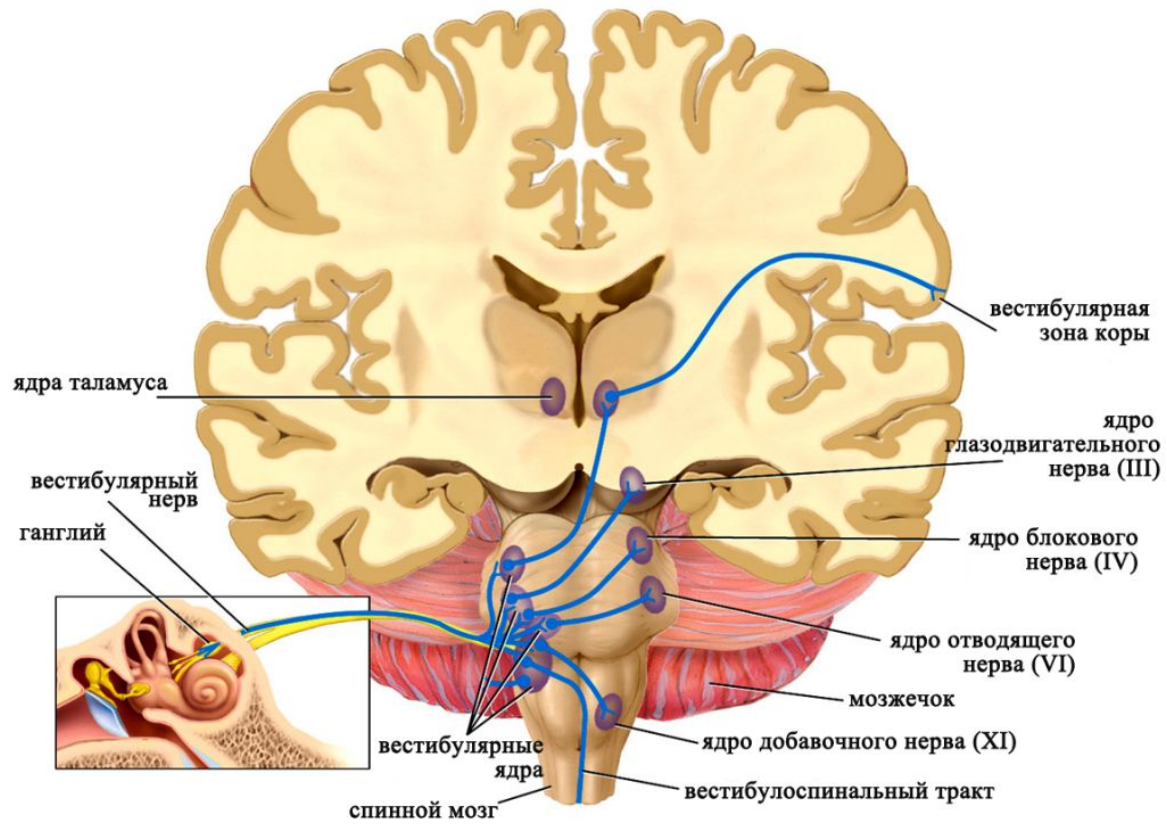


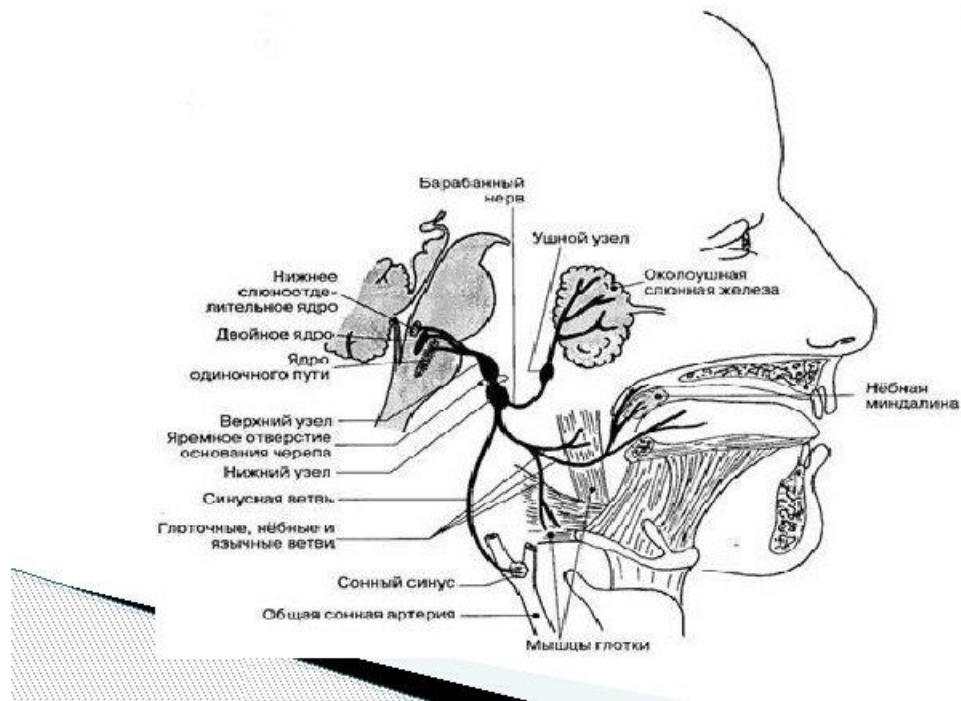
Рис. 327. Схема лицевого нерва.

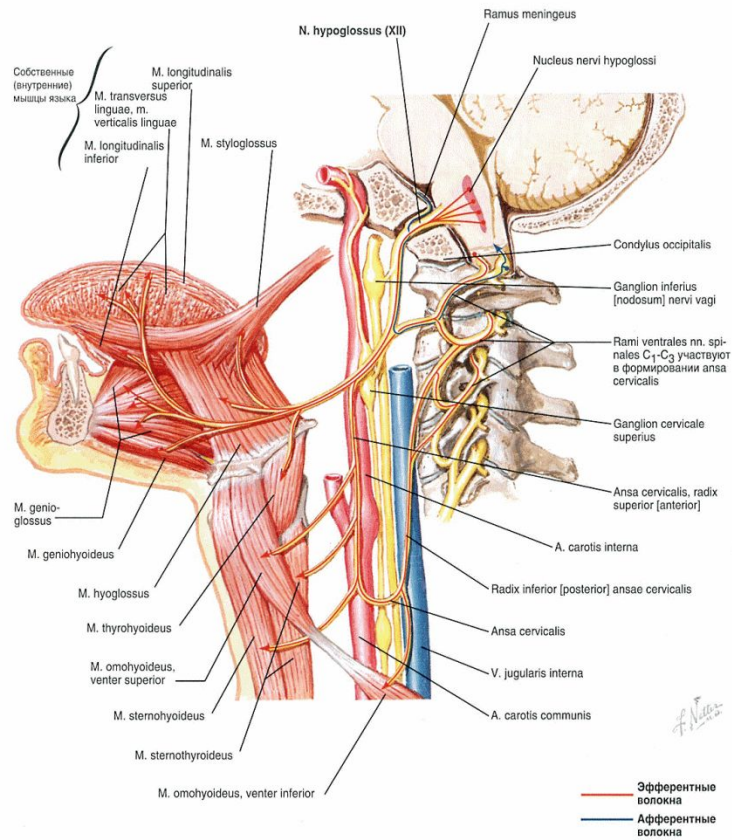
1 — дно IV желудочка; 2 — nucleus n. facialis; 3 — foramen stylomastoideum; 4 — m. auricularis post.; 5 — venter occipitalis; 6 — venter posterior m. digastrici; 7 — m. stylohyoideus; 8 — ветви n. facialis к мимической мускулатуре и к m. platysma; 9 — m. depressor anguli oris; 10 — m. mentalis; 11 — m. depressor labii ini.; 12 — m. buccinator; 13 — m. orbicularis oris; 14 — m. levator labii sup.; 15 — m. levator anguli oris; 16 — m. zygomaticus; 17 — m. orbicularis oculi; 18 — m. corrugator supercilii; 19 — venter frontalis m. epicranii; 20 — chorda tympani; 21 — n. lingualis; 22 — g. pterygopalatinum; 23 — g. trigeminale; 24 — a. carotis int.; 25 — n. intermedius; 26 — n. facialis; 27 — n. vestibulocochlearis.

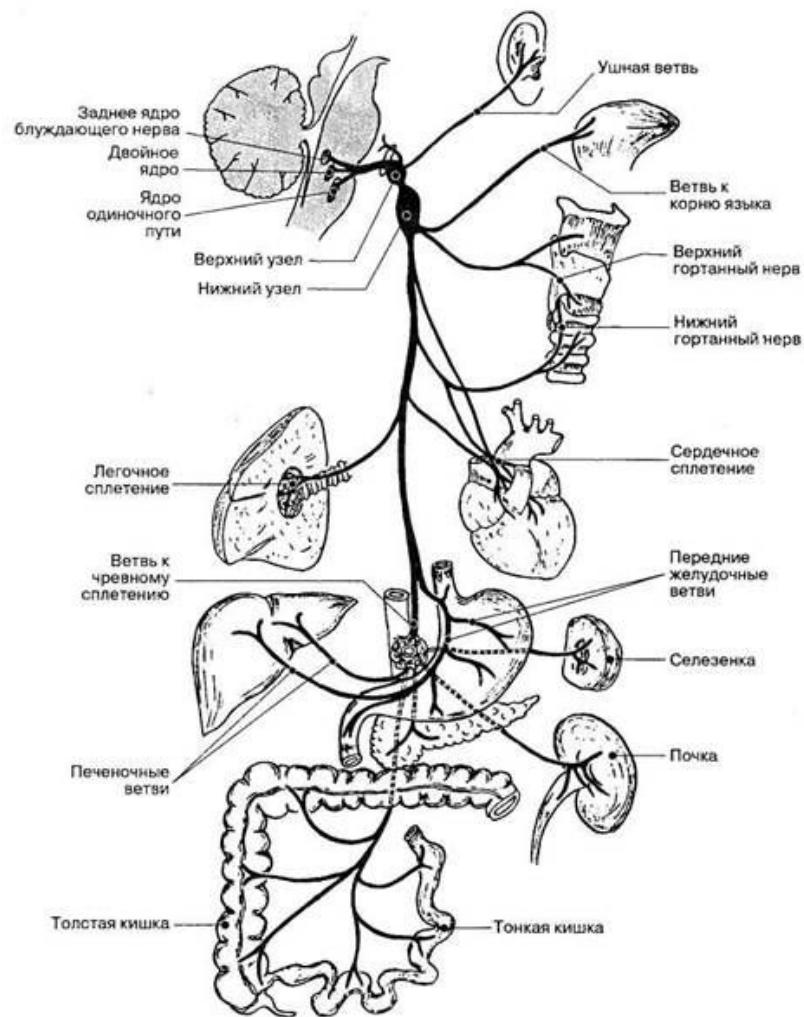


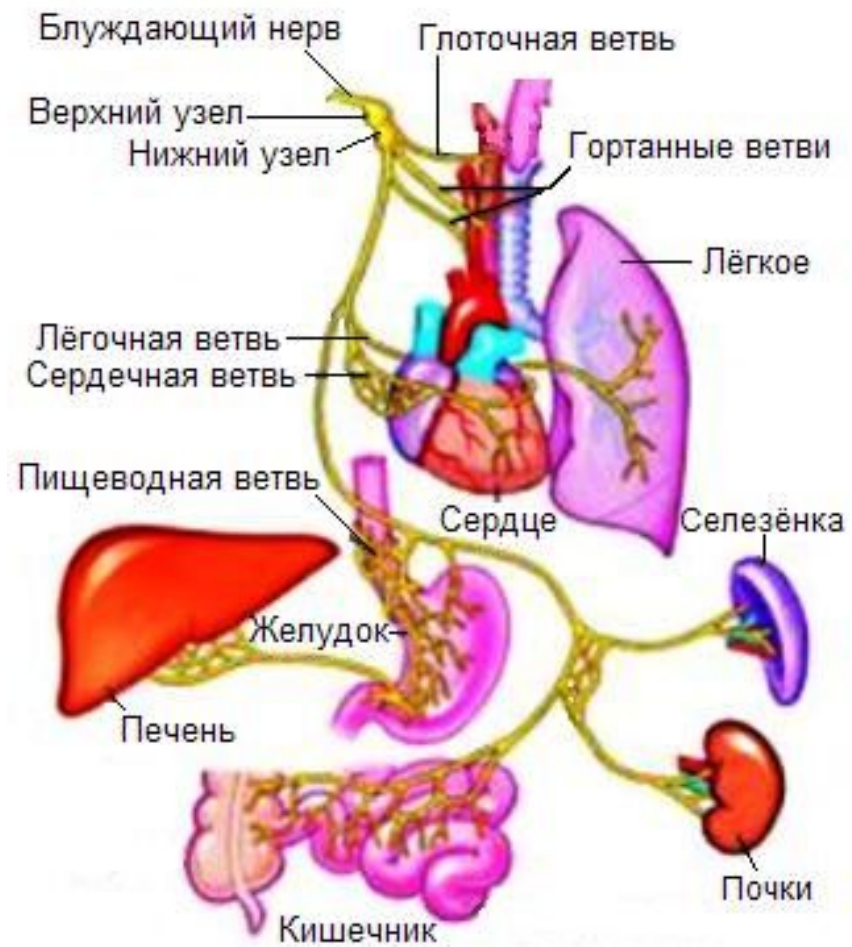


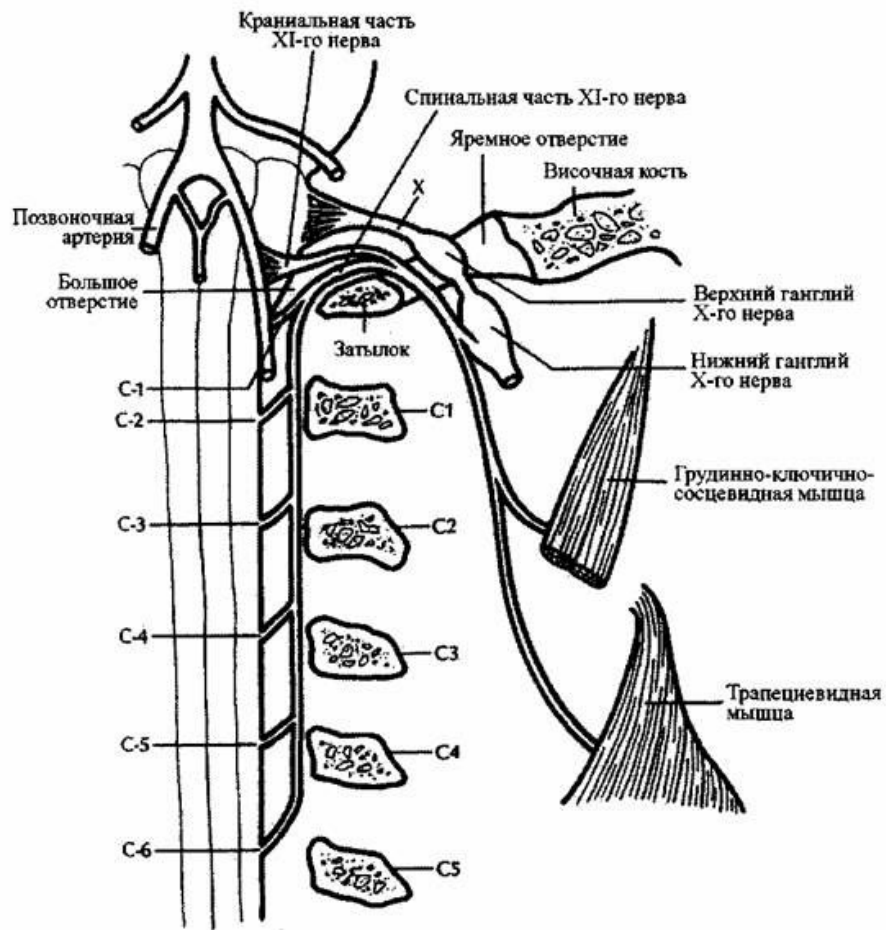
IX – Языкоглоточный нерв (n. glossopharyngeus)





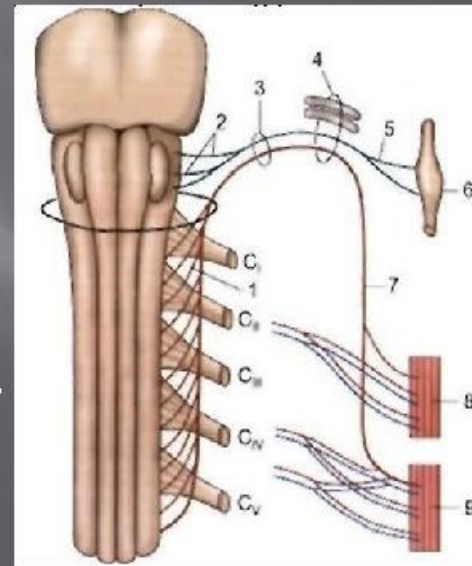






XI пара, добавочный нерв

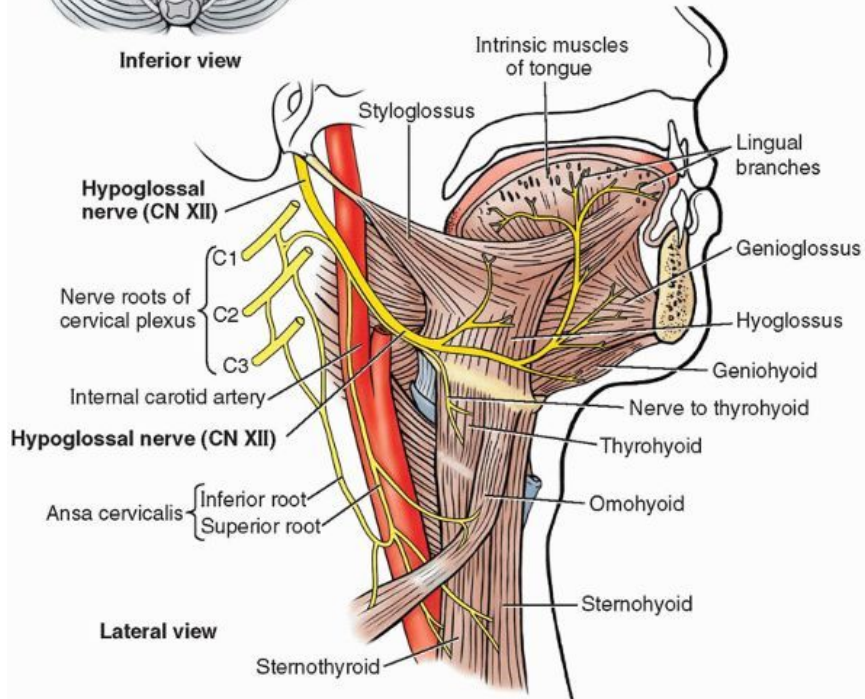
- 1 — спинномозговые корешки добавочного нерва; 2 — черепные корешки добавочного нерва; 3 — ствол добавочного нерва; 4 — яремное отверстие; 5 — внутренняя часть добавочного нерва; 6 — нижний узел блуждающего нерва; 7 — наружная ветвь добавочного нерва;
- 8 — грудино-ключично-сосцевидная мышца; 9 — трапециевидная мышца. Красным цветом обозначены двигательные нервные структуры; синим — чувствительные вегетативные, зеленым — парасимпатические, фиолетовым — афферентные вегетативные.





Hypoglossal nerve (CN XII)

Inferior view



Hypoglossal nerve (CN XII)

- C1
 - C2
 - C3
- Nerve roots of cervical plexus

Hypoglossal nerve (CN XII)

- Inferior root
 - Superior root
- Ansa cervicalis

Lateral view

Intrinsic muscles of tongue

Styloglossus

Lingual branches

Genioglossus

Hyoglossus

Geniohyoid

Nerve to thyrohyoid

Thyrohyoid

Omohyoid

Sternohyoid

Sternothyroid

