

Шистосомоз — это острая и хроническая болезнь, вызываемая паразитическими червями.

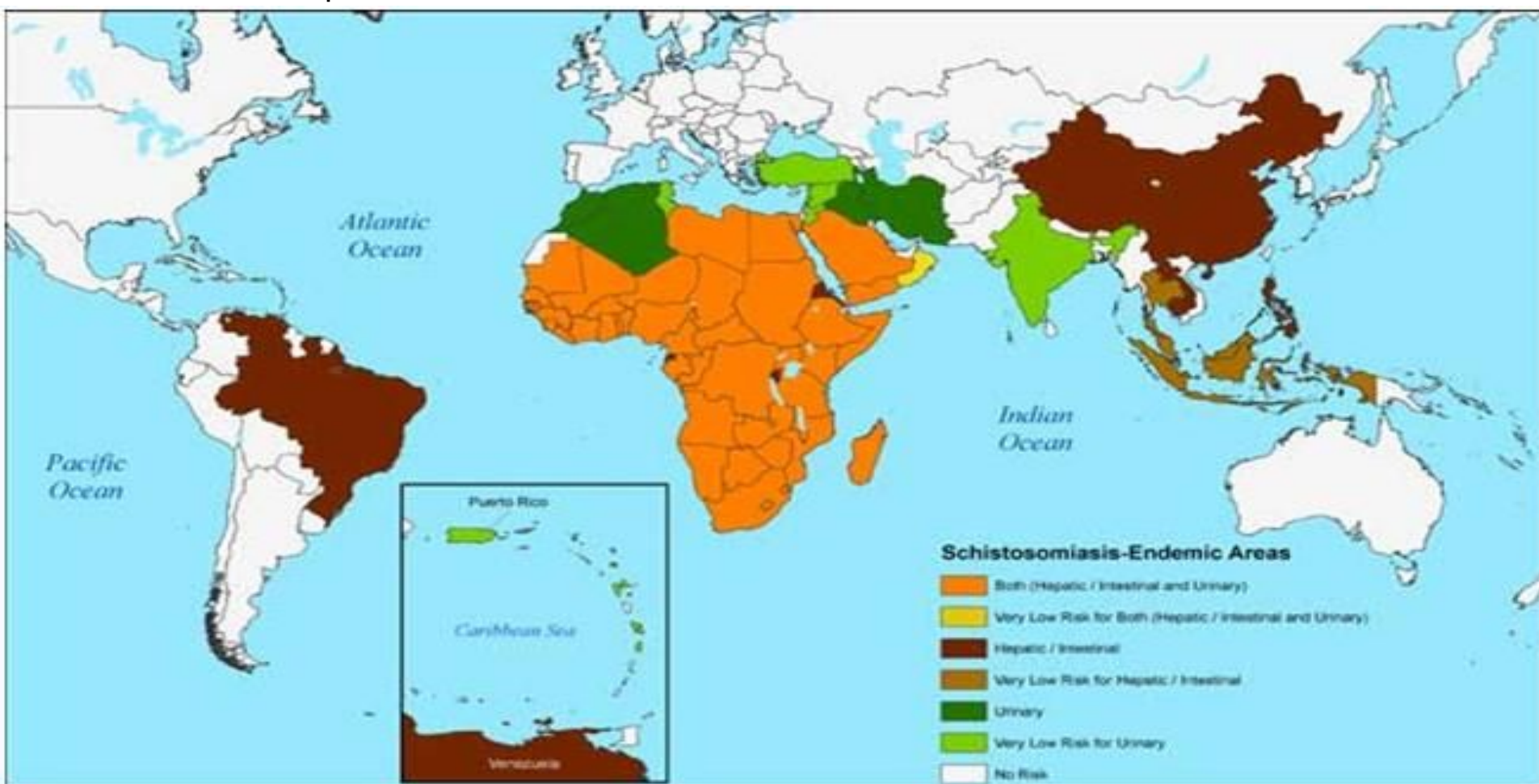


Актуальность

- По данным ВОЗ, болезнь наблюдается более, чем у 300 млн. людей, а каждый год от заболевания погибает от 350-600 тыс. человек.
- Настоящих цифр гораздо больше, ведь существует множество людей, у которых не выставлен верный диагноз из-за низкого уровня жизни.

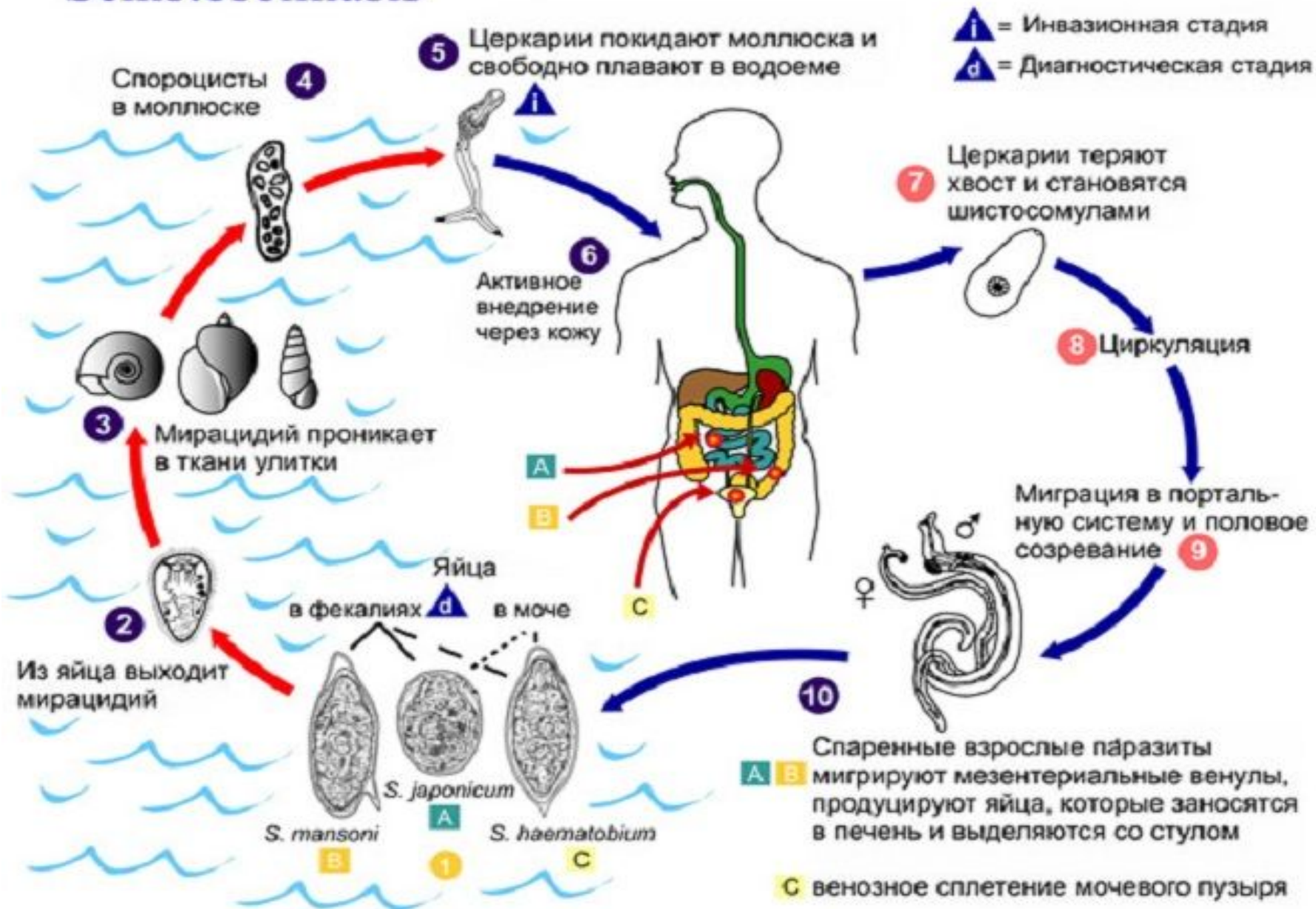
Эпидемиология

- Заболевание больше характерно для стран тропического климата, в которых осложнен доступ к пригодной для употребления воде, где процветает антисанитария.
- Широкое распространение шистосомоза наблюдается в странах Африки, Азии и Южной Америки.



- Причиной являются трематоды, гельминты из рода Шистосом (*Shistosoma*), класса Трематод (*Trematoda*).
- Трематоды являются плоскими червями, размерами около 5-25 мм в длину.
- Яйца их овальной формы и диаметром около 0,1 мм.
- Самыми распространенными представителями являются *S.haematobium*, *S.mansonii*, *S.japonicum*. Первый вызывает мочеполовой шистосомоз, второй – кишечный, третий – японский.

Schistosomiasis



Клиническая картина

- Первые симптомы шистосомоза проявляются мгновенно. Уже через 10-20 минут в том месте, в котором паразит проник в организм, появляется местная аллергическая реакция – крапивница.
- Во время первых суток будет развиваться мигрирующая сыпь в виде красных пятен на теле.



- Есть вероятность появления также кашля, кровохарканья, увеличение лимфоузлов и размеров печени. Не исключается и появления неспецифических симптомов интоксикации организма:
 - лихорадка;
 - боль в мышцах и суставах;
 - озноб;
 - потливость;
 - диарея;
 - головная боль.
-
- Полная картина заболевания проявляется спустя месяц или два после заражения.

- Развивается легкая, среднетяжелая или тяжелая степень шистосомоза. Характерные симптомы:
 - длительная лихорадка;
 - сухой кашель;
 - крапивница;
 - гепатоспленомегалия;
 - лейкоцитоз и эозинофилия, повышение СОЭ;
 - наличие в легких эозинофильных скоплений;
-
- При вовлечении структур головного мозга в процесс наблюдаются парезы и параличи, а также эпилептические припадки. С током крови, шистосомы могут осесть в аппендикулярном отростке слепой кишки, что вызовет острый приступ аппендицита.

- Желудочно-кишечный шистосомоз
- шистосома Мансона (*S.mansoni*). Развивается в кровеносной системе желудочно-кишечного тракта.
- В острой стадии наблюдаются следующие симптомы:
- сильная боль
- диарея или запор
- колит;
- холецистит;
- полипоз кишечника
- кишечная непроходимость
- кахексия, или

Мочеполовой шистосомоз
 кровяная шистосома (*S.haematobium*)
 Основной симптом - гематурия.
 Также пациентов беспокоит:
 поясничные боли;
 ночное недержание мочи;
 расстройства мочеиспускания;
 аллергические реакции;
 слабость, повышенная утомляемость
 у женщин наблюдают расстройства
 выкидыши;

у мужчин развивается эректильная дисфункция и снижаются показатели спермограммы;
 присоединение инфекции на мочеполовые органы;
 фиброзы органов мочеполовой системы;
 образование камней в мочевых путях;
 гидронефроз;

бесплодие.

японской шистосомой
 (*S.japonicum*)

То есть японский шистосомоз проявляется всеми клиническими признаками желудочно-кишечного типа, а также:

портальная гипертензия;
 асцит (накопление жидкости в брюшной полости);
 кровотечения из вен пищевода, геморрой;
 трубчато-индуративный фиброз печени;
 осложнения связаны с ЦНС, яйца гельминтов могут попасть туда.

- Празиквантел. Таблетки дозой 600 мг применяются для детей до 14 лет в количестве от 1 до 5 в сутки. У взрослых необходимой дозой является 40 мг/кг массы тела.
- Оксамнихин. Детская доз – 20 мг/кг, взрослая – 15 мг/кг массы тела.

В этом обзоре, исследователи Кокрейновского Сотрудничества оценили лекарственное лечение людей, зараженных *Schistosoma mansoni*. После поиска на предмет всех соответствующих исследований, авторы обнаружили 52 клинических испытания, которые включили 10269 участников. Испытания были проведены в Африке, Бразилии и на Ближнем Востоке. В большинстве испытаний представили результаты о том, приводит ли лечение к прекращению выделения яиц; в трех исследованиях представили сведения о восстановлении людей - прекращении симптомов.

Результаты показывают, что одна доза празиквантела (40 мг/кг), в соответствии с рекомендацией Всемирной Организации Здравоохранения, является эффективным средством лечения инфекции *Schistosoma mansoni*. Более низкие дозы могут быть менее эффективны, а более высокие дозы, возможно, не принесут никакой дополнительной пользы.

Несмотря на то, что оксамниквин (40 мг/кг) сейчас используется редко, он тоже эффективен. И, опять же, более низкие дозы могут быть менее эффективны, и никакой дополнительной дозы не было продемонстрировано при приеме более высоких доз.

Только в одном исследовании провели прямое сравнение празиквантела 40 мг/кг и оксамниквина 40 мг/кг. На основании этих ограниченных данных мы не имеем определенности в отношении того, какое средство является более эффективным. По обоим лекарствам не было представлено достаточных сведений о неблагоприятных событиях, но они в основном были охарактеризованы как незначительные и преходящие.

Что касается детей до 5 лет, есть ограниченные сведения, что такая дозировка может быть менее эффективной. Для того, чтобы оптимизировать дозировку для этой возрастной группы, необходимо проведение дальнейших исследований.

- Профилактика
- ВОЗ активно пытается решить проблему заболеваемости шистосомозом путём профилактических мер:
 - очищение водоёмов;
 - работы по уничтожению популяции брюхоногих моллюсков и улиток;
 - создание эффективной работы водоснабжения эндемичных участков;
 - проводить санитарно-просветительные мероприятия для жителей, которых попадают в группу риска;
 - обеспечение возможности раннего выявления заболевания и его лечения;
- Жителям районов, которые входят в группу риска по данному заболеванию, необходимо обрабатывать воду. Использовать ее в любых целях только после кипячения и качественной фильтрации. Также рекомендовано ввести в обиход защитные приспособления при любом контакте с водой, например, резиновые перчатки и сапоги.

- <https://tvojaibolit.ru/parazitologiya/shistosomoz-prichinyi-simptomyi-vidyi-diagnostika-i-lechenie/>
- <http://yandexwebcache.net/yandbtm?lang=ru&mode=inject&tm=1570944270&tld=kz&la=1570448256&text=%D1%88%D0%B8%D1%81%D1%82%D0%BE%D1%81%D0%BE%D0%BC%D0%BE%D0%B7&url=http%3A%2F%2FParazitiPro.ru%2Fraznoe%2Fshistosomoz.html&l10n=ru&mime=html&sign=e3a2b7d1772b229c6922114c6f6cda89&keyno=0>