

Экологическая тропа «Наедине с природой»

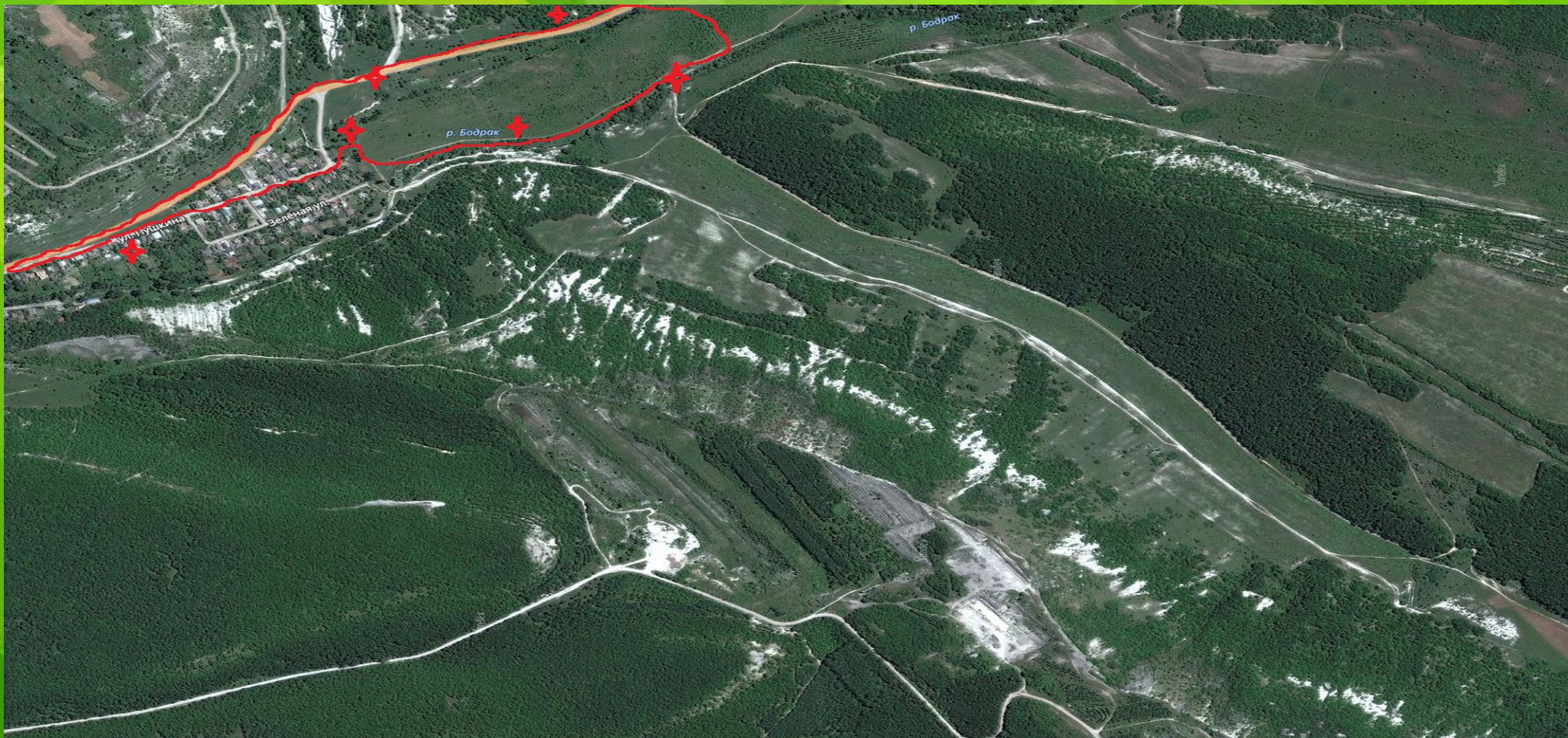


Начало маршрута велобаза «Бакла»

Экотропа – это демонстрационный, специальный маршрут, проходящий через различные природные и исторические объекты. Во время движения по экотропе посетители получают информацию об экосистемах, природных объектах, процессах и явлениях и проводят аэродинамическую тренировку, которая укрепляет сердце, сосуды, улучшает микроциркуляцию крови и ускоряет обмен веществ. Экскурсия по экотропе сочетает в себе познание, отдых и наслаждение красотой природы, также является методом формирования нравственного отношения к ней



Маршрут экологической тропы, с. Скалистое



Результаты исследования

Скалистое расположено на северо-востоке Бахчисарайского района Республики Крым, в начале Второй Гряды Крымских гор, на правом берегу реки Бодрак, левого притока Альмы. Такое расположение определяет все характерные особенности природной среды окрестностей Скалистого, которые весьма разнообразны и богаты. На западной окраине села была создана велосипедная экологическая тропа. Общая протяженность кольцевого маршрута экотропы составляет около 1,5 км. Тропа состоит из шести локаций, каждая из которых отражает различные направления развития природы и истории окрестностей. Отправной точкой маршрута является Велобаза «Бакла», расположенная по адресу: с. Скалистое, ул. Пушкина, 7. Именно здесь посетители получают общую информацию о форме и длине маршрута, об основных природных и культурных достопримечательностях и правилах поведения на тропе, велосипед можно взять напрокат либо иметь личный.



Тополевая роща

Весна

Лето



Тополя — очень быстро растущие, набирающие высоту и листовую массу деревья из семейства Ивовых. Деревья очень быстро растут первые 15-20 лет жизни, но быстро старятся и погибают. Средняя высота растения достигает 30 м, в редких случаях дерево вырастает высотой до 40 м. Великан обладает продолжительностью жизни от 65 до 400 лет, у долгожителя невысокий, но широкий ствол. Толщина ствола гиганта достигает 2-3 м. Шапка тополя шатровидной или пирамидальной формы. Ветвление ствола начинается в 2-3 м от грунта. Растение обладает гладкой серой корой, в отдельных случаях оттенок древесного покрытия бывает серо-зеленым. Очень старое дерево меняет светлое покрытие коры на почти черное. Эти изменения мы можем наблюдать в нашей тополиной роще.

Река Бодрак. Геология.

Весна

Лето



Бодрак – это самый протяженный и полноводный приток Альмы, ее левый рукав, берущий начало высоко в Крымских горах, на склонах хребта Азапсырт, на 400-метровой высоте.. В обычном виде речка тиха и спокойна, а течение ее ровно и размеренно, глубина редко превышает 1,5-2 м, а ширина не более 3-5 м. Бодрак протекая по долине, пролегающей между Внешней и Внутренней грядой, преодолевает расстояние в 18 км. Берега почти на всем протяжении круты и каменисты, но ближе к устью становятся почти плоскими и имеют глинистый характер. берега вдоль реки Бодрак полны всевозможными геологическими породами, иногда достаточно ценными и дорогими.

Долина реки сложена известняками. В раннеюрское время в результате прогибов в земной коре в районе нынешних верховьев Бодрака возникали разрывы, уходившие вглубь Земли. Через них на поверхность проникала магма.-В результате в наше время в долине Бодрака встречаются выходы диорита.

Известняки долины оказались отличным строительным материалом, и их добыча ведётся с древних времён. До революции камень, добываемый в районе села Трудолюбовка, называли бодракским, в наше время он известен как альминский.

Знакомые незнакомцы:
Шелковица



Ломонос



Шелковица – листопадное дерево из семейства Тутовые. Она известна также под названиями тутовник и тутовое дерево. Растение достигает 10-35 м в высоту с мощным разветвленным корнем. Длительность жизни колеблется в пределах 200-500 лет. Формирует мощную раскидистую крону. Листья простые зубчатые длинночерешковые с очередным расположением по всем побегам. На 4-6 год жизни формирует урожай ягод. Плоды съедобные, представлены соплодием костянок, скрытых в разросшемся мясистом околоцветнике. Длина плодов 2-5 см, белого, розового, темно-фиолетового цветов. Вкус ягод кисло-сладкий, сладкий, приторно-сладкий с приятным легким ароматом. На легких почвах формирует дополнительные придаточные корни, укрепляющие грунт.

Ломонос – ядовитое растение, обладающее резким запахом и жгучим вкусом. Оно вызывает сильное слезотечение и слюнообразование, может вызвать отравление организма. Но, несмотря на все это, ломонос имеет и полезные свойства. Ломонос виноградолистный, семейства лютиковых, представляет собой лиану, длиной до 10 метров. Кора на ветках кустарника ребристая, покрыта трещинками. Листья у ломоноса непарноперистые. Они расположены на длинных черешках. Цветы у ломоноса белого цвета, мелкие, с четырехлепестным околоцветником, с множеством пестиков и тычинок. Они сгруппированы в метельчатые соцветия. Время цветения ломоноса - июнь-июль. Плодами являются многосемянки из сплюснутых орешков, длина которых 7 мм.

Мир под ногами:

ТЫСЯЧЕЛИСТНИК

ЛЬВИНЫЙ ЗЕВ



Тысячелистник – многолетнее травянистое растение высотой до 20-80 см со своеобразным запахом. Из корневища вырастает стебель, прямой или немного ветвистый в верхней части, с небольшими очередными сидячими листьями. Прикорневые листья крупные черешковые с ланцетовидным контуром.

Соцветия мелкие многочисленные корзинки, собранные в щитки на верхушке стебля и его разветвлений. Цветет с начала июля до поздней осени, плодоносит с августа.

Львиный зев или льнянка обыкновенная многолетнее травянистое растение, достигает в высоту 60 см, на прямом стебле густо посажены ланцетно-линейные листья. Цветки светло-желтые неправильной формы с двугубым венчиком. Цветки образуют верхушечную кисть. Цветет льнянка преимущественно летом, с июня по август. Химический состав травы льнянки обыкновенной содержит синильную кислоту, в связи с этим льнянка считается ядовитым растением, в частности для крупного рогатого скота. Также в состав входят каротин, дубильные вещества, минеральные вещества, органические кислоты и витамин С.

Продолжаем движение...



Знай свой край!

- Памятный знак на месте формирования первого Альминского партизанского отряда, 1920 г.

Обелиск изготовлен из белого альминского камня.

- В начале 1920 г. во время борьбы контрреволюции с войсками Врангеля, в течении нескольких месяцев отсутствовала связь между подпольным обкомом партии и партизанскими отрядами. Повстанческие силы были ослаблены и разрознены. Первым связь с подпольным комитетом установил Альминский партизанский отряд, сформированный в январе 1920 г. в верховьях Альмы, вблизи с. Бодрак (ныне с. Скалистое). Ядро его составили бывшие солдаты русского экспедиционного корпуса во Франции, в числе которых был командир отряда большевик Петр Шкурин, и военнопленные, возвращавшиеся из Германии в Россию через Францию. К ним присоединились жители окрестных деревень. Отряд действовал в районе нынешних сел прохладного, Трудолюбовки, Скалистого. Наиболее смелые его операции - взрыв железнодорожного моста через Альму и паровоза бронепоезда "Солдат" на станции Симферополь. Неоднократно совершались рейды по белогвардейским тылам. В августе 1920г. после проведенной А.В. Мокроусовым реорганизации повстанческой армии, отряд волился в состав 3-го Симферопольского партизанского полка.





Памятник крымским
татарам- жертвам
фашистского террора
В списке жертв - 45
человек.



Спасибо за внимание!

