

# Эмоциональные расстройства



**Эмоции - особый тип реакции человека на внешние и внутренние стимулы. Выражают отношение индивидуума к различным явлениям жизни.**



### **Круг Папецца (амигдаллярно- гиппокампальный комплекс)**

- гиппокампальный комплекс,
- ретикулярная формация,
- лимбическая система



**Чувства** - формируются на основе второй сигнальной системы и связаны с социальной ролью человека, его деятельностью (чувство долга, чести, сострадания, уважения и др.)

# Функции Эмоций

- **сигнальная** – дают быструю оценку сложившейся ситуации (страх- опасность, улыбка – дружелюбие)
- **коммуникативная** - помогают межличностному общению людей (мимика, интонация, поза, жестикауляция)
- **формирование поведения** - определяют поведение человека, сигнализируя ему о его потребностях и предостерегая его от неблагоприятных поступков (голода –поиск пищи, совесть и стыд - мешают совершить преступление или предательство)

# Классификация эмоций

## По знаку

- **Положительные** - это эмоции сулящие успех, достижение цели, удовлетворение потребностей.
- **Отрицательные** - возникают в ситуациях фрустрации, то есть при появлении препятствий на пути к цели.

## По направленности

- **Стенические** (организующие) эмоции, направленные на активную деятельность, борьбу, способствующие мобилизации сил для достижения цели (восторг, гнев, ярость и т.д.).
- **Астенические** (дезорганизующие) эмоции, обуславливающие пониженную активность, неуверенность, бездеятельность (тоска, страх и др.).

# Эмоциональные состояния

**Настроение** - устойчивое и нерезко выраженное эмоциональное состояние. Определяется физическим состоянием и оценкой происходящего с позиций жизненно важных целей. Устойчивое, хорошее настроение — показатель здоровья, интегрированности личности.



**Аффект** - это интенсивное и кратковременное эмоциональное состояние, связанное с неожиданным и резким изменением жизненно важных обстоятельств. Это потенциально опасные эмоциональными феномены, приводят к дезорганизации поведения и немотивированным поступкам.

**Страсть** - сильное и стойкое чувство с концентрацией внимания, мыслей и действий на объекте, с которым связано это чувство.

# Нарушения настроения



Гипертимия (повышение настроения) - приподнятое, веселое, праздничное, жизнерадостное настроение с приливом бодрости, инициативы, оптимизма, ничем не омрачаемого переживания счастья и радости, прилив «энергии» и сил, проявляют инициативу, заинтересованность.

Маниакальный синдром

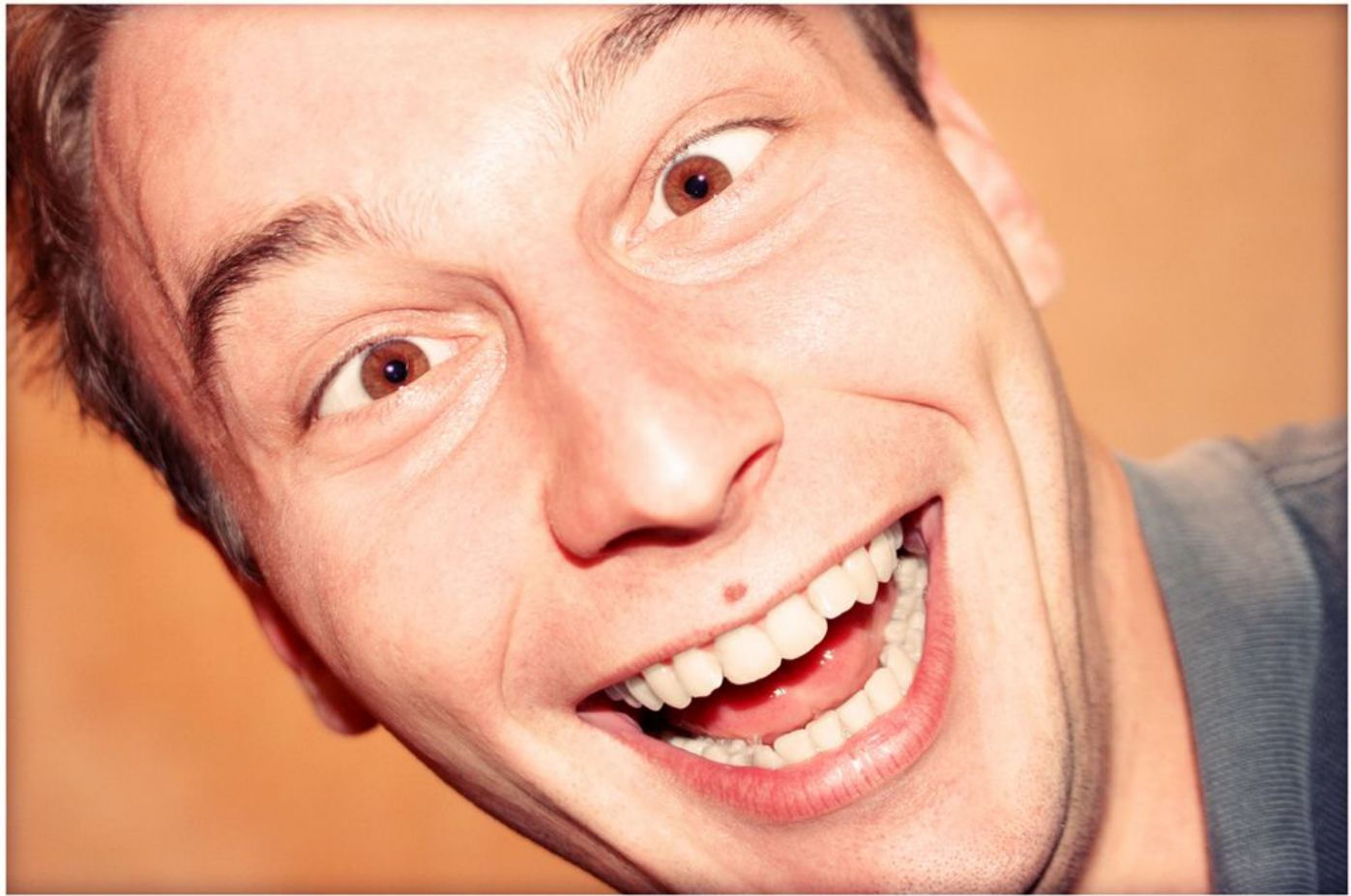


# Нарушения настроения



**Эйфория** («несу хорошее») - беспечное, беззаботное, безмятежное настроение, в котором доминирует благодущие, пассивное переживание полного благополучия и отсутствия забот, довольство, поверхностное отношение к серьезным сторонам и явлениям жизни, несмотря на происходящие в реальности события.

Аффективное расстройстве, шизофрении, умственная отсталость, деменции, органические поражениях ГМ.

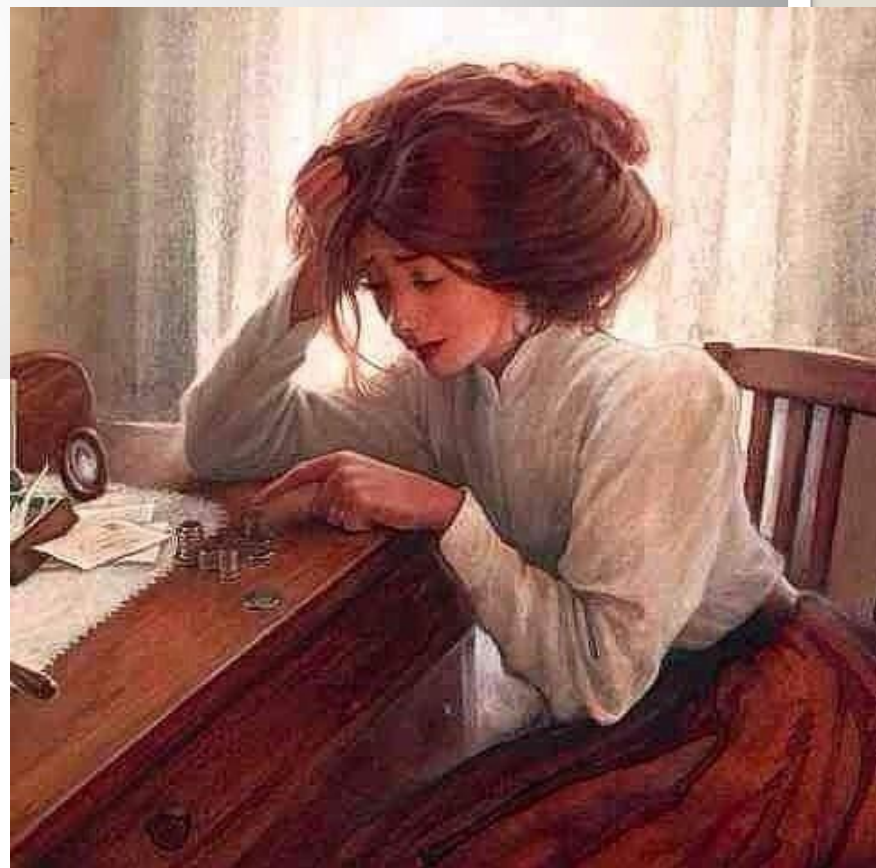


**Мория** - дурашливость, склонность к плоским, неуместным шуткам, расторможенность всех влечений.

# Нарушения настроения

- **Гипотимия** (снижение настроения) - аффективная подавленность в виде печаленности, тоскливости с переживанием потери, безысходности, разочарования, обреченности, ослаблением привязанности к жизни.

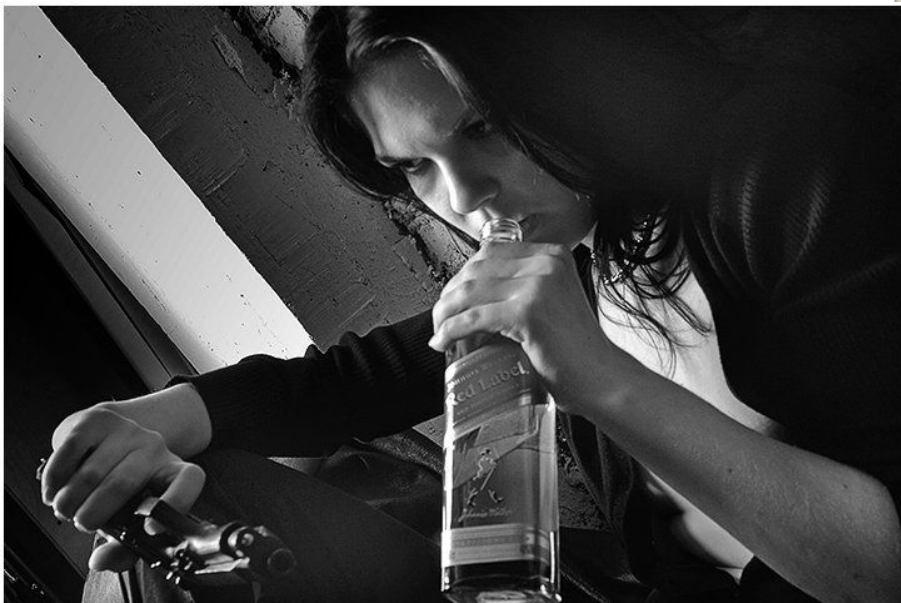
*Соматическая патология, аффективные расстройства, невроты, органические заболевания ГМ, шизофрения.*



# Нарушения настроения

**Депрессия** - стойкое снижение настроения, переживание подавленности, тоски, безысходности. Внимание фиксировано только на отрицательных событиях, прошлое, настоящее и будущее воспринимаются в мрачных тонах.

*Органические поражения ГМ, депрессивный синдром при аффективных расстройствах, шизофрения, невроты, алкоголизм, наркомании.*



# Нарушения настроения

**Апатия** - состояние безучастности, равнодушия, безразличия к происходящему, окружающим, своему положению, прошлой жизни, перспективам будущего. Отсутствие интересов (не интересуются окружающим, не знают как зовут соседей по палате, на свиданиях с близкими молча забирают передачи и уходят).



*Органические поражения ГМ, шизофрения.*

# Нарушения настроения

## Эмоциональная лабильность -

неустойчивость настроения, постоянные колебания по незначительным поводам.

*Диссоциативные расстройства, астенический синдром при органических и невротических заболеваниях*

Слабодушие - слезливость, сентиментальность, слезливостью выражаются не только страдание, но и сочувствие, умиление, растроганность.

*Сосудистые заболеваний мозга, психастеническая психопатия*

# Нарушения настроения

Дисфория – злобно-тоскливое состояние, ворчливость, недовольство со вспышками раздражения, гнева, ярости с агрессией и разрушительными действиями.

*Эпилепсия, органические поражения ГМ, возбудимая психопатия, алкоголизм и наркомании.*



# Нарушения настроения

## Эмоциональная амбивалентность

- одновременное сосуществование противоположных чувств (любовь и жестокость, страсть и ненависть, горе и равнодушие). Может сопровождаться страданиями пациента или дезорганизованным поведением, приводит к противоречивым, непоследовательным действиям - **амбигуэнтность**.

*Шизофрения, шизоидная психопатия, склонность к самоанализу.*





# Нарушения настроения



**Тревога** – переживание внутреннего беспокойства, ожидание неприятности, беды, катастрофы. Обычно сопровождается двигательным беспокойством, вегетативными реакциями.

**Паника** - сильная тревоги при которой пациенты не находят себе места, мечутся в ожидании чего-то непоправимого.

**Растрянность с аффектом недоумения** при остром психозе, сопровождается непониманием ситуации нарушением восприятия окружающего мира, дереализацией и деперсонализацией.

*Невротические расстройства, органические поражениях ГМ, шизофрении, острые психозы.*

# Нарушения настроения



**Страх** – ожидание и переживание конкретной опасности для жизни, здоровья, благополучия.

*Невротические расстройства, шизофрения и острые психозы.*

# Депрессивный синдром

## Триада симптомов:

- ❑ гипотимия
- ❑ замедление мышления
- ❑ двигательная заторможенность.



# Депрессивный синдром

## Снижение настроения:

- ❖ скорбная мимика,
- ❖ грустные интонации,
- ❖ тоска, подавленность, тревога, печаль, пессимистические оценки
- ❖ «камень на сердце», «чернота в груди».

## Замедление мышления

- ❖ замедленная односложная речь,
- ❖ длительное обдумывание ответа,
- ❖ трудности осмысления вопросов,
- ❖ молчаливость
- ❖ **Двигательная заторможенность**  
скованностью, медлительность,  
неповоротливость,
- ❖ поза кучера,
- ❖ депрессивный ступор.

# Депрессивный синдром

## Низкая самооценка:

- ❖ самоуничижение,
- ❖ пессимистические оценки настоящего, прошлого и будущего,

## Бредовые идеи самообвинения и самоуничижения:

- ❖ греховность перед богом, родственниками,
- ❖ виновность в катаклизмах
- ❖ бесчувственность и отсутствие сопереживания
- ❖ суицидальные мысли

## Ипохондрический бред

- ❖ убежденность в неизлечимой болезни,
- ❖ страх заразить близких

# Депрессивный синдром

**Гипобулия** - подавление влечений (снижение аппетита, импотенция, фригидность, нарушения менструального цикла, избегают какого-либо общения, прекращают заниматься домашним хозяйством, не могут ухаживать за малолетними детьми, не уделяют никакого внимания своей внешности, не справляются с любимой работой, не в состоянии утром встать с постели, собраться и пойти на службу, целый день лежат)

**Ангедония** – отсутствие удовольствия (не читают, не смотрят телевизор, не выходят на прогулку, музыка, сладости, курение, алкоголь больше не приносят даже кратковременной радости).

# Депрессивный синдром

## Нарушения сна:

- ❖ бессонница
- ❖ ранние пробуждения
- ❖ отсутствие чувства сна

## Суточная динамика

- ❖ усиление тоски утром
- ❖ некоторое облегчение к вечеру

# Риски суицида при депрессии:

1. интенсивное переживание тоски с чувством стеснения за грудиной;
2. бредовые идеи самообвинения, самоуничижения
3. выраженная тревога, суетливость, неусидчивость, возбуждение
4. бессонница, ранние пробуждения
5. отказ от помощи и поддержки, стремление «успокоить» врача и родных.



# Соматовегетативная симптоматика при депрессии

- ❑ **Триада Протопопова:** тахикардия, мидриаз и запоры.
- ❑ Сухость и шелушение кожи, выпадение волос, ломкость ногтей.
- ❑ **Снижение тургора кожи** углубляются морщины, складка Верагута.
- ❑ **Снижение секреторной функции желез:** отсутствие слез.
- ❑ **Колебание АД**
- ❑ **Снижение** аппетита и массы тела.
- ❑ **Алгический синдром:**цефалгии, боли за грудиной, абдоминалгии, артралгии, миалгии.

# Нозологическая принадлежность депрессивного синдрома

- ❑ Аффективные расстройства
- ❑ Шизофрения
- ❑ Психогенные заболевания
- ❑ Соматические заболевания
- ❑ Органические заболевания ГМ

# Виды депрессий

## Ажитированная депрессия

- ❖ Тревога, суетливость.
- ❖ Предчувствие неминуемой катастрофы.
  - ❖ Бессонница.
- ❖ Просьбы о помощи или требования прекратить их муки и помочь им уйти из жизни.
- ❖ Попытки суицида.
- ❖ **Меланхолический раптус:** возбуждение, разрывают на себе одежду, истошные крики, бьются головой об стену.

Инволюционные депрессии

# Депрессивно-бредовый вариант

- ❖ Тоска сочетается с бредом преследования, инсценировки, воздействия.
- ❖ Больные уверены, что их подвергают наказанию за совершенные поступки, «замечают» постоянное наблюдение за собой.
- ❖ Опасаются наказания или убийство родственников.
- ❖ Пациенты беспокойны, постоянно спрашивают о судьбе своих родственников.

# Маскированная (соматизированная) депрессия

- ❖ «Маска» соматического заболевания (ВСД, кардиалгии, хронический болевой синдром и др.)
- ❖ Отсутствие морфологических изменений в органах.

# Депрессия с симптомом психического бесчувствия (анестетическая)

- ❖ Тягостное переживание бесчувственности.
- ❖ Гипостезия
- ❖ Бред самообвинения: «я как деревяшка», «у меня не сердце, а пустая консервная банка»
- ❖ Отсутствие сопереживания и сочувствия окружающим

# Адинамическая депрессия



- ❖ выраженная вялость, заторможенность
- ❖ Депрессивный ступор

# Маниакальный синдром

## Триада признаков:

- Гипертимия ,
- Ускоренное мышление,
- Повышение двигательной активности (маниакальное возбуждение).

## Гипертимия

- ❖ Постоянный оптимизмом, отрицание проблем.
- ❖ Радостное, веселое настроение.
- ❖ Переоценка возможностей.
- ❖ Завышенная самооценка.
- ❖ Отсутствие критики к состоянию.



# Маниакальный синдром

## Ускоренное мышление:

- ❖ Быстрая речь.
- ❖ Поверхностные ассоциации.
- ❖ Скачка мыслей, «словесная окрошка».
- ❖ Повышенная отвлекаемость.
- ❖ Осиплый голос, в уголках рта слюна.

## Повышенная двигательная активность:

- ❖ Не могут усидеть на месте, стремятся уйти из дома, из больницы.
- ❖ Хаотичная непродуктивная деятельность.
- ❖ Частая смена деятельности.
- ❖ Необдуманные поступки.
- ❖ Случайные знакомства.

# Маниакальный синдром

## Переоценка возможностей: собственных

- ❖ Считают себя удивительно обаятельными, привлекательными, талантливыми.
- ❖ Хвастовство.
- ❖ Плоский юмор.
- ❖ Сочиняют стихи, демонстрируют свои вокальные и физические способности.

**Экспансивный бред:** величия, гениальности, реформаторства.

## Нарушения сна:

- ❖ Короткий ночной сон.
- ❖ Поздно ложатся, рано просыпаются.
- ❖ Не жалуются на усталость.

# Маниакальный синдром

## Гипербулия:

- ❖ Повышенный аппетит,
- ❖ Злоупотребление алкоголем, ПАВ.
- ❖ Больные не могут находиться в одиночестве и постоянно ищут общения.
- ❖ В беседе не соблюдают дистанцию.
- ❖ Внешний вид помолодевший, уделяют много внимания своей внешности, пытаются украсить себя значками и медалями, женщины пользуются избыточно яркой косметикой, одеждой, стараются подчеркнуть свою сексуальность.
- ❖ Повышенный интерес к противоположному полу (неприличные комплименты, нескромные предложения, признания в любви).
- ❖ Неразумно тратят деньги, делают ненужные покупки.
- ❖ При чрезмерной активности им не удастся завершить ни одно из дел, поскольку каждый раз возникают новые идеи.
- ❖ Попытки препятствовать реализации их влечений вызывают реакцию раздражения, негодования (**гневливая мания**).

# Нозологическая принадлежность маниакального синдрома

- ❑ *Биполярное аффективное расстройство*
- ❑ *Шизофрения.*
- ❑ *Органические поражения ГМ*
- ❑ *Интоксикации (психостимуляторами, кокаином, циметидином, галлюциногенами и др.).*
- ❑ *Мания является признаком острого психоза.*

# Методы психологической диагностики расстройств ЭМОЦИИ

- Шкала Спилбергера-Ханина для определения уровня выраженности личностной и реактивной тревожности
- Шкалы Бека, Гамильтона, Зунге направлены на выявление депрессии
- Проективный тест цветовых выборов Люшера – тревожность.

# **Расстройства волевой сферы**

**Воля** – это способность к осознанной, целенаправленной деятельности, связанная с преодолением внешних и внутренних препятствий.

**Гипербулия** – усиление и расторможенность всех желаний и влечений.

**Булимия** («обжорство») – поедают значительные объемы пищи, отсутствует чувство насыщения едой.

**Гиперсексуальность.**

**Полидипсия** – постоянная жажда, без какой-либо эндокринной патологии.

При маниакальном синдроме, органических заболеваниях ГМ, шизофрении.



**Гипобулия** – ослабление способности к целенаправленной, произвольной деятельности.

- Вялость, пассивность.
- Подавлены все основные влечения и потребности: пищевые, сексуальные, к общению.
- Погружены в свой внутренний мир.
- Не проявляют заботу о близких.

*При депрессии, шизофрении, органических поражениях ГМ.*

**Абулия** – полная утрата способности к осознанной, целенаправленной деятельности.

- Лень и безынициативность сочетаются с нормальной или повышенной потребностью в пище, отчетливым сексуальным влечением, которые удовлетворяются самыми простейшими способами, не всегда социально приемлемыми.
- Пациенты не нуждаются в общении, развлечениях.
- Бездеятельность, отсутствие интереса к окружающим и событиями, происходящим в семье и в мире.

При шизофрении (апато-абулический синдром), при органическом поражении лобных долей головного мозга.

**Парабулия** – извращения влечений.  
При грубых органических  
заболеваниях ГМ, шизофрении  
расстройствах личности.

- ❖ **нервная анорексия** – патологическое стремление к похуданию;
- ❖ **копрофагии** - употребление в пищу несъедобных предметов, экскрементов

# Извращения полового инстинкта

- Фетишизм
- Фетишистский трансвестизм
- Эксгибиционизм
- Вуайеризм
- Педофилия
- Садо-мазохизм
- Геронтофилия
- Зоофилия

## Расстройства половой идентификации

- Транссексуализм
- Трансвестизм

**Гиперсексуальность** — патологическое усиление полового инстинкта, непреодолимые, чрезмерные эротические влечения, сексуальная ненасытность (нимфомания, сатириазис).

**Снижение или отсутствие полового инстинкта:** импотенция, фригидность.

**Импульсивные влечения** — неконтролируемые побуждения совершать социально неприемлемые и противоправные действия.

- ❖ Пиромания
- ❖ Клептомания
- ❖ дипсомания
- ❖ Дромомания
- ❖ Суицидомания
- ❖ Гомицидомания
- ❖ Мифомания
- ❖ Трихотилломания

# Расстройства двигательной сферы

# СТУПОР :

- \* ОБЕЗДВИЖЕННОСТЬ,
- \* ЗАТРУДНЕНИЕ ИЛИ ОТСУТСТВИЕ РЕЧЕВОГО КОНТАКТА
- \* ОБЕДНЕНИЕ ИЛИ ОТСУТСТВИЕ РЕАКЦИИ НА ОКРУЖАЮЩЕЕ.

## ВИДЫ СТУПОРА:

### Депрессивный ступор

- При тяжелых депрессиях.
- Поза «кучера».
- Мимика скорбная.
- Сохранены реакция зрачков, чувствительность на болевые и эмоциональные раздражители.

## **Апатический ступор**

- Обездвиженность при апатии и абулия.
- Дефектные состояния при шизофрении.
- Поражения лобных долей головного мозга.

## **Психогенный ступор**

- При острой шоковой реакции.
- Оцепенение в состоянии чрезвычайного, интенсивного страха.
- Выражение ужаса, страха на лице.
- Длится минуты – часы.
- Может купироваться самостоятельно после выхода из экстремальной ситуации.



# Истерический ступор

- Обездвиженность при диссоциативных расстройствах.
- «Вторичная выгода симптоматики» - бессознательная потребность добиться удовлетворения потребностей.
- Выразительные позы, демонстрация «паралича».
- Яркие вегетативные реакции, слезливость.
- Демонстрация неспособности двигаться и говорить.

# ВИДЫ ВОЗБУЖДЕНИЯ (ГИПЕРКИНЕЗИИ)

## Маниакальное возбуждение

- При маниакальном состоянии.
- Частая смена деятельности, потеря продуктивности деятельности.
- Демонстрация своих талантов, способности, гениальности
- Стремятся всем помочь, вступают в разговоры.
- - Гневливая мания.

## **Эпилептическое возбуждение**

- на фоне дисфории,
- неуправляемая агрессия,
- немотивированная жестокость,
- может напасть на любого кто пытается ему противоречить.

## **Психогенное возбуждение**

- при аффективно-шоковых состояниях,
- острая реакция на стресс,
- страх, беспорядочное, хаотическое бегство.

# Истерическое возбуждение

- При диссоциативных расстройствах.
- Реакция на психотравму.
- Демонстративное поведение («истерический театр»): падение на пол, заламывание рук, громкий крик, рыдания и др.
- Попытки самоубийства (поверхностные порезы на предплечьях и т.д.).
- Неожиданные события и действия (резкий хлопок, брызги холодной воды) могут прекратить возбуждение.

# **Депрессивное возбуждение (меланхолический раптус)**

- Тревога, отчаяние, невыносимая тоска, душевная боль.
- Пациенты мечутся, не находят себе места, рвут на себе волосы, катаются по полу, наносят самоповреждения, бьются головой о стену.
- Суицидные попытки.

# **Тревожное возбуждение**

- Выраженная тревога, неясные предчувствия катастрофы, ужасных и непоправимых событий.
- Пациенты мечутся, не находят себе места.

# Галлюцинаторно-бредовое возбуждение

- На фоне галлюцинаций и бреда.
- Персекуторный бред.
- Возбуждение направлено на объекты, включенные в галлюцинаторно-бредовые представления.
- При наличии бреда преследования пациент убегает от преследователей, старается спрятаться или нападает.

# Гебефреническое возбуждение

- Дурашливость, манерность.
- Нелепое поведение.
- Немотивированная веселость, эйфоричность, хохот, подпрыгивания, кувыркания.
- Веселость нелепая и неестественная.
- В действительности пациенты не переживают радости, они скорее равнодушны к своему состоянию.

*Гебефренический синдром является признаком злокачественной шизофрении.*

# КАТАТОНИЧЕСКИЙ СИНДРОМ

## Симптомы кататонического ступора:

- **повышение мышечного тонуса:** симптом хоботка, симптом воздушной подушки Дюпре, симптом восковой гибкости - каталепсия, Бабинского, Моро;
- **эмоциональная неадекватность:** парамимии;
- **мутизм;**
- **симптомы негативизма:** пассивный и активный;
- **симптомы пассивной подчиняемости:** эхोलалия, эхопраксия;
- **симптом Бумке:** отсутствие реакции зрачка на боль;



# КАТАТОНИЧЕСКОЕ ВОЗБУЖДЕНИЕ

- ❖ **стереотипные действия** - автоматизированные, нецеленаправленные (раскачивание, подпрыгивание, размахивание руками, завывание, смех) и эхопраксии;
- ❖ **речевые стереотипии** - повторение одних и тех же слов, фраз, эхолалии
- ❖ **парамимии**, манерность, гримасы;
- ❖ **речевая разорванность** – обрывки фраз, слов, слогов, не связанных в грамматическую структуру;
- ❖ **импульсивные действия** - двигательные акты и поступки, совершаемые внезапно, без борьбы мотивов).

# ВИДЫ КАТАТОНИЧЕСКИХ РАССТРОЙСТВ

**Люцидная кататония** – развивается при формально ясном сознании.

**Онейроидная кататония** – при онейроидном помрачении сознания.

Встречаются при шизофрении, эпилепсии и экзогенно-органических заболеваниях головного мозга.

**Малая кататония по Кальбауму** - включение отдельных симптомов кататонии в рамках другого синдрома .

При депрессия с кататоническими проявлениями наблюдаются отдельные стереотипии, элементы негативизма, элементы застываний в позах, элементы

**Спасибо за внимание!**