

# КОНСТРУКТИВНОЕ МОДЕЛИРОВАНИЕ ОДЕЖДЫ

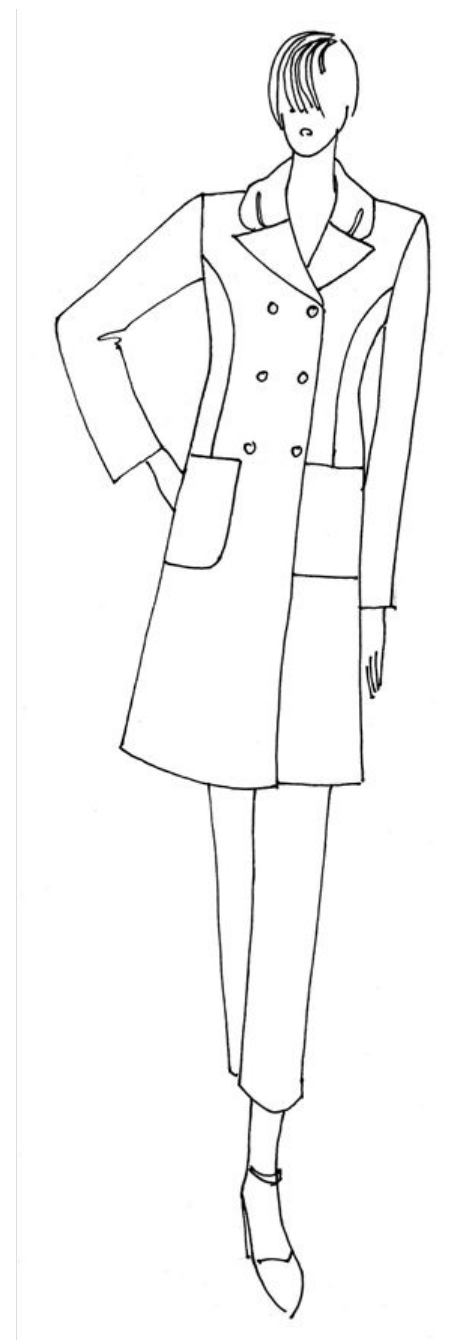
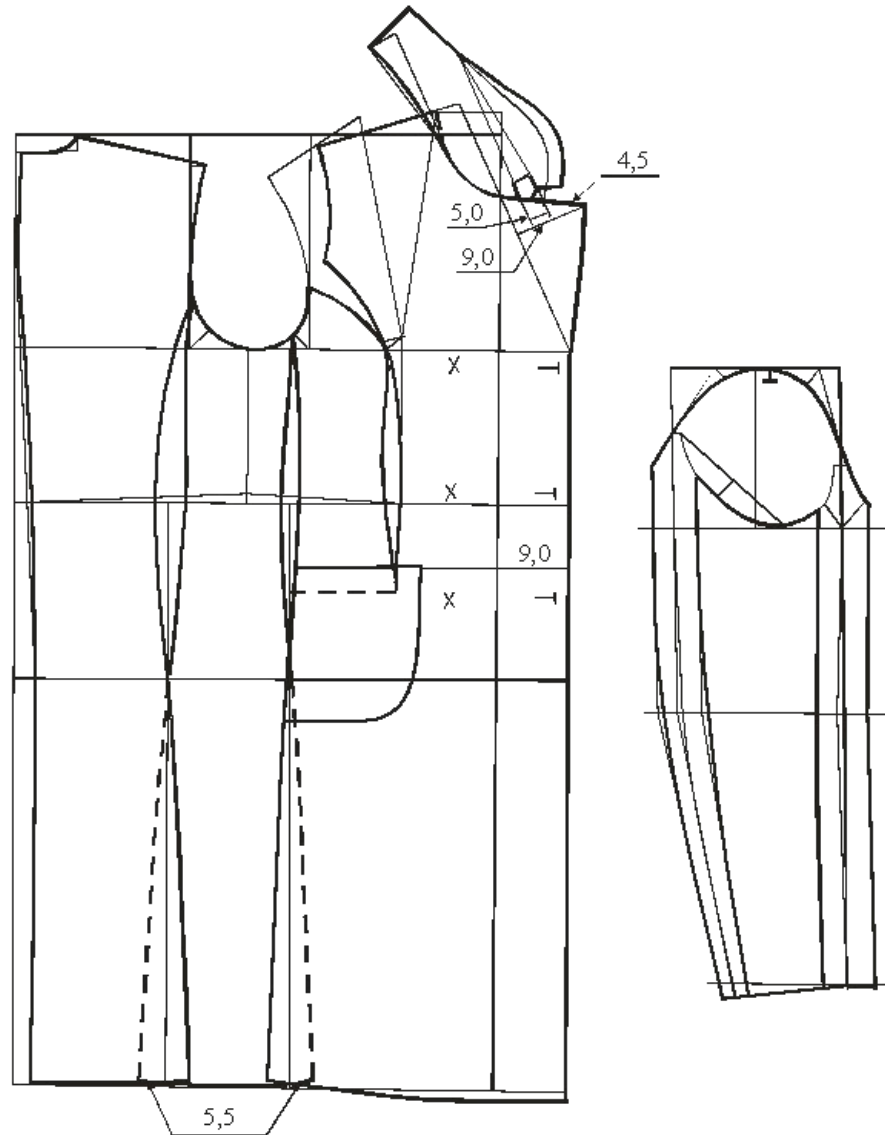
- Под **конструктивным** (техническим) **моделированием** подразумевается инженерный процесс разработки чертежей или лекал деталей изделия по первичному образцу новой модели или по ее графическому изображению с использованием чертежей или лекал деталей соответствующей базовой основы изделия

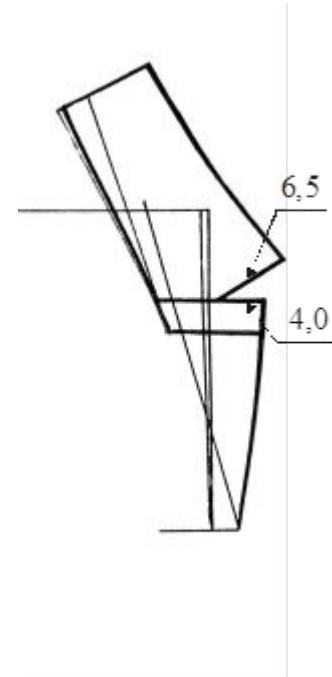
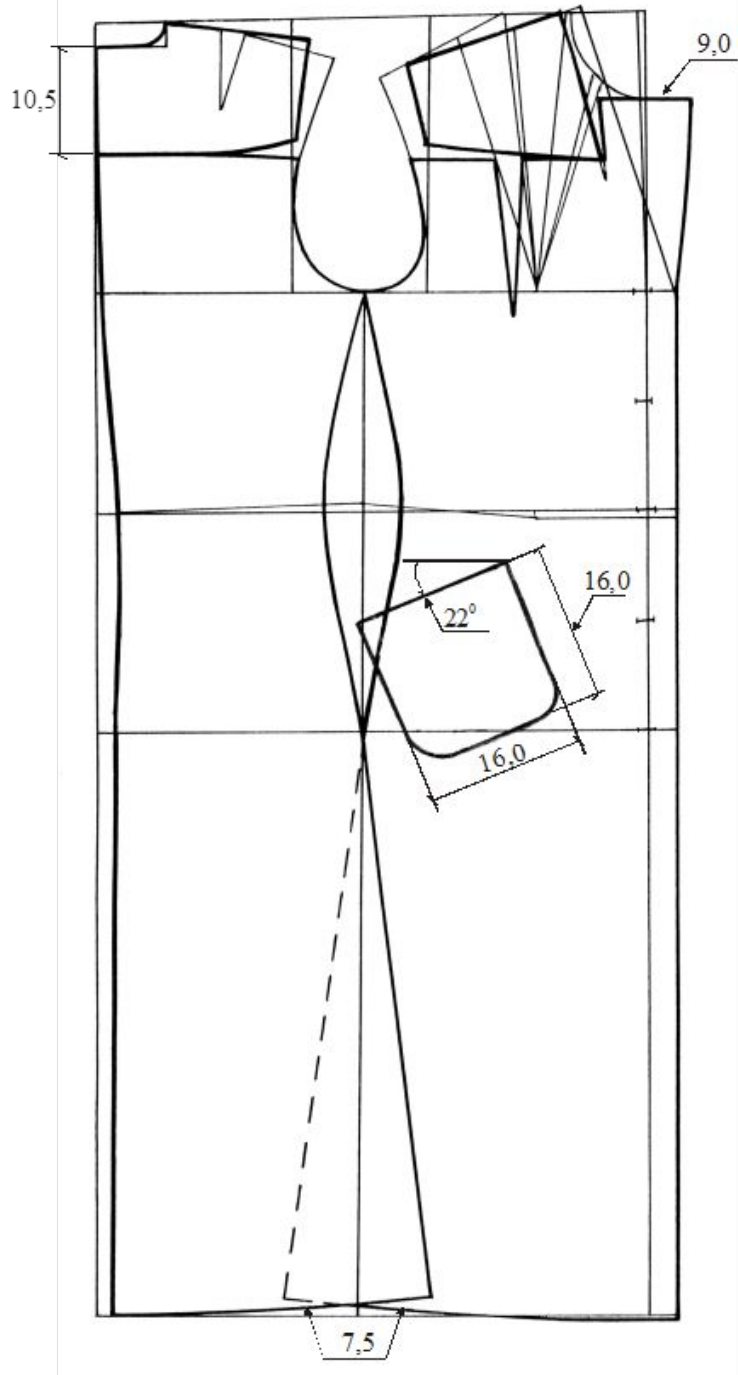
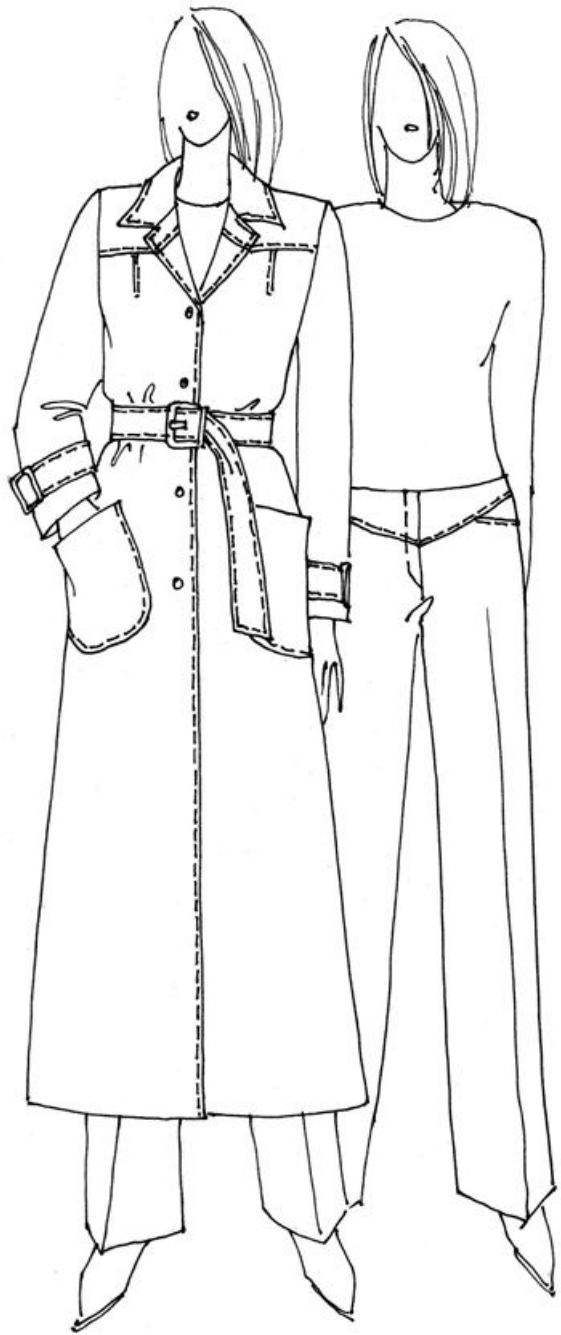
## 1. ИЗУЧЕНИЕ И АНАЛИЗ МОДЕЛИ

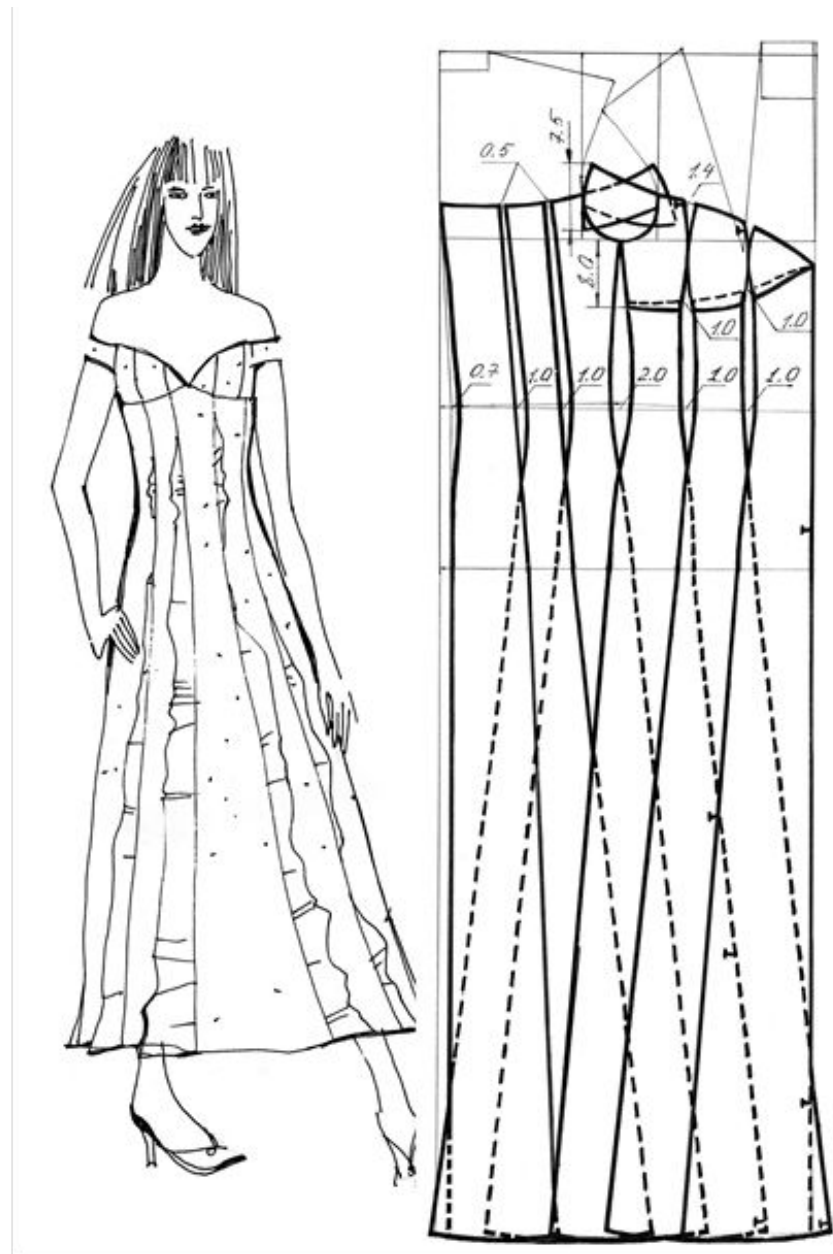
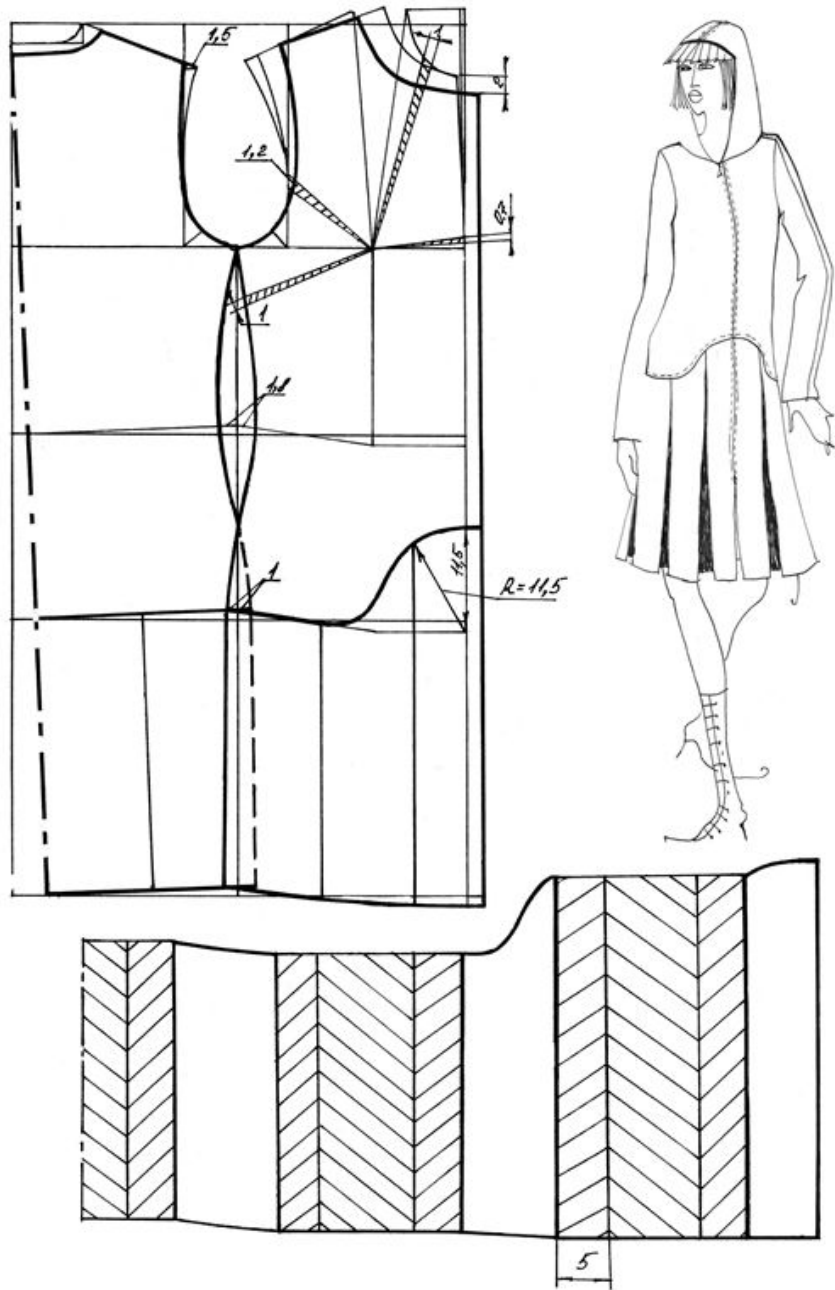
## 2. ВЫБОР СООТВЕТСТВУЮЩЕЙ БАЗОВОЙ ОСНОВЫ

## 3. УТОЧНЕНИЕ БАЗОВОЙ ОСНОВЫ И ПЕРЕНОС МОДЕЛЬНЫХ ОСОБЕННОСТЕЙ

# 1. ИЗУЧЕНИЕ И АНАЛИЗ МОДЕЛИ







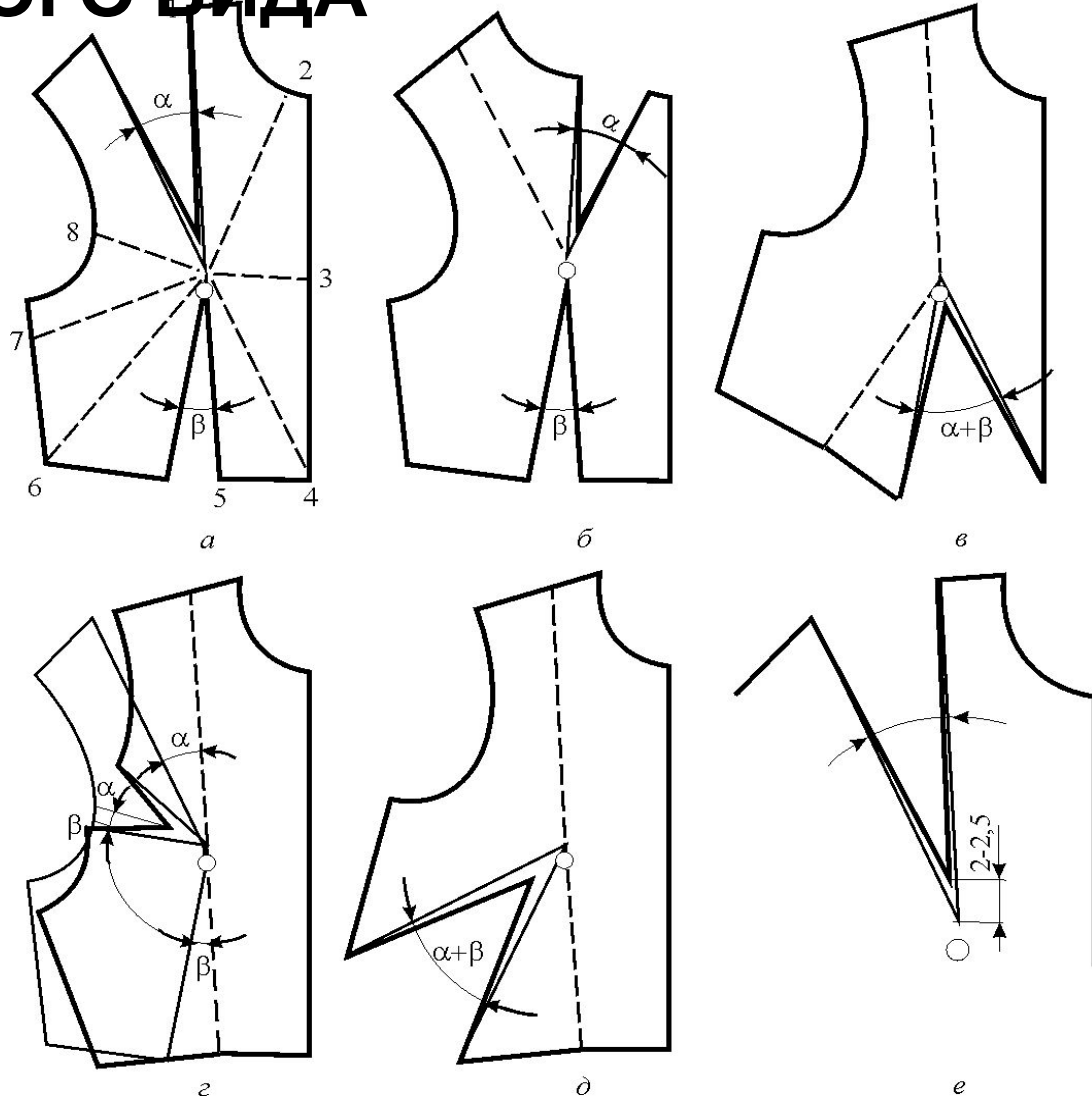
## 2. ВЫБОР СООТВЕТСТВУЮЩЕЙ БАЗОВОЙ ОСНОВЫ

- *Критерии первого рода* характеризуют вид одежды и ткани, покрой и силуэт, размер, рост и полнотную группу
- С помощью *критериев второго рода* основу оценивают с точки зрения ее сходства с разрабатываемой моделью по основным габаритным размерам.
- *Критерии третьего рода* связаны с членением основных деталей конструкции. Для разработки моделей классического стиля при выборе базовой основы следует отдавать предпочтение типовым конструкциям.

# 3. УТОЧНЕНИЕ БАЗОВОЙ ОСНОВЫ И ПЕРЕНОС МОДЕЛЬНЫХ ОСОБЕННОСТЕЙ

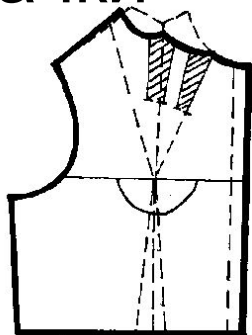
- новая модель разрабатывается *без изменения силуэтной формы базовой основы*. Преобразованию подвергаются форма лацканов, бортов, воротников, количество и размещение петель и пуговиц, расположение и форма карманов и других мелких деталей; уточняется длина изделия. В женской одежде используется простой перевод верхней вытачки и вытачек по линии талии на полочке и спинке в заданное положение.
- при разработке новой модели *изменяется силуэт основы* по пропорциям и степени прилегания изделия к фигуре по линиям груди, талии и бедер с расширением или сужением внизу. В этом варианте используются более сложные и менее надежные приемы преобразований по сравнению с приемами первого варианта. Он применяется при отсутствии типовых конструкций-аналогов для разработки моделей одежды нового модного направления;
- производятся *сложные преобразования базовой конструкции* одежды с втачными рукавами в конструкции одежды другого покроя с рукавами реглан, цельнокроеными и комбинированными;
- разрабатывается *новая модель* одежды другого вида. Конструкция новой модели уточняется при изготовлении образца.

# ПРИЕМЫ КОНСТРУКТИВНОГО МОДЕЛИРОВАНИЯ ПЕРВОГО ВИДА

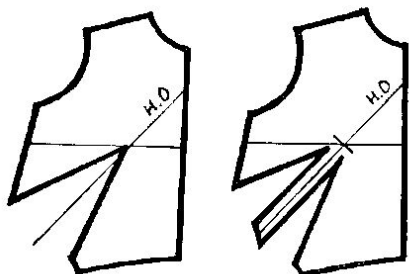
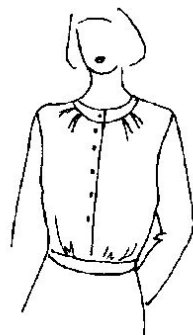


Перенос верхней  
вытачки на  
полочке женской  
одежды (а–д) и  
оформление  
внутреннего  
конца вытачки  
(е)

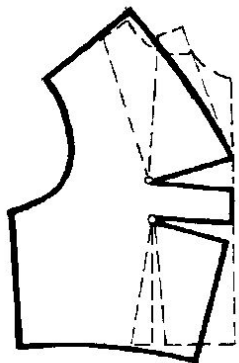
# Варианты переноса вытачки



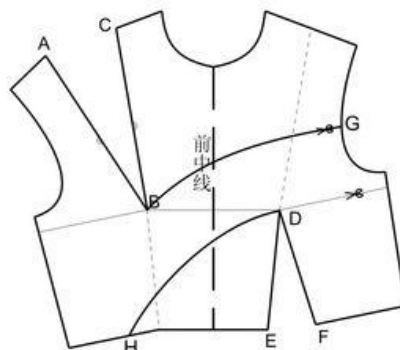
a



b

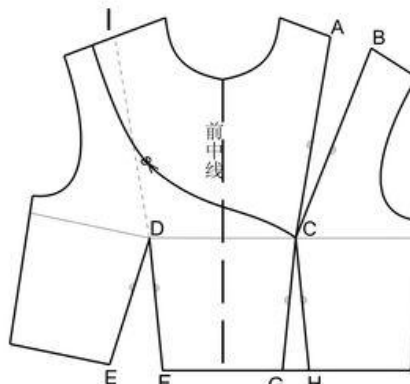


c



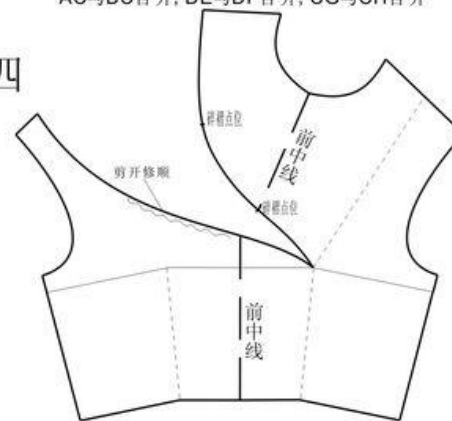
先合并右腰省和左肩省, 划出分割线, 剪开BG和HD的分割线, CB与AB合并, DE和DF合并

图三



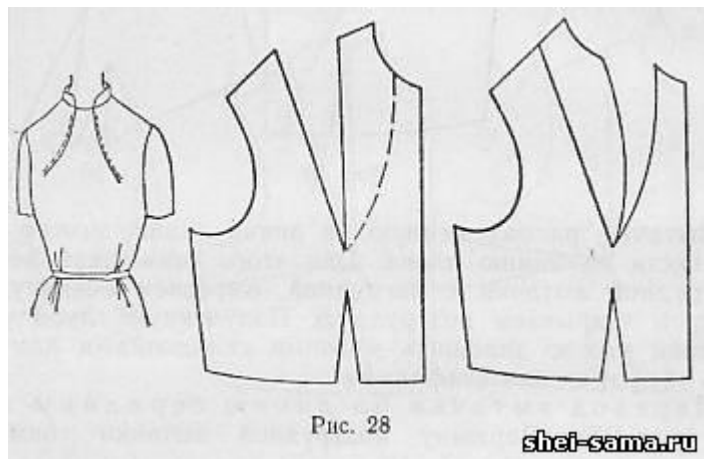
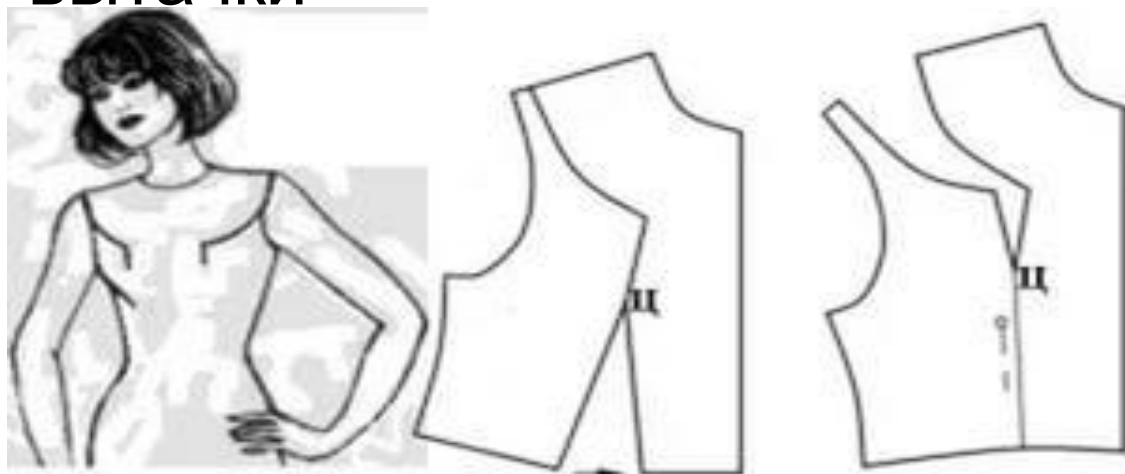
先合并右肩省, 画出分割线, 剪开IC分割线, AC与BC合并, DE与DF合并, CG与CH合并

图四





# Варианты переноса вытачки



3. 过省道顶点的曲线分割

(1) 过肩省的曲线分割

A. 画出领线, 在肩线上取曲线端点, 过省顶点画分割曲线。

B. 操作方法同前图 B, C。

(2) 过袖窿的折线分割

A. 画新领线, 在袖窿线上取折线端点, 过省顶点画分割曲线。

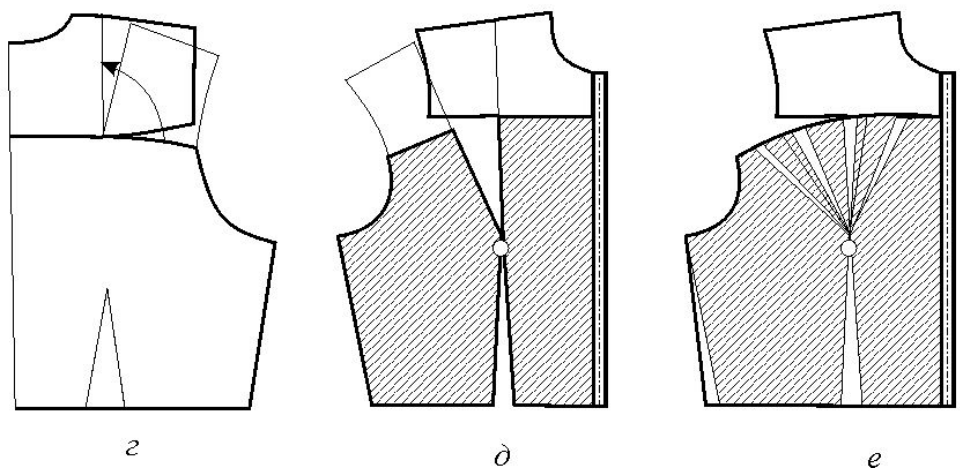
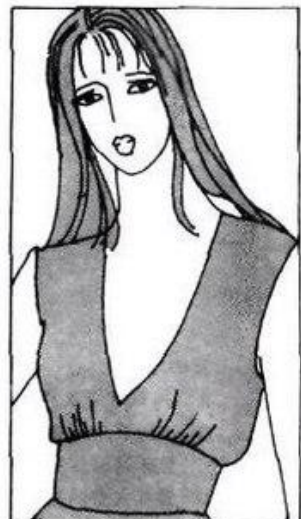
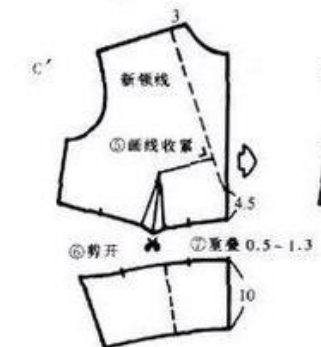
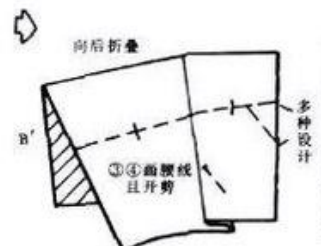
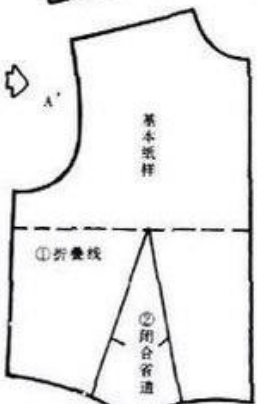
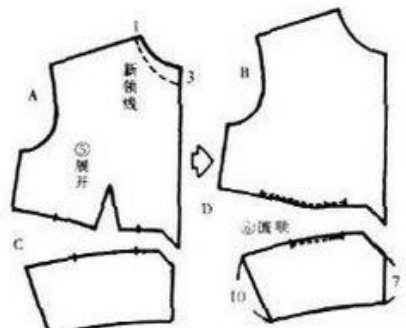
B. 操作方法同前。

C. 折线与曲线分割相同。

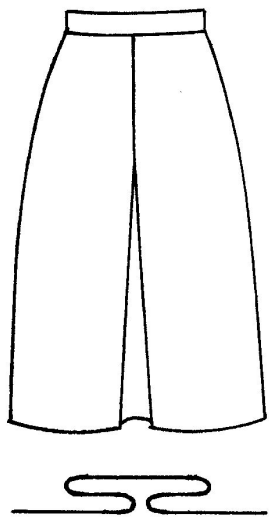


(2) 紧腰线穿过省道

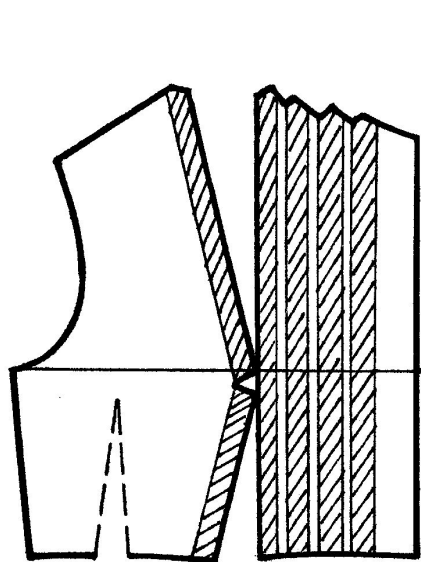
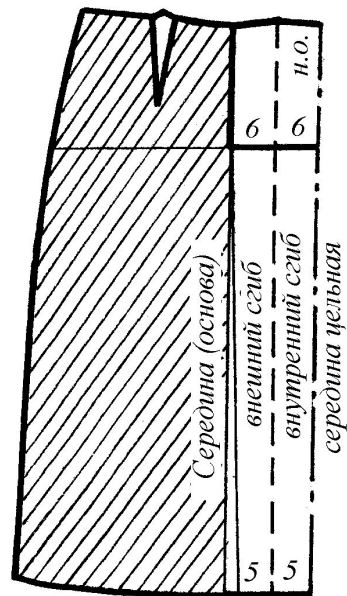
A. 以单省道分割基本纸样为基础。  
 B. 重叠腰省，画对位标记和腰线，开剪。  
 C. 展开上部。  
 D. 圆顺省缝。



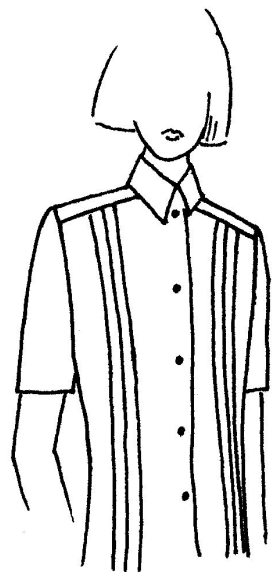
Конструктивное решение переноса верхней вытачки для создания лифа мягкой формы в области груди



*a*

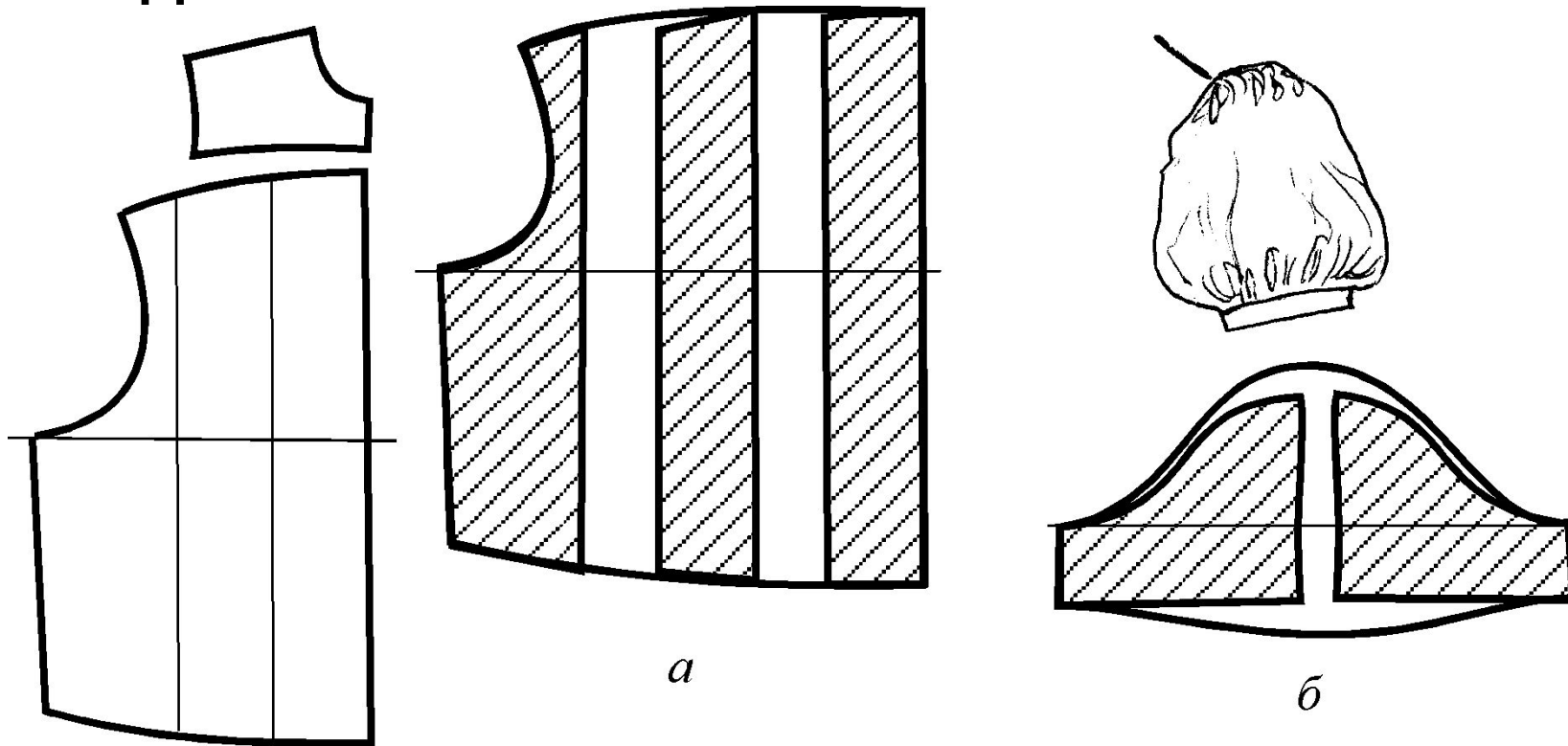


*б*



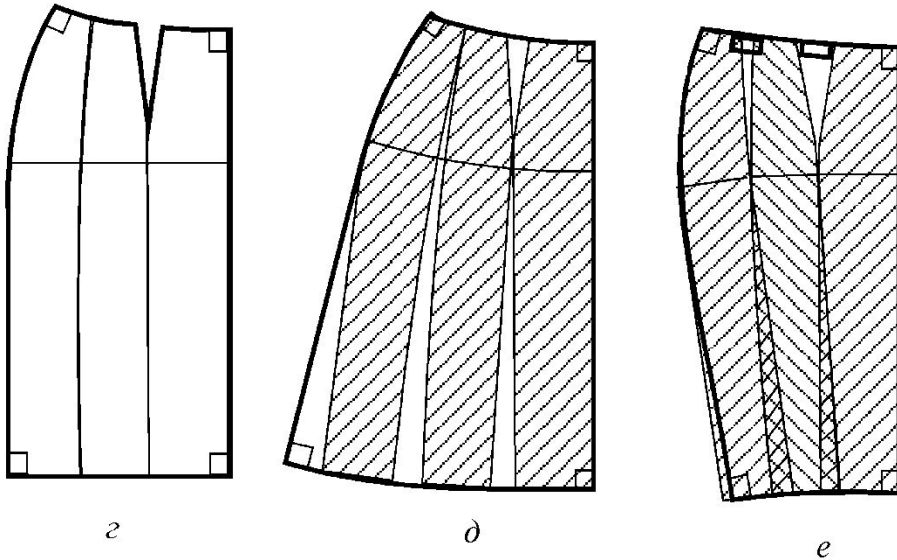
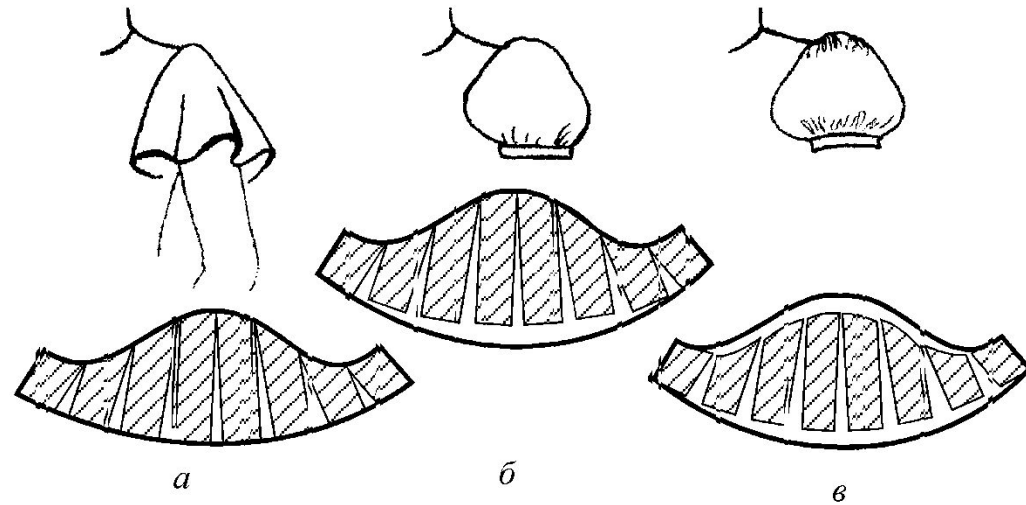
Построение складок:  
а) на юбке,  
б) на передде (полочке)

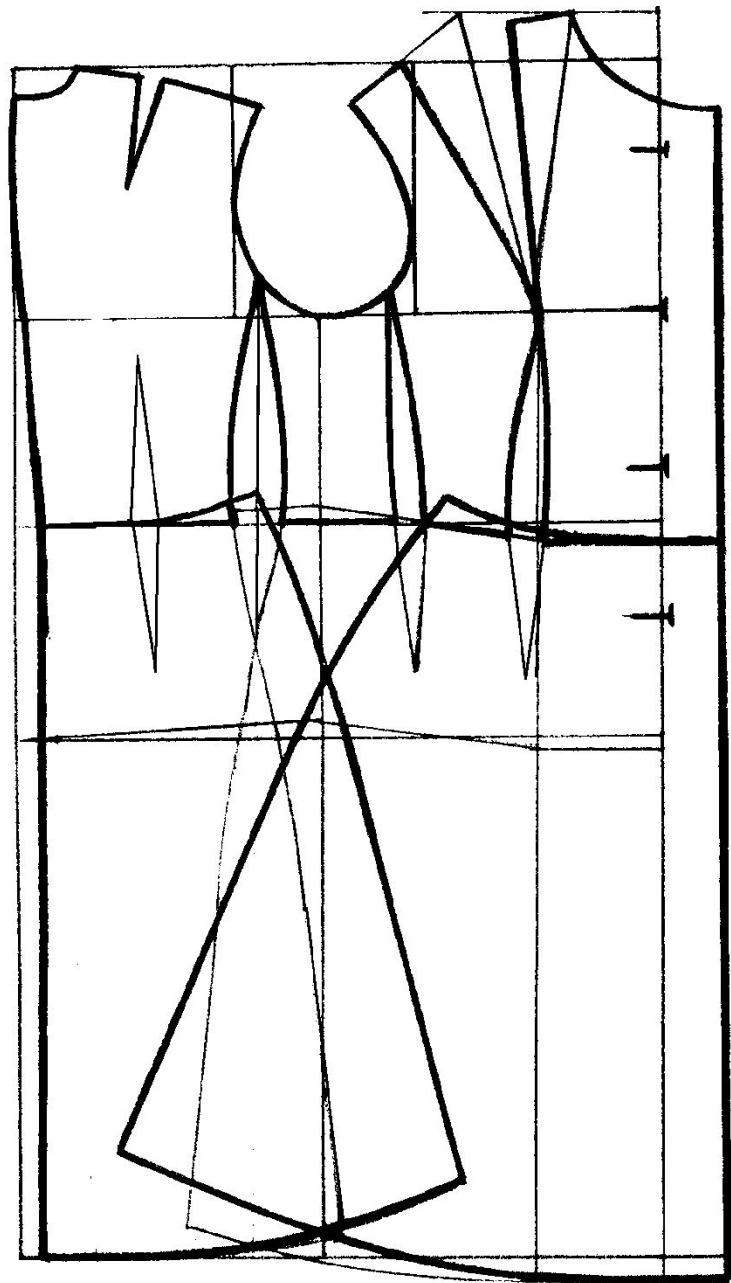
# ПРИЕМЫ КОНСТРУКТИВНОГО МОДЕЛИРОВАНИЯ ВТОРОГО ВИДА



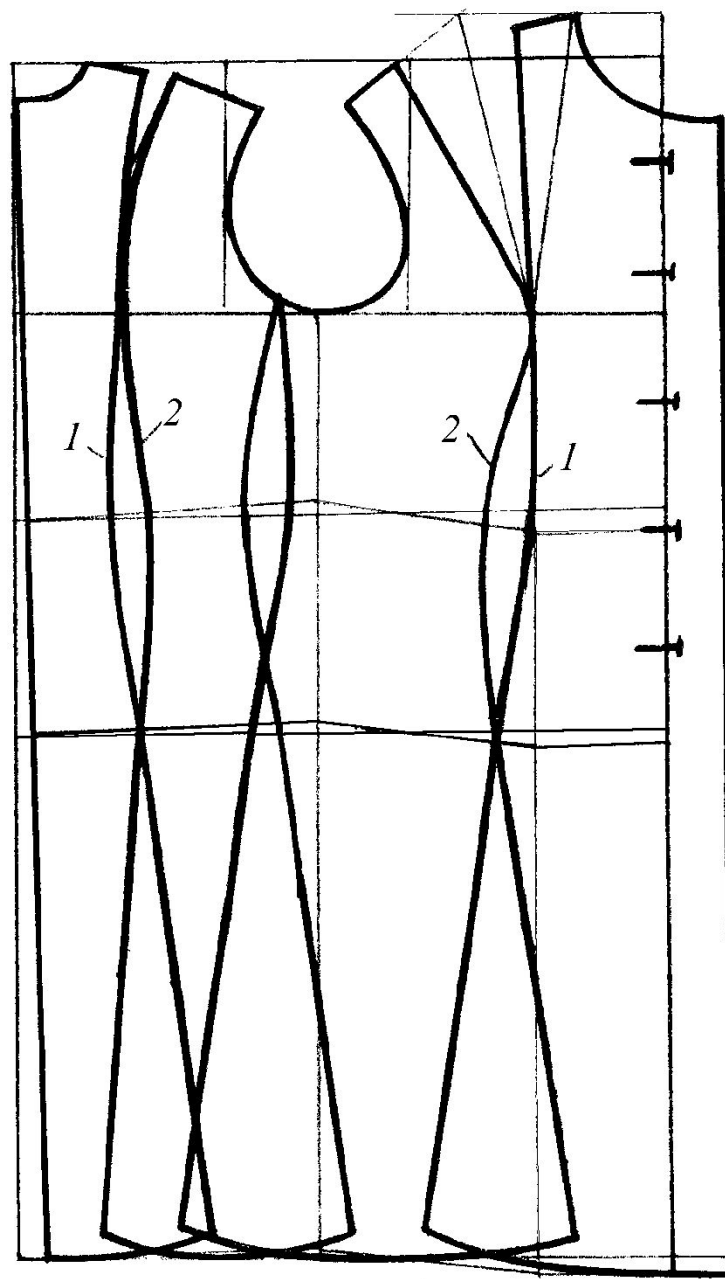
Параллельное расширение деталей: а) без изменения продольных размеров;  
б) с изменением продольных размеров

# Коническое расширение и заужение деталей





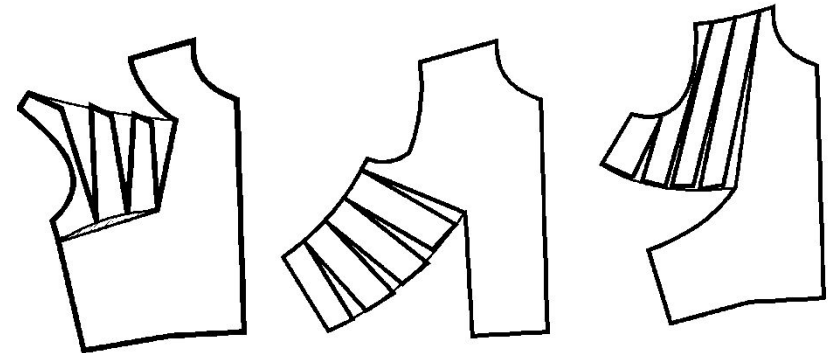
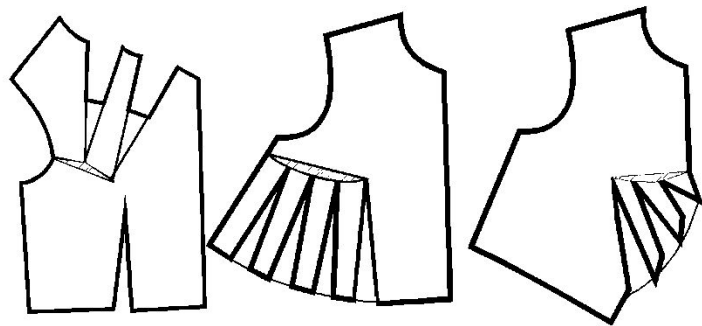
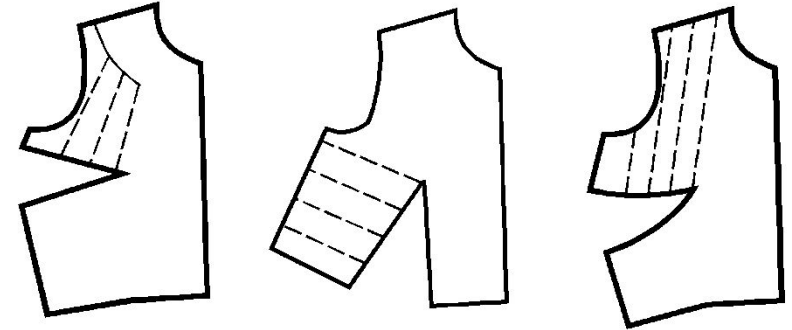
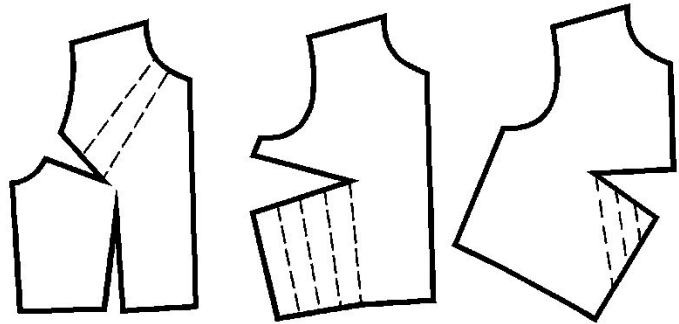
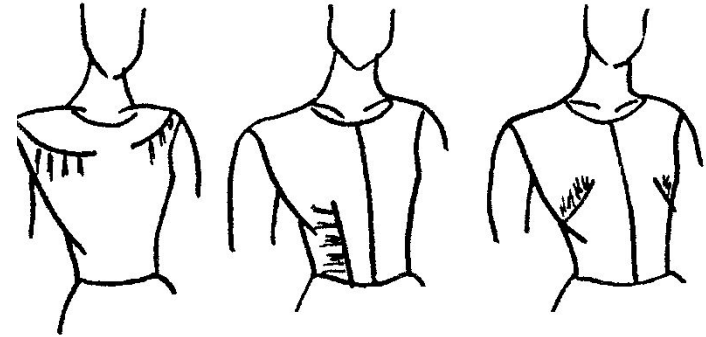
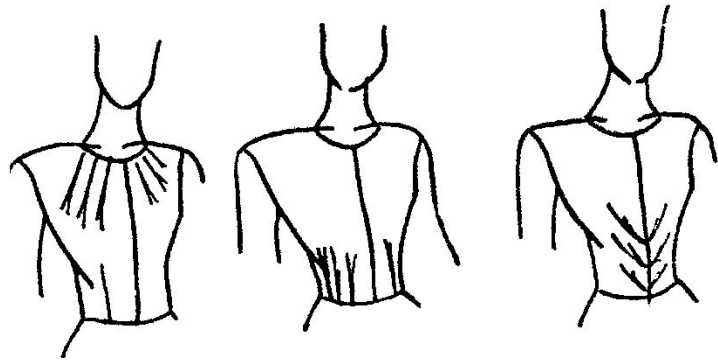
*a*



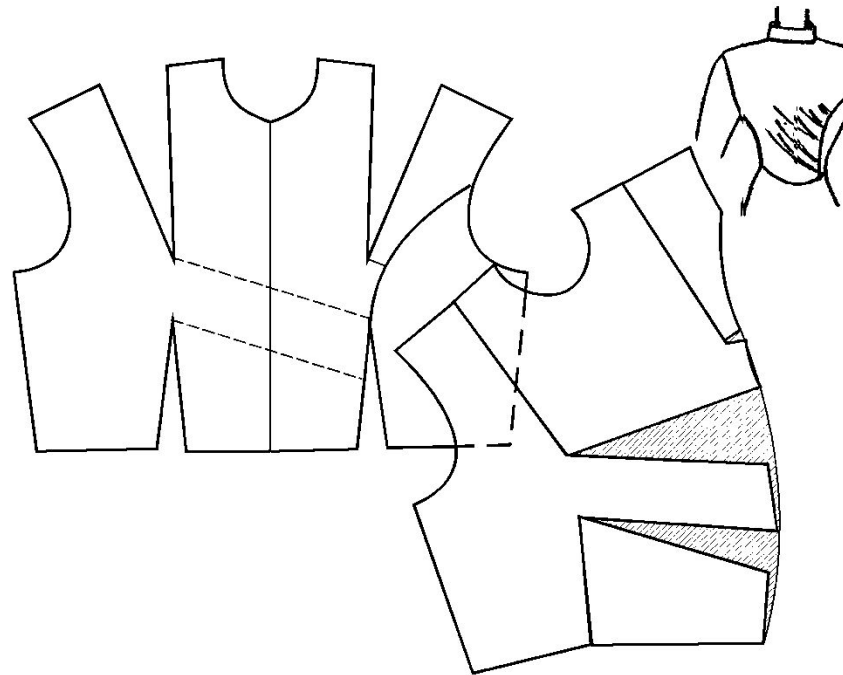
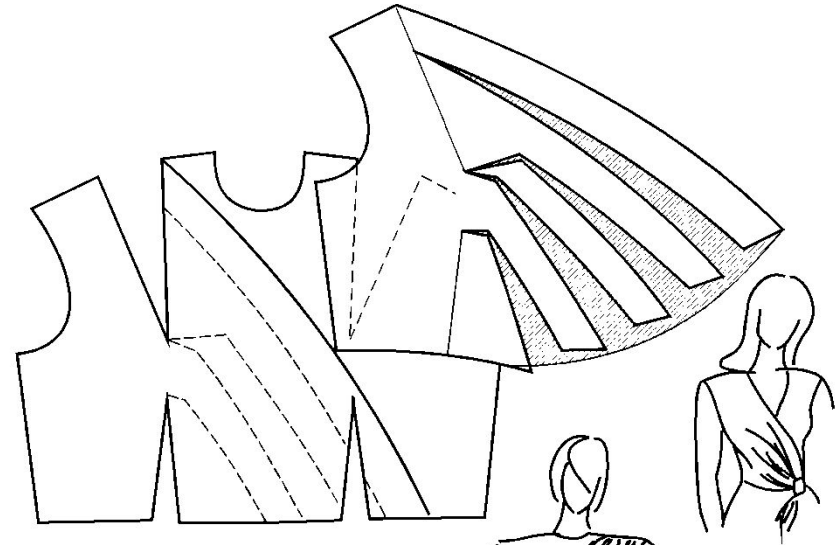
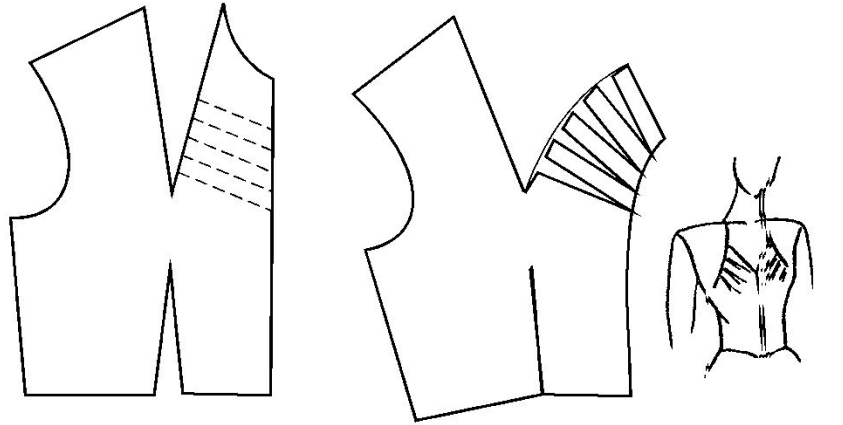
*б*

Варианты  
конструктивног  
о решения  
изделий  
прилегающего  
силуэта с  
расширением  
книзу: а) с  
использовани  
ем поперечног  
о сечения; б) с  
продольным  
членением  
детали

# Схемы построения сложных вытачек и подрезов

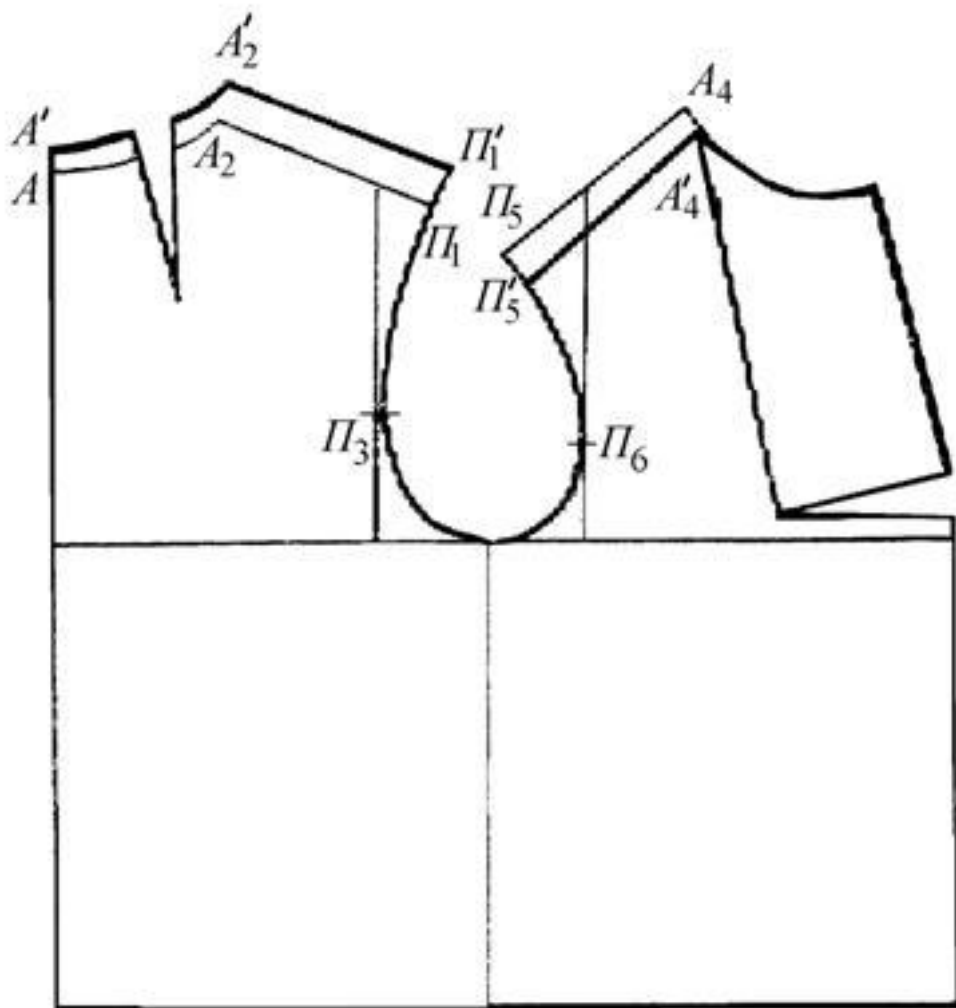


# Схемы построения драпировок



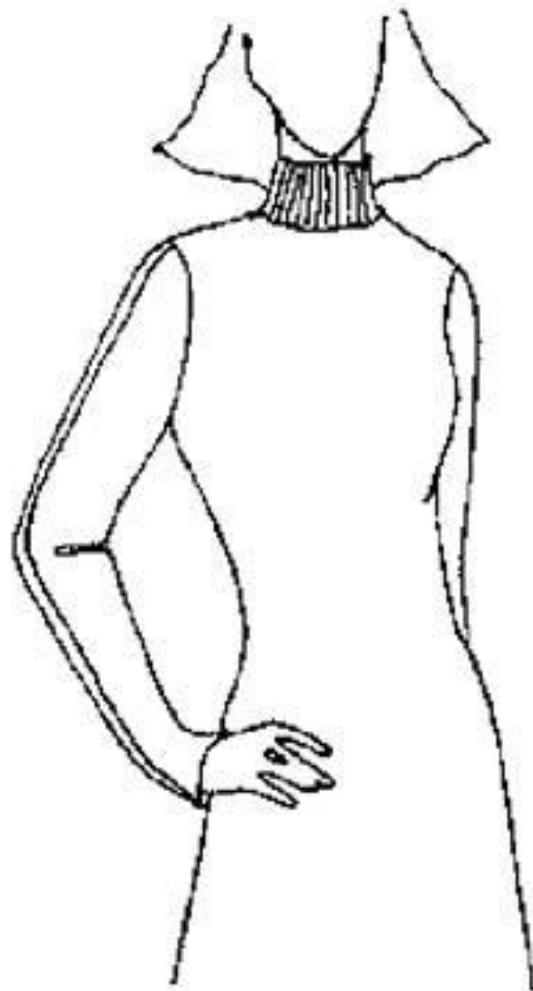
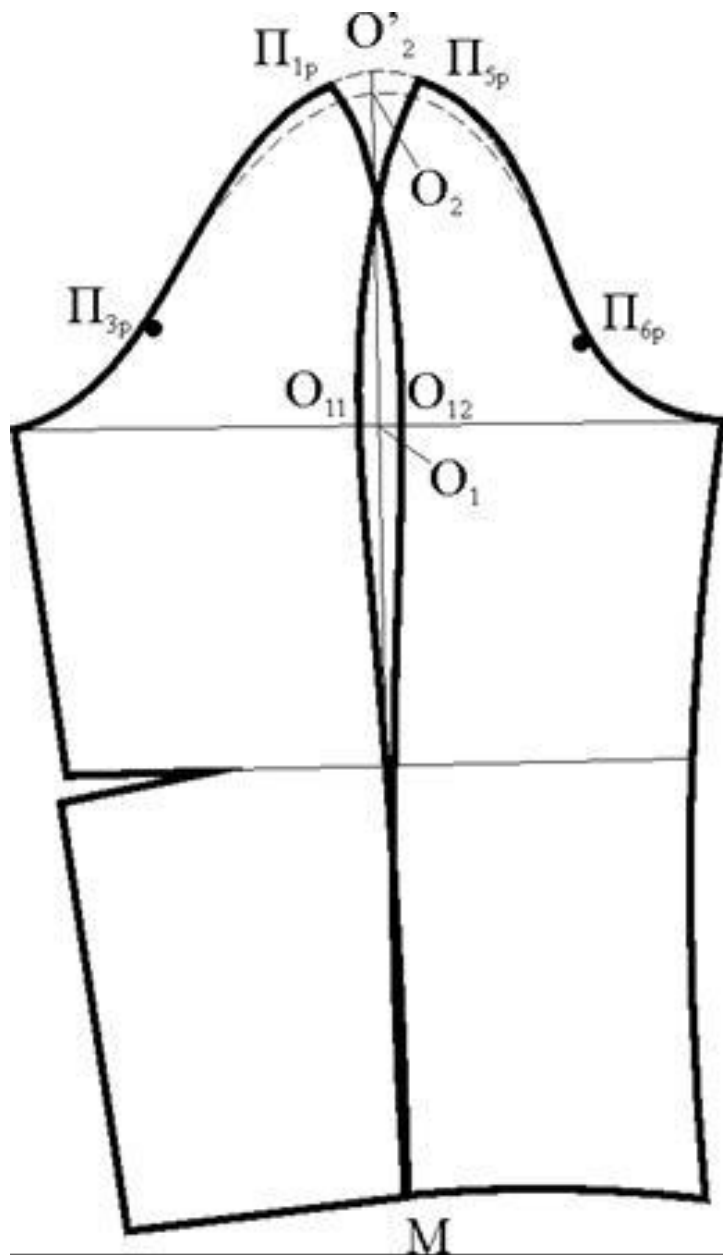


# ПРИЕМЫ КОНСТРУКТИВНОГО МОДЕЛИРОВАНИЯ ТРЕТЬЕГО ВИДА



## Схема преобразования исходной базовой ОСНОВЫ

- $A A' = 0,5 \dots 1,0$  см;
- $A_2 A_2' = 0,5 \dots 1,0$  см.
  
- $A_2 A_2' = A_4 A_4' = 0,5 \dots 1,0$  см,
  
- $\Pi_1 \Pi_1' = \Pi_5 \Pi_5' = 1,0 \dots 1,5$  см.



## Схема преобразования оката двухшовного рукава

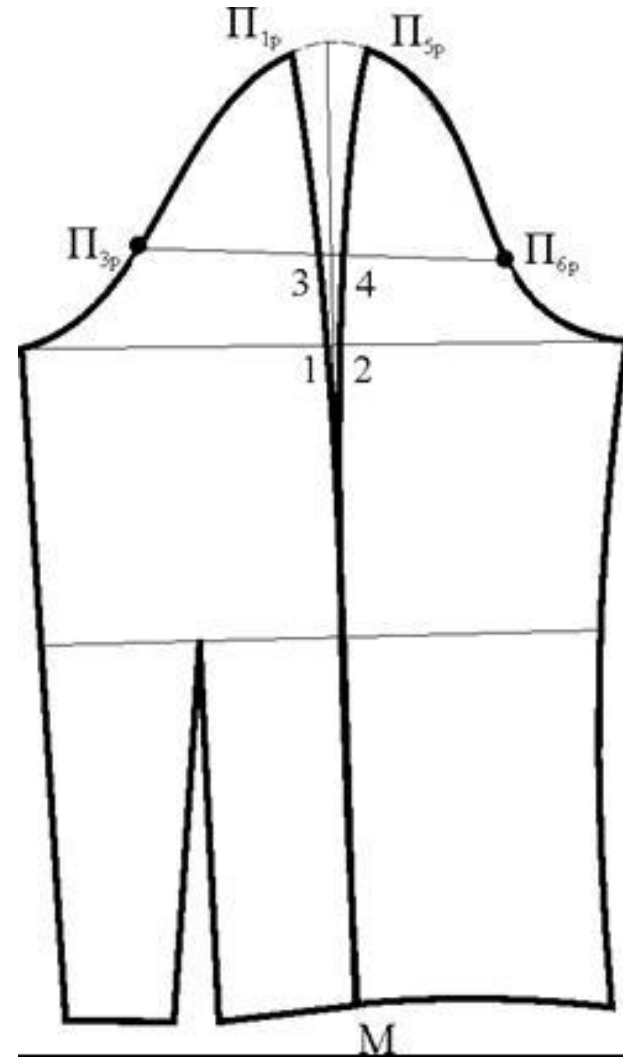
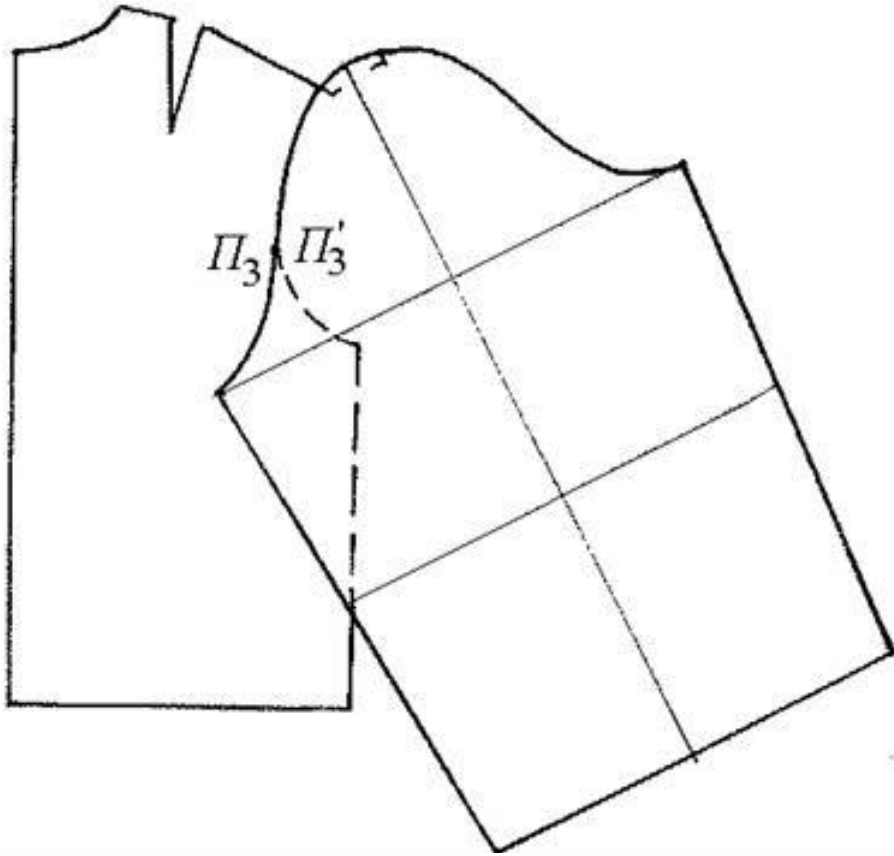
Первый способ:

- $O_2 O_2' = 0,5 \dots 1,0$  см.
- $\Pi_{1р} O_2' = 1,5 \dots 2,5$  см;
- $\Pi_{5р} O_2' = 1,0 \dots 2,0$  см;
- $O_1 O_{11} = O_1 O_{12} = 0,5 \dots 1,0$  см;
- $MM_{11} = MM_2 / 2$ .
- Высота оката пристраиваемого рукава может быть рассчитана по формуле:

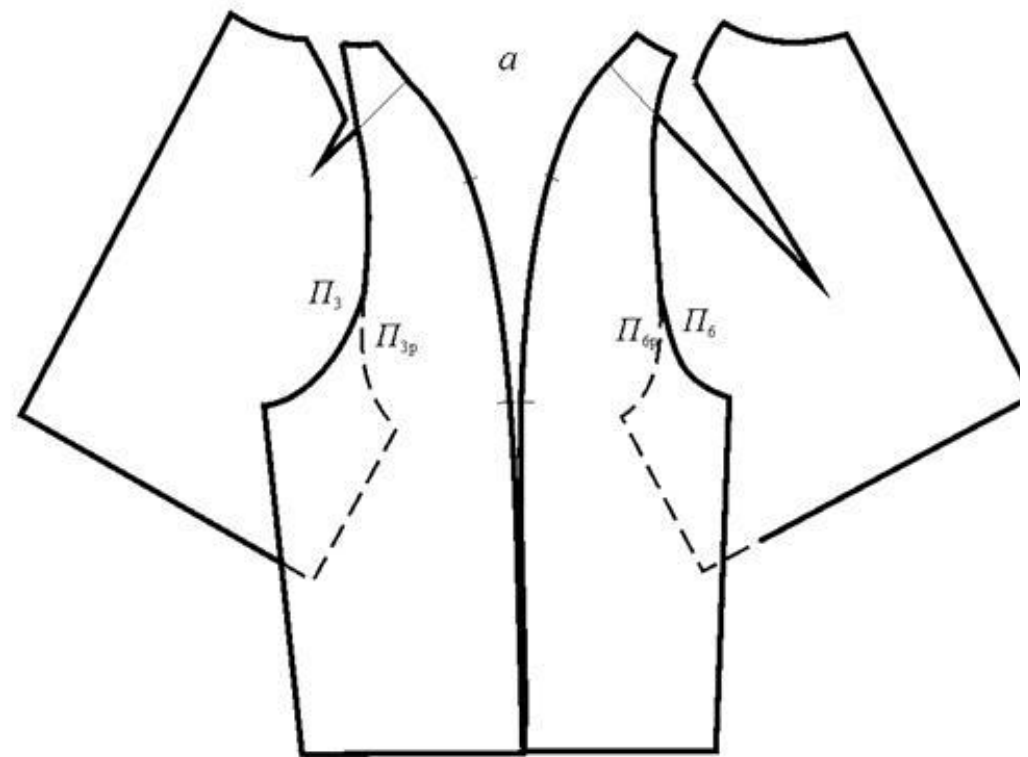
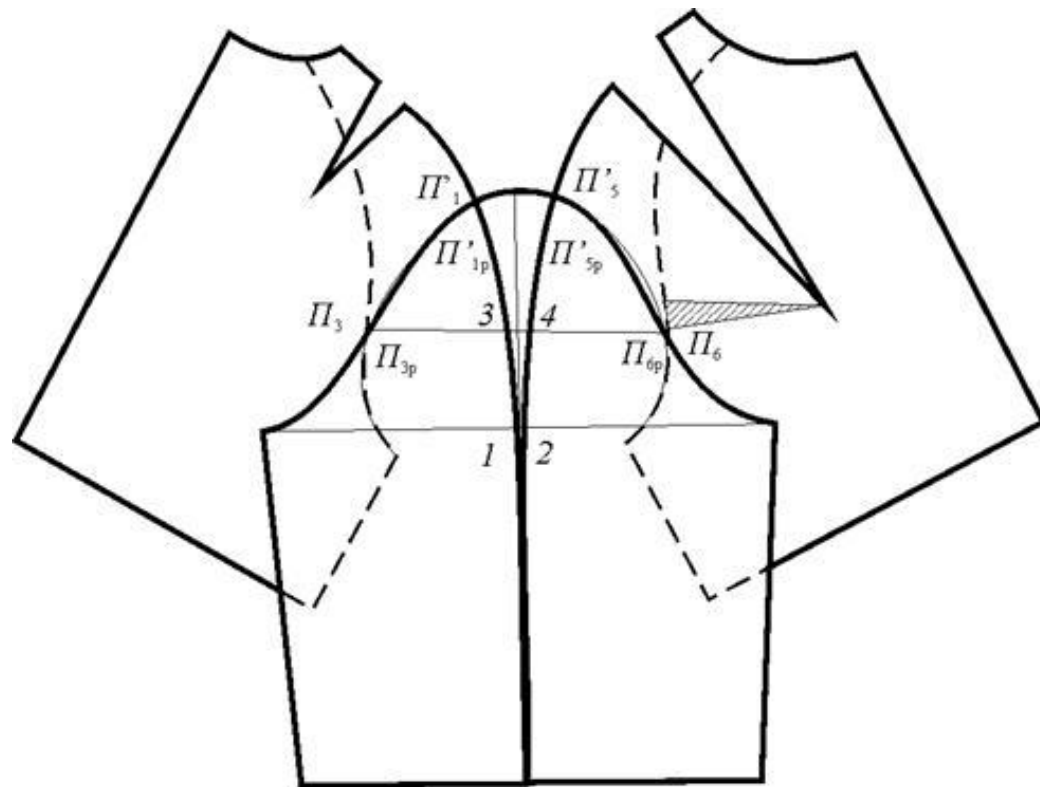
$$V_{\text{ок.пр.}} = V_{\text{ок}} k,$$

где  $V_{\text{ок}}$  – высота оката исходного втачного рукава;  
 $k$  – коэффициент, равный  $1 \dots 1,1$ . Коэффициент  $k = 1,1$  используют при проектировании рукава строгой классической формы.

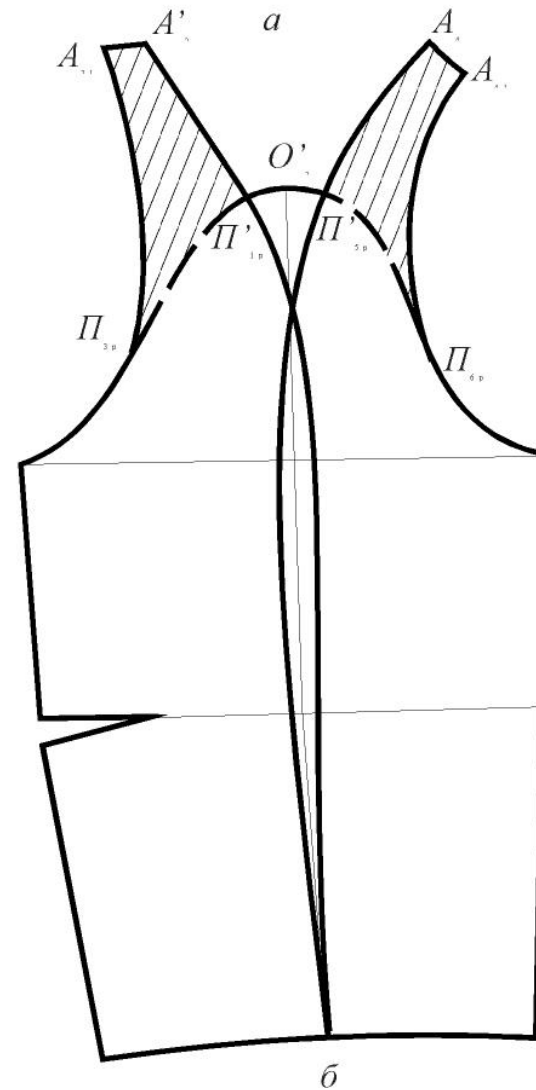
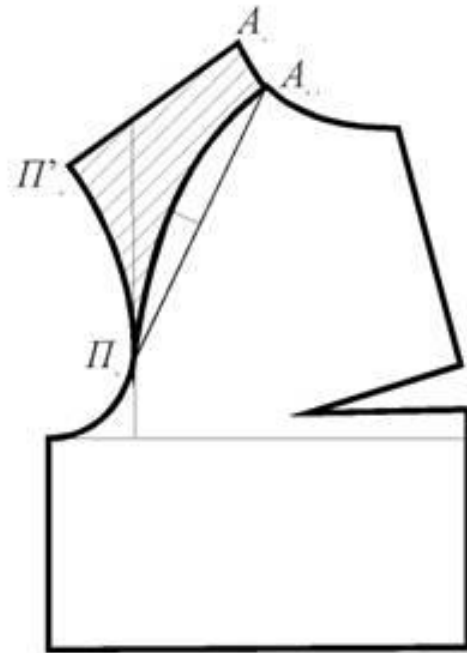
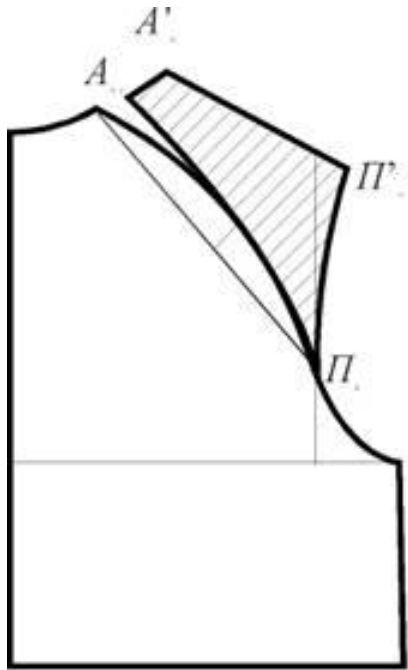
# Схема преобразования оката двухшовного рукава Второй способ:



# Разработка конструкции одежды с рукавами покроя реглан, 1 вариант



# Разработка конструкции одежды с рукавами покроя реглан, 2 варианта



# Разработка конструкции одежды с цельновыкроенными рукавами

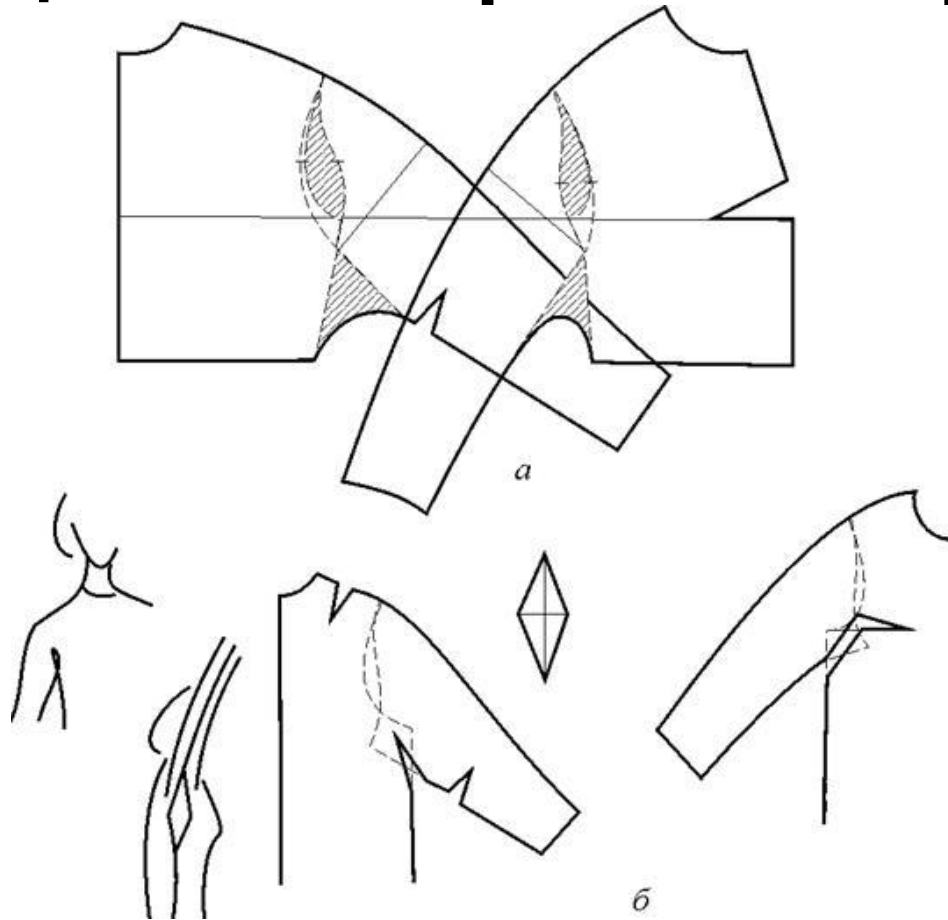


Схема построения конструкции одежды с цельнокроенными рукавами: а) мягкой формы; б) с ластовицей

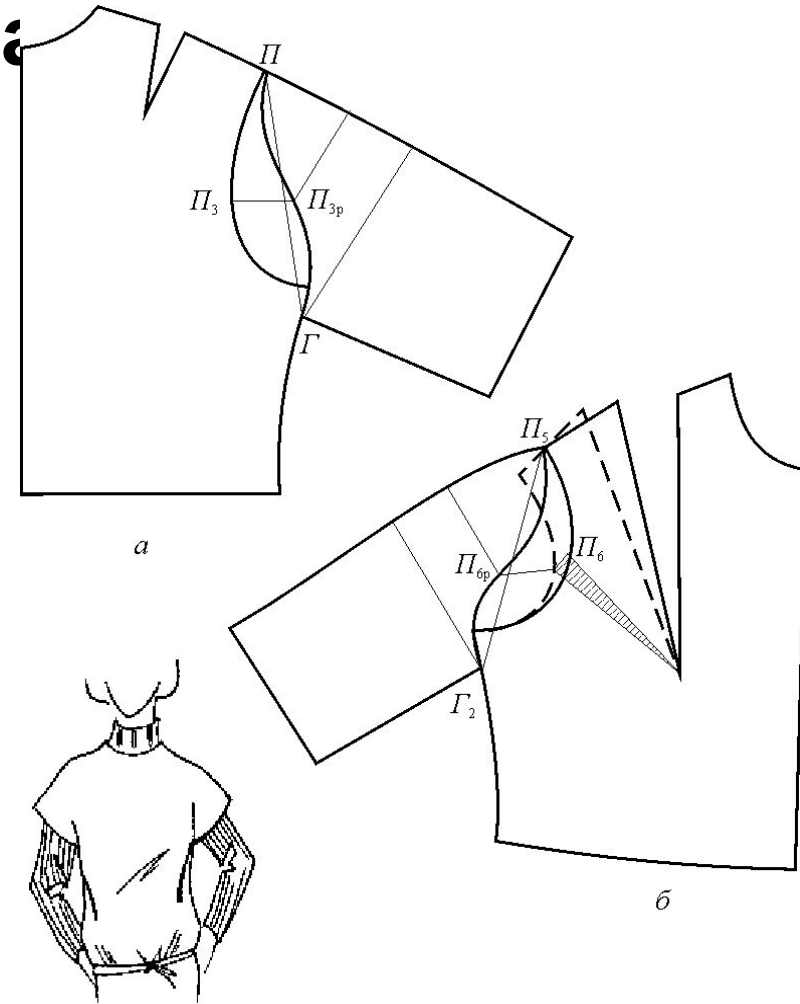


Схема совмещения рукава с проймой: а) спинки; б) полочки

# Построение конструкции изделия с цельновыкроенными рукавами отвесной формы

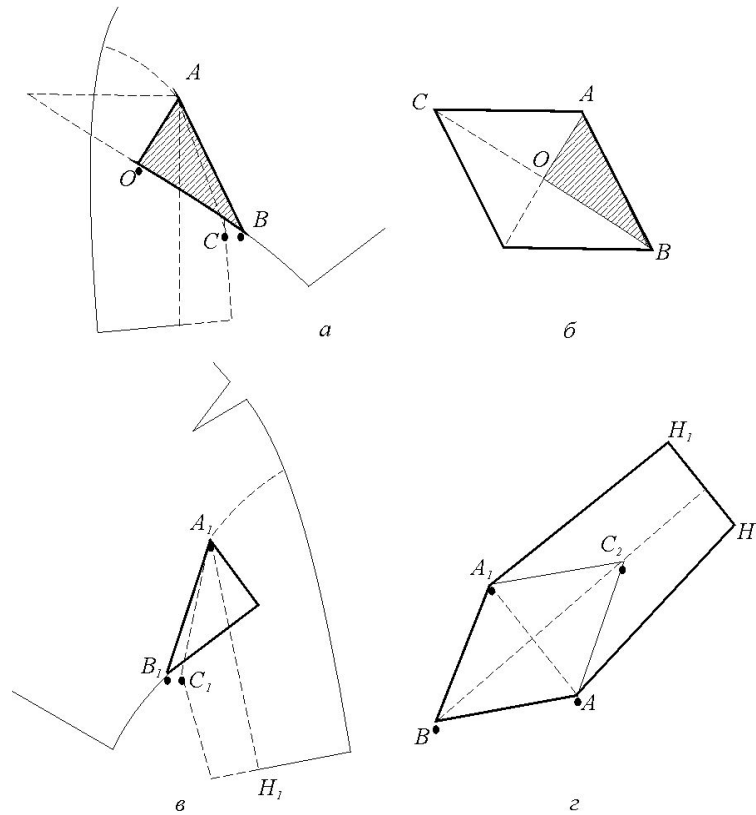


Схема построения ромбовидной ластовицы (а, б, в) и ластовицы цельновыкроенной с нижней половиной рукава (г)

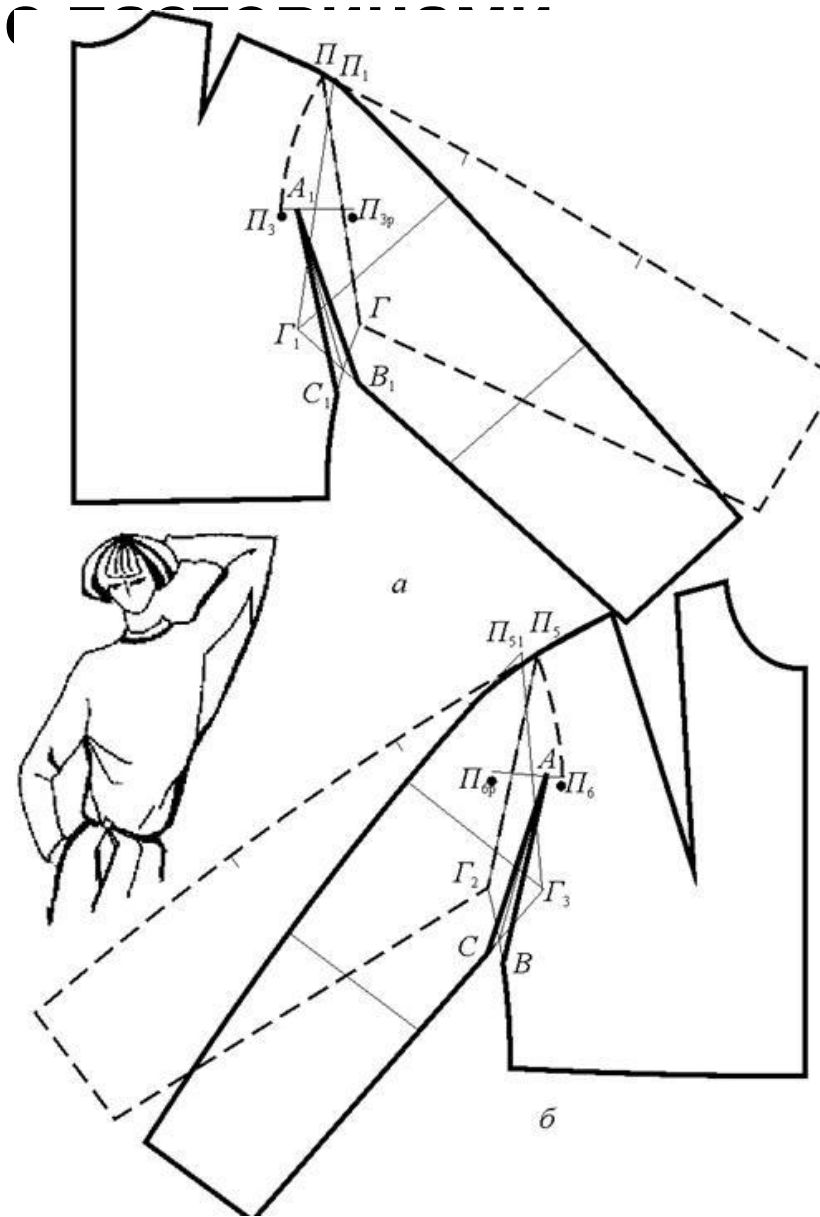


Схема построения конструкции одежды с цельновыкроенными рукавами отвесной формы (с ластовицей): а) спинка, б) полочка

# Построение конструкции изделия с цельновыкроенными рукавами мягкой формы без ластовицы

Основные этапы построения чертежа изделия, цельнокроеного с рукавами без ластовицы, следующие:

1. Чертеж спинки (см. рис.а) разрезают по линии ПП и разводят его на величину, необходимую для свободного поднятия руки.
2. Соединяют точки  $\Gamma$  и  $\Gamma_1$  (рис. а).
3. Штриховой линией проводят биссектрису угла, образованного при разведении деталей.
4. От точки  $O_1$  на этой биссектрисе откладывают отрезок  $O_1O_2$ , равный отрезку  $\Gamma\Gamma_1$ .
5. В точке  $O_2$  восстанавливают перпендикуляр к отрезку  $O_1O_2$  и продолжают его до пересечения боковым срезом в точке  $\Gamma_2$ .
6. От точки  $\Gamma_1$  на локтевом срезе рукава откладывают отрезок  $\Gamma_1\Gamma_3$  равный отрезку  $\Gamma\Gamma_2$ .
7. Точки  $\Gamma_3$  и  $O_2$  соединяют прямой линией и откладывают на ней отрезок  $\Gamma_3O_3$ , равный отрезку  $\Gamma_2O_2$ .
8. Отрезок  $O_2O_3$  является основным при вычерчивании криволинейной части нижнего среза рукава. Для его оформления соединяют точку 2 на боковом срезе, точки  $O_2$ ,  $O_3$  и точку 3 на нижнем срезе рукава плавной кривой линией. Положение точек 2 и 3 может быть выбрано произвольно в зависимости от глубины ластовицы.

