



Екатерина Великая

Окружающий мир
4 класс



Продолжательнице
й дел Петра
Первого стала
Екатерина Вторая,
которая по
происхождению
была немецкой
принцессой.

Так же как и Петра её
называли Великой.



В 14 лет Екатерина II прибыла в Россию.

В то время здесь царствовала императрица Елизавета Петровна. Она обратила внимание на острый живой ум и красоту принцессы.



Блистая при русском дворе красотой и умом, Екатерина весь свой досуг употребляла на самообразование. Она много читала, изучала сочинения замечательных писателей и получила массу разнообразных сведений. Едва ли в целой России была женщина образованнее неё.



Екатерина была умна, имела сильный характер, волю, отличалась редким трудолюбием.

Она вела переписку и встречалась с умнейшими людьми своего времени.





После смерти супруга Петра III
в 1762 году Екатерина сделалась императрицей.



Она славилась искусством управлять государством и выбирать себе приближённых. В делах она принимала за образец Петра Великого и постоянно спрашивала себя: «Как бы поступил в таком случае Пётр?» Царствовала Екатерина 34 года.

Работа по учебнику

Прочитайте текст
«Путешествие в Петербург»
на с.106-107 учебника.

Какие изменения произошли
в Петербурге
при Екатерине II ?



Самым многолюдным городом империи был **Санкт-Петербург**, который стал ещё красивее, чем прежде.



На одной из главных площадей столицы – Сенатской – вознёсся **Медный всадник** – памятник Петру Первому. Он стал одним из символов города.



Постамент памятника высечен из Гром - камня (его расколола молния). Это была огромная скала, которую с огромным трудом перевезли в Петербург. Для этого использовали огромные, обитые медью желоба и бронзовые шары.



В **каменные набережные** оделась Нева.
Строились **каменные и чугунные мосты** через
реки и каналы.



В середине XVIII века на набережной Невы возводится Зимний дворец для дочери Петра - императрицы Елизаветы. Правда пожить в нём она так и не успела. При Елизавете Петровне Россия стала могучей державой. В Петербурге жили посланники многих иностранных правителей.



Главная парадная
лестница
дворца называется
Посольской.
По этой лестнице
входили послы
иностранных
государств.



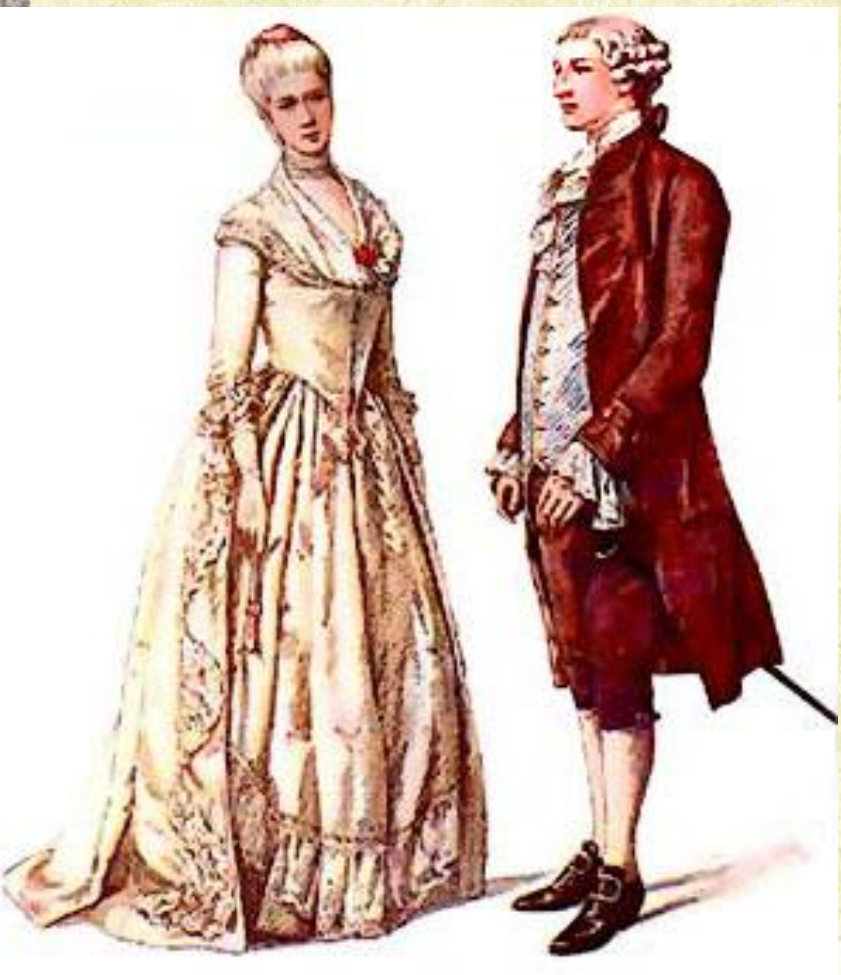
Парадный подъезд называется Иорданским.

Под Рождество напротив него во льду
вырубалась Иорданская Купель. В день
Рождества её освещали, а потом в неё
окунались все желающие.



В наши дни в Зимнем дворце находится **один из крупнейших в мире музеев - Эрмитаж**. В нём хранится огромное число экспонатов: от глубокой древности до наших дней.

Как жили дворяне



Никогда ещё дворянам не жилось так вольготно. Многие покинули Москву и Петербург и переселились в свои усадьбы. Наиболее отличившихся дворян из числа своих любимцев Екатерина жаловала поместьями с тысячами крепостных крестьян.

Крепостные крестьяне



Крепостной полностью зависел от своего господина. Тот мог продать его, подарить, проиграть в карты, а то и обменять на породистую собаку.



Крестьяне не мирились со своим положением. Бежали на новые необжитые места - на Дон, в Сибирь, подняли восстание. Его возглавил казак Емельян Пугачёв. Но силы были неравными. Обученные войска разгромили восставших.

Работа по учебнику

Прочитайте текст
«Знаменитые
военачальники»
на с.108-109 учебника.

Чем прославились эти люди
в русской истории?



В царствование Екатерины Россия утвердилась на берегах Чёрного и Азовского морей. В это время ей пришлось вести войны с Турцией. Блестящие победы одержали полководец **А.В. Суворов** и флотоводец **Ф.Ф. Ушаков**.



А.В.
Суворов



Ф.Ф.
Ушаков

Оба они с уважением относились к солдатам и морякам. Их отличало мужество, решительность, бесстрашие. Во время боя они всегда находились в самом опасном месте, воодушевляя примером своих воинов.

Подведём итоги:



1. Какие личные качества Екатерины Второй помогали ей в управлении империей?
2. Какие перемены произошли в России в это время?