



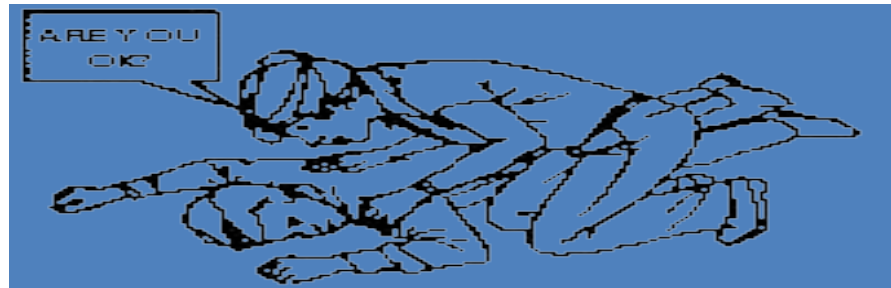
ТССС для военнослужащих

Дыхание



Пострадавший не отвечает?

- Если пострадавший без сознания, посмотрите, ответит ли он.
- Громким, но спокойным голосом спросите что-то простое, например: «С тобой все в порядке?» Кроме того, осторожно встряхните или постучите по плечу пострадавшего.
- Если пострадавший не отвечает, ваш следующий шаг - убедиться, что он дышит.





Освободите дыхательные пути

- Если пострадавший не дышит или ему трудно дышать, освободите его дыхательные пути, используя наклон головы / подбородка или толчок челюсти.
- Даже если пострадавший без сознания дышит сам по себе, освобождение его дыхательных путей обеспечит его способность продолжать дышать.



Наклоните голову / поднимите подбородок

- Положив одну руку на лоб пострадавшего, приложите твердое, обратное давление ладонью, чтобы наклонить голову назад.
- Поместите кончики пальцев другой руки под костную часть нижней челюсти и приподнимите подбородок вперед.
- Пальцы не должны глубоко вдавливаться в мягкие ткани под подбородком, поскольку это может затруднить дыхание пострадавшего.





Выдвиньте челюсть

- Расположите руки на голове пострадавшего, положив локти на поверхность, на которой лежит пострадавший.
- Обеими руками возьмитесь за углы челюсти пострадавшего и поднимите челюсть.
- Не допускайте, чтобы голова пострадавшего отклонялась назад или двигалась вбок.





Держите дыхательные пути открытыми

- Поддерживать наклон головы / подбородка или челюсть
- Смотри, слушай и чувствуй дыхание.
- Считайте дыхания в течение 30 секунд и умножайте на 2.
- Удалите все посторонние предметы изо рта.
- Назофарингеальный воздуховод - это следующий шаг.





Назофарингеальный воздуховод





Назофарингеальный воздуховод

- Не используйте назофарингеальный воздуховод (NPA), если есть признаки травмы головы и признаки травмы носогубного треугольника.
- Не используйте назофарингеальный воздуховод, если есть признаки травмы головы и прозрачная жидкость выходит из ушей или носа.



Назофарингеальный воздуховод

- Положите пострадавшего на спину.
- Выньте НРА и его смазку из аптечки пострадавшего.
- Смажьте НРА лубрикантом.





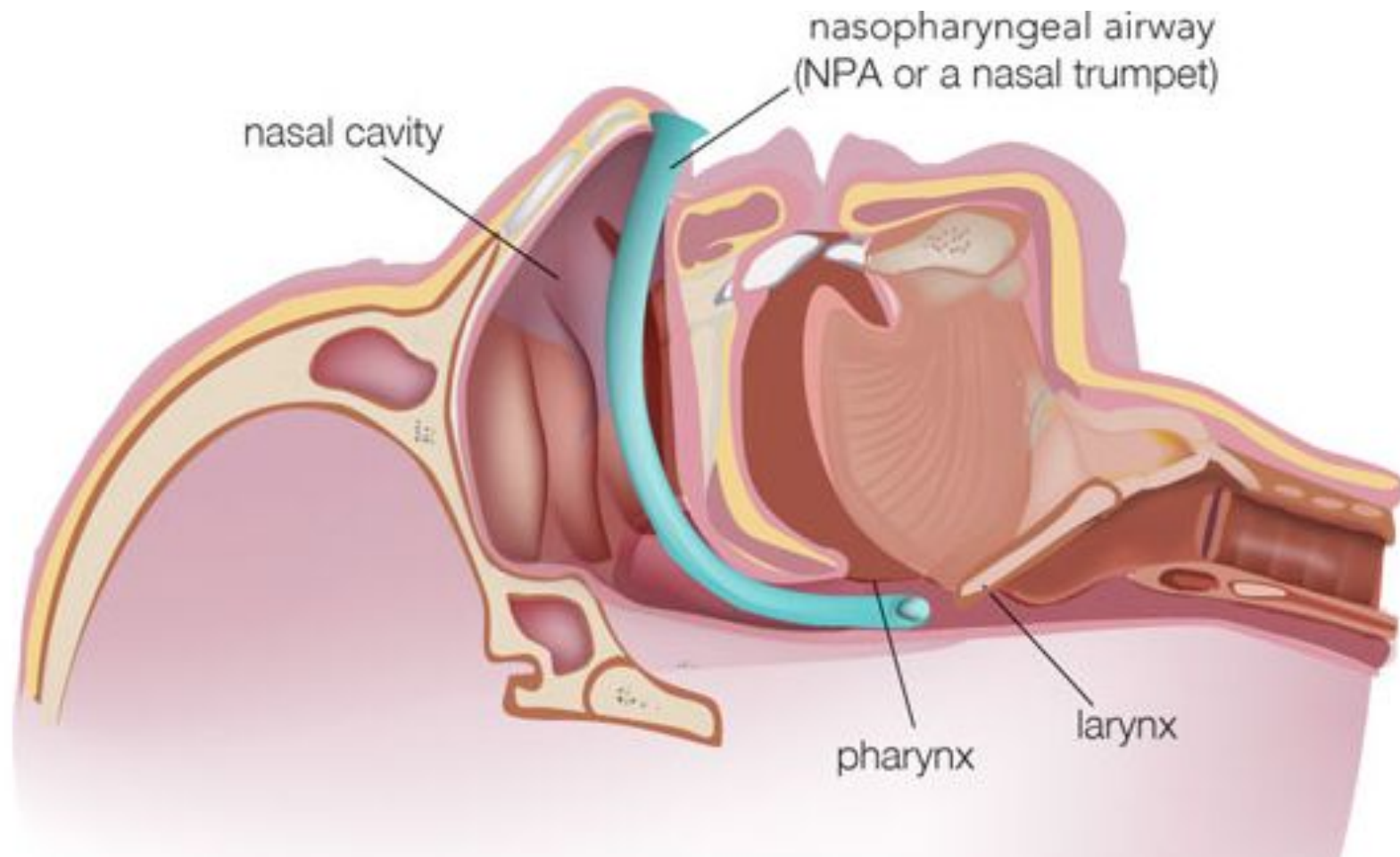
Назофарингеальный воздуховод

- Вставьте кончик воздуховода в любую ноздрю так, чтобы скос был обращен к носовой перегородке.
 - выровняйте НРА перпендикулярно лицу и введите прямо внутрь.
 - не следуйте за кончиком носа вверх по направлению к мозгу.
- Продвигайте НРА, пока фланец не упрется в ноздрю.
 - Если вы встретите сопротивление, попробуйте слегка повернуть НРА.
 - если это не работает, попробуйте другую ноздрю.
- Зафиксируйте НРА на месте, чтобы предотвратить миграцию.





Назофарингеальный воздуховод





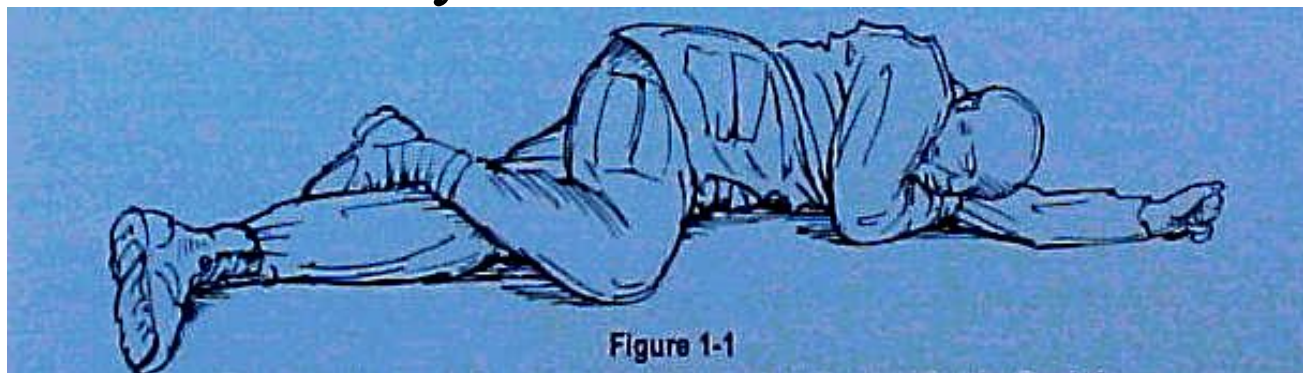
Назофарингеальный воздуховод





Назофарингеальный воздуховод

- Если вы не можете заставить НРА полностью войти в любую ноздрю, поместите пострадавшего в положение восстановления и обратитесь за медицинской помощью.
- Врач или санитар должны будут попробовать более сложные способы восстановления дыхательных путей.





Вопросы?

