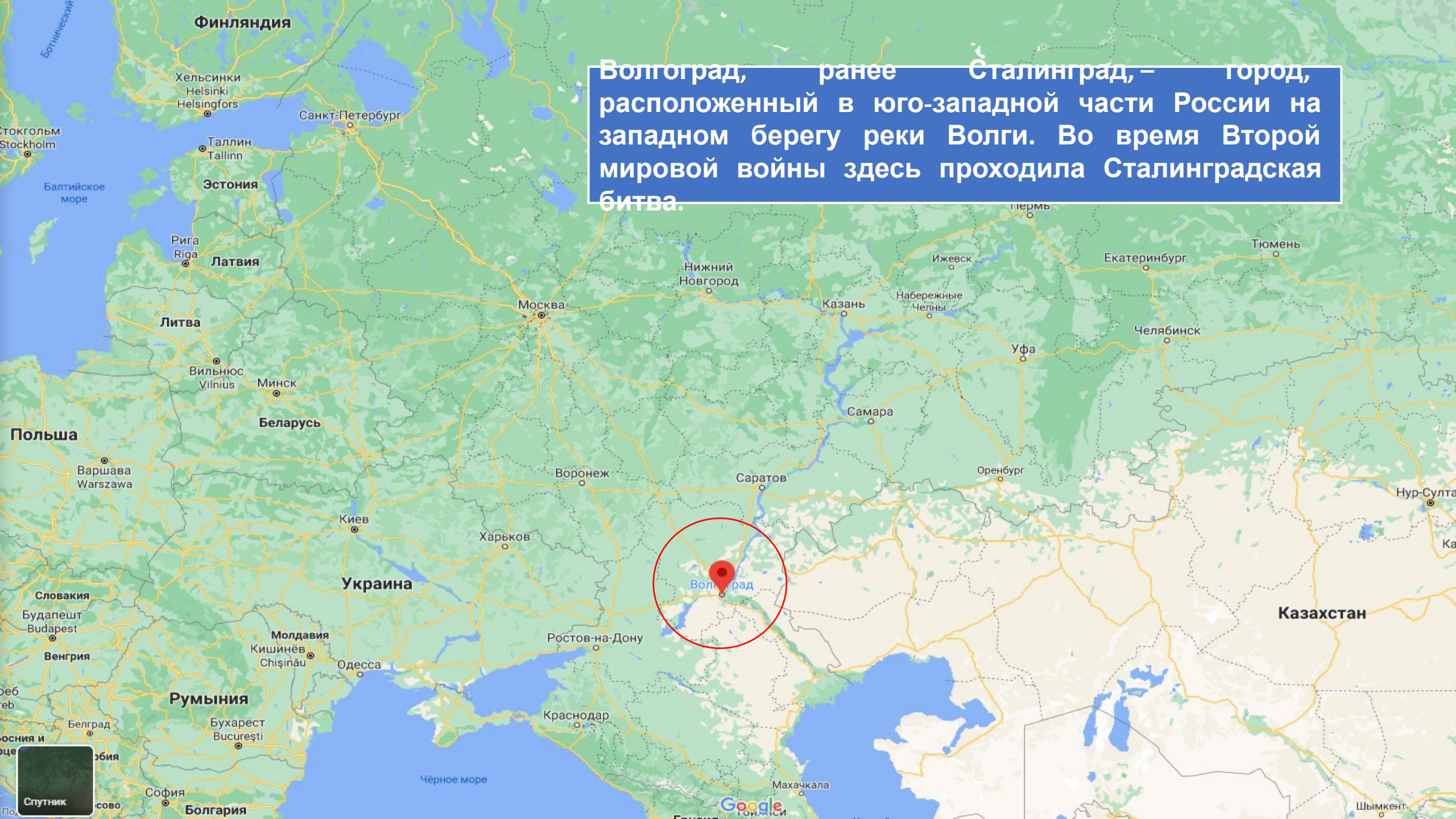
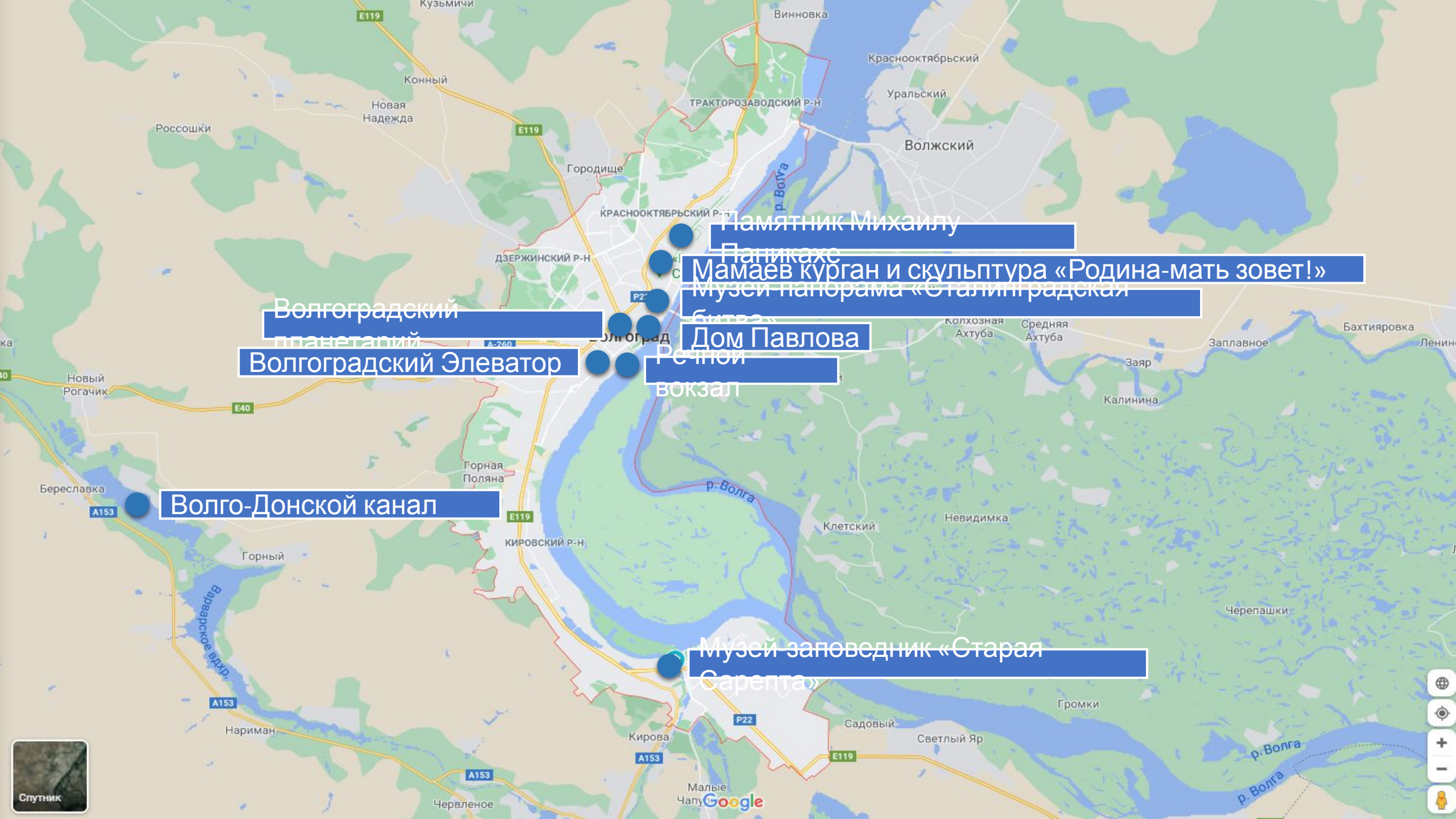


Интересные места Волгограда.



Волгоград, ранее Сталинград, – город, расположенный в юго-западной части России на западном берегу реки Волги. Во время Второй мировой войны здесь проходила Сталинградская битва.





Памятник Михаилу

Панникахе
Мамеев курган и скульптура «Родина-мать зовет!»

Музей панорама «Сталинградская

битва»
Дом Павлова

Речной
вокзал

Волгоградский
планетарий

Волгоградский Элеватор

Волго-Донской канал

Музей-заповедник «Старая
Сарепта»



Мамаев курган и скульптура «Родина-мать зовет!»

Мамаев курган и скульптура «Родина-мать зовет!» Монументальная скульптура женщины с мечом в руках на Мамаевом кургане является центральной композицией мемориального комплекса «Героям Сталинградской битвы». Она была создана в 1967 году по проекту Е. В. Вутечича. Общая высота памятника — 85 метров. Она была установлена в 200 метрах от легендарной 102-й высоты, за которую шли ожесточенные бои в течение 140 дней во время Сталинградской битвы.



Музей-панорама «Сталинградская битва»

Музейный комплекс, открытый в 1985 году и состоящий из двух уровней. На первом располагаются непосредственно сама экспозиция и хранилище фондов. На втором – панорамное полотно «Разгром немецко-фашистских войск под Сталинградом». Некоторые экспонаты размещены под открытым небом: военная техника, несколько памятников и танковая башня. Ежегодно в музей приезжают около полумиллиона человек.



Дом Павлова

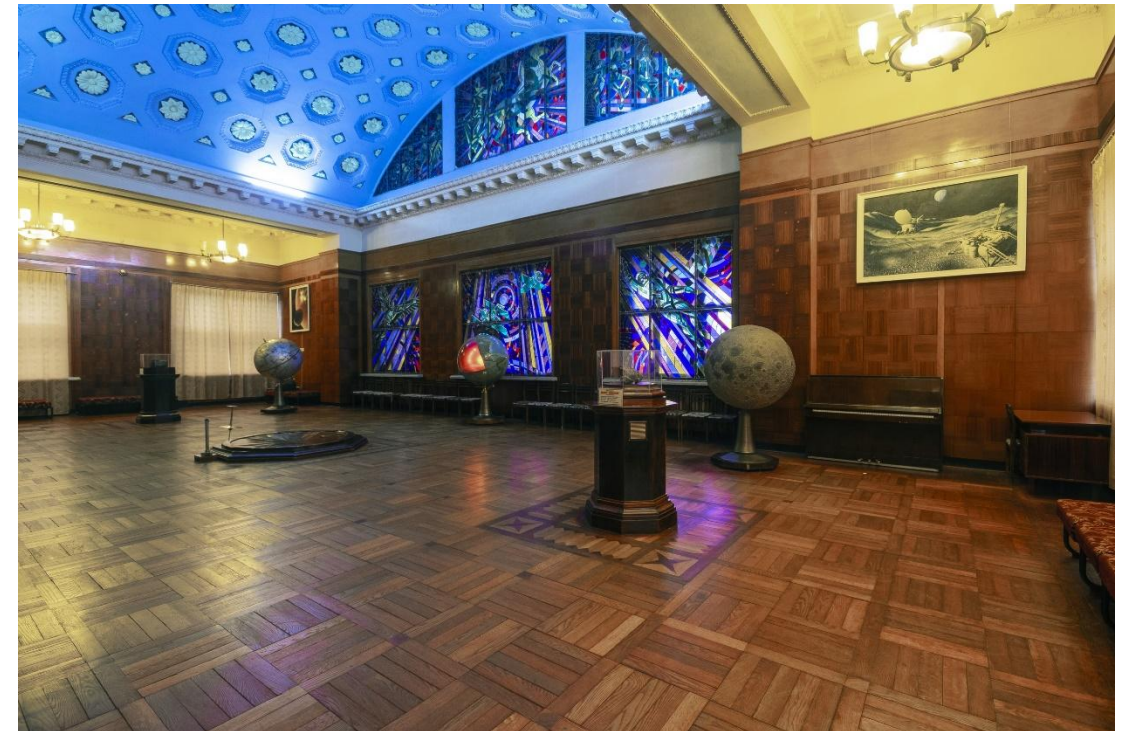
Жилой дом на пл. Ленина, прославившийся тем, что во время Сталинградской битвы группа бойцов держала оборону в течение 58 дней, укрывшись в его стенах. Солдатами руководил старший сержант Я. Ф. Павлов, отсюда современное название здания. Для советских людей дом стал символом стойкости, невероятного мужества и героизма, которые только могут проявить люди, защищая свою Родину.



Волгоградский планетарий



Планетарий открылся в 1954 году, на сегодняшний день он является единственным космическим театром на территории области и ближайших регионов. Его возвели инженеры и строители из ГДР в качестве подарка СССР в честь грядущего 70-летия И. Сталина. Архитектура здания напоминает очертания неоклассического монументального храма с массивными фронтальными колоннами и



Памятник Михаилу Паникахе

Скульптура посвящена Михаилу Паникахе – герою Великой отечественной войны. Во время защиты 102-й высоты он бросился с «коктейлем Молотова» на один из немецких танков и взорвал его, тем самым помешав врагам закрепиться на Мамаевом кургане. Памятник выполнен в виде 6-метровой фигуры, застывшей в решительной позе и готовой в любой момент сорваться с места. Именно таким скульпторы увидели героя во время его смертельного броска.



Волгоградский

Элеватор

Замечательное промышленное здание 1940-го года постройки сегодня является важным историческим памятником благодаря той роли, которую оно сыграло во время Сталинградской битвы. В 1942 и 1943 годах за объект велись ожесточенные бои, в результате чего сооружение сильно пострадало. В 1977 году здесь была установлена мемориальная скульптура воинам-защитникам города.



Речной

Вокзалский речной вокзал считается самым крупным не только в России, но и во всей Европе. Он был возведен во второй половине XX столетия. Его пристань рассчитана на 6 судов, внутри располагается просторный концертный зал на 1000 зрителей. Отсюда можно отправиться на приятную прогулку по Волге на комфортабельном теплоходе. Сегодня вокзал является скорее развлекательным центром, чем полноценным транспортным узлом.

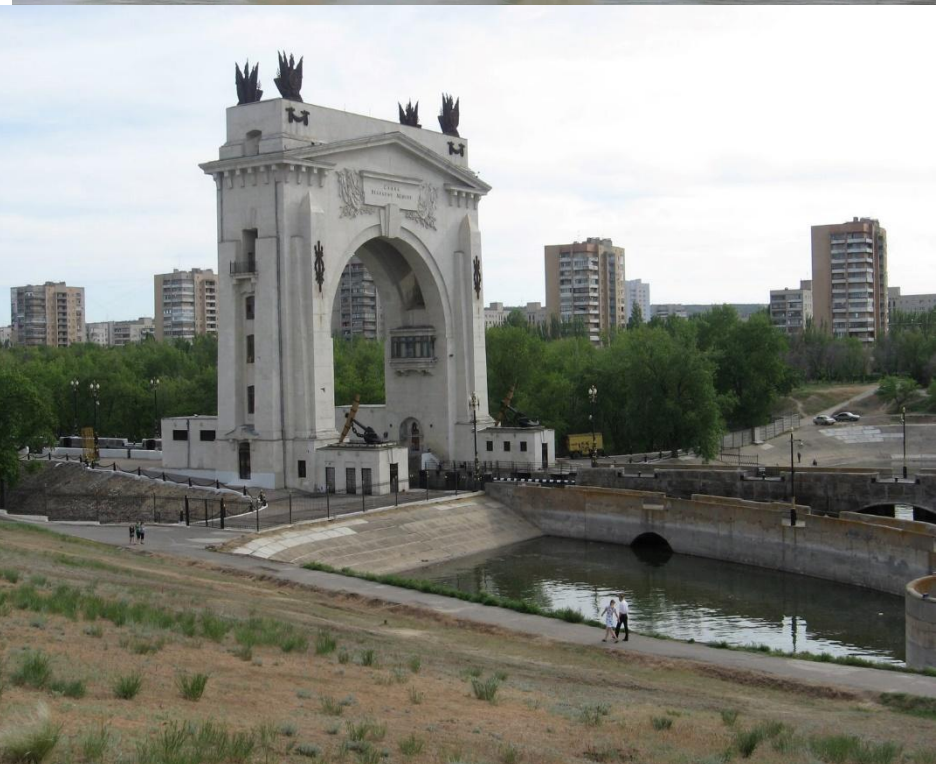
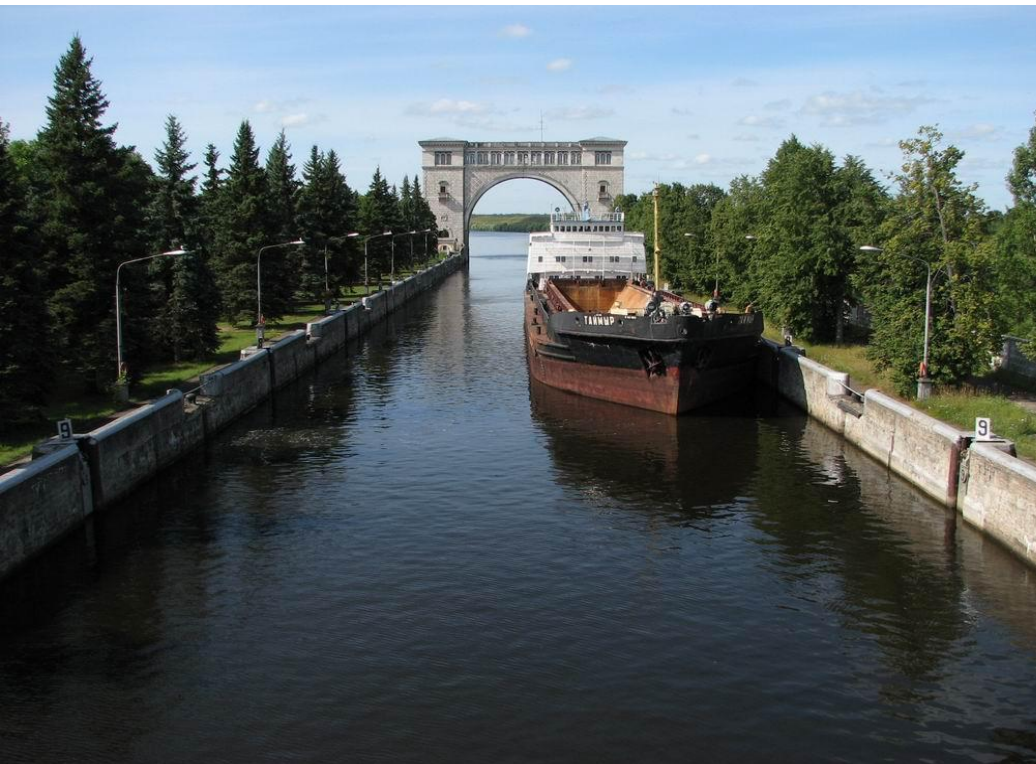
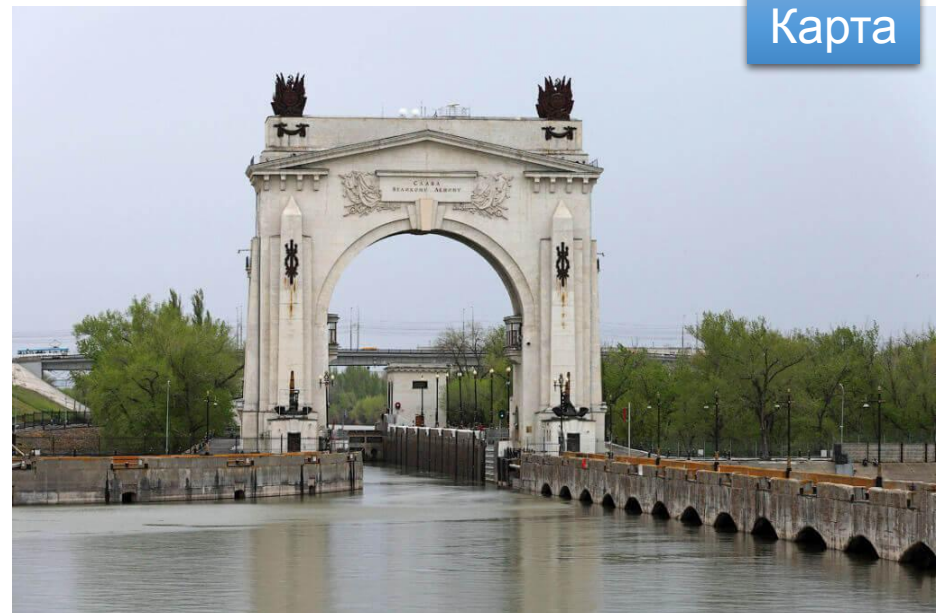
Карта



Волго-Донской

канал соединяет две крупные водные артерии европейской части России – Волгу и Дон, в длину он протянулся на 101 км. В строительстве принимали участие немецкие военнопленные, заключенные, демобилизованные солдаты и вольнонаемные студенты вузов – всего на работах были заняты около миллиона человек. Возможно, поэтому канал прорыли за рекордно короткие сроки в 4,5 года.

Карта



Музей-заповедник «Старая Сарепта»

Музей-заповедник «Старая Сарепта» — открытым небом, занимающий площадь в 5 га. Он был организован с целью сохранения архитектурного наследия XVIII–XIX столетий, а также возрождения традиций народов Волгоградской области. В «Старой Сарепте» работают русский, татарский, немецкий, калмыцкий, украинский и белорусский национальные центры. Музейная коллекция состоит из этнографических, археологических и художественных экспонатов.

