

# Медицинская психология

**И.Р. Хох** – заведующий отделом психологического сопровождения и профилактики с телефоном доверия ГАУЗ РКПЦ МЗ РБ, кандидат психологических наук, главный медицинский психолог МЗ РБ

# Основные понятия

- **Медицинская психология** является самостоятельным разделом медицинских знаний, который объединяет изучение психологических проблем больных людей на разных этапах их жизни и болезни.
- **Предметом медицинской психологии** являются особенности психики больного, (процессы, состояния, особенности личности), их влияние на здоровье и болезнь, обеспечение оптимальных психологических воздействий, направленных на восстановление психического здоровья и социальную адаптацию.

# Разделы медицинской психологии

- **Патопсихология** изучает закономерности болезненных изменений психической деятельности в сопоставлении с закономерностями формирования и протекания психических процессов в норме.
- Задача **нейропсихологии** – это изучение мозговых основ психической деятельности человека с привлечением новых, психологических методов для топической диагностики локальных поражений мозга.
- **Психологическая трудовая экспертиза** – важнейший раздел медицинской психологии, позволяющий оценить возможности инвалида в трудоустройстве по той или иной специальности.
- **Реабилитация** – системная деятельность, направленная на восстановление личного и социального статуса больного (полного или частичного) особым методом, главное содержание которого состоит в опосредовании через личность, лечебно-восстановительных воздействий и мероприятий.
- **Психогигиена, психопрофилактика и психотерапия** – обширные разделы медицинской психологии, без которых немислимо сохранение психического здоровья и предупреждение с помощью психологических и психотерапевтических методов расстройств психической деятельности.

# Задачи медицинской психологии:

- Изучение изменения отдельных психических функций при соматических и психических заболеваниях.
- Исследование типов личности пациентов, определяющих реакцию пациента на болезнь.
- Изучение психологии медработников, их взаимоотношений (врача, медсестры, младшего медперсонала).
- Изучение психологии лечебного взаимодействия, в том числе психологии общения с пациентом; медицинской этики и деонтологии.
- Изучение соматопсихических взаимоотношений и психосоматических состояний как существенных при происхождении, течении и терапии болезни.
- Исследование психологического профиля больных при различных заболеваниях.
- Изучение «девиантного» (отклоняющегося) поведения, во многом определяющего реакции пациента на окружение.
- Исследование возрастной клинической психологии.
- Изучение психологии семейных отношений.
- Психокоррекция, психотерапия, психологическое консультирование.





# Понятие личности в психологии

- **Личность** - система социально значимых качеств индивида, мера овладения им социальными ценностями и его способность к реализации этих ценностей.
- В личности существенна не только ее позиция, но и способность к реализации своих отношений.
- Человек не рождается с готовыми способностями, интересами, характером и т. п. Эти свойства формируются при жизни человека, но на определенной природной основе.



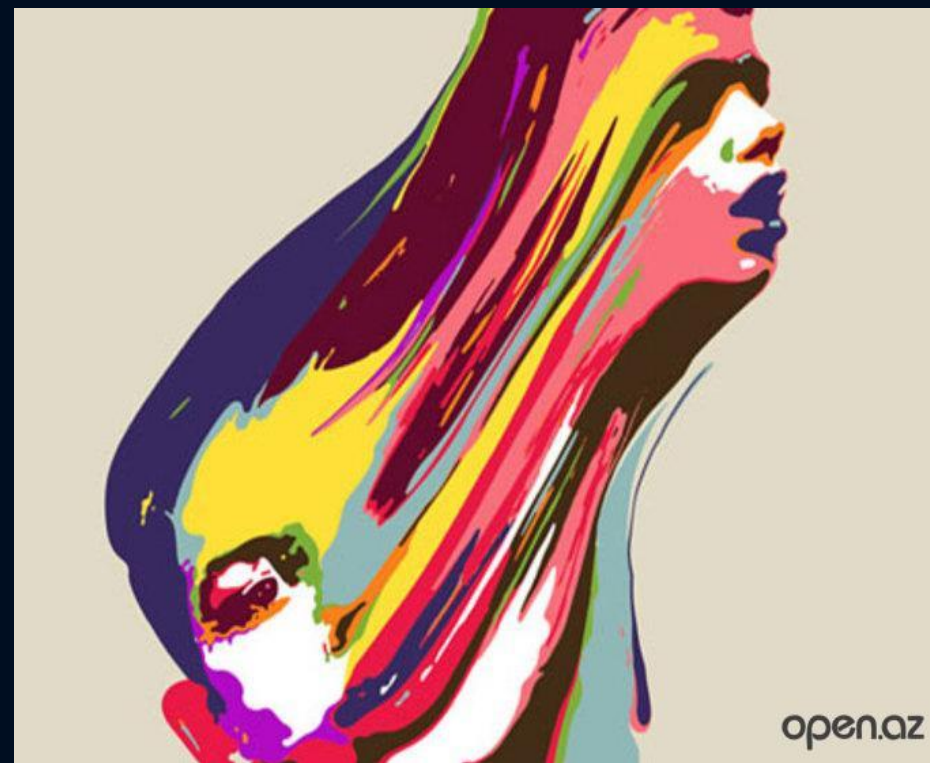
# Биологическая организация человека

- **Наследственная основа человеческого организма (генотип)** определяет его анатомо-физиологические особенности, основные качества нервной системы, динамику нервных процессов.
- В биологической организации человека, в его природе заложены возможности будущего его психического развития.
- Природа человека является продуктом не только биологической эволюции, но и продуктом истории.



# Структура личности

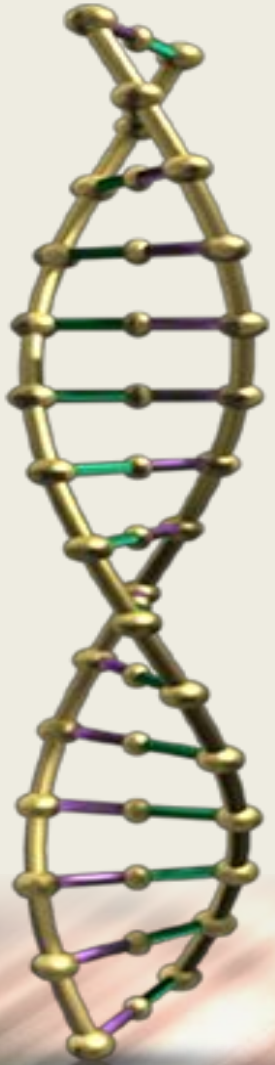
- Направленность – наиболее социально обусловленная подструктура, сформированная в результате воспитания.
- Вторая подструктура объединяет навыки, знания, умения и привычки, приобретенные в **личном опыте** путем обучения, уже с заметным влиянием биологической обусловленности входящих в нее свойств личности.
- Третья подструктура объединяет **индивидуальные особенности психических процессов** (ощущения, восприятия, мышления, памяти, эмоций, воли), имеющих биологическую основу, но преломленных через социальные потребности личности.





# Основы темперамента

- **Темперамент** - совокупность типологических особенностей человека, проявляющаяся в динамике его психических процессов: в быстроте и силе его реакций, в эмоциональном тоне его жизнедеятельности.
- **Темперамент** - это проявление в психике человека врожденного типа нервной деятельности.







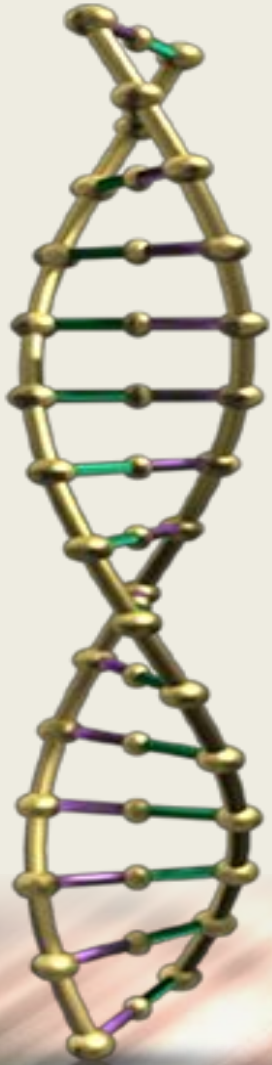


НЕСТАБИЛЬНОСТЬ																								
												24	Обидчивый											
												23	Неспокойный											
												22	Агрессивный											
												21	Возбудимый											
												20	Переменчивый											
												19	Импульсивный											
												18	Оптимистический											
												17	Активный											
												16	Тихий											
												15												
												14												
												13												
ИНТРАВЕРСИЯ												ЭКСТРАВЕРСИЯ												
												12												
												11												
												10												
												9	Общительный											
												8	Открытый											
												7	Разговорчивый											
												6	Доступный											
												5	Беспечный											
												4	Живой											
												3	Беззаботный											
												2	Инициативный											
												1												
СТАБИЛЬНОСТЬ																								



# Характер человека

- **Характер** - приобретенные в конкретных социальных условиях общие способы взаимодействия личности со средой, составляющие тип ее жизнедеятельности.
- В переводе с греческого языка слово "характер" означает "чертить", "оставлять оттиск", а в переносном значении - **отчетливо выраженные общие черты поведения**.
- Своеобразие характера каждого человека определяется его **направленностью** (устойчивой мотивационной сферой личности) и **особенностями осуществления деятельности** - волевыми качествами.





# Система устойчивых отношений ЛИЧНОСТИ

- **ОТНОШЕНИЕ ЧЕЛОВЕКА К ОБЩЕСТВУ**, микросреде, к отдельным людям.
- **ОТНОШЕНИЕ ЧЕЛОВЕКА К САМОМУ СЕБЕ.**
- **ОТНОШЕНИЕ К ТРУДУ** и другим видам деятельности.
- **ОТНОШЕНИЕ К ВЕЩАМ** как продуктам человеческого труда.



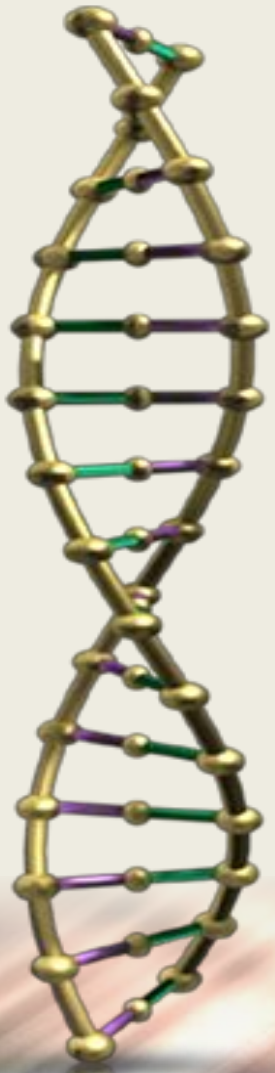
# Черты характера

- **Волевые черты характера** - устойчивые индивидуально-типологические особенности сознательной, понятийно-опосредованной регуляции деятельности и поведения: целенаправленность, самостоятельность, решительность, настойчивость и др.
- **Эмоциональные черты характера** - устойчивые индивидуально-типологические особенности непосредственного, спонтанного регулирования поведения.
- **Интеллектуальные черты характера** - устойчивые индивидуально-типологические особенности умственных способностей.



# Акцентуации характера

**Акцентуации характера** – это крайние варианты его нормы, при которых отдельные черты характера чрезмерно усилены, отчего обнаруживается избирательная уязвимость в отношении определенного рода психогенных воздействий при хорошей и даже повышенной устойчивости к другим.





# Акцентуации характера по А.Е. Личко

1. Гипертимный
2. Циклоидный
3. Лабильный
4. Астено-невротический
5. Сенситивный
6. Психастенический
7. Шизоидный
8. Эпилептоидный
9. Истероидный
10. Неустойчивый
11. Конформный

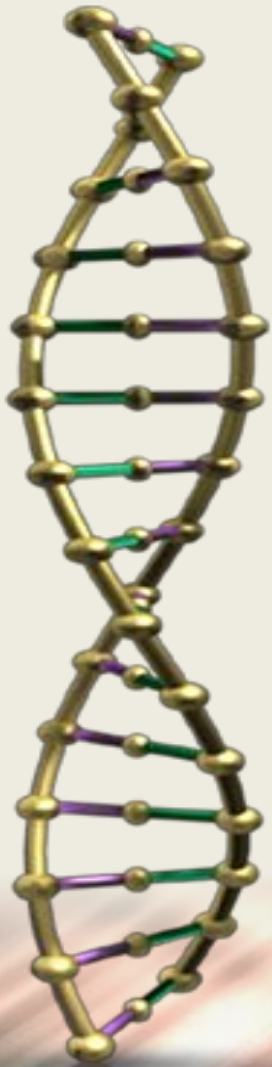
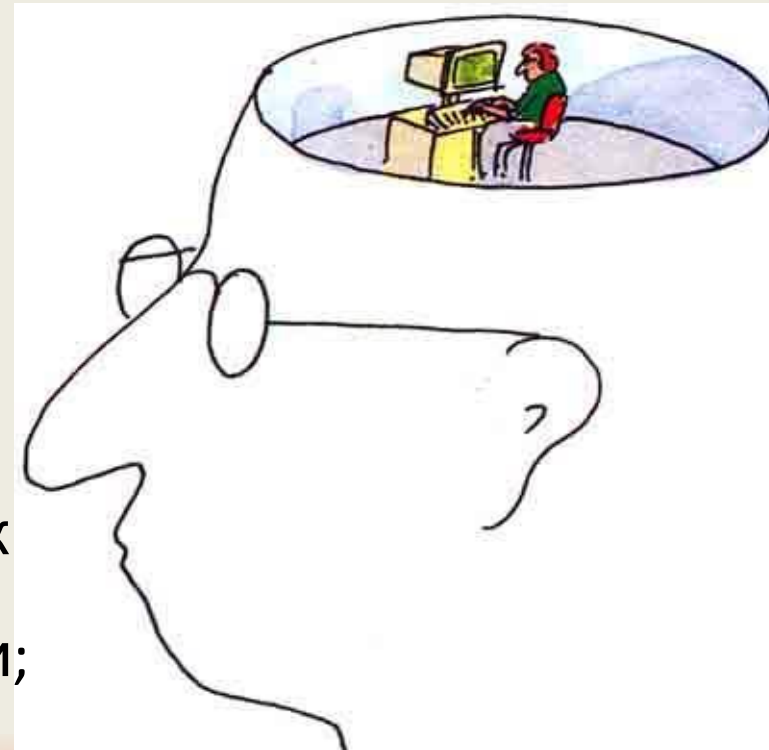


# Интеллект человека

- **Интеллект** - относительно устойчивая структура умственных способностей индивида.

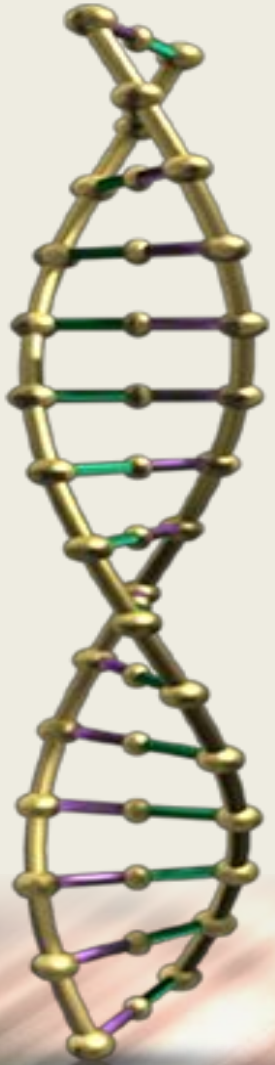
## Отождествляется:

- с системой умственных операций;
- со стилем и стратегией решения проблем;
- с эффективностью индивидуального подхода к ситуации, требующего познавательной активности;
- с когнитивным стилем и пр.



# Критерии оценки развития интеллекта

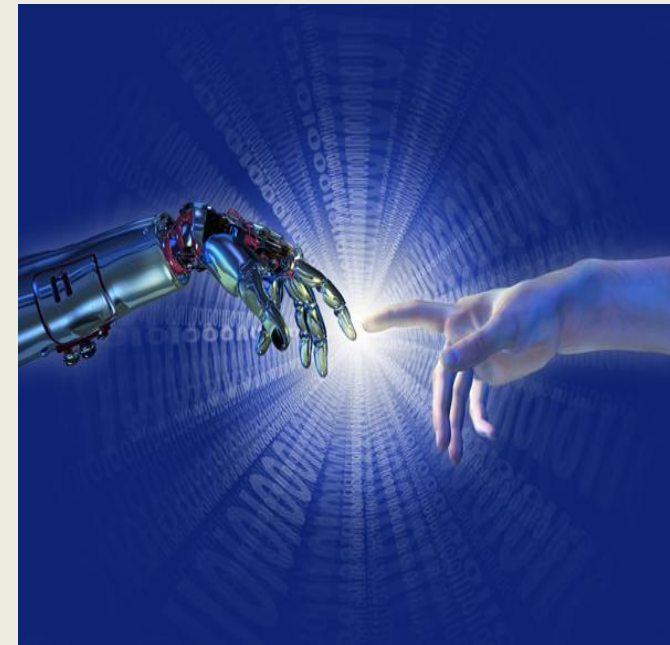
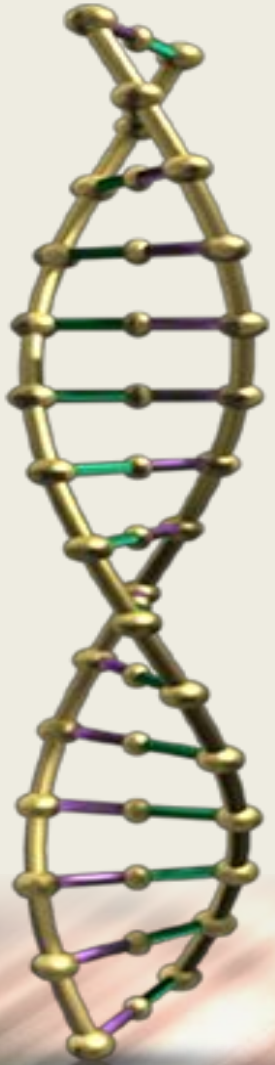
- Глубина, обобщенность и подвижность знаний, владение способами кодирования, перекодирования, интеграции и генерализации чувственного опыта на уровне представлений и понятий.
- В структуре интеллекта велико значение речевой деятельности и особенно речи внутренней.





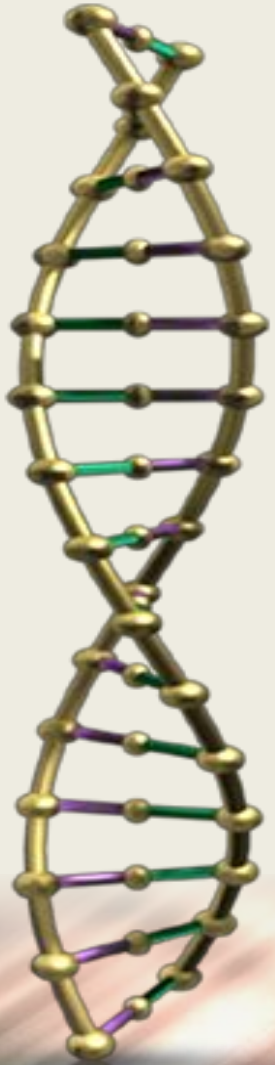
# Особенности развития интеллекта

- Признается зависимость **интеллектуальных способностей** человека от социально-экономических условий жизни.
- **Содержательное определение** самого интеллекта зависит от характера общественно значимой сферы активности индивида (учение, производство, политика и пр.).
- В связи с успехами научно-технической революции стал широко распространен термин **искусственный интеллект**.



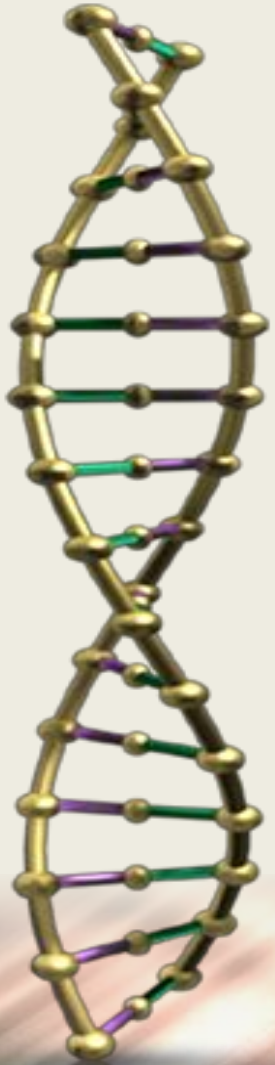
# Виды интеллекта

- **Конкретный, или практический, интеллект** помогает нам решать повседневные проблемы и ориентироваться во взаимоотношениях с различными предметами.
- С помощью **абстрактного интеллекта** мы оперируем словами и понятиями.



# Общая характеристика способностей человека

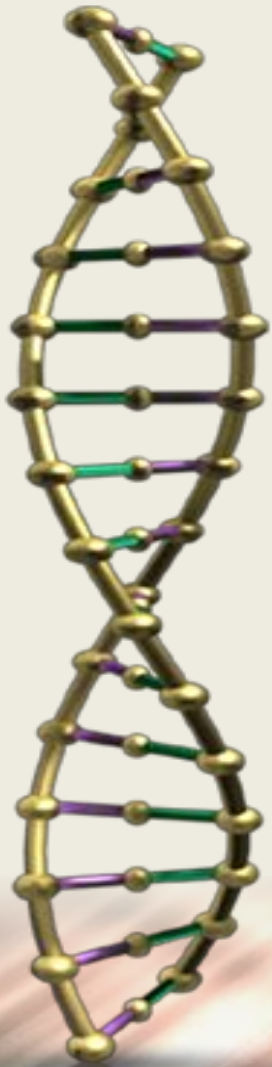
- Под **способностями** понимают такие индивидуальные особенности, которые являются условиями успешного выполнения какой-либо одной или нескольких деятельностей.
- Наибольший вклад в исследование способностей внес известный отечественный ученый **Б.М. Теплов**.





# Понимание способностей человека

- Понимают как совокупность всевозможных психических процессов и состояний.
- Понимают как высокий уровень развития общих и специальных знаний, умений и навыков, обеспечивающих успешное выполнение человеком различных видов деятельности.
- Не сводится к знаниям, умениям и навыкам, но обеспечивает их быстрое приобретение, закрепление и эффективное использование на практике.



# Понятие здоровья

Согласно определению ВОЗ, под **здоровьем** понимается состояние полного физического, духовного и социального благополучия, а не только отсутствие болезни или физических дефектов, как это до сих пор достаточно широко распространено в общественном сознании.





# Внутренняя картина болезни

- **Внутренняя (аутопластическая) картина болезни** включает:
- переживания больного, связанные с его болезнью,
- значение первых, ранних проявлении болезни (симптомов),
- особенности изменения самочувствия в связи с усложнением заболевания,
- представление о начинающемся улучшении самочувствия на этапе обратного развития болезни,
- представление о восстановлении состояния здоровья после болезни,
- представление о возможных последствиях болезни для себя, для семьи, для дальнейшей профессиональной деятельности,
- представление об отношении к нему в период болезни членов семьи, сотрудников по работе, медицинских работников,
- субъективное отношение к заболеванию.





## ТИПЫ РЕАКЦИИ НА БОЛЕЗНЬ

- ❖ При активной жизненной позиции больного к лечению и обследованию говорят о **стенической реакции** на болезнь. Негативная сторона больной может быть слабо способным к выполнению необходимых ограничений стереотипа жизни, накладываемых заболеванием.
- ❖ При **астенической реакции** на заболевание у больных имеется склонность к пессимизму и мнительности, но они относительно легче, чем больные со стенической реакцией, психологически приспосабливаются к заболеванию.
- ❖ При **рациональном типе реакции** имеет место реальная оценка ситуации и рациональный уход от фрустрации.



# Типы личностной реакции на заболевание

- Содружественная реакция
- Спокойная реакция
- Неосознаваемая реакция
- Следовая реакция
- Негативная реакция
- Паническая реакция
- Разрушительная реакция





# *Психологические (поведенческие) реакции больных на заболевание*

- *Диссимуляция.*
- *Аггравация*
- *Анозогнозия*
- *Реакция «ухода в болезнь»*
- *«Социальная престижность» болезни*
- *Симуляция.*





# Психологическая защита

- это особая регуляторная система психических механизмов, позволяющих сохранить комфортное и стабильное состояние личности.





## Модели взаимоотношения врача и пациента по Роберту Витчу

Информационная / инженерная  
(бесстрастный врач, полностью независимый пациент)

Пациент воспринимается врачом как безличный механизм. Задача врача - исправление отклонений в неисправном физиологическом механизме. Основным недостатком этого типа отношений является технократический подход к пациенту, который противоречит принципу уважения прав и достоинства личности. Пациент не участвует в обсуждении процесса лечения

Контрактная  
(договорные отношения)

Взаимодействия врача и пациента осуществляются на принципах общественного договора. Пациенты заключают договор на медицинское обслуживание с лечебным учреждением или через страховую компанию. Каждая сторона в таком договоре несёт свои обязательства, и каждая достигает своей выгоды. Контрактная модель призвана защитить моральные ценности личности

Коллегиальная /Совещательная  
(доверие и взаимное согласие)

Господствует принцип равноправия. Врач сообщает правдивую информацию о диагнозе, методах лечения, возможных осложнениях и др. Пациент участвует в обсуждении этой информации. Реализуется право пациента на свободу выбора. На процесс лечения негативно могут влиять некомпетентность или особенности психики пациента. Модель эффективна при хронических заболеваниях

Патерналистская  
(врач-опекун)

Межличностные отношения здесь подобны отношениям священника и прихожанина или отца и ребёнка, наставника и подопечного. Принципы отношения к пациенту - любовь, милосердие, забота, благодеяние и справедливость. Патернализм наиболее приемлем в педиатрии, психиатрии, гериатрии. Недостатки модели - взаимоотношения могут перерасти в отношения типа «начальник - подчинённый»





# ПРОФЕССИОНАЛЬНАЯ ДЕФОРМАЦИЯ ЛИЧНОСТИ

❖ *Профессиональная деформация личности* - изменение качеств личности, наступающее под влиянием выполнения профессиональной деятельности, проявляется в профессиональном жаргоне, манерах поведения, физическом облике.

\*\*\*\*\*

❖ *Профессиональная деформация личности* - это перечень явлений социально - психологического характера, к которым относятся все нарушения норм (морально - этических, правовых, деятельностно-служебных и т.п.), и которые может совершить только субъект-профессионал, специалист в определенной сфере.



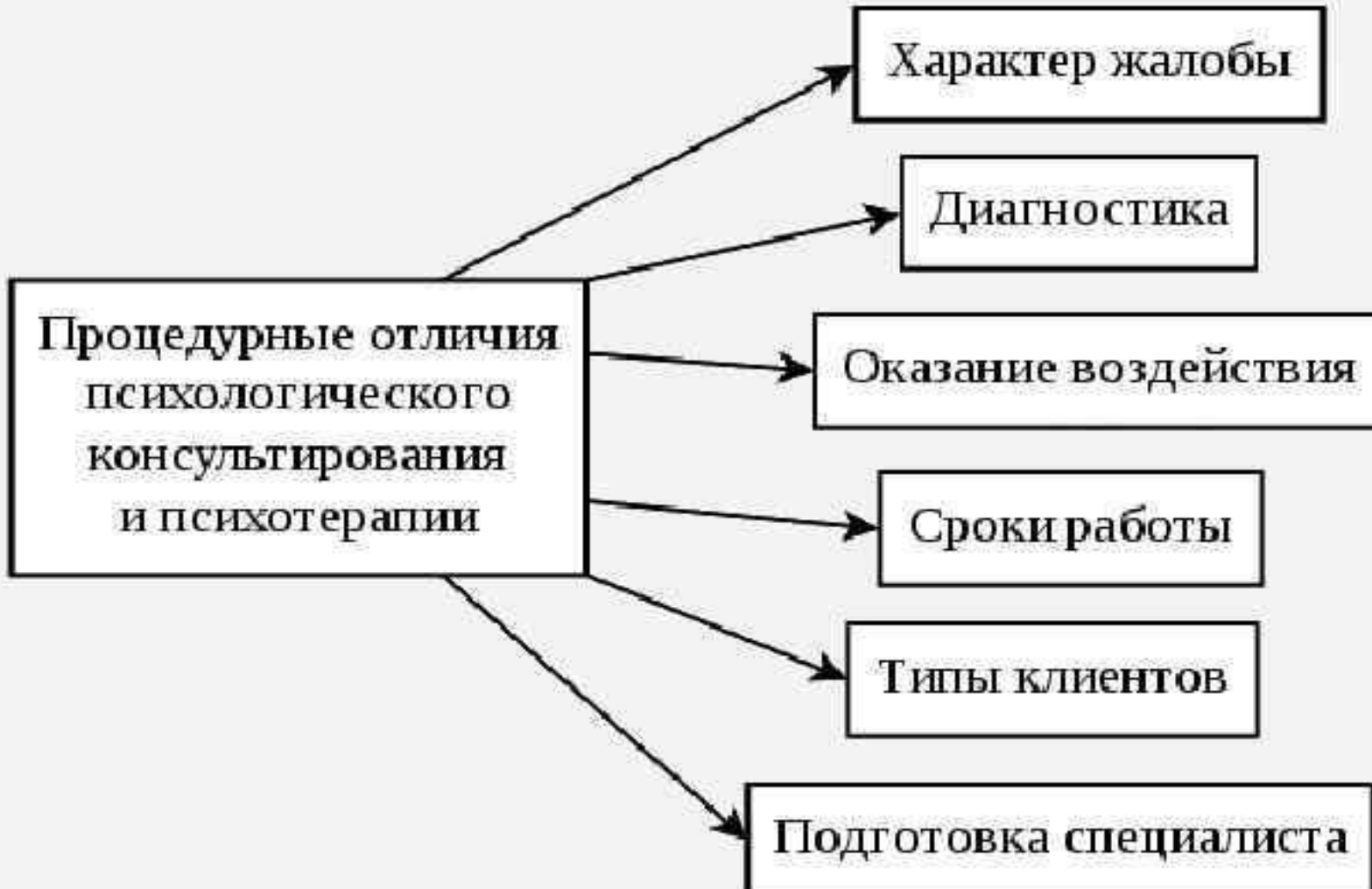


# Психологическая помощь

- Широкая многоуровневая сфера помогающей психологической практики.
- Осуществляется в формах - психологической консультации, психокоррекции, психотерапии и профориентации.



# Различия между психотерапией и психологическим консультированием



# Психологическая коррекция

- Направленное психологическое воздействие на определённые психологические структуры с целью обеспечения полноценного развития и функционирования индивида.





## ПСИХОЛОГИЧЕСКИЙ ТРЕНИНГ

- **ТРЕНИНГ**—тренировка. *Сочетание приемов индивидуальной и групповой работы, способствующих формированию новых психологических умений*
- Тренинг может включать: упражнения, дискуссии, ролевая игра, приемы арт-терапии,
- ролевая игра, просмотр видео фильмов.
- **ЗАДАЧИ:**
  - 1. Овладение психологическими знаниями
  - 2. Формирование умений и навыков в сфере общения.
  - 3. Коррекция, формирование и развитие установок необходимых для успешного общения.
  - 4. Развитие способности к адекватному и полному познанию себя и других людей.
  - 5. Коррекция и развитие системы отношений личности.
- **ПРИНЦИПЫ:** активности участников, исследовательской позиции, объективации поведения, партнерского общения
- **ПРИМЕР: тренинг перцептивный** –вид социально- психологического тренинга направлен на:
  - 1) развитие способности адекватного и полного познания себя;
  - 2) развитие способности понимания других людей и отношений;
  - 3) побуждение человека к переосмыслению сложившихся представлений о себе и о других людях;
  - 4) развитие стремления к совершенствованию.
- В ходе занятия участники получают информацию:
  - -о том, как они выглядят в глазах других людей;
  - -о том, как их действия и поступки воспринимаются другими.

- **Психогигиена** — прикладное направление психологии здоровья, в котором разрабатываются и применяются мероприятия, направленные на сохранение, поддержание и укрепление психического здоровья людей.
- Психогигиена тесно связана с психопрофилактикой, психиатрией, медицинской и клинической психологией, социологией, социальной психологией, педагогикой и другими дисциплинами.
- Основной принцип "**Не вреди!**". Не вреди нервно-психическому здоровью человека, группы, общества.

## ПСИХОПРОФИЛАКТИКА

- Под **психопрофилактикой** в медицине «принято понимать систему мероприятий, направленных на изучение психических воздействий на человека, свойств его психики и возможностей предупреждения психогенных и психосоматических болезней». Различают первичную, вторичную и третичную психопрофилактику.





## ВИДЫ ПСИХОПРОФИЛАКТИКИ

- **Первичная психопрофилактика** (психогигиена) направлена на предупреждение психических заболеваний у контингента здоровых лиц, на этиологию болезни. Эффективность первичной психопрофилактики оценивается показателем *заболеваемости*.
- **Вторичная психопрофилактика** - раннее выявление и лечение заболевания, диспансеризация больных с целью предупреждения рецидива или обострения психических расстройств. Ее эффективность определяется показателем *болезненности* населения.
- **Третичная психопрофилактика** направлена на предупреждение инвалидности. В этой работе врача используются все возможности диспансеризации, подключение социальных работников для проведения всего возможного круга реабилитационных мероприятий. Ее эффективность определяется показателем *инвалидизации* в связи с психическими болезнями.

# Заключение

- Медицинская психология изучает психологические факторы, связанные с возникновением, лечением, диагностикой и профилактикой заболеваний.
- Представления о том, что личность человека, его эмоциональное состояние, отношения с окружающими могут повлиять на состояние здоровья, впервые были сформулированы великим врачом Античности Гиппократом. Он говорил о необходимости исследовать и лечить не болезнь, а больного. Эта гуманистическая идея направляла развитие медицинской психологии с момента ее возникновения.



Спасибо за внимание!

